



OBČINA ŽIROVNICA

OBČINSKI NAČRT ZAŠČITE IN REŠEVANJA

OB JEDRSKI NESREČI ZA OBČINO ŽIROVNICA

VERZIJA 1.0.

Podlaga: 98. člen Zakona o varstvu pred naravnimi in drugimi nesrečami

	Naziv organa	Podpis	Datum
Pripravil	Občinska uprava Občine Žirovnica		
Obravnaval	Štab Civilne zaščite Občine Žirovnica		
Sprejel	Župan Občine Žirovnica Leopold Pogačar		
Skrbnik	Občinska uprava, Monika Kusterle		

OBČINSKI NAČRT ZAŠČITE IN REŠEVANJA OB JEDRSKI NESREČI ZA OBČINO ŽIROVNICA

Zap. št.	Vsebina	Stran
1.	JEDRSKA NESREČA	4
1.1.	Uvod	4
1.2.	Splošno o nevarnosti ionizirajočega sevanja	4
1.3.	Viri nevarnosti	5
1.4.	Jedrske elektrarne	6
1.5.	Možne posledice nesreč v občini Žirovnica	7
1.6.	Sklepne ugotovitve	8
2.	OBSEG NAČRTOVANJA	9
2.1.	Temeljne ravni načrtovanja	9
2.2.	Načela zaščite, reševanja in pomoči	9
3.	KONCEPT ZAŠČITE, REŠEVANJA IN POMOČI	11
3.1.	Temeljne podmene načrta	11
3.2.	Koncept odziva ob jedrski nesreči v Nuklearni elektrarni Krško	12
3.3.	Koncept odziva ob jedrski nesreči v tujini	13
3.4.	Uporaba načrta	14
4.	SILE, SREDSTVA IN VIRI ZA IZVAJANJE NAČRTA	15
4.1.	Pregled organov in organizacij, ki sodelujejo pri izvedbi nalog iz pristojnosti Občine Žirovnica	15
4.2.	Materialno-tehnična sredstva za izvajanje načrta	16
4.3.	Predvidena finančna sredstva za izvajanje načrta	17
5.	OPAZOVANJE, OBVEŠČANJE IN ALARMIRANJE	18
5.1.	Opazovanje, obveščanje in alarmiranje ob nesreči v Nuklearni elektrarni Krško	18
5.2.	Opazovanje in obveščanje ob jedrski nesreči v tujini	21
6.	AKTIVIRANJE SIL IN SREDSTEV	23
6.1.	Aktiviranje organov in njihovih strokovnih služb ob nesreči v Nuklearni elektrarni Krško	23
6.2.	Aktiviranje občinskih sil za zaščito, reševanje in pomoč	24
6.3.	Aktiviranje sil za zaščito, reševanje in pomoč ob jedrski nesreči v tujini	28
6.4.	Zagotavljanje materialnih sredstev pomoči	28
7.	UPRAVLJANJE IN VODENJE	31
7.1.	Organi in njihove naloge	31
7.2.	Operativno vodenje	32
7.3.	Ukrepanje organov civilne zaščite ob jedrski nesreči	33
7.4.	Organizacija zvez	35
8.	NADZOR RADIOAKTIVNOSTI	37
8.1.	Nadzor radioaktivnosti ob jedrski nesreči	37

OBČINSKI NAČRT ZAŠČITE IN REŠEVANJA OB JEDRSKI NESREČI ZA OBČINO ŽIROVNICA
--

Zap. št.	Vsebina	Stran
9.	UKREPI IN NALOGE ZAŠČITE, REŠEVANJA IN POMOČI	38
9.1.	Zaščitni ukrepi	38
9.2.	Nalog zaščite, reševanja in pomoči	41
10.	OSEBNA IN VZAJEMNA ZAŠČITA	46
11.	RAZLAGA POJMOV IN OKRAJŠAV	48
11.1.	Razlaga pojmov	48
11.2.	Razlaga okrajšav	50
12.	SEZNAM PRILOG IN DODATKOV	51
12.1.	Skupne priloge k načrtom zaščite in reševanja	51
12.2.	Posebne priloge k Občinskemu načrtu zaščite in reševanja ob jedrski nesreči za občino Žirovnica	52
12.3.	Skupni dodatki k načrtom zaščite in reševanja	52
12.4.	Posebni dodatki k Občinskemu načrtu zaščite in reševanja ob jedrski nesreči za občino Žirovnica	52

1. JEDRSKA NESREČA

1. 1. Uvod

Občinski načrt zaščite in reševanja ob jedrski nesreči za občino Žirovnica je izdelan na podlagi Zakona o varstvu pred naravnimi in drugimi nesrečami (Ur. list RS, št. 51/06-UPB1 in 97/2010), Zakona o varstvu pred ionizirajočimi sevanji in jedrski varnosti (Ur. list RS, št. 102/04 – UPB1 in 70/08) in Uredbe o vsebini in izdelavi načrtov zaščite in reševanja (Ur. list RS, št. 3/02, 17/02, 17/06 in 78/08) in v skladu z Uredbo o organiziranju, opremljanju in usposabljanju sil za zaščito, reševanje in pomoč (Ur. l. RS št. 92/07 in 54/09), Pravilnikom o kadrovske in materialnih formacijah enot, služb in organov Civilne zaščite (Ur. l. RS št. 104/08), Oceno ogroženosti zaradi naravnih in drugih nesreč na območju občine Žirovnica, Verzija 1.0., z dne 11.6.2010, Državnim načrtom zaščite in reševanja ob jedrski nesreči, Verzija 2.0 in Regijskim načrtom zaščite in reševanja ob jedrski nesreči za Gorenjsko regijo, Verzija 2.0. ter splošno zakonodajo in izvedbenimi predpisi.

Pri izdelavi načrta so bila upoštevana priporočila Mednarodne agencije za atomsko energijo (MAAE), predvsem dokumenta Method for Developing Arrangements for Response to a Nuclear or Radiological Emergency (Updating IAEA-TECDOC - 953, 2003) in Generic Assessment Procedures for Determining Protective Actions During a Reactor Accident (IAEA TECDOC - 955, 1997).

Načrt vključuje nesrečo v Nuklearni elektrarni Krško in nesreče s čez mejnimi vplivi v jedrskih elektrarnah v tujini. Ne zajema pa drugih nesreč z viri ionizirajočega sevanja, kot so nesreče pri transportu radioaktivnih snovi ali jedrskih snovi, nesreče z drugimi viri ionizirajočega sevanja ali nesreče, ki bi jo povzročilo strmoglavljenje satelita na jedrski pogon. Prav tako v načrt ni vključene pripravljenosti občine na teroristične napade z uporabo radiacijskega orožja.

1. 2. Splošno o nevarnosti ionizirajočega sevanja

Viri ionizirajočega sevanja so naravni in umetni. Zaradi radioaktivnih izotopov v okolju (zemlja, zrak, voda, prehrana) je človek na različne načine izpostavljen ionizirajočemu sevanju. Običajno jih delimo na zunanje in notranje obsevanje. Do zunanjega pride, če so radioaktivni izotopi v človekovi okolici. Ob razpadanju obsevajo človeka z oddajanjem prodornih sevanj, kot so na primer žarki γ . Izpostavitve sevanju je v tem primeru sorazmerna s časom zadrževanja v območju sevanja. Do notranjega sevanja pa pride zaradi vnosa radioaktivnih snovi v organizem z vdihavanjem zraka, uživanjem onesnažene hrane in pijače ter zaradi vnosa skozi kožo, zlasti če je poškodovana. Ob vnosu v organizem pridejo do izraza tudi tisti radioaktivni izotopi, ki zaradi malo prodornih delčnih sevanj niso pomembni kot zunanji sevalci, na primer plutonijevi izotopi, ki so sevalci α . V telo vneseni radioaktivni izotopi različnih elementov se glede na kemijsko obliko obnašajo dokaj različno (čas zadrževanja, kopičenje v specifičnih organih ali tkivih, hitrost in delež izločanja). Pomembno je tudi, da se po vnosu radioaktivnih izotopov v telo ni mogoče izogniti nadaljnji izpostavljenosti sevanju, ker radionuklidi obsevajo tkiva, dokler se zadržuje v telesu.

Ionizirajoče sevanje snovi oddaja energijo z ioniziranjem in vzbujanjem atomov in molekul. V tkivu lahko zaradi tega pride do okvar biološko pomembnih molekul, kar lahko privede do poškodbe ali smrti celice. Ob uničenju velikega števila celic organa ali tkiva so posledice za organizem lahko zelo resne, celo smrtne in se pokažejo relativno hitro po obsevanju. Te učinke imenujemo **deterministične** in je zanje značilno, da imajo prag-ne opažamo jih pod dozo, ki je nižja od neke mejne vrednosti. Nad pragom pa se posledice večajo s prejetjo dozo.

Po drugi strani pa je sevanje tudi mutageno in v celici povzroči spremembe, ki lahko predstavljajo enega od prvih dogodkov pri razvoju celice v rakasto obliko. Kancerogenost sevanja je učinek, ki verjetno nima praga in z večanjem doze narašča verjetnost za nastanek raka. To je **stohastični** oziroma naključni učinek sevanja. Če pa sevanje okvari spolne celice, se posledice pokažejo šele na potomcih (dedni ali hereditarni učinki).

1. 3. Viri nevarnosti

Vire nevarnosti lahko razdelimo v šest skupin:

1. **Jedrski objekti** - to so jedrske elektrarne, raziskovalni jedrski reaktorji, postroji za obogatitev urana, postroji za izdelavo gorivnih elementov, obrati za predelavo in odlaganje obsevanega jedrskega goriva ter objekti namenjeni uskladiščenju, predelavi in odlaganju radioaktivnih odpadkov. Najhujše posledice bi imela nesreča v jedrskih elektrarnah. Nesreča s težjo poškodbo sredice lahko povzroči zelo resne posledice za zdravje ali celo ogrozi življenje zaposlenih v elektrarni in prebivalstva v okolici. Na območju občine Žirovnica in v njeni neposredni okolici ni nobenega jedrskega objekta. Ogroženost za prebivalce občine Žirovnica predstavljajo Nuklearna elektrarna Krško in približno 50 jedrskih elektrarn v tujini, ki so od območja občine Žirovnica oddaljene manj kot 1.000 kilometrov.
2. **Objekti, kjer se uporabljajo radioaktivni viri** - to so stacionarni objekti, kjer se uporabljajo radio izotopi (na primer v industriji, raziskovalnih inštitutih in bolnišnicah). V industriji se radio izotopi uporabljajo na določenem mestu (za sterilizacijo, merjenje debeline pločevine, nivojev v posodah ipd.) ali pa so premični (radiografsko merjenje zvarov, merjenje vlažnosti cestišča ipd.). Za razliko od nesreč v jedrski objektih povzročajo nesreče z radioaktivnimi viri v glavnem kontaminacijo z enim samim radionuklidom (Cs-137 ali Co-60), ki prizadene predvsem delovno osebje oziroma lahko nepravilno ravnanje z radioaktivnim virom povzroči obsevanost osebja, ki presega predpisane mejne vrednosti. Na območju občine Žirovnica ni objekta, kjer bi se uporabljali radioaktivni viri, ki bi ogrožali prebivalce. V okolici je tak objekt Splošna bolnišnica Jesenice, vendar pa prebivalci na območju občine Žirovnica zaradi tega niso ogroženi.
3. **Prevoz radioaktivnih in jedrskih snovi.** Zaradi posebnih varnostnih ukrepov je verjetnost nesreče pri prevozu zelo majhna, če pa se zgodi je njen vpliv prostorsko omejen na nekaj hektarjev veliko območje, ki bi ga bilo potrebno po nesreči dekontaminirati in/ali omejiti dostop nanj. Pri prevozu radioaktivnih in jedrskih snovi bi lahko na območju občine Žirovnica prišlo do nesreče tako v cestnem kot tudi v železniškem prometu. Zaradi ostrih varnostnih ukrepov ter prostorske omejenosti nesreče pri prevozu radioaktivnih in jedrskih snovi ne predstavljajo velike ogroženosti za prebivalce na območju občine Žirovnica.

P – 31 Pregled nevarnih snovi, ki se prevažajo po železnici na območju občine Žirovnica

4. **Padec satelita na jedrski pogon ali satelita, ki ima na krovu radioaktivni material.** Razlikujemo dve vrsti sevanja na satelitu, vir visoke alfa aktivnosti (izotopi plutonija) in reaktorski vir. V prvem primeru gre za možno kontaminacijo z močno toksičnim sevanjem alfa. V drugem primeru pomeni padec satelita kontaminacijo s fisijskimi produkti. Radioaktivnost ostaja večinoma vezana na delce z visokimi specifičnimi aktivnostmi in je zanjo značilno, da ne vsebuje jodovih in cezijevih izotopov. Nevarnost predstavlja predvsem inhalacija delcev, ki v posamezniku lahko povzročijo visoke doze in ne zunanje sevanje. Območja kontaminacije so trakaste oblike s širino nekaj 10 kilometrov in dolžino nekaj 100 kilometrov. Obstaja sicer nevarnost padca satelita na jedrski pogon ali satelita, ki ima na krovu radioaktivni material na območje občine Žirovnica, vendar ta nevarnost ne predstavlja večje ogroženosti za prebivalstvo.

5. **Pretalitev radioaktivnih virov.** V Jeklarni Acroni na Koroški Beli lahko pride do pretalitve radioaktivnih virov. Pri pretalitvi Cs-le ta preide v zrak, ker se upari in zato kontaminira širše območje, medtem ko pretaljeni Co ostane v materialu in je kontaminiran le izdelek, sevanje pa je lokalno. Občina Žirovnica sicer leži v neposredni bližini Jeklarne Acroni, vendar pa prebivalci na območju občine Žirovnica niso ogroženi, saj je nevarnost zaradi pretalitve radioaktivnih virov majhnega obsega, oziroma je ta nevarnost prisotna le v samem obratu.
6. **Teroristični napadi** se lahko izvedejo z napadi na jedrske objekte ali z uporabo tako imenovanih "umazanih bomb" katerih namen je povzročiti radiološko kontaminacijo omejenega obsega. Verjetnost oziroma ogroženost prebivalcev na območju občine Žirovnica zaradi terorističnih napadov z radioaktivnimi in jedrskimi snovmi je zelo majhna. Jedrskih objektov, ki bi bili tarča terorističnih napadov, na območju občine Žirovnica ni. Obstaja pa tveganje, da bi prebivalci nevede vdahnili oziroma zaužili radioaktivne snovi, ki bi se v ozračju pojavile ob napadu s tako imenovanimi "umazanimi bombami".

S tem načrtom se ureja nadzor in obvladovanje dogodkov samo v primeru najhujših nesreč v jedrskih elektrarnah. Najhujša jedrska nesreča v tem primeru pomeni poškodbo sredice z odpovedjo zadrževalnega hrama v Nuklearni elektrarni Krško ali eni izmed jedrskih elektrarn v tujini, ki so od območja občine Žirovnica oddaljene manj kot 1000 kilometrov.

1. 4. Jedrske elektrarne

1. 4. 1. Nuklearna elektrarna Krško

Nuklearna elektrarna Krško je na levem bregu reke Save in je približno 3 km oddaljena od Krškega. Območje ožje varstvene cone (izključitveno območje) obsega območje s polmerom 500 m, območje širše varstvene cone pa območje 500 do 1500 m okoli elektrarne. Do elektrarne vodi industrijska cesta, ki je priključena na regionalno cesto Krško-Brežice. Z mostom čez Savo je povezana z glavno cesto Krško-Celje in glavno cesto Ljubljana-Novo mesto-Obrežje, ki poteka približno 3 km južno od elektrarne. Železniška proga Ljubljana-Dobova-Zagreb poteka približno 1 km od elektrarne. Elektrarna ima industrijski tir, ki je povezan z železniško postajo v Krškem.

Večji kraji in mesta v okolici so: Brežice (6 km), Brestanica (7 km), Kostanjevica (13 km), Sevnica (18 km) in Novo mesto (32 km). Elektrarna leži približno 70 km jugovzhodno od Ljubljane in 35 km severozahodno od Zagreba.

Nuklearna elektrarna ima lahkovodni tlačni reaktor tipa PWR s toplotno močjo 2000 MW, v katerem je 121 gorivnih elementov. Električna moč na sponkah generatorja je 707 MW, medtem ko je na pragu elektrarne 676 MW. Elektrarna je priključena na 400-kilovoltno električno omrežje.

Za preprečevanje jedrskih nesreč in za zmanjšanje njihovih posledic so v elektrarnah vgrajeni naslednji sistemi in naprave:

- varovalni sistemi,
- tehnične varovalne naprave,
- zadrževalni sistemi in
- sistemi za napajanje v sili.

Skupna naloga vseh varnostnih sistemov je preprečevanje nekontroliranega uhajanja radioaktivnih snovi v okolico elektrarne.

Naloga varovalnih sistemov je ugotavljanje odstopanj od normalnih obratovalnih stanj elektrarne, alarmiranje operaterjev in proženje vseh ostalih varnostnih sistemov, če odstopanja od varnostnih parametrov elektrarne presežejo določene mejne vrednosti. Tehnične varnostne naprave skrbijo predvsem za hlajenje goriva v vseh izrednih stanjih elektrarne. Zadrževalni sistemi skrbijo za zadrževanje plinastih in tekočih radioaktivnih snovi in za preprečevanje njihovega nekontroliranega uhajanja v okolico. Delovanje zadrževalnih sistemov je pomembno tako v normalnih kot v izrednih stanjih jedrske elektrarne. V tem pogledu je najpomembnejše funkcionalno in strukturno stanje zadrževalnega hrama, tako, da je v vsakem primeru zagotovljena njegova projektno dopustna vrednost puščanja. Sistemi za napajanje v sili morajo zagotoviti razpoložljivost električne energije in hladne vode za vse varnostne sisteme v vseh stanjih elektrarne.

1. 4. 2. Jedrske elektrarne v tujini

V svetu trenutno deluje 443 jedrskih energetskih reaktorjev. Na območju 1000 km od Slovenije deluje 50 jedrskih elektrarn s 109 energetskimi reaktorji, od tega jih je 32 v 500 km pasu.

Elektrarne s tega območja imajo vgrajene v glavnem tlačnovodne reaktorje (PWR), vrelne (BWR) in lahkovodne reaktorje vzhodnega tipa (VVER).

Pričakovana verjetnost poškodbe sredice za večino tlačnovodnih elektrarn (PWR), kakršna je tudi Nuklearna elektrarna Krško, znaša $1.0 \cdot 10^{-6}$ in $1.0 \cdot 10^{-4}$ na leto (enkrat na milijon let do enkrat na deset tisoč let). Pri vrelnih reaktorjih (BWR) je verjetnost za poškodbo sredice nekoliko nižja, kar je posledica tehničnih značilnosti tega tipa jedrskih elektrarn. Reaktorji vzhodnega tipa (VVER) imajo verjetnost za poškodbo sredice okoli $1.0 \cdot 10^{-4}$.

Območju občine Žirovnica so najbližje jedrske elektrarne na Madžarskem, Slovaškem, Češkem in v Nemčiji na Bavarskem.

1. 5. Možne posledice nesreč v občini Žirovnica

V primeru jedrske nesreče se sprostijo radioaktivne snovi (radioaktivni plini in radioaktivni delci) pretežno v ozračje in se razširijo v obliki radioaktivnega oblaka v širše okolje. Stopnja ogroženosti ob jedrski nesreči zaradi radioaktivne kontaminacije okolja je odvisna od vrste in od količine izpuščene aktivnosti posameznih skupin radionuklidov (žlahtni plini radioizotopi joda, dolgoživi fisijski produkti). Transport in razširjanje sta odvisna od vremenski razmer. Radioaktivni delci se med transportom usedejo (suhi delci) ali pa izparijo s padavinami (mokri used) na površine pod njimi.

Radioaktivno sevanje prihaja do človeka po treh glavnih prenosnih poteh: preko inhalacije radioaktivnih zračnih delcev, preko zaužite vode in hrane ter preko neposrednega zunanega obsevanja iz radioaktivnega oblaka ali iz kontaminiranih tal. Radioaktivne snovi lahko pridejo v telo tudi preko odprtih ran.

Vrsta in stopnja ogroženosti se s časom spreminja. Nezaščiteni prebivalci v bližini kraja nesreče bodo v prvih urah po izpustu najprej izpostavljeni zunanjemu sevanju iz radioaktivnega oblaka in vdihavanju radioaktivnih delcev, še posebej izotopov radioaktivnega joda, ki se kopičijo v ščitnici. Srednje (nekaj dni po nesreči) in dolgoročno pa prihaja do obsevne obremenitve zaradi zauživanja kontaminirane hrane (^{131}I v mleku, listnati zelenjavi, pitni vodi), še posebej v krajih, kjer uporabljajo za pitje in napajanje živine deževnico ter zaradi zunanega sevanja iz kontaminiranih tal. V tem obdobju so pomembni dolgoživi radionuklidi kot na primer ^{137}Cs , ^{134}Cs , ^{90}Sr .

Ob jedrskih nesrečah v oddaljenih jedrskih objektih lahko ob neugodnih vremenskih razmerah pričakujemo kontaminacijo na vsem ozemlju občine Žirovnica predvsem iz objektov, ki so znotraj 1000 km območja. Do izrazitejše kontaminacije lahko pride le v primeru, da bo v času prehoda radioaktivnega oblaka čez naše ozemlje deževalo.

Ob jedrski nesreči v Nuklearni elektrarni Krško je stopnja ogroženosti največja v bližnjih območjih (to je od nekaj kilometrov do nekaj 10 km). V večji oddaljenosti pa je odvisna od vremenskih razmer.

Območje občine Žirovnica leži v celoti v območju splošne pripravljenosti, kjer se zaščitni ukrepi izvajajo na podlagi meritev.

1. 6. Sklepne ugotovitve

Območje občine Žirovnica lahko prizadenejo nesreče:

- v Nuklearni elektrarni Krško,
- v jedrskih elektrarnah v tujini, ki so znotraj 1000 km območja oddaljenosti od Slovenije.

Z Občinskim načrtom zaščite in reševanja ob jedrski nesreči za občino Žirovnica se načrtujejo ukrepi in naloge za zaščito, reševanje in pomoč za zagotavljanje osnovnih pogojev za življenje, ki so v pristojnosti Občine Žirovnica ob jedrski nesreči v Nuklearni elektrarni Krško ali v jedrskih elektrarnah v tujini, ki so znotraj 1000 km območja oddaljenosti od Slovenije

Ob jedrski nesreči v Nuklearni elektrarni Krško se s tem načrtom izvajajo ukrepi in naloge zaščite, reševanja in pomoči za območje splošne pripravljenosti v katerem je ozemlje celotne občine Žirovnica.

Ob jedrskih nesrečah v tujini, s čezmejnimi vplivi na ozemlje občine Žirovnica se s tem načrtom, načrtuje izvajanje ukrepov in nalog zaščite, reševanja in pomoči, ki so v državnem načrtu opredeljeni za območje splošne pripravljenosti. Ob tej nesreči se pri izvajanju načrta smiselno uporabljajo ukrepi in naloge opredeljeni za območje splošne pripravljenosti ob nesreči v Nuklearni elektrarni Krško.

V delih načrta, kjer niso posebej razčlenjene aktivnosti ob nesreči v tujini, bi se uporabljali enaki postopki, kot ob nesreči v Nuklearni elektrarni Krško.

2. OBSEG NAČRTOVANJA

2. 1. Temeljne ravni načrtovanja

Da bi bilo ukrepanje ob jedrski nesreči organizirano in učinkovito, je treba pripraviti ustrezne načrte na občinski, regijski in državni ravni. V občini Žirovnica je izdelan načrt zaščite in reševanja za izvajanje dolgoročnih zaščitnih ukrepov ob jedrski nesreči v Nuklearni elektrarni Krško in ukrepov, ki so predvideni ob nesreči v jedrski elektrarni v tujini.

S tem načrtom se urejajo ukrepi in dejavnosti za zaščito in reševanje, ki so v pristojnosti Občine Žirovnica.

Temeljni načrt je državni Načrt zaščite in reševanja ob jedrski nesreči, Verzija 2.0.

Na ravni občine Žirovnica je izdelan Občinski načrt zaščite in reševanja ob jedrski nesreči za občino Žirovnica.

Občinski načrt zaščite in reševanja ob jedrski nesreči za občino Žirovnica izdelata občinska uprava Občine Žirovnica.

Občinski načrt zaščite in reševanja ob jedrski nesreči za občino Žirovnica je usklajen z državnim Načrtom zaščite in reševanja ob jedrski nesreči, Verzija 2.0. in Regijskim načrtom zaščite in reševanja ob jedrski nesreči za Gorenjsko regijo, Verzija 2.0.

Osnutek Občinskega načrta zaščite in reševanja ob jedrski nesreči za občino Žirovnica mora biti javno predstavljen, tako da javna predstavitev traja najmanj 30 dni, na krajevno običajen način.

Občinski načrt zaščite in reševanja ob jedrski nesreči za občino Žirovnica mora biti javno predstavljen najpozneje v 90 dneh po njegovem sprejetju.

Načrt zaščite in reševanja ob jedrski nesreči oziroma ukrepe ob jedrski nesreči v svojem načrtu zaščite in reševanja v skladu s 3. odstavkom 3. člena Uredbe o spremembah in dopolnitvah Uredbe o vsebini in izdelavi načrtov zaščite in reševanja (Ur. l. RS št. 17/06) izdelata Osnovna šola Žirovnica.

D - 200	Navodilo o vzdrževanju in razdelitvi Občinskega načrta zaščite in reševanja ob jedrski nesreči za občino Žirovnica
D - 12	Pridobivanje podatkov, ki so potrebni za izvajanje občinskih načrtov zaščite in reševanja za občino Žirovnica

2. 2. Načela zaščite, reševanja in pomoči

Zaščita, reševanje in pomoč ob jedrski nesreči se organizira v skladu z naslednjimi načeli:

Vsakdo ima pravico do zaščite, reševanja in pomoči, če je zaradi nesreče ogroženo njegovo življenje, zdravje ali premoženje.

Ob nesreči ima zaščita in reševanje človeških življenj prednost pred vsemi drugimi zaščitnimi in reševalnimi dejavnostmi.

Ob nesreči je vsakdo dolžan pomagati po svojih močeh in sposobnostih.

Občina Žirovnica pri zagotavljanju varstva pred naravnimi in drugimi nesrečami v skladu s svojimi pristojnostmi prednostno organizira izvajanje preventivnih ukrepov.

Občina Žirovnica uporabi za zaščito, reševanje in pomoč ob naravni ali drugi nesreči najprej svoje sile in sredstva. Kadar zaradi velikega obsega nesreče oziroma ogroženosti ne more zagotoviti zadostnih sil in sredstev oziroma te niso zagotovljene s strani sosednjih občin, država (regija) zagotavlja uporabo sil in sredstev s širšega območja.

Vse dejavnosti za zaščito, reševanje in pomoč so človekoljubne narave.

Da bi preprečili ali vsaj ublažili posledice naravnih in drugih nesreč, je treba ukrepati hitro in učinkovito. Zato morajo biti sile za zaščito, reševanje in pomoč organizirane, opremljene in usposobljene tako, da se na nesrečo lahko odzovejo v najkrajšem možnem času.

Podatki o nevarnostih ter o dejavnostih organov Občine Žirovnica in drugih izvajalcev nalog varstva pred naravnimi in drugimi nesrečami so javni. Občina Žirovnica mora zagotoviti, da je prebivalstvo na območju, ki bi ga lahko prizadela naravna ali druga nesreča, obveščeno o nevarnostih.

Dozne obremenitve posameznikov, ki sodelujejo pri zaščiti in reševanju načeloma ne smejo preseči vrednosti doznih omejitev za profesionalne delavce z viri ionizirajočega sevanja, razen če bi s tem obvarovali življenje in zdravje večjega števila ljudi ali preprečili razvoj dogodkov s katastrofalnimi posledicami.

3. KONCEPT ZAŠČITE, REŠEVANJA IN POMOČI OB JEDRSKI NESREČI

3. 1. Temeljne podmene načrta

Občinski načrt zaščite in reševanja ob jedrski nesreči za občino Žirovnica je izdelan za jedrsko nesrečo, pri kateri lahko pride do večjega izpusta radioaktivnih snovi v okolje in sicer za:

- jedrsko nesrečo v Nuklearni elektrarni Krško in
- jedrske nesreče v jedrskih elektrarnah v tujini s čez mejnimi vplivi.

Občinski načrt zaščite in reševanja ob jedrski nesreči za občino Žirovnica temelji na vnaprej določenih območjih načrtovanja zaščitnih ukrepov in nalog zaščite, reševanja in pomoči, stopnjah nevarnosti in intervencijskih nivojih, ki jih določata temeljni državni Načrt zaščite in reševanja ob jedrski nesreči in Regijski načrt zaščite in reševanja za Gorenjsko regijo, za območje splošne nevarnosti. To je območje celotne regije. Zaščitni ukrepi se izvajajo na podlagi meritev ob jedrski nesreči v Nuklearni elektrarni Krško ali podobni nesreči v tujini.

Stopnje nevarnosti:

- nenormalni dogodek,
- začetna nevarnost,
- objektna nevarnost in
- splošna nevarnost, se razglasi, ko grozi oziroma je prišlo do poškodbe ali taljenja sredice z možnostjo poškodovanja zadrževalnika hrana. Obstaja možnost ali pa je prišlo do izpusta radioaktivnih snovi v okolje v takšnem obsegu, ki zahteva zaščitne ukrepe na širšem območju ali okoli elektrarne.

Intervencijski nivoji:

- intervencijski nivoji so izogibne doze, pri katerih začnemo izvajati takojšnje in dolgoročne zaščitne ukrepe za ogroženo prebivalstvo;
- akcijski nivoji so nivoji kontaminacije prehrane, pri katerih začnemo uvajati kontrolo nad prehrano;
- operativni intervencijski nivoji so neposredne meritve ravni, pri katerih začnemo uvajati zaščitne ukrepe za prebivalstvo ali delavce – izvedeni so iz intervencijskih in/ali akcijskih nivojev.

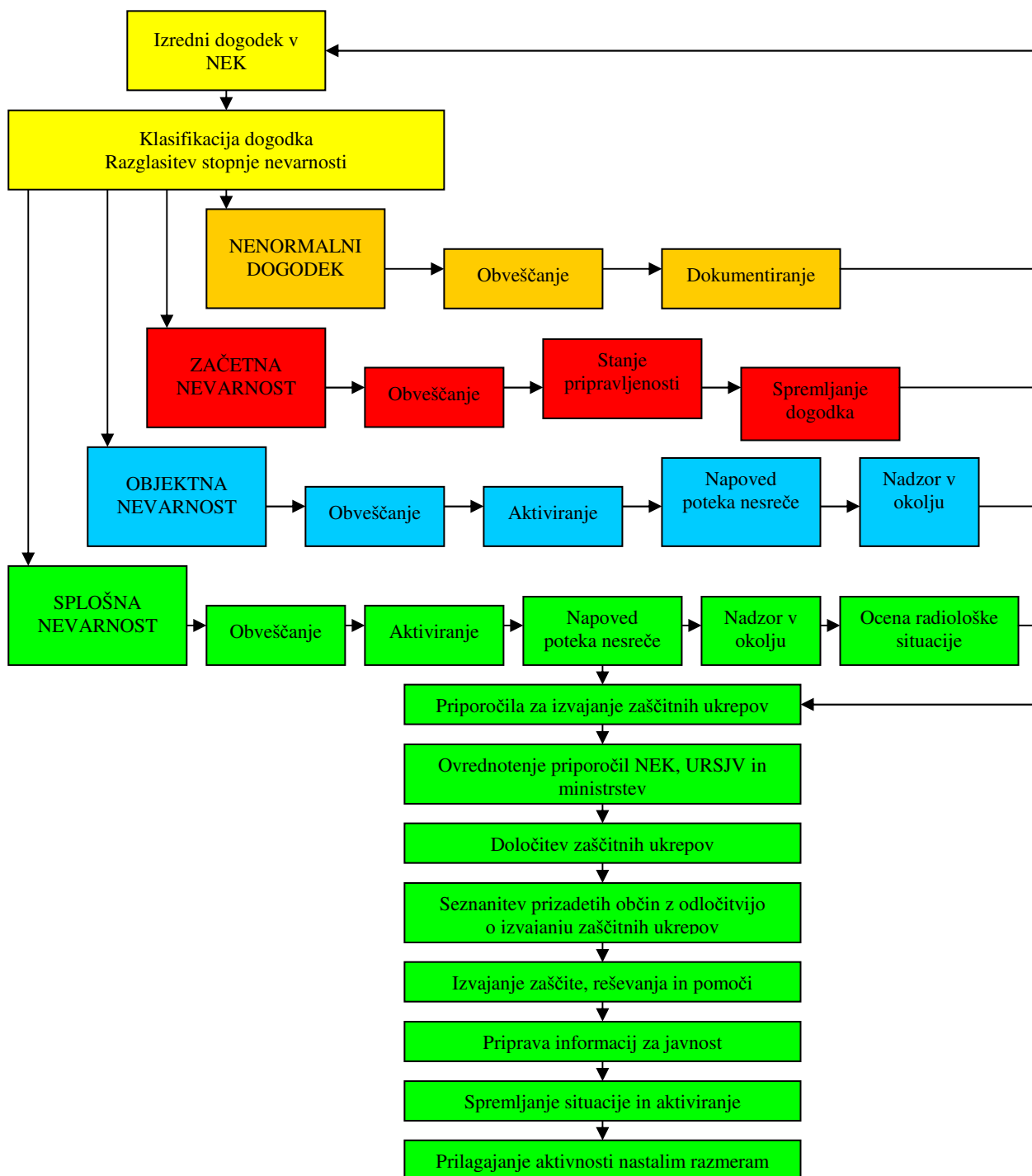
Ob nesreči v Nuklearni elektrarni Krško morajo izvajalci načrta na posameznih ravneh načrtovanja zagotoviti pogoje za izvedbo nalog v rokih, ki so opredeljeni v prilogi temeljnega državnega Načrta zaščite in reševanja ob jedrski nesreči številka 222.

Štab Civilne zaščite Občine Žirovnica v sodelovanju z občinsko upravo občine Žirovnica zagotavlja pravočasno in objektivno obveščanje prebivalcev na ogroženem območju o razsežnostih nesreče, njenih posledicah, o ukrepanju za zmanjševanje in odpravo posledic ter o ravnanju ob nesreči.

V primeru jedrske nesreče v tujini, ki bi ogrozila tudi območje občine Žirovnica se izvajajo ustrezni ukrepi, ki so predvideni za območje dolgoročnih zaščitnih ukrepov ter drugi ukrepi, ki jih predlagajo pristojni organi.

Ob večji nesreči, ko razpoložljive sile in sredstva v občini Žirovnica ne bi zadoščale za uspešno izvajanje načrtovanih ukrepov in nalog zaščite, reševanja in pomoči, poveljnik Civilne zaščite Občine Žirovnica zaprosi za pomoč sosednje občine, regijo in državo.

3. 2. Koncept odziva ob jedrski nesreči v Nuklearni elektrarni Krško



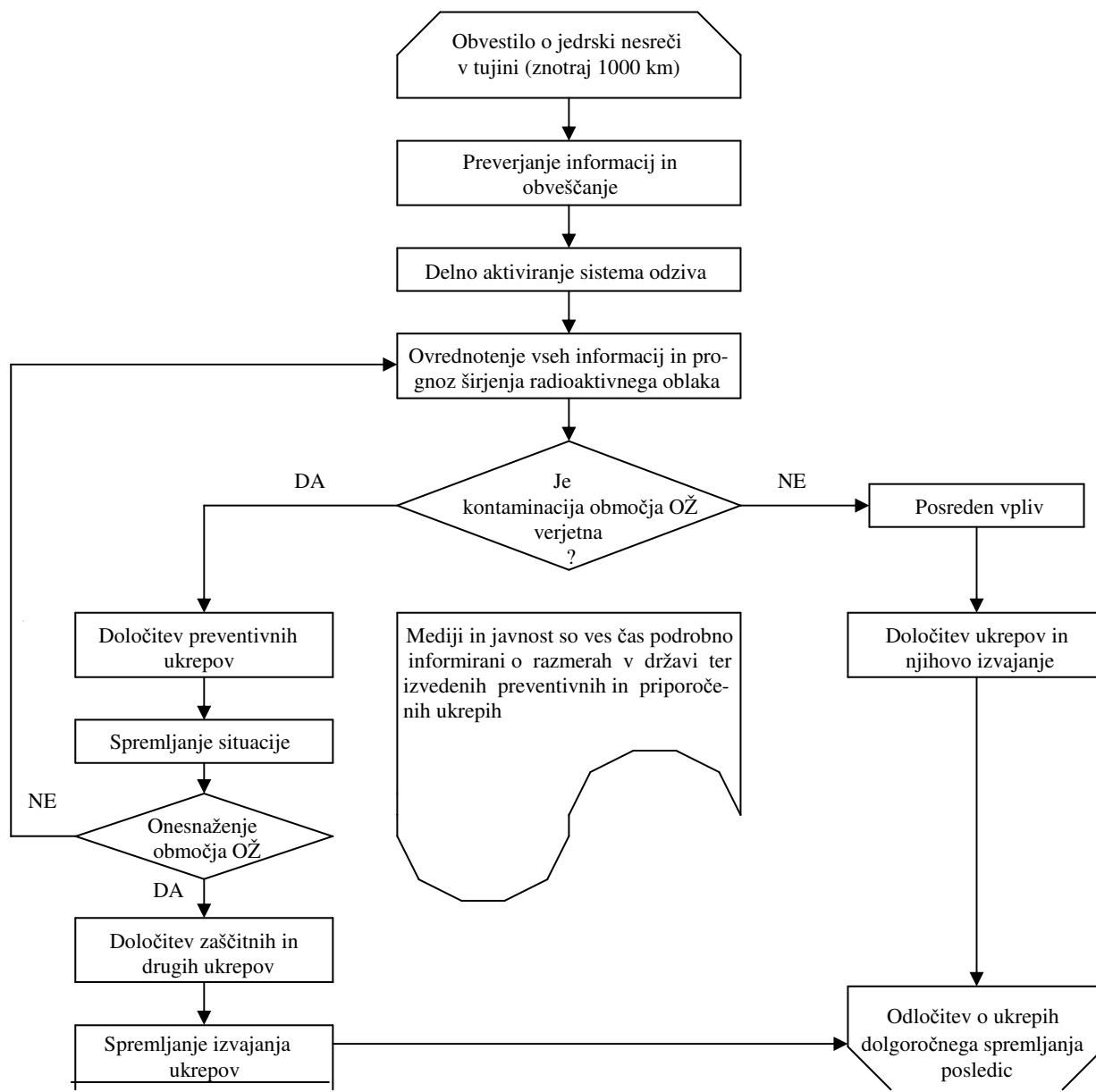
Slika 1: Shema poteka aktivnosti ob jedrski nesreči v Nuklearni elektrarni Krško

Koncept odziva ob jedrski nesreči v Nuklearni elektrarni Krško temelji na stopnjah nevarnosti oziroma klasifikaciji izrednega dogodka - nesreče. Klasifikacija nevarnosti je v pristojnosti Nuklearne elektrarne Krško. Za razvrščanje odstopanj od normalnega obratovanja elektrarne je izdelana naslednja štiri stopenjska lestvica:

- nenormalni dogodek,
- začetna nevarnost,
- objektna nevarnost in
- splošna nevarnost

Z razglašeno **splošno nevarnostjo** potekajo na območju občine Žirovnica glavne aktivnosti kot je prikazano na zgornji shemi poteka aktivnosti ob jedrski nesreči v Nuklearni elektrarni Krško.

3. 3. Koncept odziva ob jedrski nesreči v tujini



Slika 2: Shema poteka aktivnosti ob jedrski nesreči v tujini

Koncept odziva v primeru jedrske nesreče v tujini temelji na oceni možne ogroženosti, torej na napovedi širjenja radioaktivnega oblaka in možni neposredni kontaminaciji območja občine Žirovnica ter na oceni posrednega vpliva (uvoz, prehodi čez državno mejo, potovanje v prizadete države, zaščita slovenskih državljanov v prizadetih državah itn.).

Na območju občine Žirovnica se v primeru jedrske nesreče v tujini, ki bi ogrozila tudi to ozemlje, izvajajo načrtovani ukrepi določeni za območje splošne pripravljenosti za izvajanje dolgoročnih zaščitnih ukrepov. Potek glavnih zaščitno reševalnih dejavnosti je prikazan na zgornjem diagramu poteka dejavnosti.

3. 4. Uporaba načrta

Občinski načrt zaščite in reševanja ob jedrski nesreči za občino Žirovnica se aktivira:

- ob jedrski nesreči v Nuklearni elektrarni Krško, ko Nuklearna elektrarna Krško razglasi splošno nevarnost ter
- ob nesrečah v jedrskih elektrarnah v tujini s čez mejnimi vplivi, pri katerih bi prišlo do večjega izpusta radioaktivnih snovi v okolje, takoj, ko bi bilo iz poročil razvidno, da je potencialna nevarnost kontaminacije celotnega oziroma parcialnega območja občine Žirovnica.

Pristojen za aktiviranje in izvedbo Občinskega načrta zaščite in reševanja ob jedrski nesreči za občino Žirovnica je poveljnik Civilne zaščite Občine Žirovnica, oziroma v slučaju njegove odsotnosti namestnik poveljnika Civilne zaščite Občine Žirovnica.

4. SILE, SREDSTVA IN VIRI ZA IZVAJANJE NAČRTA

4.1. Pregled organov in organizacij, ki sodelujejo pri izvedbi nalog iz pristojnosti Občine Žirovnica

4.1.1. Organi občine

- župan Občine Žirovnica,
- občinska uprava Občine Žirovnica,
- Policijska uprava Kranj, Policijska postaja Jesenice

P – 1	Seznam odgovornih oseb občinske uprave Občine Žirovnica
P – 2	Seznam delavcev občinske uprave Občine Žirovnica

4.1.2. Sile za zaščito, reševanje in pomoč občine

• Organi Civilne zaščite Občine Žirovnica

- poveljnik Civilne zaščite Občine Žirovnica,
- namestnik poveljnika Civilne zaščite Občine Žirovnica,
- štab Civilne zaščite Občine Žirovnica

P – 3	Seznam članov štaba Civilne zaščite Občine Žirovnica
-------	--

• Enote in službe Civilne zaščite Občine Žirovnica

- ekipa za prvo pomoč,
- služba za podporo (vodstvo službe za podporo, ekipa za oskrbo, ekipa za zveze, ekipa za prevoz, ekipa za psihološko pomoč, ekipa za informacijsko in komunikacijsko podporo ter ekipa administrativno podporo in druge potrebe Štaba Civilne zaščite Občine Žirovnica).

P – 4	Seznam občinskih sil za zaščito, reševanje in pomoč
P – 6	Pregled služb za podporo

• Prostovoljne sile društev in drugih nevladnih organizacij

- Prostovoljno gasilsko društvo Zabreznica,
- Prostovoljno gasilsko društvo Smokuč,
- Društvo gorske reševalne službe Radovljica,
- ZSKSS, Skavtski steg Pod svobodnim soncem Breznica,
- Podvodna reševalna služba Slovenije, reševalna postaja Bled,
- Radioklub Lesce,
- Območno združenje Rdečega križa Jesenice,
- Župnijska Karitas Breznica

P – 7	Pregled enot, služb in drugih operativnih sestavov društev in drugih nevladnih organizacij, ki sodelujejo pri reševanju
P – 8	Pregled gasilskih enot, ki sodelujejo pri reševanju

P – 9 Pregled humanitarnih organizacij v občini Žirovnica s podatki o vodilnih osebah teh organizacij

• **Poklicne sile**

- Gasilsko reševalna služba Jesenice,
- Zdravstveni dom Jesenice, Zdravstvena postaja, Selo pri Žirovnici,
- Center za socialno delo Jesenice

P – 10 Pregled poklicnih in prostovoljnih gasilskih enot
 P – 11 Pregled zdravstvenih domov in zdravstvenih postaj
 P – 12 Pregled služb, podjetij in drugih organizacij pomembnih za izvajanje nalog zaščite, reševanja in pomoči

4.1.3. Sile za zaščito, reševanje in pomoč regije

V primeru, da Občina Žirovnica s svojimi silami in sredstvi ne obvladuje situacije zaprosi za pomoč regijo.

P – 14 Seznam regijskih sil za zaščito, reševanje in pomoč (URSZR Kranj)

Glede na posledice jedrske nesreče leta 1986 v Černobilu in razpoložljive sile za zaščito, reševanje in pomoč v regiji, regija ocenjuje, da razpolaga z zadostnimi silami in ne bi bila potrebna pomoč iz sosednjih regij.

4.2. Materialno-tehnična sredstva za izvajanje načrta

Za izvajanje zaščite, reševanja in pomoči v primeru jedrske nesreče se uporabljajo obstoječa sredstva, ki se jih zagotavlja na podlagi predpisanih meril za organiziranje, opremljanje in usposabljanje sil za zaščito, reševanje in pomoč. O pripravljenosti in aktiviranju sredstev iz popisa za potrebe enot in služb Civilne zaščite Občine Žirovnica ter drugih sil za zaščito, reševanje in pomoč odloča poveljnik Civilne zaščite Občine Žirovnica oziroma njegov namestnik.

Materialno-tehnična sredstva se načrtujejo za:

- zaščitno in reševalno opremo ter orodje (oprema, vozila ter tehnična in druga sredstva, ki jih potrebujejo strokovnjaki, reševalne enote, službe in reševalci),
- sredstva pomoči (živila, pitna voda, zdravila in drugi predmeti in sredstva, ki so namenjena brezplačni razdelitvi ogroženim prebivalcem).

Pri materialno tehničnih sredstvih je iz Priloge 15 razvidno, da občina Žirovnica ne razpolaga z zadostnimi viri. Po Regijskem načrtu zaščite in reševanja ob jedrski nesreči za Gorenjsko regijo, Verzija 2.0., pa je na področju celotne Gorenjske regije dovolj teh sredstev, tako da je v primeru jedrske nesreče pričakovati, da ne bo potrebna pomoč iz drugih regij.

P – 15 Bilanca potrebnih sredstev pomoči – mehanizacija (materialna dolžnost)
 P – 16 Pregled opreme in sredstev občinskih enot

4. 3. Predvidena finančna sredstva za izvajanje načrta

Stroške v zvezi z delovanje enot in služb Civilne zaščite Občine Žirovnica in štaba Civilne zaščite Občine Žirovnica zagotavlja Občina Žirovnica.

Finančna sredstva se načrtujejo za:

- stroške operativnega delovanja (povračilo stroškov za aktivirane pripadnike civilne zaščite in druge sile zaščite, reševanja in pomoči),
- stroške usposabljanja enot in služb,
- materialne stroške (prevozne stroške in storitve, gorivo, mazivo idr.),
- stroške nakupa in vzdrževanja opreme in sredstev za zaščito, reševanje in pomoč.

Stroški se pokrijejo iz sredstev, namenjenih v proračunu Občine Žirovnica za usposabljanje enot in služb, izvedbo akcij ter intervencije, v primeru večjih potreb pa iz proračunske rezerve na podlagi odloka, ki ga predlaga župan Občine Žirovnica in sprejme Občinski svet Občine Žirovnica.

P – 17 Načrtovana finančna sredstva za izvajanje načrta

5. OPAZOVANJE, OBVEŠČANJE IN ALARMIRANJE

5.1. Opazovanje, obveščanje in alarmiranje ob nesreči v Nuklearni elektrarni Krško

5.1.1. Posredovanje podatkov

Center za obveščanje Republike Slovenije obvešča Regijski center za obveščanje Kranj le v primeru razglasitve objektne oziroma splošne nevarnosti. Sporočilo na posebnem obrazcu pošlje po telefaksu v Regijski center za obveščanje Kranj. Prvo sporočilo je potrebno potrditi tudi po telefonu ali po drugih vrstah zvez.

Sporočilo, ki ga prejme operater v Regijskem centru za obveščanje Kranj mora vsebovati podatke o:

- stopnji nevarnosti (objektna ali splošna),
- možnem razvoju dogodkov,
- priporočljivih zaščitnih ukrepov.

Opazovanje ob normalnih pogojih, ko ne preti povečana nevarnost nastanka naravne ali druge nesreče, poteka skladno z Uredbo o organizaciji in delovanju sistema opazovanja, obveščanja in alarmiranja.

Odgovorne osebe v Občini Žirovnica so dolžne stalno spremljati vremenska in druga opozorila na spletnih straneh Agencije za okolje, Uprave Republike Slovenije za zaščito in reševanje, prejeta obvestila preko Regijskega centra za obveščanje Kranj in na druge načine.

Ob povečini nevarnosti nastanka naravne ali druge nesreče se v občini Žirovnica vzpostavi stalno vizualno opazovanje. Odločitev o tem sprejme v soglasju z županom Občine Žirovnica poveljnik Civilne zaščite Občine Žirovnica ali gasilski poveljnik Občine Žirovnica.

5.1.2. Obveščanje pristojnih organov ob razglasitvi objektne ali splošne nevarnosti v Nuklearni elektrarni Krško

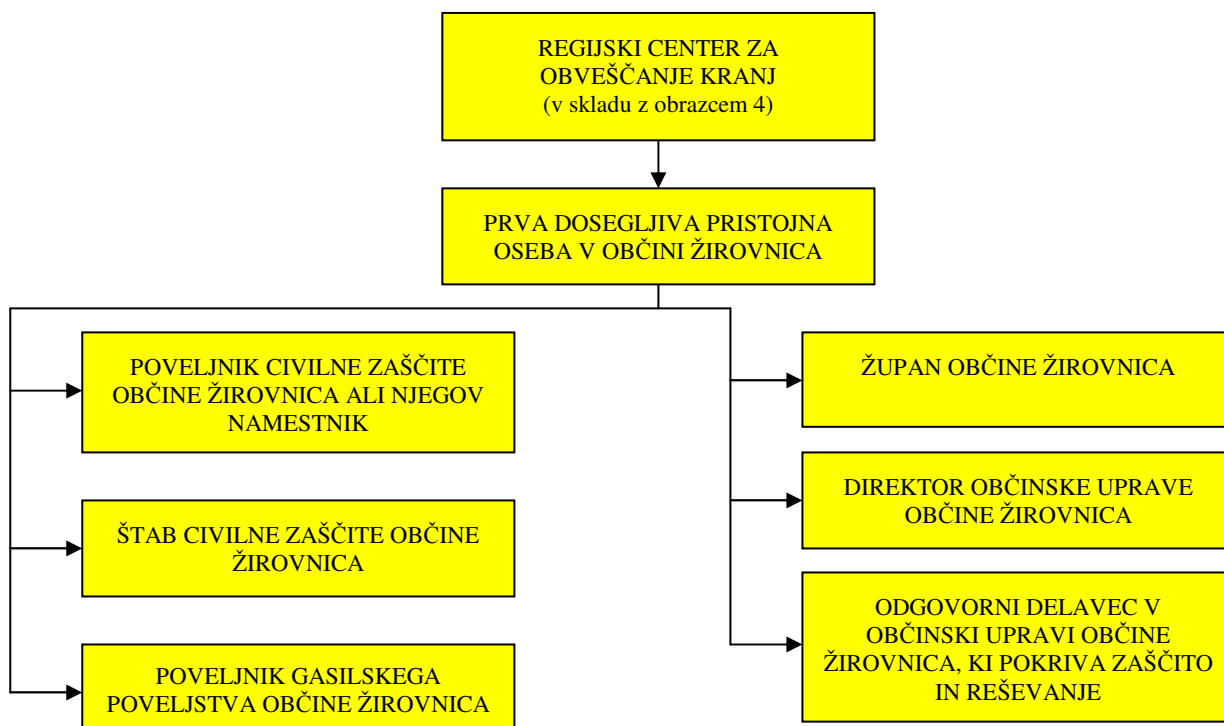
Regijski center za obveščanje Kranj na podlagi podatkov, ki jih je prejel od Centra za obveščanje Republike Slovenije v primeru jedrske nesreče v Nuklearni elektrarni Krško obvesti prvo dosegljivo pristojno osebo v Občini Žirovnica (v skladu z obrazcem 4).

D – 1	Navodilo o obveščanju organov in organizacij, ki vodijo in izvajajo zaščito, reševanje in pomoč (Obrazec 4)
-------	---

Po sprejemu obvestila o jedrski nesreči, ki bi lahko vplivala na prebivalce na območju občine Žirovnica, mora obveščena pristojna oseba obvestiti ostale pristojne osebe v Občini Žirovnica, ki so:

- župan Občine Žirovnica,
- poveljnik Civilne zaščite Občine Žirovnica ali njegov namestnik,
- direktor občinske uprave Občine Žirovnica,
- odgovorni delavec občinske uprave Občine Žirovnica, ki pokriva zaščito in reševanje,
- štab Civilne zaščite Občine Žirovnica in
- poveljnik gasilskega poveljstva občine Žirovnica.

OBČINSKI NAČRT ZAŠČITE IN REŠEVANJA OB JEDRSKI NESREČI ZA OBČINO ŽIROVNICA



Slika 3: Shema obveščanja pristojnih organov ob razglasitvi objektne ali splošne nevarnosti

P – 1	Seznam odgovornih oseb občinske uprave Občine Žirovnica
P – 2	Seznam delavcev občinske uprave Občine Žirovnica
P – 3	Seznam članov štaba Civilne zaščite Občine Žirovnica
P – 20	Seznam oseb, ki se jih obvešča o naravnih in drugih nesrečah
P – 21	Seznam delavcev inšpektorata RS za varstvo pred naravnimi in drugimi nesrečami - Izpostava Gorenjska

5.1.3. Obveščanje prebivalcev na prizadetih območjih

Ob razglasitvi splošne nevarnosti, bo na pretečo nevarnost izpusta radioaktivnih snovi, ki bi lahko ogrozil prebivalstvo, opozoril alarmni znak za neposredno nevarnost, ki ga bo na območju izvajanja zaščitnih ukrepov sprožil Regijski center za obveščanje Kranj preko siren na gasilskem domu v Zabreznici in na gasilskem domu v Smokuču. Alarmnemu znaku za neposredno nevarnost bo sledilo obvestilo o izvajanju zaščitnih ukrepov, preko osrednjih in lokalnih medijev.

P – 22 Pregled sredstev javnega obveščanja

Za obveščanje prebivalcev v občini Žirovnica med izvajanjem zaščite in reševanja je zadolžena Občina Žirovnica, skladno z 12. členom Uredbe o organizaciji in delovanju sistema opazovanja, obveščanja in alarmiranja (Ur. l. RS št. 105/07) in 14. členom Pravilnika o obveščanju in poročanju v sistemu varstva pred naravnimi in drugimi nesrečami.

Organi in službe Občine Žirovnica, ki vodijo in izvajajo zaščito, reševanje in pomoč morajo čim prej vzpostaviti neposreden stik s prebivalstvom, da dosežejo ustrezno odzivanje na njihove odločitve. Potrebne podatke za sestavo informacij bo Občini Žirovnica posredoval štab Civilne zaščite za

Gorenjsko. Občina Žirovnica potrebne podatke za sestavo informacij dobi tudi od Izpostave Uprave Republike Slovenije za zaščito in reševanje Kranj.

P – 3 Seznam članov štaba Civilne zaščite Občine Žirovnica
--

Informacije za prebivalstvo morajo vsebovati predvsem naslednje podatke:

- o smeri gibanja radioaktivnega oblaka,
- o trenutnem stanju na ogroženem in prizadetem območju (razvoj dogodkov),
- o vplivih nesreče na prebivalstvo in okolje,
- kakšno pomoč lahko ogroženi prebivalci pričakujejo,
- o ukrepih za omilitev nesreče,
- kako naj ogroženi prebivalci izvajajo osebno in vzajemno zaščito,
- kako naj ogroženi prebivalci sodelujejo pri izvajanju zaščitnih ukrepov,
- kje lahko ogroženi prebivalci dobijo dodatne informacije.

Opozarjanje in obveščanje o stanju na prizadetem območju Občina Žirovnica praviloma izvaja preko zvočnikov na intervencijskih vozilih, preko megafonov, s trkanjem in zvonjenjem oziroma delitvijo pisnih obvestil od vrat do vrat, preko elektronskih medijev, preko javnih medijev, s sistemom javnega alarmiranja in na druge, krajevno običajne načine.

Občina Žirovnica obvešča prebivalce o stanju na prizadetem območju na krajevno običajen način preko svoje spletne strani in preko obvestil za javnost preko Radia Triglav Jesenice.

P – 22 Pregled sredstev javnega obveščanja
--

Občina Žirovnica objavi telefonsko številko na kateri občani lahko pridobijo podatke o nesreči, za dodatne informacije pa se lahko organizira tudi informativni center. Informativni centri imajo še posebej pomembno vlogo ob izvajanju evakuacije, ko ljudje nimajo urejenih bivalnih razmer in informacij o bližnjih.

V primerih nesreče večjega obsega, kjer je poleg občine Žirovnica prizadetih še več drugih občin, poveljnik Civilne zaščite za Gorenjsko poskrbi za ustrezno obveščanje in opozarjanje javnosti na pretečo nevarnost prek lokalnih medijev. Za dodatne informacije se prav tako na regijski ravni objavijo posebne telefonske številke.

5.1.4. Obveščanje javnosti

Za obveščanje javnosti o izvajanju nalog zaščite, reševanja in pomoči iz občinske pristojnosti sta odgovorna poveljnik Civilne zaščite Občine Žirovnica in župan Občine Žirovnica v skladu s svojimi pristojnostmi. Naloge na področju obveščanja javnosti organizira in usklajuje občinska uprava Občine Žirovnica in sicer:

- organizira in vodi tiskovno središče,
- pripravlja skupna sporočila za javnost,
- član štaba Civilne zaščite Občine Žirovnica odgovoren za obveščanje javnosti po potrebi (odvisno od obsega nesreče) organizira in vodi tiskovne konference,
- navezuje stike z redakcijami medijev in novinarji ter skrbi, da imajo na razpolago informativna in druga gradiva in da so jim dostopni informativni viri,
- objavi posebne telefonske številke na katerih občani dobijo informacije o nesreči,
- spremlja poročanje medijev.

- | | |
|--------|---|
| P – 1 | Seznam odgovornih oseb občinske uprave Občine Žirovnica |
| P – 23 | Seznam oseb pristojnih za stike z javnostjo |

Obveščanje javnosti ob nesrečah poteka v medijih, ki so po 25. členu Zakona o medijih (Ur. list RS, št. 110/06 – UPB 1) in Zakonu o varstvu pred naravnimi in drugimi nesrečami dolžni na zahtevo državnih organov, javnih podjetij in zavodov brez odlašanja brezplačno objaviti nujno sporočilo v zvezi z resno ogroženostjo življenja, zdravja ali premoženja ljudi, kulturne in naravne dediščine ter varnosti države. V takih primerih se sporočilo najprej pošlje za takojšnjo objavo naslednjim medijem:

- Radiu Triglav Jesenice,
- ATM TV Kranjska Gora,
- Slovenski tiskovni agenciji,
- Radiu Slovenija – I. In II. program,
- Televiziji Slovenija – I. In II. program.

- | | |
|--------|-------------------------------------|
| P – 22 | Pregled sredstev javnega obveščanja |
|--------|-------------------------------------|

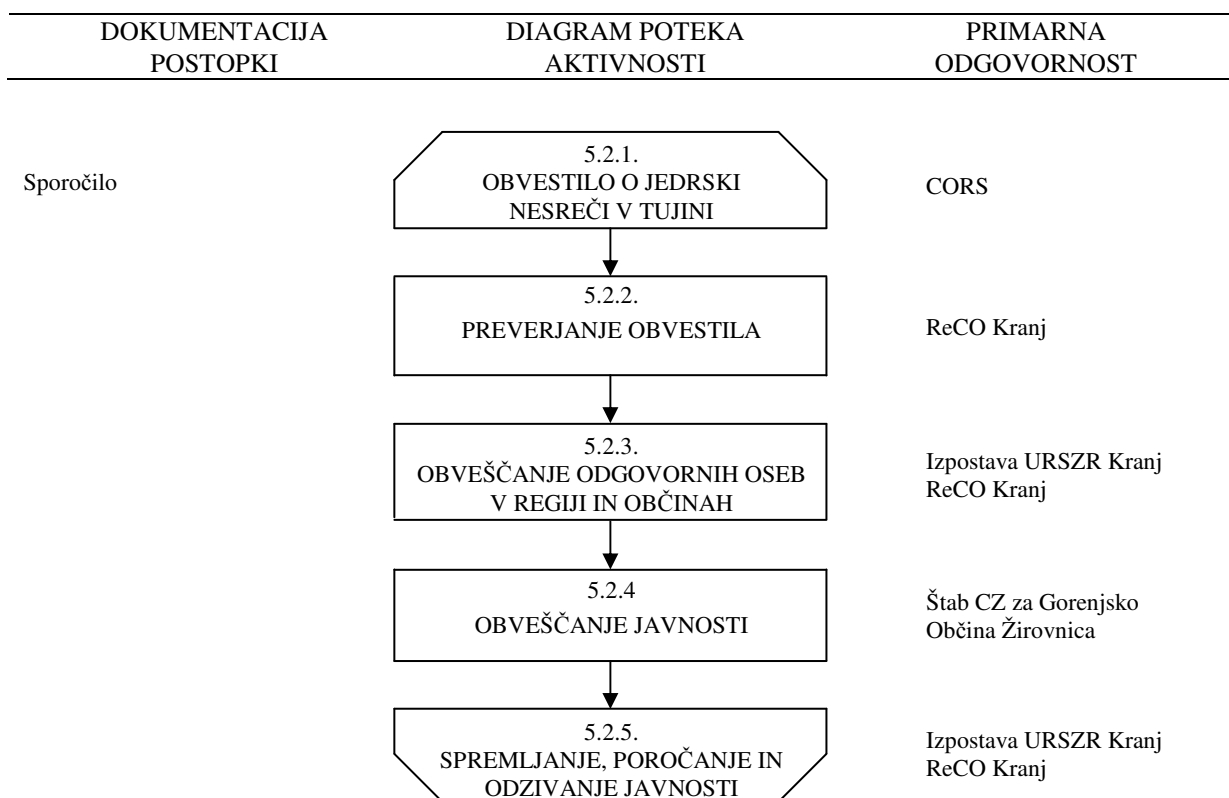
5. 2. Opazovanje in obveščanje ob jedrski nesreči v tujini

- | | |
|--------|--|
| P – 1 | Seznam odgovornih oseb občinske uprave Občine Žirovnica |
| P – 2 | Seznam delavcev občinske uprave Občine Žirovnica |
| P – 3 | Seznam članov štaba Civilne zaščite Občine Žirovnica |
| P – 21 | Seznam delavcev inšpektorata RS za varstvo pred naravnimi in drugimi nesrečami - Izpostava Gorenjska |
| P – 22 | Pregled sredstev javnega obveščanja |
| P – 20 | Seznam oseb, ki se jih obvešča o naravnih in drugih nesrečah |

Javnost mora biti o nesreči, tudi tisti, ki ne bi zahtevala izvajanja zaščitnih ukrepov na območju občine Žirovnica, pravočasno in objektivno obveščena.

Center za obveščanje Republike Slovenije prejme obvestilo o jedrski nesreči v tujini in ga posreduje Regijskemu centru za obveščanje Kranj, ki preveri obvestilo in obvesti odgovorno osebo v Občini Žirovnica. Občina Žirovnica skupaj z Regijskim štabom Civilne zaščite za Gorenjsko poskrbi za obveščanje javnosti. Naloge spremljanja, poročanja in odzivanja javnosti v primeru jedrske nesreče v tujini opravljata Izpostava Uprave Republike Slovenije za zaščito in reševanje Kranj in Regijski center za obveščanje Kranj.

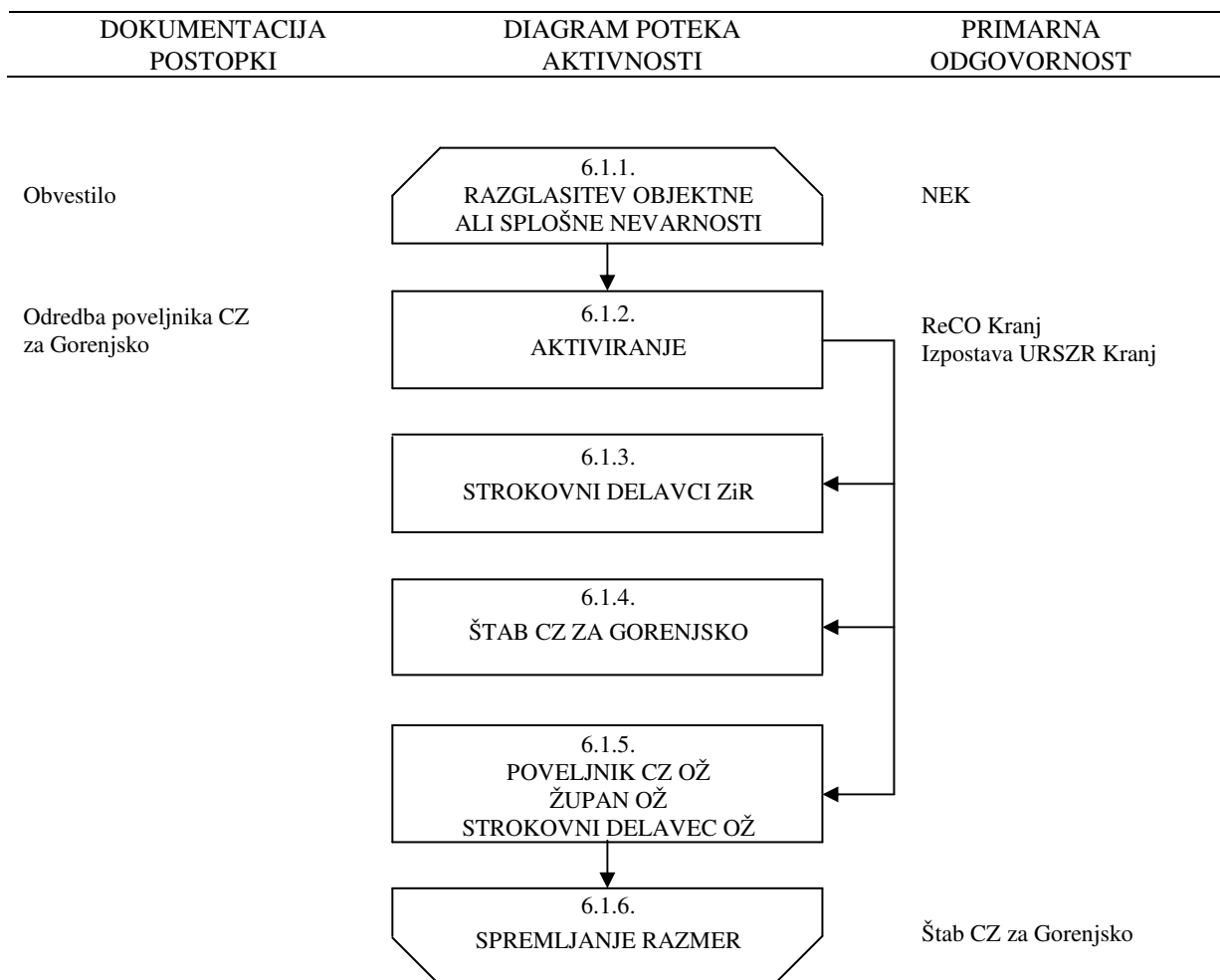
OBČINSKI NAČRT ZAŠČITE IN REŠEVANJA OB JEDRSKI NESREČI ZA OBČINO ŽIROVNICA



Slika 4: Shema informiranja javnosti ob jedrski nesreči v tujini

6. AKTIVIRANJE SIL IN SREDSTEV

6. 1. Aktiviranje organov in njihovih strokovnih služb ob nesreči v Nuklearni elektrarni Krško



Slika 5: Shema aktiviranja organov in njihovih strokovnih služb ob nesreči v Nuklearni elektrarni Krško

Aktiviranje enot za zaščito, reševanje in pomoč iz pristojnosti Občine Žirovnica ob posameznih vrstah nesreč praviloma izvede Regijski center za obveščanje Kranj. Gasilske enote Regijski center za obveščanje Kranj aktivira skladno z Načrtom obveščanja in aktiviranja gasilskih enot v občini Žirovnica. Aktiviranje dodatnih enot, služb in organov Regijski center za obveščanje Kranj izvede na podlagi odločitev poveljnika Civilne zaščite Občine Žirovnica ali njegovega namestnika oziroma gasilskega poveljnika občine Žirovnica ali vodje intervencije. Aktiviranje enot za zaščito, reševanje in pomoč v Občini Žirovnica lahko zahteva oziroma o aktiviranju odloči tudi župan Občine Žirovnica ali oseba iz seznama vodilnih oseb v Občini Žirovnica po pooblastilu župana.

Po prejemu obvestila o objektni ali splošni nevarnosti Regijski center za obveščanje Kranj takoj aktivira/skliče odgovorne osebe občinske uprave Občine Žirovnica (v skladu z obrazcem 4), torej župana Občine Žirovnica in poveljnika Civilne zaščite Občine Žirovnica. Poveljnik Civilne zaščite Občine Žirovnica ali njegov namestnik po obvestilu o jedrski nesreči in prvih poročilih s kraja dogodka oceni stanje na prizadetem območju. Predvidi možen razvoj dogodkov ter sprejme

OBČINSKI NAČRT ZAŠČITE IN REŠEVANJA OB JEDRSKI NESREČI ZA OBČINO ŽIROVNICA

odločitev o pripravljenosti in aktiviranju organov, ki so pristojni za operativno in strokovno vodenje zaščite, reševanja in pomoči. Glede na razsežnost in ocenjene posledice nesreče posreduje zahtevo za pomoč Štabu Civilne zaščite za Gorenjsko in Izpostavi Uprave Republike Slovenije za zaščito in reševanje Kranj.

P – 1	Seznam odgovornih oseb občinske uprave Občine Žirovnica
P – 2	Seznam delavcev občinske uprave Občine Žirovnica
P – 3	Seznam članov štaba Civilne zaščite Občine Žirovnica
D - 2	Dokumenti o aktiviranju in mobilizaciji sil Civilne zaščite Občine Žirovnica (Navodilo o aktiviranju ob nesreči)
D - 3	Vzorec odredbe o aktiviranju sil za zaščito, reševanje in pomoč
D - 4	Vzorec delovnega naloga

Po odredbi poveljnika Civilne zaščite Občine Žirovnica oziroma njegovega namestnika, Regijski center za obveščanje Kranj aktivira člane štaba Civilne zaščite Občine Žirovnica ter druge sile in sredstva za izvajanje zaščite, reševanja in pomoči.

Ob velikih nesrečah zaradi razbremenitve Regijskega centra za obveščanje Kranj aktiviranje enot, služb in organov prevzame štab Civilne zaščite Občine Žirovnica ali druga odgovorna oseba v Občini Žirovnica.

Aktiviranje se lahko izvaja na naslednje načine in v navedenem zaporedju:

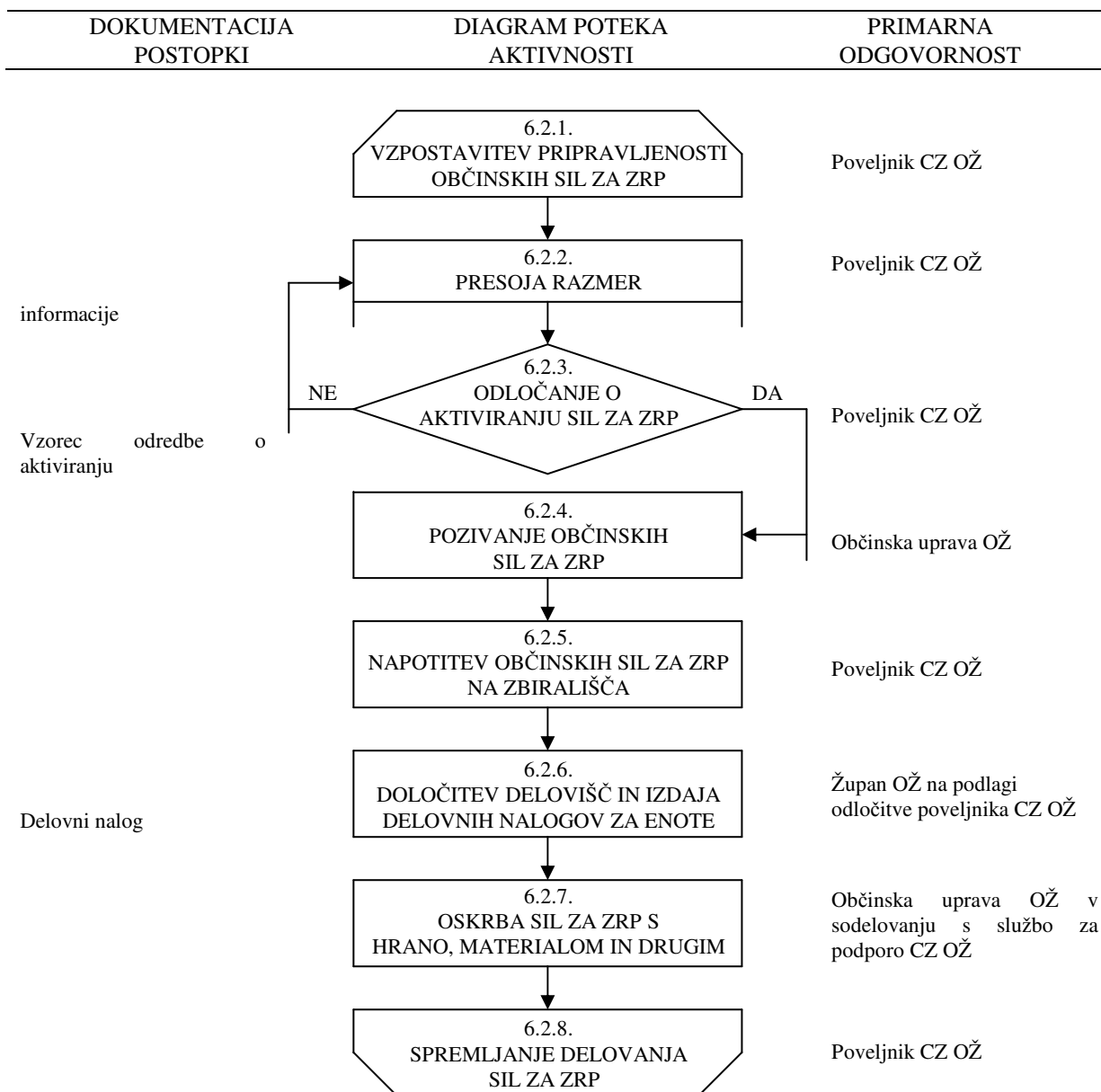
1. proženje pozivnikov (sistem osebnega klica) – primarni način aktiviranja
2. preko telefonov – sekundarni način, ReCO Kranj obvesti prvo dosegljivo osebo posamezne enote

6. 2. Aktiviranje občinskih sil za zaščito, reševanje in pomoč

Aktiviranje obsega postopke in aktivnosti, s katerimi se sile za zaščito, reševanje in pomoč vpokličejo in organizirajo vključno za izvajanje zaščite, reševanja in pomoči. O pripravljenosti in aktiviranju civilne zaščite in drugih sil za zaščito, reševanje in pomoč na območju občine Žirovnica odloča poveljnik Civilne zaščite Občine Žirovnica.

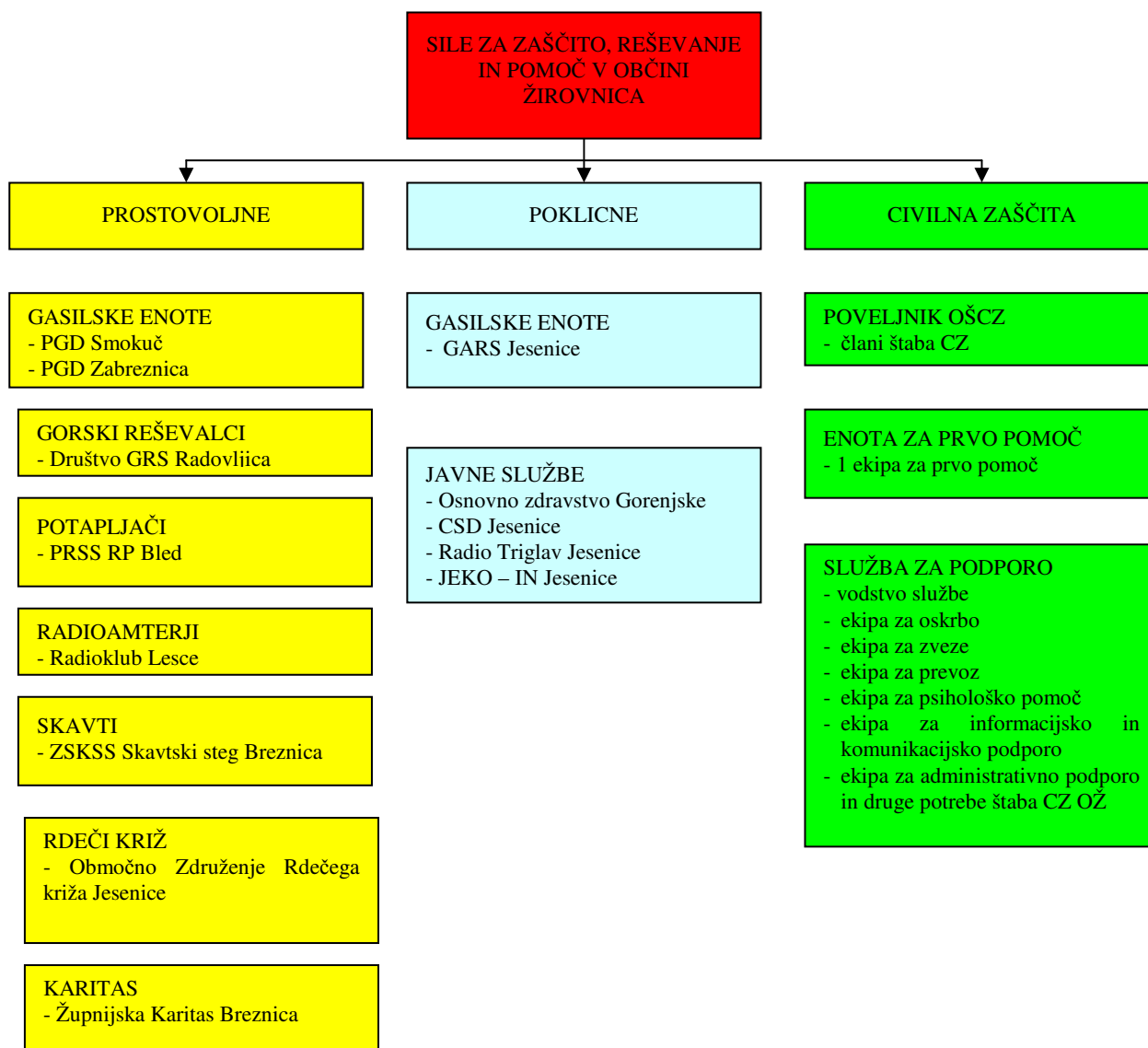
P - 3	Seznam članov štaba Civilne zaščite Občine Žirovnica
D – 2	Dokumenti o aktiviranju in mobilizaciji sil Civilne zaščite Občine Žirovnica (Navodilo o aktiviranju ob nesreči)
D – 3	Vzorec odredbe o aktiviranju sil za zaščito, reševanje in pomoč
D - 4	Vzorec delovnega naloga

OBCINSKI NACRT ZASČITE IN RESEVANJA OB JEDRSKI NESREČI ZA OBCINO ŽIROVNICA



Slika 6: Shema aktiviranja občinski sil za zaščito, reševanje in pomoč

OBČINSKI NAČRT ZAŠČITE IN REŠEVANJA OB JEDRSKI NESREČI ZA OBČINO ŽIROVNICA



Slika 7: Pregled občinskih sil za zaščito, reševanje in pomoč ob jedrski nesreči

Za pozivanje občinskih sil za zaščito reševanje in pomoč se aktivira ekipa za zveze (kurirji). Poveljnik Civilne zaščite Občine Žirovnica izda odredbo za napotitev sil zaščite in reševanja na zbirališča na mesto nesreče. Na podlagi odločitve poveljnika Civilne zaščite Občine Žirovnica izda župan Občine Žirovnica delovne naloge za posamezne enote.

Občinska uprava Občine Žirovnica v sodelovanju s službo za podporo pripravi poročila glede oskrbe sil za zaščito in reševanje s hrano, materialom in drugimi potrebnimi sredstvi.

Pozivanje pripadnikov civilne zaščite in drugih sil za zaščito, reševanje in pomoč izvaja občinska uprava Občine Žirovnica v sodelovanju z enotami civilne zaščite (ekipa za informacijsko podporo, ekipa za zveze) in Izpostavo Uprave Republike Slovenije za zaščito in reševanje Kranj. Občinska uprava Občine Žirovnica izvaja tudi vse zadeve v zvezi z nadomestili plač in povračili stroškov, ki jih imajo pripadniki pri opravljanju dolžnosti v civilni zaščiti oziroma na področju zaščite in reševanja.

OBCINSKI NACRT ZASCHITE IN RESEVANJA OB JEDRSKI NESRECI ZA OBCINO ZIROVNICA

- | | |
|-------|---|
| P - 1 | Seznam odgovornih oseb občinske uprave Občine Žirovnica |
| P - 2 | Seznam delavcev občinske uprave Občine Žirovnica |
| D - 4 | Vzorec delovnega naloga |

Pripadnike Civilne zaščite Občine Žirovnica in drugih sil za zaščito, reševanje in pomoč se aktivira/poziva v skladu z dokumenti za aktiviranje sil in sredstev, ki se nahajajo v posebni mapi Aktiviranje sil in sredstev za zaščito, reševanje. Način in postopki aktiviranja občinskih sil in sredstev za zaščito, reševanje in pomoč so opredeljeni v dokumentih o aktiviranju in mobilizaciji sil in sredstev za zaščito, reševanje in pomoč.

- | | |
|-------|--|
| D - 2 | Dokumenti o aktiviranju in mobilizaciji sil Civilne zaščite Občine Žirovnica (Navodilo o aktiviranju ob nesreči) |
| D - 3 | Vzorec odredbe o aktiviranju sil za zaščito, reševanje in pomoč |
| D - 4 | Vzorec delovnega naloga |

Poveljnik Civilne zaščite Občine Žirovnica oziroma gasilski poveljnik Občine Žirovnica samo za gasilske enote lahko na podlagi presoje odredita tudi stanje pripravljenosti določenih občinskih sil za zaščito, reševanje in pomoč. Oseba, ki je razglasila stopnjo pripravljenosti o tem nemudoma obvesti župana Občine Žirovnica.

O razglašeni stopnji pripravljenosti se pripadnike lahko seznanijo preko pozivnikov, telefonov ali na drug krajevno običajen način.

I. ZELENA STOPNJA PRIPRAVLJENOSTI

Zelena stopnja pripravljenosti velja ves čas, ko ni razglašena višja stopnja pripravljenosti. Pripadniki enot normalno opravljajo vsakdanja opravila. V primeru aktiviranja pripadniki takoj odidejo v matično enoto in posredujejo po navodilih vodje intervencije.

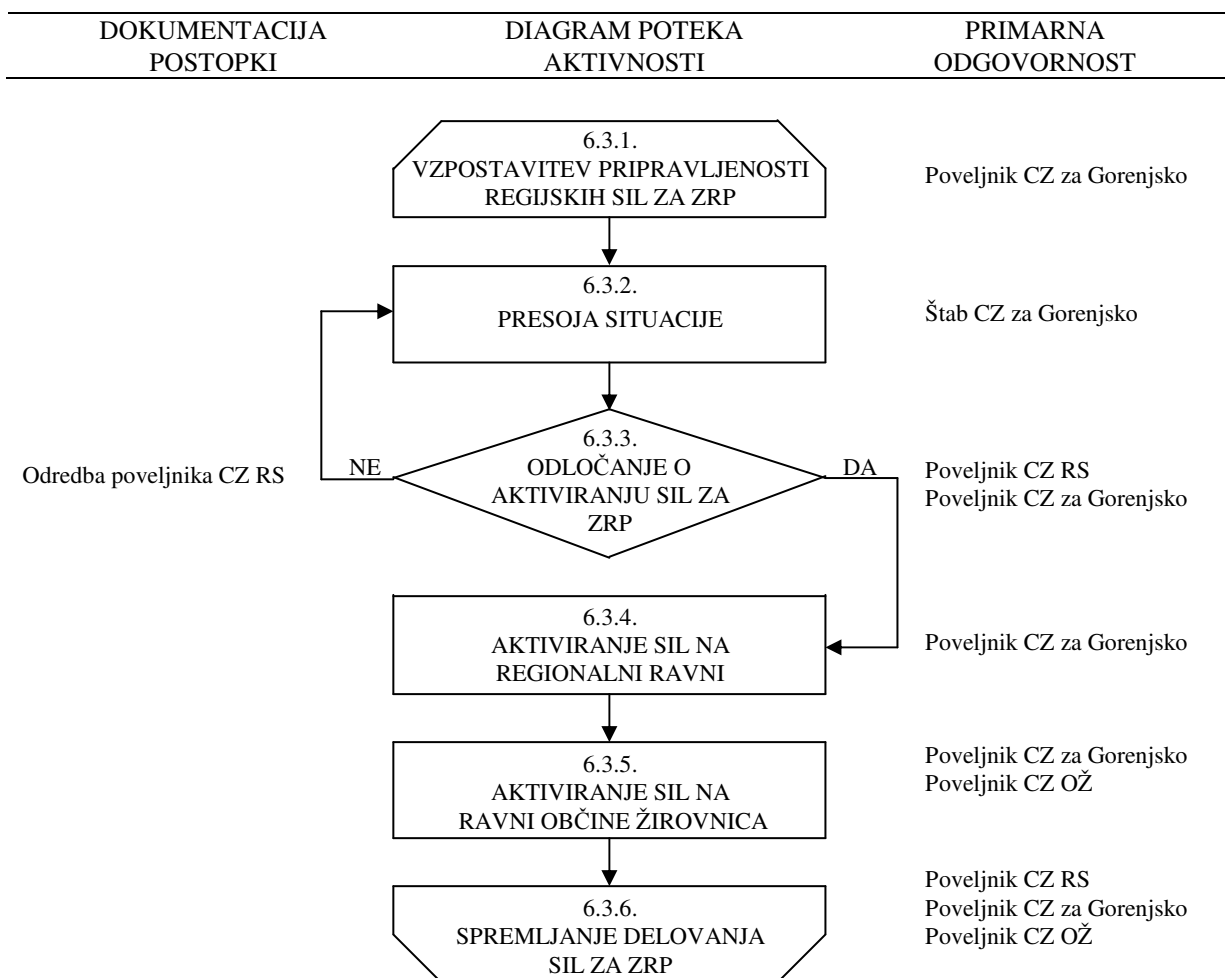
II. RUMENA STOPNJA PRIPRAVLJENOSTI

Rumena stopnja pripravljenosti se razglasi, ko obstaja povečana možnost nekega dogodka, v katerem bo enota morala posredovati. Možnost, da se bo nek dogodek zgodil, se oceni na podlagi razmer v občini Žirovnica (vremenskih, ...), opozoril Uprave za zaščito in reševanje, navodil štaba Civilne zaščite Občine Žirovnica in navodil župana Občine Žirovnica. Pripadniki enot oziroma najmanj zmanjšani oddelek enote (7 pripadnikov), morajo biti stalno v bližini zbirnega mesta enote (v bližini doma, v domačem kraju, ...). Ob aktiviranju pripadniki takoj odidejo v matično enoto in posredujejo po navodilih vodje intervencije.

III. RDEČA STOPNJA PRIPRAVLJENOSTI

Rdeča stopnja pripravljenosti se razglasi, ko se je nek večji dogodek že zgodil oziroma obstaja velika verjetnost nekega dogodka, v katerem bo enota morala posredovati. Verjetnost, da se bo nek dogodek zgodil, se oceni na podlagi razmer v občini Žirovnica (vremenske razmere, stanje vodotokov, ...), opozoril Uprave za zaščito in reševanje Republike Slovenije, navodil štaba Civilne zaščite Občine Žirovnica in navodil župana Občine Žirovnica. Pripadniki enot oziroma najmanj zmanjšani oddelek enote (7 pripadnikov), morajo biti v pripravljenosti in ustrezno opremljeni v prostorih zbirnega mesta enote. Ob aktiviranju pripadniki takoj odidejo na pomoč in posredujejo po navodilih vodje intervencije.

6. 3. Aktiviranje občinskih sil za zaščito, reševanje in pomoč ob jedrski nesreči v tujini



Slika 8: Shema aktiviranja sil za zaščito, reševanje in pomoč ob jedrski nesreči v tujini

Ob jedrski nesreči v tujini odloča o aktiviranju občinskih sil za zaščito, reševanje in pomoč Poveljnik Civilne zaščite Republike Slovenije v sodelovanju s poveljnikom Civilne zaščite za Gorenjsko in poveljnikom Civilne zaščite Občine Žirovnica.

P – 3	Seznam članov štaba Civilne zaščite Občine Žirovnica
P – 38	Seznam članov štaba Civilne zaščite Republike Slovenije in članov štaba Civilne zaščite za Gorenjsko

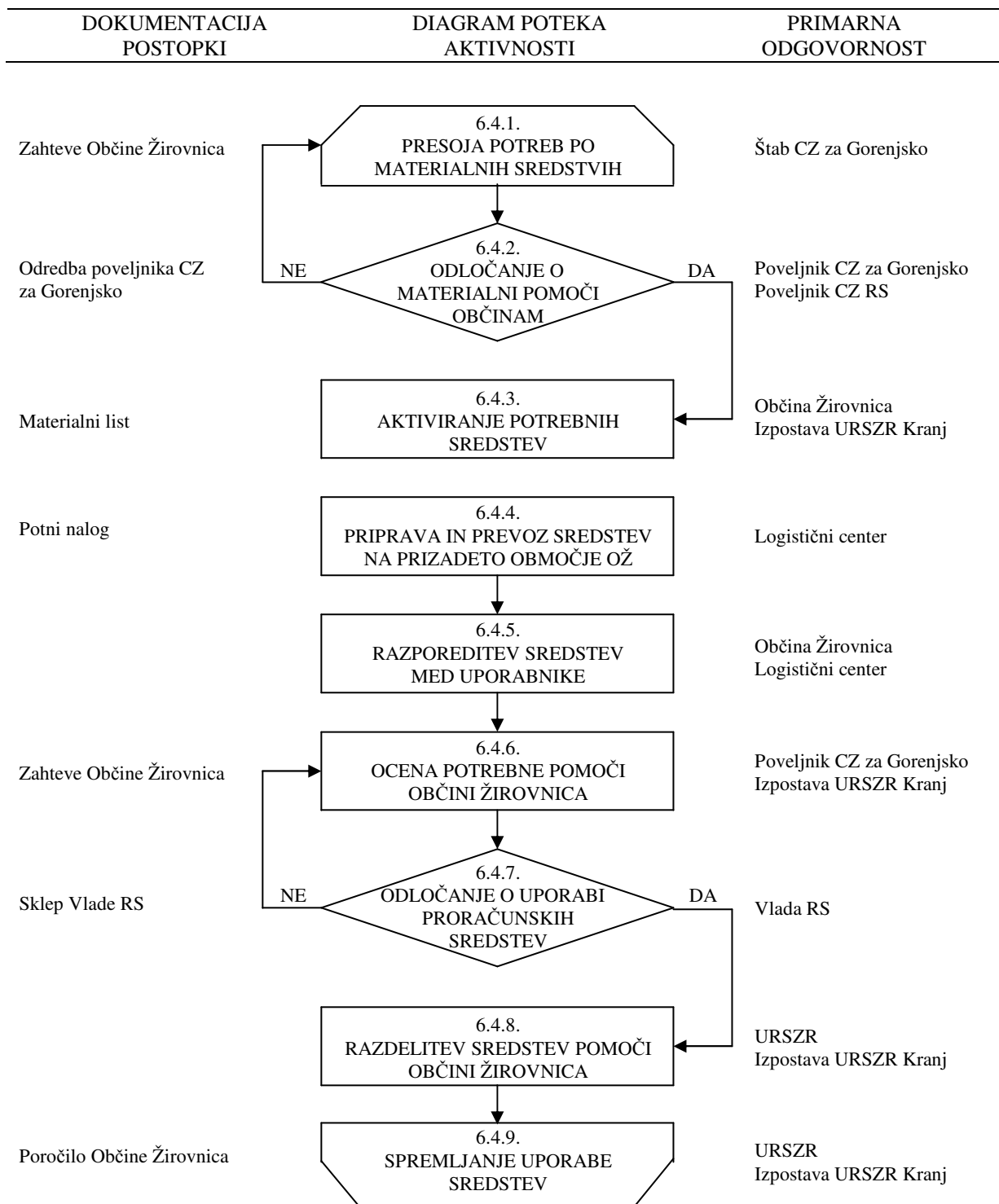
Sile za zaščito, reševanje in pomoč se aktivirajo, če je potrebno glede na pričakovane posledice nesreče izvajati ukrepe in naloge zaščite, reševanja in pomoči na celotnem območju ali delu območja občine Žirovnica.

6. 4. Zagotavljanje materialnih sredstev pomoči

Materialna pomoč države v primeru jedrske nesreče v Nuklearni elektrarni Krško ali ob nesrečah v jedrskih elektrarnah v tujini zajema:

OBČINSKI NAČRT ZAŠČITE IN REŠEVANJA OB JEDRSKI NESREČI ZA OBČINO ŽIROVNICA

- specialno opremo (električni agregati, naprave za prečiščevanje vode, oprema za detekcijo, dozimetrijo in dekontaminacijo ipd.),
- zaščitno in reševalno opremo,
- hrano, pitno vodo, zdravila, obleko, obutev ipd.,
- krmo in oskrbo živine ter
- sredstva za začasno nastanitev ljudi, ki so bili evakuirani.



Slika 9: Shema zagotavljanja materialnih sredstev pomoči ob jedrski nesreči

OBČINSKI NAČRT ZAŠČITE IN REŠEVANJA OB JEDRSKI NESREČI ZA OBČINO ŽIROVNICA

Če Občina Žirovnica ne more obvladati posledic nesreče z lastnimi silami, pošlje prošnjo za pomoč poveljniku Civilne zaščite za Gorenjsko. O uporabi materialnih sredstev odloča poveljnik Civilne zaščite Občine Žirovnica oziroma njegov namestnik.

P – 3	Seznam članov štaba Civilne zaščite Občine Žirovnica
P – 38	Seznam članov štaba Civilne zaščite Republike Slovenije in članov štaba Civilne zaščite za Gorenjsko

Občina Žirovnica lahko zahteva materialna sredstva pomoči od regije in države v primeru jedrske nesreče, ki je prizadela tudi območje občine Žirovnica. O potrebah po materialnih sredstvih presoja Štab Civilne zaščite za Gorenjsko, odloča pa Poveljnik Civilne zaščite za Gorenjsko v sodelovanju s poveljnikom Civilne zaščite Republike Slovenije. Občina Žirovnica v sodelovanju z Izpostavo Uprave Republike Slovenije za zaščito in reševanje Kranj aktivira potrebna sredstva pomoči in skupaj z logističnim centrom poskrbi za razdelitev sredstev pomoči med uporabnike.

Občina Žirovnica lahko od države zahteva tudi finančno pomoč. Potrebno finančno pomoč ocenita Poveljnik Civilne zaščite za Gorenjsko in Izpostava Republike Slovenije za zaščito in reševanje Kranj, o finančni pomoči pa odloča Vlada Republike Slovenije. Občina Žirovnica mora o uporabi sredstev poročati Upravi Republike Slovenije za zaščito in reševanje in Izpostavi Uprave Republike Slovenije za zaščito in reševanje Kranj, ki izvajata razdelitev sredstev pomoči in spremljata uporabo sredstev.

6.4.1 Logistični center

Logistični center se organizira po potrebi in na lokaciji, ki je odvisna od vrste in obsega potrebne pomoči. Vodjo logističnega centra imenuje župan.

Občinski logistični center ob jedrski nesreči bo organiziran v prostorih Občine Žirovnica, Breznica 3, 4274 Žirovnica, lahko pa tudi neposredno na prizadetem območju. V primeru, da zaradi poškodovanosti objekta, poškodovanosti komunikacij ali drugih razlogov ni mogoče organizirati logističnega centra na tej lokaciji, se organizira na rezervni lokaciji v prostorih Osnovne šole Žirovnica, Zabreznica 4, 4274 Žirovnica.

Prispela pomoč se zbira v logističnem centru, od koder se organizira razdelitev na kraj nesreče. Ekipa za oskrbo, Skavtski steg Breznica 1, prostovoljci župnijske Karitas Breznica ter Območnega združenja Rdečega križa Jesenice in ostale enote civilne zaščite sodelujejo pri razdeljevanju pomoči občine, regije ali države na prizadeto območje.

7. UPRAVLJANJE IN VODENJE

7. 1. Organi in njihove naloge

Vodenje sil za zaščito, reševanje in pomoč je urejeno z zakonom o varstvu pred naravnimi in drugimi nesrečami (Ur. list RS, št. 51/06-UPB1 in 97/2010). Po tem zakonu se varstvo pred naravnimi in drugimi nesrečami organizira in izvaja kot enoten sistem na lokalni, regionalni in državni ravni.

Posamezni organi vodenja na občinski ravni imajo ob jedrski nesreči te naloge:

7.1.1. Župan Občine Žirovnica:

- imenuje poveljnika CZ občine Žirovnice in štab CZ občine Žirovnica,
- skrbi za izvajanje priprav za varstvo pred naravnimi in drugimi nesrečami,
- sprejme načrte zaščite in reševanja,
- določi vrsto in obseg sil za zaščito, reševanje in pomoč iz 73., 75. in 76. člena Zakona o varstvu pred naravnimi in drugimi nesrečami,
- skrbi za izvajanje ukrepov za preprečevanje in zmanjševanje posledic naravnih in drugih nesreč,
- vodi zaščito, reševanje in pomoč ter odpravljanje posledic naravnih in drugih nesreč in
- skrbi za obveščanje prebivalstva o nevarnostih, stanju varstva in sprejetih zaščitnih ukrepih.

7.1.2. Občinska uprava Občine Žirovnica

- izdelava načrte zaščite in reševanja,
- Izpostavi Uprave Republike Slovenije za zaščito in reševanje Kranj, sporoča podatke za potrebe varstva pred naravnimi in drugimi nesrečami na predpisan način,
- organizira neobvezne oblike usposabljanja prebivalcev za osebno in vzajemno pomoč ter za izvajanje predpisanih zaščitnih ukrepov in
- opravlja druge naloge iz svoje pristojnosti.

P – 1	Seznam odgovornih oseb občinske uprave Občine Žirovnica
P – 2	Seznam delavcev občinske uprave Občine Žirovnica
P – 3	Seznam članov štaba Civilne zaščite Občine Žirovnica

7.1.3. Poveljnik Civilne zaščite Občine Žirovnica:

- oceni posledice jedrske nesreče in potrebo po vključitvi sil in sredstev za zaščito, reševanje in pomoč,
- vodi operativno-strokovno dejavnost Civilne zaščite Občine Žirovnica in drugih sil za zaščito, reševanje in pomoč,
- predlaga in odreja zaščitne ukrepe,
- nadzoruje izvajanje nalog – spremlja stanje na prizadetem območju,
- usklajuje izvajanje operativnih ukrepov in dejavnosti organov Občine Žirovnica,
- usmerja dejavnost za zaščito, reševanje in pomoč ter obvešča poveljnika Civilne zaščite za Gorenjsko o poteku izvajanja zaščite, reševanja in pomoči,
- pripravi končno poročilo o izvajanju zaščite in reševanja ter ga predstavi županu in Izpostavi Uprave Republike Slovenije za zaščito in reševanje Kranj in
- opravlja druge naloge iz svoje pristojnosti.

P – 38	Seznam članov štaba Civilne zaščite Republike Slovenije in članov štaba Civilne zaščite za Gorenjsko
D - 2	Dokumenti o aktiviranju in mobilizaciji sil Civilne zaščite Občine Žirovnica (Navodilo o aktiviranju ob nesreči)
D - 3	Vzorec odredbe o aktiviranju sil za zaščito, reševanje in pomoč
D - 4	Vzorec delovnega naloga

7.1.4. Štab Civilne zaščite Občine Žirovnica

- izdela oceno situacije in oceno posledic nesreče,
- presoja razvoj razmer in ogroženosti, oceno potrebnih sil in sredstev, vodenje karte in sprotno spremlja razmere na terenu,
- nudi poveljniku Civilne zaščite Občine Žirovnica strokovno pomoč pri vodenju nalog zaščite, reševanja in pomoči,
- pripravlja strokovne ukrepe in navodila za delo na območju nesreče,
- izdela poročilo o nesreči in
- opravlja ostale naloge po odredbi poveljnika Civilne zaščite Občine Žirovnica.

P – 3	Seznam članov štaba Civilne zaščite Občine Žirovnica
P – 22	Pregled sredstev javnega obveščanja

7.1.5. Policijska postaja Jesenice:

- varuje življenja, osebno varnost in premoženje ljudi,
- varuje določene osebe, objekte, organe in okoliše,
- ureja promet v skladu z določenim prometnim režimom,
- preprečuje, aktivira in preiskuje kazniva dejanja in prekrške, odkriva in prijema storilce kaznivih dejanj in prekrškov ter druge iskane osebe in jih izroča pristojnim organom,
- vzpostavlja komunikacijsko-informacijsko povezavo z drugimi državnimi organi,
- identificira mrtve in
- opravlja druge naloge iz svoje pristojnosti.

7.1.6. Druge organizacije

Druge organizacije, vključene v sistem zaščite in reševanja (GARS Jesenice, PGD Zabreznica, PGD Smokuč, GRS Radovljica, Skavtski steg Pod svobodnim soncem Breznica, Podvodna reševalna postaja Bled, društvo radioamaterjev Radioklub Lesce, Območno združenje Rdečega križa Jesenice, Župnijska Karitas Breznica ter druge nevladne organizacije, katerih dejavnost je pomembna za zaščito, reševanje in pomoč) izvajajo naloge iz svoje pristojnosti. Vključujejo se v skupne akcije zaščite, reševanja in pomoči na podlagi odločitev poveljnika Civilne zaščite Občine Žirovnica.

P – 7	Pregled enot, služb in drugih operativnih sestavov društev in drugih nevladnih organizacij, ki sodelujejo pri reševanju
-------	---

7. 2. Operativno vodenje

Dejavnosti za zaščito, reševanje in pomoč na območju občine Žirovnica operativno vodi poveljnik Civilne zaščite Občine Žirovnica s pomočjo štaba Civilne zaščite Občine Žirovnica. Poveljnik Civilne

OBCINSKI NAČRT ZAŠČITE IN REŠEVANJA OB JEDRSKI NESREČI ZA OBČINO ŽIROVNICA

zaščite za Gorenjsko spremlja stanje in izvajanje zaščite, reševanja in pomoči na prizadetem območju ter na zahtevo poveljnika Civilne zaščite Občine Žirovnica skladno z načelom postopnosti organizira potrebno pomoč v silah in sredstvih za zaščito, reševanje in pomoč.

P – 3 Seznam članov štaba Civilne zaščite Občine Žirovnica

V primeru, da Občina Žirovnica ne razpolaga z ustreznimi silami, poveljnik Civilne zaščite Občine Žirovnica zaprosi za pomoč v silah in sredstvih za zaščito, reševanje in pomoč poveljnika Civilne zaščite za Gorenjsko.

Če je prišlo do nesreče večjega obsega, kjer poleg občine Žirovnica prizadetih še več drugih občin v regiji, dejavnosti za zaščito, reševanje in pomoč skupnega pomena organizira in vodi poveljnik Civilne zaščite za Gorenjsko.

Štab Civilne zaščite Občine Žirovnica ob jedrski nesreči organizira svoje delo na obstoječem sedežu, ki je v prostorih Občine Žirovnica, Breznica 3, 4274 Žirovnica, lahko pa tudi neposredno na prizadetem območju. V primeru da je zaradi poškodovanosti objekta, poškodovanosti komunikacij ali zaradi drugih razlogov onemogočeno delo štaba Civilne zaščite Občine Žirovnica, se preseli na rezervno lokacijo v prostore Osnovne šole Žirovnica, Zabreznica 4, 4274 Žirovnica.

Logistično podporo tem silam, ki obsega zagotavljanje zvez, opreme, materiala, prevoza, informacijske podpore, prehrane, zdravstvenega in drugega varstva, zagotavlja logistični center (če je organiziran) s službo za podporo.

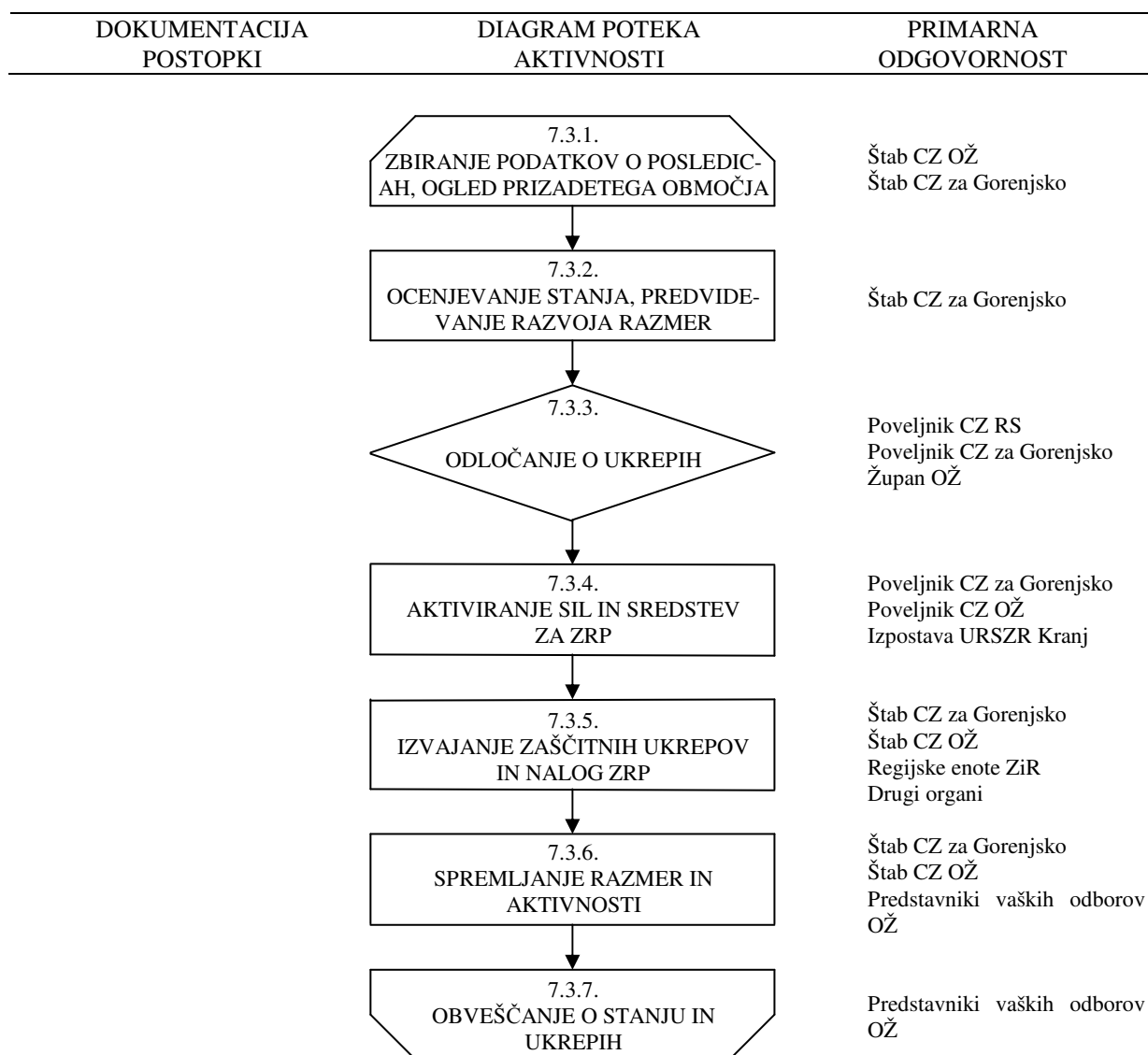
P – 6 Pregled služb za podporo

7.3. Ukrepanje organov civilne zaščite ob jedrski nesreči

Štab Civilne zaščite Občine Žirovnica v sodelovanju s štabom Civilne zaščite za Gorenjsko zbira podatke o posledicah in napravi ogled prizadetega območja. Po tem, ko štab Civilne zaščite za Gorenjsko oceni stanje in predvidi razvoj razmer, župan Občine Žirovnica v sodelovanju s poveljnikom Civilne zaščite Republike Slovenije in poveljnikom Civilne zaščite za Gorenjsko odloči o ukrepih, poveljnik Civilne zaščite Občine Žirovnica pa skupaj s poveljnikom Civilne zaščite za Gorenjsko in Izpostavo Uprave Republike Slovenije za zaščito in reševanje Kranj aktivira sile in sredstva za zaščito, reševanje in pomoč. Štab Civilne zaščite Občine Žirovnica je poleg štaba Civilne zaščite za Gorenjsko, regijskih enot zaščite in reševanja in drugih organov odgovoren za izvajanje zaščitnih ukrepov in nalog zaščite, reševanja in pomoči, v sodelovanju s štabom Civilne zaščite za Gorenjsko in predstavniki vaških odborov. Občina Žirovnica pa tudi spremlja razmere in aktivnosti. Za obveščanje o stanju in ukrepih so zadolženi predstavniki vaških odborov občine Žirovnica.

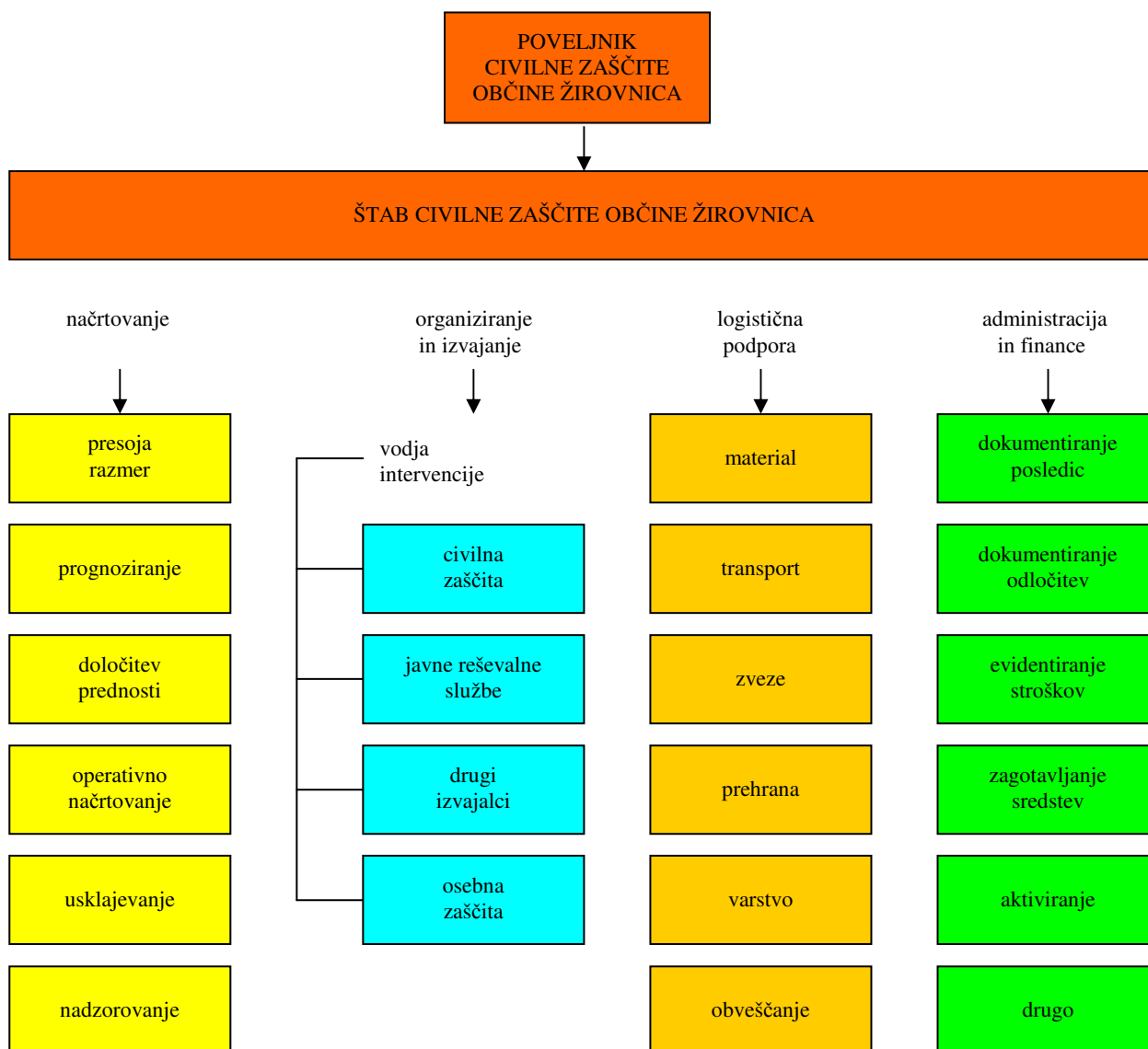
P - 18 Seznam predstavnikov vaških odborov občine Žirovnica

OBCINSKI NACRT ZASCHITE IN RESEVANJA OB JEDRSKI NESRECI ZA OBCINO ZIROVNICA



Slika 10: Shema ukrepanja organov civilne zaščite ob jedrski nesreči

P – 3	Seznam članov štaba Civilne zaščite Občine Žirovnica
P - 18	Seznam predstavnikov vaških odborov občine Žirovnica



Slika 11: Pregled temeljnih nalog poveljnika in štaba Civilne zaščite Občine Žirovnica

P – 3 Seznam članov štaba Civilne zaščite Občine Žirovnica

7. 4. Organizacija zvez

Pri vzpostavljanju telekomunikacijskih zvez pri neposrednem vodenju akcij zaščite, reševanja in pomoči se poleg javnega telefonskega omrežja, obvezno uporablja radijsko omrežje ZARE.

Radijske zveze v sistemu zaščite in reševanja pridejo še posebej do izraza v vseh neobičajnih razmerah, ko naročniki javnega telefonskega omrežja zasedejo vse razpoložljive zmogljivosti in pride morda celo do kratkotrajnega izpada samega omrežja, ki ne zmore tako močno povečanega prometa. V takem primeru nastopi potreba v Regijskem centru za obveščanje Kranj po dodatnih obhodnih poteh, ki jih lahko ponudijo radijska omrežja.

Pri vodenju intervencij in reševalnih akcij zaščite, reševanja in pomoči, sile za zaščito, reševanje in pomoč, uporabljajo sistem radijskih zvez zaščite in reševanja.

Sistemi radijskih zvez

Pri prenosu podatkov in komuniciranju se lahko uporablja vsa razpoložljiva telekomunikacijska in informacijska infrastruktura, ki temelji na različnih medsebojno povezanih omrežjih. Prenos podatkov in komuniciranje med organi vodenja, reševalnimi službami in drugimi izvajalci zaščite, reševanja in pomoči poteka po:

- telefaksu,
- elektronski pošti,
- radijskih zvezah (ZARE),
- mobilnih telefonih,
- stacionarnih telefonih,
- internetu.

P – 24 Imenik uporabnikov telefonskih zvez, radijskih postaj, pozivnikov ter elektronske pošte na področju zaščite in reševanja

Pri operativnem vodenju dejavnosti za zaščito, reševanje in pomoč se uporabljata sistem radijskih zvez zaščite in reševanja (ZARE), ki ima podsistem radijskih zvez in podsistem osebne klica. Sistem zvez ZARE se obvezno uporablja pri vodenju intervencij ter drugih zaščitnih in reševalnih akcijah, ter je namenjen vsem izvajalcem nalog v okviru sistema zaščite in reševanja (uporabljajo ga pripadniki enot in služb civilne zaščite, gasilci, gorski reševalci, jamarji, potapljači, kinologi idr.). Telekomunikacijsko središče sistema ZARE je na Gorenjskem v Regijskem centru za obveščanje Kranj. Prek njega se zagotavlja povezovanje uporabnikov v javne in zasebne funkcionalne telekomunikacijske sisteme.

Sistem radijskih zvez ZARE je koncipiran tako, da je možno uporabiti določeno število semiduplexnih kanalov (število je določeno s številom repetitorjev, ki so dosegljivi vsem R/p – ročne, mobilne, stacionarne na območju regije) in celoten nabor simpleksnih kanalov, ki so na razpolago v celotnem sistemu. Omejitve obstajajo zaradi konfiguracije terena, tehničnih lastnosti radijskih zvez in zasedenosti kanalov. Regijski center za obveščanje Kranj ureja in usklajuje zveze ter posameznim reševalnim službam določa delovne (simpleksne) kanale.

Ob omejeni uporabi sistema zvez ZARE zaradi razgibane konfiguracije terena je možno postaviti praviloma v treh urah mobilni repetitor na določeno lokacijo. Regijski center za obveščanje Kranj posreduje Centru za obveščanje Republike Slovenije zahtevo za namestitev mobilnega repetitorja na določeno lokacijo. Za namestitev mobilnega repetitorja je pristojna Uprava Republike Slovenije za zaščito in reševanje.

Na naseljenem območju občine Žirovnica je kakovost zvez ZARE zelo dobra, prav tako pa ni področja, kjer ne bi bilo signala.

Radijske zveze sistema ZARE se uporabljajo v skladu z Načrtom zagotavljanja zvez ob nesreči.

P – 24 Imenik uporabnikov telefonskih zvez, radijskih postaj, pozivnikov ter elektronske pošte na področju zaščite in reševanja

D - 5 Načrt zagotavljanja zvez ob nesreči

Ob naravni ali drugi nesreči pristojni poveljnik civilne zaščite ali vodja intervencije zagotavlja operaterjem sistema javne stacionarne mobilne telefonije dostope do komunikacijskih objektov, ki so v okvari na območju nesreče (intervencije), do odprave napak in ponovne vzpostavitve delovanja.

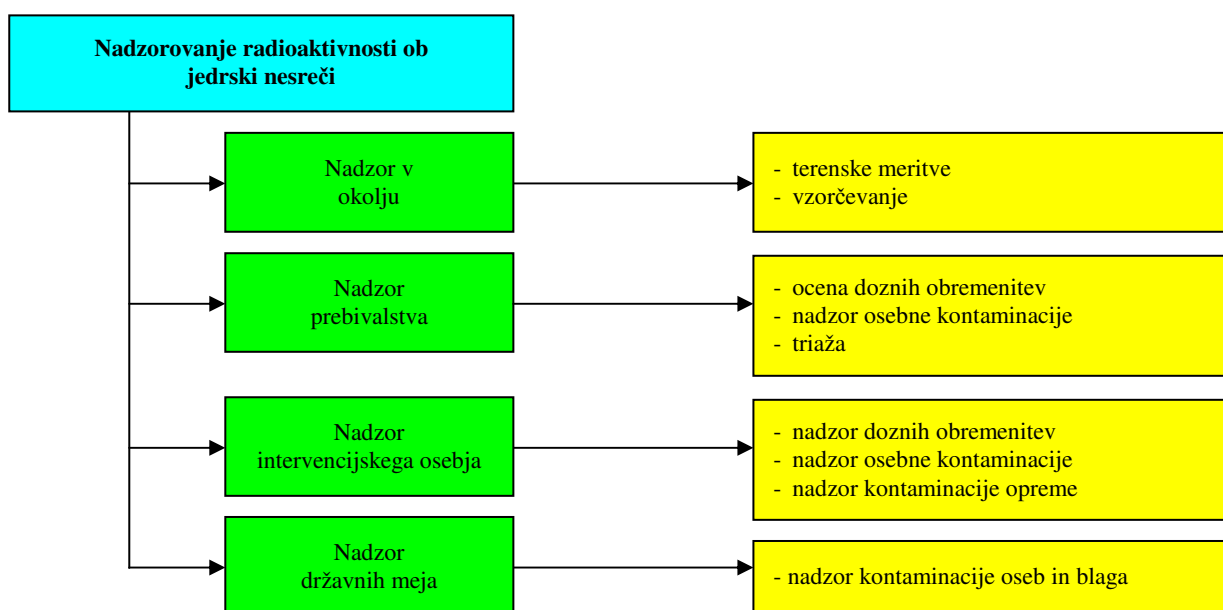
8. NADZOR RADIOAKTIVNOSTI

8. 1. Nadzor radioaktivnosti ob jedrski nesreči

Nadzor radioaktivnosti (radiacijski monitoring) ob jedrski nesreči, ki se izvaja na območju občine Žirovnica je sestavljen iz naslednjih temeljnih sestavin:

- nadzora v okolju,
- nadzora prebivalstva,
- nadzora interventnega osebja.

Vloge posameznih delov nadzora so prikazane na spodnji sliki:



Slika 12: Sestavine nadzora radioaktivnosti ob jedrski nesreči, ki je prizadela območje občine Žirovnica

8. 1. 1. Izvajalci nadzora radioaktivnosti iz pristojnosti Občine Žirovnica

Na ravni Civilne zaščite Občine Žirovnica ni organizirane enote za radiološko, kemično in biološko zaščito. Zato nadzor radioaktivnosti na območju občine Žirovnica izvaja Regijska enota RKB. Po potrebi pa se za pomoč pri nadzoru radioaktivnosti zaprosi Ekološki laboratorij z mobilno enoto, ki sestoji iz Mobilnega radiološkega laboratorija in Laboratorija Inštituta Josef Stefan in Zavoda za varstvo pri delu, ki je organiziran pri štabu Civilne zaščite Republike Slovenije.

P – 38 Seznam članov štaba Civilne zaščite Republike Slovenije in članov štaba Civilne zaščite za Gorenjsko

8. 1. 2. Naloge izvajalcev nadzora

Usklajevanje izvajanja nalog nadzora je predpisano v državnem načrtu izvajanja radiacijskega monitoringa ob jedrski nesreči v Nuklearni elektrarni Krško. V tem načrtu so opredeljeni izvajalci nadzora in naloge, ki jih ti opravljajo na nivoju občine Žirovnica. Ostali izvajalci in njihove naloge

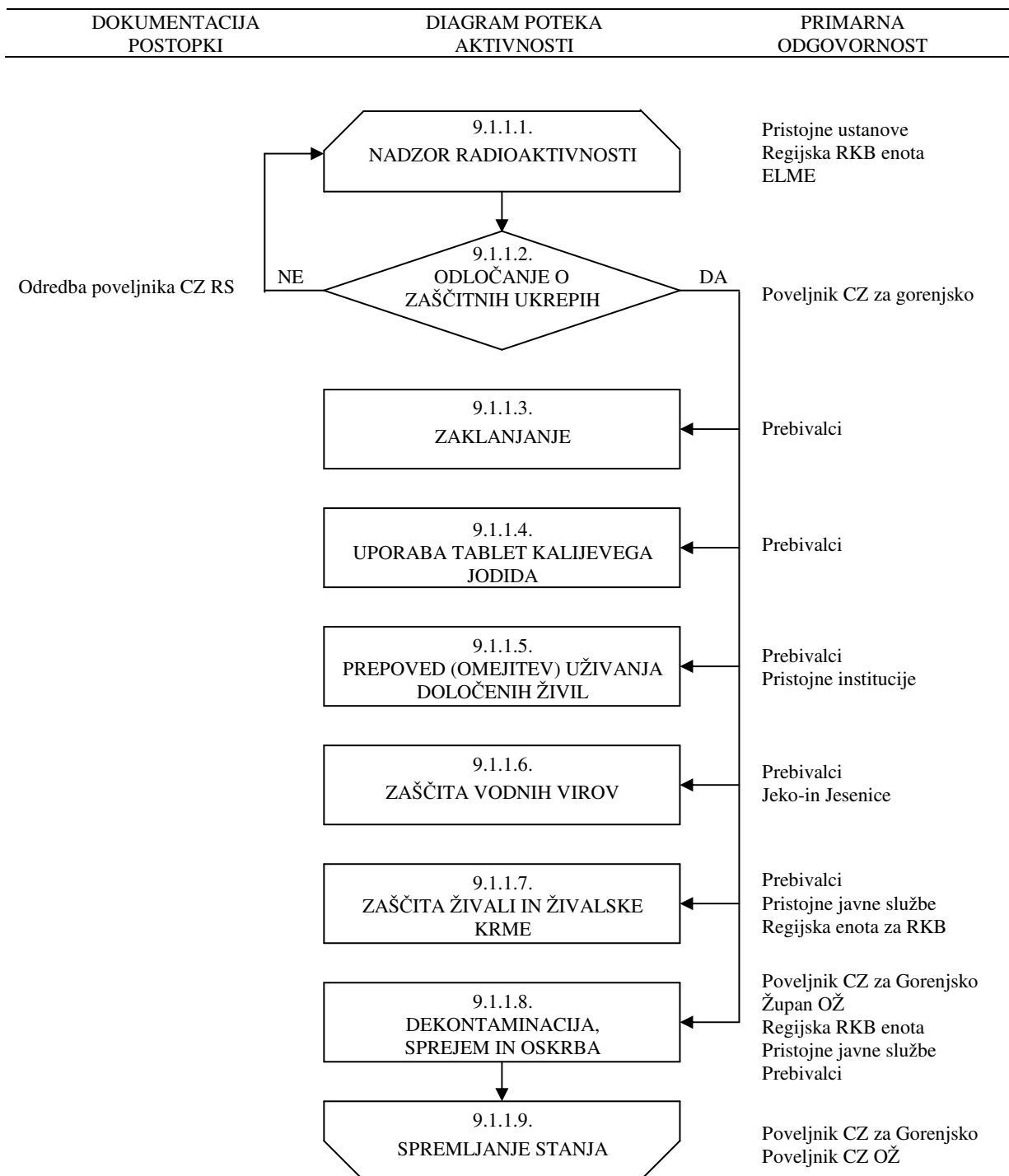
OBCINSKI NACRT ZASCHITE IN RESEVANJA OB JEDRSKI NESRECI ZA OBCINO ZIROVNICA

so opredeljeni v državnem (temeljnem) ter regijskem načrtu in se tukaj na podvaja njihova opredelitev.

9. UKREPI IN NALOGE ZAŠČITE, REŠEVANJA IN POMOČI

9. 1. Zaščitni ukrepi

9.1.1. Zaščitni ukrepi na območju načrtovanja dolgoročnih zaščitnih ukrepov



Slika 14: Shema izvajanja zaščitnih ukrepov na območju občine Žirovnica

Območje splošne pripravljenosti obsega območje, ki je več kot 25 km od središča jedrske nesreče. Zaščitni ukrepi se izvajajo na podlagi rezultatov nadzora radioaktivnosti, ki ga na območju občine Žirovnica opravljata regijska enota za radiološko, kemično in biološko zaščito in Ekološki laboratorij z mobilno enoto pri Inštitutu Jožef Stefan. O zaščitnih ukrepih odloča poveljnik Civilne zaščite za Gorenjsko.

V primeru jedrske nesreče se izvajajo naslednji zaščitni ukrepi:

- zaklanjanje (prebivalci),
- uporaba tablet kalijevega jodida (prebivalci),
- prepoved (omejitev) uživanja določenih živil (prebivalci, Inšpektorat Republike Slovenije za gozdarstvo in prehrano, Inšpekcija za kakovost živil, Izpostava Radovljica, Inštitut Republike Slovenije za varovanje zdravja, Zavod za zdravstveno varstvo Kranj in Zdravstveni inšpektorat Republike Slovenije, Območna enota Kranj),
- zaščita vodnih virov (Jeko-in Jesenice),
- zaščita živali in živalske krme (prebivalci, regijska enota za radiološko, kemično in biološko zaščito, Kmetijsko gozdarska zbornica Slovenije, Zavod Kranj, Veterinarska uprava Republike Slovenije, Območni urad Kranj, Fitosanitarna uprava Republike Slovenije in naslednje enote Inšpektorata Republike Slovenije za kmetijstvo, gozdarstvo in prehrano: Fitosanitarna inšpekcija, Izpostava Radovljica, Inšpekcija za kontrolo krme, Izpostava Radovljica in Kmetijska inšpekcija, enota Kranj) in
- dekontaminacija, sprejem in oskrba (poveljnik Civilne zaščite za Gorenjsko, župan Občine Žirovnica, regijska enota za radiološko, kemično in biološko zaščito, pristojne službe in prebivalci).

P – 200 Pregled pristojnih zdravstvenih in kmetijskih služb

9.1.1.1. Radiacijska zaščita

Radiacijska zaščita na območju občine Žirovnica obsega poleg nadzora radioaktivnosti, ki na ravni občine Žirovnica obsega radiacijski monitoring v okolju, monitoring prebivalstva in monitoring interventnega osebja, ki ga izvaja regijska enota za radiološko, kemično in biološko zaščito, obsega še ukrepe in sredstva za neposredno zaščito pred ionizirajočim sevanjem in sicer:

- prepoved uporabe (pitne) vode in prepoved ali omejitev uživanja določenih živil, predvsem poljščin, sadja ter zelenjave,
- zaščita živali in živinske krme (zadrževanje živine v hlevih, prepoved paše in hranjenja živali s svežo krmo,
- dekontaminacijo ljudi, živali, objektov, predmetov in površin,
- uporaba tablet kalijevega jodida,
- omejitev nabiranja in uporabe poljskih pridelkov in gozdnih sadežev,
- omejitev paše,
- omejitev lovljenja divjadi,
- omejitev gibanja na prostem,
- zaščitni ukrepi v kmetijstvu,
- zaščita virov pitne vode.

Odrejene zaščitne ukrepe izvajajo prebivalci v okviru osebne in vzajemne zaščite ter pristojne javne službe in ustanove s področja:

- oskrbe z vodo (Jeko-in Jesenice);
- proizvodnje, prometa in skladiščenja živil in živinske krme (Kmetijsko gozdarska zbornica Slovenije, Zavod Kranj, Veterinarska uprava Republike Slovenije, Območni urad Kranj, Fitosanitarna uprava Republike Slovenije in naslednje enote Inšpektorata Republike Slovenije za

kmetijstvo, gozdarstvo in prehrano: Fitosanitarna inšpekcija, Izpostava Radovljica, Inšpekcija za kontrolo krme, Izpostava Radovljica, Inšpekcija za kakovost živil, Izpostava Radovljica, Lovska in ribiška inšpekcija in Kmetijska inšpekcija, enota Kranj);

- zdravstva (Inštitut Republike Slovenije za varovanje zdravja, Zavod za zdravstveno varstvo Kranj in Zdravstveni inšpektorat Republike Slovenije, Območna enota Kranj);
- izobraževanja otrok (Osnovna šola Žirovnica).

P - 200 Pregled pristojnih zdravstvenih in kmetijskih služb

9.1.1.2. Zaklanjanje

Zaklanjanje obsega umik prebivalstva v zaklonišča ali druge zidane zgradbe, s čimer se odpravijo ali zmanjšajo škodljivi učinki povečanega ionizirajočega sevanja.

Prebivalci se zaklonijo v notranje prostore stavb, zaklonišč ali zaklonilnike, pri čemer je potrebno upoštevati, da določena vrsta zaklanjanja omogoča različno raven zaščite pred vplivi ionizirajočega sevanja. Na območju občine Žirovnica ni nobenega javnega zaklonišča, zato prebivalci za zaklanjanje uporabljajo predvsem notranje prostore stavb (npr. kleti).

Ukrep se razglasi preko sredstev javnega obveščanja.

P – 22 Pregled sredstev javnega obveščanja

Na območju občine Žirovnica bi se ta ukrep izvajal le v skrajnih primerih, ko bi meritve hitrosti doz v okolju pokazale, da je dosežen intervencijski nivo za zaklanjanje in evakuacijo.

9.1.1.3. Zaščita reševalcev in drugega osebja

Vsi izvajalci zaščitnih ukrepov in nalog zaščite, reševanja in pomoči na onesnaženem območju občine Žirovnica morajo biti opremljeni z ustreznimi osebnimi zaščitnimi sredstvi in sredstvi za dozimetrično kontrolo.

Za nadzor doznih obremenitev posameznikov, ki sodelujejo pri zaščiti in reševanju in niso poklicni delavci z viri ionizirajočega sevanja, na območju občine Žirovnica skrbi regijska enota za radiološko, kemično in biološko zaščito Civilne zaščite za izvidovanje.

Preseganje doznih omejitev posameznikom lahko izjemoma odobri le poveljnik Civilne zaščite Republike Slovenije ob soglasju specialista zdravnika medicine dela, če je oseba zdrava, se prostovoljno odloči za izvedbo naloge, je usposobljena za izvedbo naloge, je seznanjena s tveganjem in če je izvedba te naloge pogoj za zaščito in reševanje večjega števila neposredno ogroženih oseb.

P – 38 Seznam članov štaba Civilne zaščite Republike Slovenije in članov štaba Civilne zaščite za Gorenjsko

9.1.2. Zaščitni ukrepi ob jedrski nesreči v tujini

V primeru jedrske nesreče v tujini v oddaljenosti do 1000 km, se poleg določenih ukrepov predvidenih ob razglasitvi splošne nevarnosti za območje dolgoročnih ukrepov ob nesreči v Nuklearni elektrarni Krško na območju občine Žirovnica, izvajajo še:

- poostren in povečan nadzor okolja in hrane (še posebno v primeru dežja)
- priprava strategije vzorčenja hrane in živinske krme.

V primeru hude jedrske nesreče v elektrarni, ki je znotraj 300 km območja in ob neugodnih vremenskih razmerah, je možna tudi uporaba kalijevega jodida.

Te naloge izvajajo pristojne službe s področja zdravstva (Inštitut Republike Slovenije za varovanje zdravja, Zavod za zdravstveno varstvo Kranj in Zdravstveni inšpektorat Republike Slovenije, Območna enota Kranj) in kmetijstva (Kmetijsko gozdarska zbornica Slovenije, Zavod Kranj, Veterinarska uprava Republike Slovenije, Območni urad Kranj, Fitosanitarna uprava Republike Slovenije in naslednje enote Inšpektorata Republike Slovenije za kmetijstvo, gozdarstvo in prehrano: Fitosanitarna inšpekcija, Izpostava Radovljica, Inšpekcija za kontrolo krme, Izpostava Radovljica, Inšpekcija za kakovost živil, Izpostava Radovljica in Kmetijska inšpekcija, enota Kranj).

P - 200 Pregled pristojnih zdravstvenih in kmetijskih služb

9.2. Naloge zaščite, reševanja in pomoči

Ob jedrski nesreči se bodo v občini Žirovnica izvajale naslednje naloge zaščite, reševanja in pomoči:

- nujna medicinska pomoč,
- prva veterinarska pomoč in
- zagotavljanje osnovnih pogojev za življenje.

9. 2. 1. Nujna medicinska pomoč

Ob nesreči v Nuklearni elektrarni Krško oziroma ob nesreči v bližnji tuji elektrarni ne pričakujemo večjega števila poškodovanih in ranjenih prebivalcev niti večjega števila oseb z znaki radiacijske bolezni, ker celotno območje občine Žirovnica spada v območje splošne pripravljenosti.

V okviru nujne medicinske pomoči se ob jedrski izvajajo le najnujnejši ukrepi za ohranitev življenja in varovanja zdravja ljudi na prizadetem območju. To so predvsem naslednji ukrepi:

- nudenje prve pomoči (laična pomoč), ki jo dajejo ekipe za prvo pomoč civilne zaščite,
- nujna zdravstvena pomoč, ki jo daje medicinsko osebje bodisi na terenu ali pa v ustreznih zdravstvenih ustanovah,
- nujna specialistična zdravstvena pomoč, ki jo zagotavljajo splošne in specialistične bolnišnice,
- izvajanje higienskih in protiepidemičnih ukrepov,
- identifikacija mrtvih in
- psihološka pomoč.

Manjše poškodbe, do katerih bi lahko prišlo pri izvajanju ukrepov in nalog zaščite, reševanja in pomoči, bi prebivalci oskrbeli v okviru osebne in vzajemne zaščite.

Ekipo za prvo pomoč Civilne zaščite v občini Žirovnica se aktivira takrat, kadar zaradi velikega števila poškodovanih v jedrski nesreči pomoč rednih zdravstvenih služb ni zadostna. Sodeluje pri nudenju prve pomoči in evakuaciji poškodovanih z mesta nesreča.

P – 4 Seznam občinskih sil za zaščito, reševanje in pomoč

Reševalci nujne medicinske pomoči pri Zdravstvenem domu Jesenice in ekipa za prvo pomoč Civilne zaščite Občine Žirovnica na terenu nudijo ponesrečenim oziroma obolelim prvo (laično) pomoč in jih po potrebi napotijo v Zdravstveno postajo Selo pri Žirovnici, v primeru večjega števila poškodovanih in obolelih pa tudi v Zdravstveni dom Jesenice.

V zdravstveni postaji oziroma zdravstvenem domu se izvedeta zdravniški pregled oziroma prva zdravniška pomoč in morebitna triaža. Po potrebi se poškodovane in obolele napoti na specialistični pregled, oskrbo in nadaljnje zdravljenje v Splošno bolnišnico Jesenice.

Izvajanje higienskih in protiepidemičnih ukrepov poteka v skladu s priporočili Inštituta za varovanje zdravja ter Zavoda za zdravstveno varstvo Kranj in pod nadzorom Zdravstvenega inšpektorata Republike Slovenije, območne enote Kranj. Za obveščanje prebivalcev o izvajanju teh ukrepov sta odgovorna štab Civilne zaščite Občine Žirovnica in občinska uprava Občine Žirovnica, ki predhodno izdelata *Navodilo prebivalcem za preprečevanje epidemij*, ki se nahaja v skupnem dodatku *D - 8*. Za izvajanje higienskih in protiepidemičnih ukrepov so odgovorni prebivalci sami ob pomoči ekipe prve pomoči Civilne zaščite Občine Žirovnica.

Oskrbo z zdravili na terenu izvaja ekipa za prvo pomoč Civilne zaščite Občine Žirovnica v sodelovanju z Gorenjskimi lekarnami, Zdravstveno postajo Selo pri Žirovnici. Pri oskrbi s sanitetnim materialom pa sodeluje tudi ekipa Civilne zaščite Občine Žirovnica za oskrbo.

P – 11	Pregled zdravstvenih domov in zdravstvenih postaj
P – 32	Pregled splošnih in specialističnih bolnišnic
D - 9	Navodilo za izvajanje psihološke pomoči

Če se je nesreča zgodila na težko dostopnem terenu, pomagajo gasilci in druge enote za zaščito, reševanje in pomoč, prenesti poškodovane do mesta za zdravstveno oskrbo (MZO), ki naj bo na območju od koder je možen helikopterski prevoz.

Delovanje zdravstvene službe ob naravnih in drugih nesrečah je urejeno s predpisi Ministrstva za zdravje o delu zdravstvene službe ob naravnih in drugih nesrečah.

D - 8	Navodilo prebivalcem o ukrepih za preprečevanje epidemij
P - 32	Pregled splošnih in specialističnih bolnišnic

9. 2. 2. Prva veterinarska pomoč

Prva veterinarska pomoč ob nesreči v Nuklearni elektrarni Krško obsega:

- zaklanjanje živali,
- krmljenje živali z neoporečno hrano,
- napajanje z neoporečno vodo,
- zaščita krme,
- prva veterinarska pomoč obolelim živalim,
- zbiranje podatkov o kontaminiranih in poginulih živalih na celotnem prizadetem območju,
- pomoč pri izvajanju ukrepov za zaščito živali, živil živalskega izvora, krmil in napajališč pred ionizirajočim sevanjem, ki jih je priporočilo Ministrstvo za kmetijstvo, gozdarstvo in prehrano,
- sodelovanje pri izvajanju dekontaminacije,
- sodelovanje pri odstranjevanju živalskih trupel,
- zasilni zakol kontaminiranih živali.

Ukrepi za zaščito živali lahko vsebujejo tudi preventivno evakuacijo živali, ki so posebno dragocene s stališča biološke reprodukcije.

Naloge prve veterinarske pomoči se izvajajo na podlagi navodil, ki jih izda dežurni inšpektor VURSa. Za območje občine Žirovnica je pristojen območni urad Kranj. Naloge prve (primarne) veterinarske pomoči izvajajo veterinarji oz. veterinarske organizacije oziroma zavodi sami v okviru svojih načrtov. Na območju občine Žirovnica ni nobenega veterinarja ali veterinarske organizacije. Veterinarske organizacije v sosednjih občinah so navedene v skupni prilogi P – 29. Kljub temu, da na območju občine Žirovnica ni lokalne veterinarske ambulante, je področje občine pokrito tudi z veterinarske strani, in sicer veterinarske ambulante Sanovet, d.o.o., ki je s 24-urnim dežurstvom 365 dni v letu kot koncesionarska ambulanta dolžna nuditi pomoč. Veterinarska ambulanta ima izdelan tudi svoj načrt ukrepanja ob izbruhu kužnih bolezni ter nekaj zaščitne opreme v pripravljenosti. Pri izvajanju nalog jim pomagata prostovoljni gasilski enoti Zabreznica in Smokuč po odločitvi poveljnika Civilne zaščite Občine Žirovnica.

Občina Žirovnica trenutno nima predvidenih prostorov oziroma lokacije za pokop živalskih kadavrov. Lokacija bo predvidena ob naslednji spremembi občinskih prostorskih aktov.

P – 10	Pregled poklicnih in prostovoljnih gasilskih enot
P - 29	Pregled veterinarskih organizacij
P - 34	Pregled fitosanitarnih služb

Podatke o poškodovanih in poginulih živalih zbira občinska uprava Občine Žirovnica, ki lahko v primeru potrebe odpre posebno dežurno pisarno. V zbiranje podatkov se vključijo predsedniki vaških odborov. Zasilni zakol poškodovanih živali se izvaja na kraju poškodb, izvajajo pa ga usposobljeni klavci ali mesarji na podlagi odločitve veterinarske inšpekcije.

9. 2. 3. Zagotavljanje osnovnih pogojev za življenje

Osnovni pogoji za življenje bodo vzpostavljeni takrat, ko bodo izpolnjeni pogoji za preklic odrejenih zaščitnih ukrepov.

Preklic zaklanjanja in uporabe tablet kalijevega jodida se razglasi, če:

- ni več verjetno, da bi lahko prišlo do večjih izpustov radioaktivnih snovi,
- ni več verjetno, da bi elektrarna razglasila objektno ali splošno nevarnost,
- meritve hitrosti doz v okolju pokažejo, da ni dosežen intervencijski nivo za zaklanjanje in evakuacijo.

Preklic prepovedi ali omejitve uživanja določenih živil se razglasi če:

- ni več verjetno, da bi lahko prišlo do večjih izpustov radioaktivnih snovi,
- ni dosežen akcijski nivo za posamezno vrsto živila.

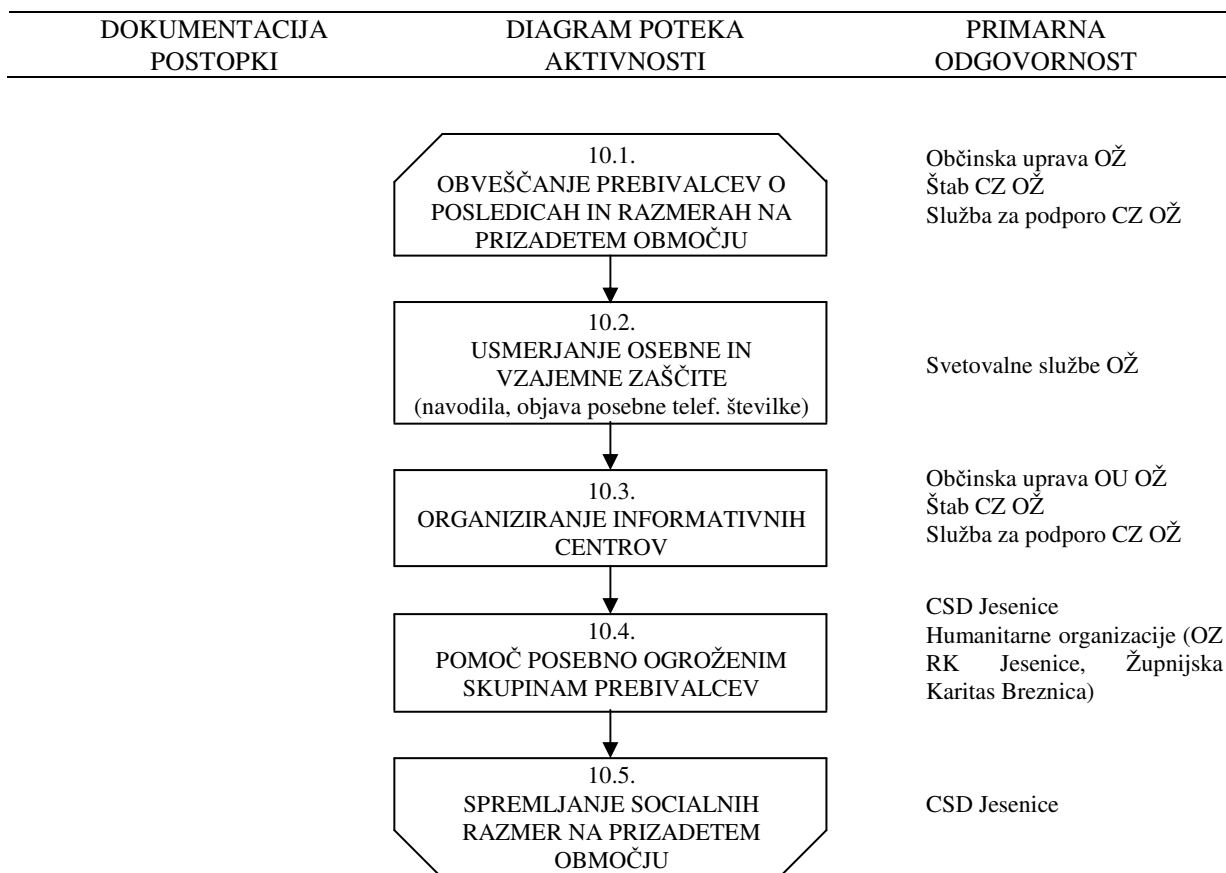
Za preklic zaklanjanja, uporabe tablet kalijevega jodida in prepovedi ali omejitve uživanja določenih živil so pristojne službe s področja zdravstva (Inštitut Republike Slovenije za varovanje zdravja, Zavod za zdravstveno varstvo Kranj in Zdravstveni inšpektorat Republike Slovenije, Območna enota Kranj) in kmetijstva (Kmetijsko gozdarska zbornica Slovenije, Zavod Kranj, Veterinarska uprava Republike Slovenije, Območni urad Kranj, Fitosanitarna uprava Republike Slovenije in naslednje enote Inšpektorata Republike Slovenije za kmetijstvo, gozdarstvo in

OBČINSKI NAČRT ZAŠČITE IN REŠEVANJA OB JEDRSKI NESREČI ZA OBČINO ŽIROVNICA

prehrano: Fitosanitarna inšpekcija, Izpostava Radovljica, Inšpekcija za kontrolo krme, Izpostava Radovljica, Inšpekcija za kakovost živil, Izpostava Radovljica in Kmetijska inšpekcija, enota Kranj).

P - 200 Pregled pristojnih zdravstvenih in kmetijskih služb

10. OSEBNA IN VZAJEMNA ZAŠČITA



Slika 15: Shema izvajanja osebne in vzajemne zaščite ob jedrski nesreči

Osebna in vzajemna zaščita obsega vse ukrepe, ki jih prebivalci začnejo izvajati takoj, ko so obveščeni o jedrski nesreči, posledica katere je povečano ionizirajoče sevanje. Uporaba priročnih in standardnih sredstev za osebno zaščito, dosledno spoštovanje navodil, ki jih preko sredstev javnega obveščanja posredujejo strokovni organi, lahko učinkovito zmanjšajo dozne obremenitve.

Obveščanje prebivalcev o posledicah in razmerah na prizadetem območju v občini Žirovnici je v pristojnosti štaba Civilne zaščite Občine Žirovnica, službe za podporo in občinske uprave Občine Žirovnica. Informacije o zadevah na prizadetem območju posredujejo na krajevno običajen način preko spletne strani Občine Žirovnica in preko Radia Triglav Jesenice.

P – 22 Pregled sredstev javnega obveščanja

Da bi lahko prebivalci učinkovito izvajali ukrepe za zaščito svojega zdravja in življenja morajo biti temeljito seznanjeni z učinki sevanja, njegovih nevarnostih, stopnji nevarnosti, kakor tudi o vseh možnih in potrebnih zaščitnih ukrepih. Prebivalcem morajo biti vnaprej dana vsa potrebna navodila glede načina obveščanja ob nesreči, o vrsti in stopnjah nevarnosti, kot tudi o potrebnih zaščitnih ukrepih in njihovem izvajanju.

V osebno in vzajemno zaščito ob jedrski nesreči spadajo:

- uporaba sredstev za osebno zaščito pred radioaktivnim onesnaženjem,

OBČINSKI NAČRT ZAŠČITE IN REŠEVANJA OB JEDRSKI NESREČI ZA OBČINO ŽIROVNICA
--

- zadrževanje v zaprtih prostorih (zaklanjanje),
- nepredušno zaprti stanovanjski in gospodarski prostori,
- osebna dekontaminacija,
- omejitev uporabe živil (uporaba izdelkov, ki so v zaprtih omarah, shrambah, hladilnikih),
- omejitev na pitje vode in pijač, ki niso bile onesnažene (ustekleničene pijače).

D - 7	Navodilo za uporabo pitne vode
-------	--------------------------------

D - 8	Navodilo prebivalcem o ukrepih za preprečevanje epidemij
-------	--

Štab Civilne zaščite Občine Žirovnica in občinska uprava Občine Žirovnica ob pomoči službe za podporo Civilne zaščite Občine Žirovnica organizirata informacijski center in svetovalno službo v prostorih Občine Žirovnica, Breznica 3, 4274 Žirovnica. V informacijskem centru lahko prebivalci na telefonski številki 04 580 91 00 dobijo podatke o nesreči, njenih posledic, odpravljanju posledic in izvajanju drugih ukrepov zaščite in reševanja. V primeru, da je zaradi poškodovanosti objekta, poškodovanosti komunikacij ali zaradi drugih razlogov onemogočeno delo informacijskega centra in svetovalne službe, se preseli na rezervno lokacijo v prostore Osnovne šole Žirovnica, Zabreznica 4, 4274 Žirovnica.

V primeru jedrske nesreče večjega obsega, kjer je poleg občine Žirovnica prizadetih še več drugih občin, se te aktivnosti izvajajo na ravni regije.

P - 9	Pregled humanitarnih organizacij v občini Žirovnica s podatki o vodilnih osebah teh organizacij
-------	---

D - 10	Program usposabljanja, urjenja in vaj
--------	---------------------------------------

D - 201	Navodilo prebivalcem za ravnanje ob jedrski nesreči
---------	---

11. RAZLAGA POJMOV IN OKRAJŠAV

11. 1. Razlaga pojmov

AKTIVIRANJE pomeni postopke in aktivnosti s katerimi se sile in sredstva za zaščito, reševanje in pomoč vpkličejo in organizirano vključijo v izvajanje zaščite, reševanja in pomoči.

AKCIJSKI NIVO je mejna koncentracija radionuklidov v hrani, mleku ali pitni vodi, nad katero je prepovedano uživanje.

DETERMINISTIČNI UČINEK je klinično ugotavljanje bolj ali manj "takojšnje" okvare organizma; pojavijo se nad določenim doznim pragom.

INTERVENCIJSKI NIVO je nivo izogibne doze pri katerem se odločimo za zaščitni ukrep.

KALIJEV JODID (jodna profilaksa) – zaužitje stabilnega joda pred ali tik ob nastanku jedrske ali radiacijske nesreče z namenom zaščititi ščitnico pred obsevanjem zaradi kopičenja radioaktivnih izotopov joda.

KONTAMINACIJA je onesnaženje predmetov, površin ali oseb z radioaktivnimi snovmi.

MUTAGEN - je fizikalen ali kemičen dejavnik, ki povzroča mutacije nad pričakovano pogostostjo.

NAKLJUČNI (STOHAISTIČNI) UČINKI so statistično ugotovljene okvare organizma kot sta levkemija in rak, ki se pojavljajo s časovno zakasnitvijo zaradi okvar v celici.

NENORMALNI DOGODEK pomeni odstopanje od normalnega obratovanja elektrarne, ki ne predstavlja bistvene nevarnosti.

NESREČA je dogodek ali vrsta dogodkov, ki jih povzročijo nenadzorovane naravne ali druge sile in prizadenejo ali ogrozijo življenje ali zdravje ljudi, živali ter premoženje, povzročijo škodo na kulturni dediščini in okolju v takem obsegu, da je za njihov nadzor in obvladovanje potrebno uporabiti posebne ukrepe, sile in sredstva.

NEVARNOST je (naravna ali druga ustrezna) danost za katerikoli neugoden pojav, ki je povezan z možno nesrečo in lahko povzroči neugodne učinke.

OGROŽENOST so možne družbene in ekonomske posledice bodočih nesreč.

OBJEKтна NEVARNOST je druga stopnja nevarnosti, ki jo določa NE Krško. Ta stopnja nevarnosti je v načrtu ukrepov ob izrednem dogodku v NEK poimenovana električna ogroženost.

OBSEVANOST je izraz, ki se uporablja v varstvu pred ionizirajočimi sevanji za izpostavljenost sevanju (predvsem ljudi) v določenem časovnem obdobju.

OPERATIVNI INTERVENCIJSKI NIVO je intervencijski ali akcijski nivo izražen z neposredno določljivo (merljivo) veličino.

RADIOAKTIVNI IZOTOP - je atom. Jedro tega atoma ima enako število protonov in različno število nevtronov.

SILE ZA ZAŠČITO, REŠEVANJE IN POMOČ so razpoložljive človeške zmogljivosti gospodarskih družb, zavodov ali drugih organizacij, lokalnih skupnosti in države, ki so namenjene zaščiti, reševanju in pomoči ob naravni ali drugi nesreči.

SPLOŠNA NEVARNOST je tretja, najvišja stopnja nevarnosti, ki jo določa NE Krško. Ta stopnja nevarnosti je v načrtu ukrepov ob izrednem dogodku NEK poimenovana splošna ogroženost.

SREDSTVA POMOČI so živila, pitna voda, obleka, obutev, zdravila in drugi predmeti oziroma sredstva, ki so namenjena brezplačni razdelitvi ogroženemu in prizadetemu prebivalstvu kot pomoč za lajšanje posledic naravne ali druge nesreče.

SREDSTVA ZA ZAŠČITO, REŠEVANJE IN POMOČ obsegajo zaščitno ter reševalno opremo in orodje, zaklonišča in druge zaščitne objekte, objekte in opremo za usposabljanje, skladišča, prevozna sredstva, telekomunikacije in alarmne naprave ter material, ki se namensko uporablja za zaščito, reševanje in pomoč ali je predviden za ta namen.

ZAČETNA NEVARNOST je prva stopnja nevarnosti, ki jo določa NE Krško. Ta stopnja nevarnosti je v načrtu ukrepov ob izrednem dogodku NEK poimenovana začetna ogroženost.

ŽAREK GAMA - je visokoenergijski foton, ki nastane pri radioaktivnem razpadu ali drugem jedrskem ali delčnem procesu, kot je denimo anihilacija elektrona in pozitrona. Žarki gama se v energijskem spektru elektromagnetnega valovanja delno prekrivajo s »trdimi«
rentgenskimi žarki, od katerih pa se ločijo po svojem izvoru: medtem ko žarkj γ izvirajo iz jedrskih prehodov, rentgenski žarki nastanejo ob zaviranju pospešenih elektronov. Žarki γ so bolj prodorni od delcev α in delcev β ter imajo nižjo specifično ionizacijo od njih.

11. 2. Razlaga okrajšav

BWR	Boiling Ligh-Water-Cooled and Moderated Reactor
Cs	Cezij
CSD	Center za socialno delo
Co	Kobalt
CORS	Center za obveščanje Republike Slovenije
CZ	Civilna zaščita
CZ OŽ	Civilna zaščita Občine Žirovnica
D	Dodatki
ELME	Ekološki laboratorij z mobilno enoto
GARS	Gasilsko reševalna služba
GRS	Gorska reševalna služba
OZ RK	Območno združenje Rdečega križa
OŽ	Občina Žirovnica
P	Priloge
PGD	Prostovoljno gasilsko društvo
PP	Prva pomoč
PRSS RP	Podvodna reševalna služba Slovenije Reševalna postaja
PWR	Pressurized Light-Water-Cooled and Moderated Reactor
ReCO	Regijski center za obveščanje
RKB	Radiacijsko-kemično-biološko
RS	Republika Slovenija
Sr	Stroncij
UPB	Uradno prečiščeno besedilo
Ur. I. RS	Uradni list Republike Slovenije
URSZR	Uprava Republike Slovenije za zaščito in reševanje
VVER – WWER	Water Cooled Water Moderated Power Reactor
ZARE	Radijske zveze v sistemu zaščite in reševanja
ZRP	Zaščita, reševanje in pomoč
ZSKSS	Združenje slovenskih katoliških skavtinj in skavtov

12. SEZNAM PRILOG IN DODATKOV

12.1. Skupne priloge k načrtom zaščite in reševanja

Številka priloge	Vsebina priloge
P – 1	Seznam odgovornih oseb občinske uprave Občine Žirovnica
P – 2	Seznam delavcev občinske uprave Občine Žirovnica
P – 3	Seznam članov štaba Civilne zaščite Občine Žirovnica
P – 4	Seznam občinskih sil za zaščito, reševanje in pomoč
P – 5	Pregled tehnično-reševalnih enot
P – 6	Pregled služb za podporo
P – 7	Pregled enot, služb in drugih operativnih sestavov društev in drugih nevladnih organizacij, ki sodelujejo pri reševanju
P – 8	Pregled gasilskih enot, ki sodelujejo pri reševanju
P – 9	Pregled humanitarnih organizacij v občini Žirovnica s podatki o vodilnih osebah teh organizacij
P – 10	Pregled poklicnih in prostovoljnih gasilskih enot
P – 11	Pregled zdravstvenih domov in zdravstvenih postaj
P – 12	Pregled služb, podjetij in drugih organizacij pomembnih za izvajanje nalog zaščite, reševanja in pomoči
P - 14	Seznam regijskih sil za zaščito, reševanje in pomoč (URSZR Kranj)
P - 15	Bilanca potrebnih sredstev pomoči – mehanizacija (materialna dolžnost)
P - 16	Pregled opreme in sredstev občinskih enot
P - 17	Načrtovana finančna sredstva za izvajanje načrta
P - 18	Seznam predstavnikov vaških odborov občine Žirovnica
P - 20	Seznam oseb, ki se jih obvešča o naravnih in drugih nesrečah
P - 21	Seznam delavcev inšpektorata RS za varstvo pred naravnimi in drugimi nesrečami - Izpostava Gorenjska
P - 22	Pregled sredstev javnega obveščanja
P - 23	Seznam oseb pristojnih za stike z javnostjo
P - 24	Imenik uporabnikov telefonskih zvez, radijskih postaj, pozivnikov ter elektronske pošte na področju zaščite in reševanja
P - 29	Pregled veterinarskih organizacij
P - 31	Pregled nevarnih snovi, ki se prevažajo po železnici na območju Občine Žirovnica
P - 32	Pregled splošnih in specialističnih bolnišnic
P - 33	Pregled pogrebnih služb
P - 34	Pregled fitosanitarnih služb
P - 38	Seznam članov štaba Civilne zaščite Republike Slovenije in članov štaba Civilne zaščite za Gorenjsko

12.2. Posebne priloge k Občinskemu načrtu zaščite in reševanja ob jedrski nesreči za občino Žirovnica

Številka priloge	Vsebina priloge
P – 200	Pregled pristojnih služb s področja zdravstva in kmetijstva

12.3. Skupni dodatki k načrtom zaščite in reševanja

Številka dodatka	Vsebina dodatka
D - 1	Navodilo o obveščanju organov in organizacij, ki vodijo in izvajajo zaščito, reševanje in pomoč (Obrazec 4)
D - 2	Dokumenti o aktiviranju in mobilizaciji sil Civilne zaščite Občine Žirovnica (Navodilo o aktiviranju ob nesreči)
D - 3	Vzorec odredbe o aktiviranju sil za zaščito, reševanje in pomoč
D - 4	Vzorec delovnega naloga
D - 5	Načrt zagotavljanja zvez ob nesreči
D - 6	Načrt organizacije in delovanja nastanitvene enote
D - 7	Navodilo za uporabo pitne vode
D - 8	Navodilo prebivalcem o ukrepih za preprečevanje epidemij
D - 9	Navodilo za izvajanje psihološke pomoči
D - 10	Program usposabljanja, urjenja in vaj
D - 12	Pridobivanje podatkov, ki so potrebni za izvajanje občinskih načrtov zaščite in reševanja

12.4. Posebni dodatki k Občinskemu načrtu zaščite in reševanja ob jedrski nesreči za Občino Žirovnica

Številka dodatka	Vsebina dodatka
D - 200	Navodilo o vzdrževanju in razdelitvi občinskega načrta zaščite in reševanja ob jedrski nesreči za Občino Žirovnica
D - 201	Navodilo prebivalcem za ravnanje ob jedrski nesreči