



OBČINA ŽIROVNICA

OBČINSKI NAČRT ZAŠČITE IN REŠEVANJA

OB MOČNEM VETRU ALI VIHARJU ZA OBČINO ŽIROVNICA

VERZIJA 1.0.

Podlaga: 98. člen Zakona o varstvu pred naravnimi in drugimi nesrečami

	Naziv organa	Podpis	Datum
Pripravil	Občinska uprava Občine Žirovnica		24.12.2010
Obravnaval	Štab Civilne zaščite Občine Žirovnica		
Sprejel	Župan Občine Žirovnica Leopold Pogačar		
Skrbnik	Občinska uprava, Monika Kusterle		

OBČINSKI NAČRT ZAŠČITE IN REŠEVANJA OB MOČNEM VETRU ALI VIHARJU ZA OBČINO
ŽIROVNICA

Zap. št.	Vsebina	Stran
1.	MOČAN VETER ALI VIHAR	4
1.1.	Uvod	4
1.2.	Močan veter ali vihar na območju občine Žirovnica	4
1.3.	Ogroženost v občini Žirovnica	5
1.4.	Verjetnost nastanka verižne nesreče	6
1.5.	Sklepne ugotovitve	7
2.	OBSEG NAČRTOVANJA	8
2.1.	Temeljne ravni načrtovanja	8
2.2.	Načela, zaščite, reševanja in pomoči	8
3.	KONCEPT ZAŠČITE, REŠEVANJA IN POMOČI OB MOČNEM VETRU ALI VIHARJU	10
3.1.	Temeljne podmene načrta	10
3.2.	Zamisel izvedbe zaščite in reševanja	10
3.3.	Uporaba načrta	11
4.	SILE, SREDSTVA IN VIRI ZA IZVAJANJE NAČRTA	12
4.1.	Pregled organov in organizacij, ki sodelujejo pri izvedbi načrta iz pristojnosti Občine Žirovnica	12
4.2.	Materialno-tehnična sredstva za izvajanje načrta	13
4.3.	Predvidena finančna sredstva za izvajanje načrta	13
5.	OPAZOVANJE, OBVEŠČANJE IN ALARMIRANJE	15
5.1.	Opazovanje potresne aktivnosti	15
5.2.	Obveščanje	15
5.3.	Alarmiranje	17
6.	AKTIVIRANJE SIL IN SREDSTEV	19
6.1.	Aktiviranje organov in njihovih strokovnih služb	19
6.2.	Aktiviranje občinskih sil za zaščito, reševanje in pomoč	20
6.3.	Zagotavljanje pomoči v materialnih in finančnih sredstvih	22
7.	UPRAVLJANJE IN VODENJE	24
7.1.	Organi in njihove naloge	24
7.2.	Operativno vodenje	25
7.3.	Organizacija zvez	26
8.	UKREPI IN NALOGE ZAŠČITE, REŠEVANJA IN POMOČI	28
8.1.	Ukrepi zaščite in reševanja	28
8.2.	Naloge zaščite, reševanja in pomoči	34
9.	OSEBNA IN VZAJEMNA ZAŠČITA	42
10	OCENJEVANJE ŠKODE	45

OBČINSKI NAČRT ZAŠČITE IN REŠEVANJA OB MOČNEM VETRU ALI VIHARJU ZA OBČINO
ŽIROVNICA

Zap. št.	Vsebina	Stran
----------	---------	-------

11.	RAZLAGA POJMOV IN OKRAJŠAV	47
11.1.	Pomen pojmov	47
11.2.	Razlaga okrajšav	47

12.	SEZNAM PRILOG IN DODATKOV	48
12.1.	Skupne priloge k načrtom zaščite in reševanja	48
12.3.	Skupni dodatki k načrtom zaščite in reševanja	49
12.4.	Posebni dodatki k načrtu zaščite in reševanja ob močnem vetru ali viharju	49

1. MOČAN VETER ALI VIHAR

1.1. Uvod

Občinski načrt zaščite in reševanja ob močnem vetru ali viharju za občino Žirovnica je izdelan na podlagi Zakona o varstvu pred naravnimi in drugimi nesrečami (Ur. list RS, št. 51/06-UPB1 in 97/2010) in usklajen z Uredbo o vsebini in izdelavi načrtov zaščite in reševanja (Ur. list RS, št. 3/02, 17/02, 17/06 in 76/08), Uredbo o organiziranju, opremljanju in usposabljanju sil za zaščito, reševanje in pomoč (Ur. l. RS št. 92/07, 54/09), Pravilnikom o kadrovskih in materialnih formacijah enot, služb in organov Civilne zaščite (Ur. l. RS št. 104/08), Oceno ogroženosti zaradi naravnih in drugih nesreč na območju občine Žirovnica, Verzija 1.0., z dne 11.06.2010, ter splošno zakonodajo in izvedbenimi predpisi.

Pojav vetra je povezan z lokalnimi klimatskimi vplivi, zlasti je vezan na reliefne razmere. Najpogostejša smer vetra pri nas je jugovzhodnik, sledi pa mu severozahodnik. Prva smer se pojavlja v tem področju pri nastajanju Genevskega ali severojadranskega ciklona. Ta smer vetra je v našem visokogorju znanilec slabega vremena. Druga smer pa je značilna za tisto vremensko stanje, ko je v prostem ozračju severozahodno ali zahodno gibanje zraka, kar je v glavnem znak stabilnega vremena. V nižinskih predelih Slovenije, razen v izjemnih primerih, prevladujejo sorazmerno šibki vetrovi, medtem, ko v goratem in zlasti visokogorskem svetu v glavnem vladajo močni vetrovi, imenovani karavanški fen. Karavanški fen je pogost pojav tudi na območju občine Žirovnice, zlasti v spomladanskih in jesenskih mesecih.

Močan karavanški fen običajno nastopi, kadar na višini pregrade in malo nad njo piha močan veter iz severne smeri; to se običajno zgodi po prehodu hladne fronte in izrazitem ciklonu nad osrednjim Sredozemljem ter močnim anticiklonom nad zahodno Evropo. K moči vetra v nižinah prispeva občutno zmanjšanje hitrosti vetra in temperaturni obrat oziroma plast z večjo stabilnostjo nad omenjenim vetrovnim strženom. Oba pojava otežujeta odvajanje energije valovanja, ki nastane ob prehodu zračne mase prek gorske pregrade, navzgor v troposfero – zato se okrepi valovanje v spodnji plasti ozračja. V primeru močnega fena se zračni tlak po spustu prek pregrade zoži, zato so največje hitrosti dosežene na pobočju in ob vznožju. Z oddaljevanjem od vznožja hitrost vetra običajno pojenjuje. Velika sunkovitost vetra je predvsem posledica neenakomernega pretakanja zraka prek grebena in razgibanega reliefa. Ponekod se pojavljajo močni vrtinci, ki še dodatno prispevajo k moči posameznih sunkov. To zlasti velja na stikih stranskih dolin, ki se zajedajo v Karavanke in deloma Kamniško-Savinjske Alpe, z Ljubljansko kotlino: dolina Završnice, dolina Drage, dolina Tržiške Bistrice in dolina Kokre.

1.2. Močan veter ali vihar na območju občine Žirovnica

Močni vetrovi na Gorenjskem niso redkost. Ob vznožju Karavank, med Žirovnico in Cerkljami, se nekajkrat na leto pojavijo razmeroma močni vetrovi. Pod pojmom močni vetrovi v omenjenem območju označujemo vetrove, ki pihajo s hitrostjo nad 20 m/s, ki so po svojem nastanku podobni burji na Primorskem, le da se pojavijo bolj poredko.

V zadnjih letih se zaradi podnebnih sprememb vse pogosteje pojavljajo razne ujme in tudi orkanski veter ni izjema. Na območju občine Žirovnica do sedaj še ni ogrožal življenj prebivalcev, vendar pa je tako v naseljih kot v gozdovih povzročil veliko gmotno škodo.

Najhujši orkanski veter je divjal na tem območju v dneh od 9. do 11. februarja 1984. Takrat je pihal tako močan veter, da je lomil in ruval drevje iz celih predelov gozdov, odkrival strehe in podiral kozolce. Poškodovani sta bili električna in telekomunikacijska infrastruktura prav tako pa so bile tudi pretrgane nekatere cestne in železniške povezave.

Zadnja viharja (močan veter preko 100 km/h), ki sta povzročila precej škode v občini, sta bila decembra 2003 in novembra 2004. Takrat je veter odkril velik del strehe na osnovni šoli v Zabreznici in streho pošte v Žirovnici, podrl nekaj dreves, tudi na ceste in povzročil kar nekaj škode na strehah individualnih hiš.

1.3. Ogroženost v občini Žirovnica

Ob orkanskem vetru so verjetne posledice nesreče vidne na objektih in gozdnih območjih.

V primerih močnega vetra so ogrožena predvsem starejša poslopja oziroma poslopja s slabšo kritino, kjer je največja nevarnost, da jo močan veter odnese.

V občini Žirovnica prevladujejo enostanovanjski objekti novejše gradnje. Ti objekti imajo novejšo kritino, ki je bolj prilagojena oziroma odporna na močan veter ali vihar. Tudi starejši objekti se vedno v večji meri prekrivajo z novejšo kritino. Tako je v občini Žirovnica približno 20% objektov, ki so v potencialni ogroženosti ob močnem vetru ali viharju. Gre predvsem za objekte v središčih vasi, nekateri izmed njih imajo tudi kulturno zgodovinski pomen. Ob viharju pa so, kot kažejo izkušnje iz leta 1984, 2003 in 2004, ogroženi vsi objekti v občini Žirovnica, tudi tisti z novejšo kritino.

Ogrožena je tudi infrastruktura, tako cestne in železniške povezave, za katere lahko pričakujemo da bodo neprevozne oziroma okrnjene, kot tudi električne in telekomunikacijske povezave, kjer bi lahko prihajalo do občasnih prekinitev. V primeru močnega vetra bi bile te težave manjšega obsega, do težav večjega obsega pa bi, kot kažejo izkušnje, prišlo v primeru viharja.

1.3.1. OGROŽENI KOMUNALNI OBJEKTI V OBČINI ŽIROVNICA

1.3.1.1. Ceste

Cestna povezava občine Žirovnice z okolico je enostavna. Ob močnem vetru lahko pričakujemo, da bodo promet na cesti ovirala podrta drevesa, drogovi javne razsvetljave in drugi obcestni objekti. Ta nevarnost je še toliko večja ob viharju. Zato je potrebno ceste po močnem vetru ali viharju čimprej pregledati in odstraniti morebitne ovire na cesti.

1.3.1.2. Železnica

Žirovnica je povezana s svetom v dveh smereh:

- Žirovnica – Avstrija in
- Žirovnica – Ljubljana.

Tudi železniške povezave so lahko v primeru močnega vetra ali viharja onemogočene zaradi podrtih dreves in železniških ter drugih objektov, ki stojijo ob železnici. Prav tako pa lahko zaradi izpada električne energije pride do zastoja vlakov.

Preglede in reševanje organizirajo Slovenske železnice in upravljavci cest, glede poteka reševanja in koordiniranja akcij pa sodelujejo s štabom Civilne zaščite Občine Žirovnica.

1.3.1.3. Električni vodi

Preko dela občine Žirovnica vse od Rodin do Potokov poteka nad in pod zemljo električno omrežje, in sicer napetostnih nivojev od 0,4 – 110 kV.

OBČINSKI NAČRT ZAŠČITE IN REŠEVANJA OB MOČNEM VETRU ALI VIHARJU ZA OBČINO ŽIROVNICA

Za potrebe napajanja na omenjenem področju je zgrajena naslednja razdelilna transformatorska postaja:

Naziv	Transformacija	Področja napajanja
RTP Završnica	35/20 KV	Rodine - Blejska Dobrava

V primeru močnejšega vetra, predvsem pa viharja lahko pride do pretrganja ali poškodovanja električnih vodov. Vsi 20 KV izvodi iz omenjene razdelilne postaje (daljnovodi, kablovodi) imajo vgrajeno zaščito za izklop v primeru večjih deformacij zemljišča (zemeljski plaz, rušenje objektov ali predmetov na daljnovode).

S tem je zagotovljeno, da ob viharju ne more priti do požarov zaradi pretrganja ali poškodovanja električnih vodov.

Kljub avtomatski prekinitvi dovoda električnega toka in s tem izključitvi velike možnosti požarov, pa lahko povzroči prekinitev dovoda elektrike druge probleme, kot so:

- izpad industrijske energije (pogonska energija, izpad črpalk za hladilno vodo, itd.),
- zastoj vlakov na železniški progi med Jesenicami in Podnartom napajani iz ENP Žirovnica,
- izpadi v gospodinjstvih (kuhanje, problem hladilnih skrinj, hladilnih omar, itd.),
- izpad kompletne razsvetljave,
- izpad delovanja črpalk za pitno vodo,
- izpad črpalk za kanalizacijo,
- izpad drugih črpalk,
- izpad možnosti reševanja s stroji na električni pogon, itd.

Del problemov se bo lahko reševal s pomočjo električnih agregatov, ki že obstajajo, vse ostale aktivnosti v zvezi s preskrbo električne energije pa bo vodilo podjetje Elektro Gorenjska, Enota Žirovnica, pri svojem delu pa bo sodelovalo s štabom Civilne zaščite Občine Žirovnica.

1.3.1.4. Telekomunikacijska infrastruktura

Povezava med občino Žirovnica in ostalim svetom prek telekomunikacijskih linij je pomembna zaradi zagotovitve ustreznih komunikacij s svetom.

Glede na to, da potekajo skozi območje občine Žirovnica tudi mednarodne povezave, je treba telekomunikacijsko omrežje po vsakem močnem vetru ali viharju prekontrolirati (delovanje posameznih linij) in napake čimprej odpraviti.

Upravljalavec telefonskih linij mora nujno sodelovati s štabom Civilne zaščite Občine Žirovnica zaradi ustreznih povezav v okviru občine kakor tudi povezav navzven.

1.4. Verjetnost nastanka verižne nesreče

Zaradi močnega vetra ali viharja lahko na območju občine Žirovnica pride do nastanka naslednjih verižnih nesreč in motenj:

1. neprevoznih prometnih poti (ceste in železnica) in posledično zastojev v prometu,
2. motenj pri oskrbi z elektriko zaradi poškodb infrastrukturnih naprav in napeljav,
3. motenj v telekomunikacijah zaradi poškodb infrastrukturnih naprav in napeljav in
4. prekomernega razmnoževanja lubadarjev ter s tem povzročitve še večje škode v gozdovih.

Te verižne nesreče so bolj verjetneje ob pojavih močnejšega vetra in viharja.

1.5. Sklepne ugotovitve

Zaradi vremenskih razmer tudi na območju občine Žirovnica občasno prihaja do močnejšega vetra ali viharja. Nove podnebne spremembe prinašajo dodatne nevarnosti, ki jih je potrebno spremljati ter ukrepe prilagajati novim spoznanjem. Dolgoročno se orkanskega vetra ne da predvidevati, vendar pa je potrebno stalno spremljati napovedi močnih in orkanskih vetrov s strani Hidrometeorološkega zavoda Slovenije ter vzpostavljati pripravljenost ustreznih struktur. Obvladovanje nevarnosti močnega vetra ali viharja obsega različne ukrepe za preprečevanje in zmanjševanje posledic:

- novejša strešna kritina, odpornejša na močan veter ali vihar;
- krepitev pripravljenosti za zaščito, reševanje in pomoč (izdelati načrte zaščite in reševanja pred močnim vetrom ali viharjem v občini, organiziranje, usposabljanje in opremljanje sil za zaščito, reševanje in pomoč);
- občina Žirovnica ima za odlaganje ruševin kapacitete na svojem območju;
- nastanitev ljudi brez ustrezne nastanitve bi se začasno izvajala v nepoškodovanih objektih (šola, vrtec, športne dvorane, bivalni kontejnerji, počitniške prikolice, turistične in druge počitniške zmogljivosti) oziroma pri sorodnikih, znancih, sosedih, po možnosti čim bližje porušenega doma.

Varstvo pred močnim vetrom ali viharjem v celoti obsega preventivo, vzpostavitev in vzdrževanje pripravljenosti za zaščito, reševanje in pomoč, ter odpravljanje posledic pri obnovi. Z načrtom se urejajo le ukrepi in dejavnosti za zaščito, reševanje in pomoč ter zagotavljanje osnovnih pogojev za življenje na prizadetem območju.

2. OBSEG NAČRTOVANJA

2. 1. Temeljne ravni načrtovanja

Da bi bilo ukrepanje ob močnem vetru ali viharju organizirano in učinkovito, je treba pripraviti ustrežni načrt na občinski ravni.

S tem načrtom se urejajo ukrepi in dejavnosti za zaščito in reševanje, ki so v pristojnosti Občine Žirovnica.

Na ravni občine Žirovnica je izdelan Občinski načrt zaščite in reševanja ob močnem vetru ali viharju za občino Žirovnica, ki je temeljni načrt.

Občinski načrt zaščite in reševanja ob močnem vetru ali viharju za občino Žirovnica izdelata občinska uprava Občine Žirovnica.

Osnutek Občinskega načrta zaščite in reševanja ob močnem vetru ali viharju za občino Žirovnica mora biti javno predstavljen, tako da javna predstavitev traja najmanj 30 dni, na krajevno običajen način.

Občinski načrt zaščite in reševanja ob močnem vetru ali viharju za občino Žirovnica mora biti javno predstavljen najpozneje v 90 dneh po njegovem sprejetju.

Načrte zaščite in reševanja ob močnem vetru ali viharju oziroma ukrepe ob močnem vetru ali viharju v svojih načrtih zaščite in reševanja v skladu s 3. odstavkom 3. člena Uredbe o spremembah in dopolnitvah Uredbe o vsebini in izdelavi načrtov zaščite in reševanja (Ur. l. RS št. 17/06) izdelajo Osnovna šola Žirovnica in podjetja Elektro Gorenjska, Slovenske železnice in Telekom Slovenije. Ti načrti morajo biti usklajeni z Občinskim načrtom zaščite in reševanja ob močnem vetru ali viharju za občino Žirovnica.

D - 300	Navodilo o vzdrževanju in razdelitvi občinskega načrta zaščite in reševanja ob močnem vetru ali viharju za Občino Žirovnica
D - 12	Pridobivanje podatkov, ki so potrebni za izvajanje občinskih načrtov zaščite in reševanja za občino Žirovnica

2. 2. Načela zaščite, reševanja in pomoči

Zaščita, reševanje in pomoč ob močnem vetru ali viharju se organizira v skladu z naslednjimi načeli:

- Vsakdo ima pravico do zaščite, reševanja in pomoči, če je zaradi nesreče ogroženo njegovo življenje, zdravje ali premoženje.

- Ob nesreči ima zaščita in reševanje človeških življenj prednost pred vsemi drugimi zaščitnimi in reševalnimi dejavnostmi.

- Ob nesreči je vsakdo dolžan pomagati po svojih močeh in sposobnostih.

- Občina Žirovnica pri zagotavljanju varstva pred naravnimi in drugimi nesrečami v skladu s svojimi pristojnostmi prednostno organizira izvajanje preventivnih ukrepov.

- Občina Žirovnica uporabi za zaščito, reševanje in pomoč ob naravni ali drugi nesreči najprej svoje sile in sredstva. Kadar zaradi velikega obsega nesreče oziroma ogroženosti ne more zagotoviti

OBČINSKI NAČRT ZAŠČITE IN REŠEVANJA OB MOČNEM VETRU ALI VIHARJU ZA OBČINO ŽIROVNICA
--

zadostnih sil in sredstev oziroma te niso zagotovljene s strani sosednjih občin, država (regija) zagotavlja uporabo sil in sredstev s širšega območja.

- Vse dejavnosti za zaščito, reševanje in pomoč so človekoljubne narave.
- Da bi preprečili ali vsaj ublažili posledice naravnih in drugih nesreč, je treba ukrepati hitro in učinkovito. Zato morajo biti sile za zaščito, reševanje in pomoč organizirane, opremljene in usposobljene tako, da se na nesrečo lahko odzovejo v najkrajšem možnem času.
- Podatki o nevarnostih ter o dejavnostih organov Občine Žirovnica in drugih izvajalcev nalog varstva pred naravnimi in drugimi nesrečami so javni. Občina Žirovnica mora zagotoviti, da je prebivalstvo na območju, ki bi ga lahko prizadela naravna ali druga nesreča, obveščeno o nevarnostih.

3. KONCEPT ZAŠČITE, REŠEVANJA IN POMOČI OB MOČNEM VETRU ALI VIHARJU

3. 1. Temeljne podmene načrta

Temeljne podmene načrta zaščite in reševanja ob močnem vetru ali viharju so:

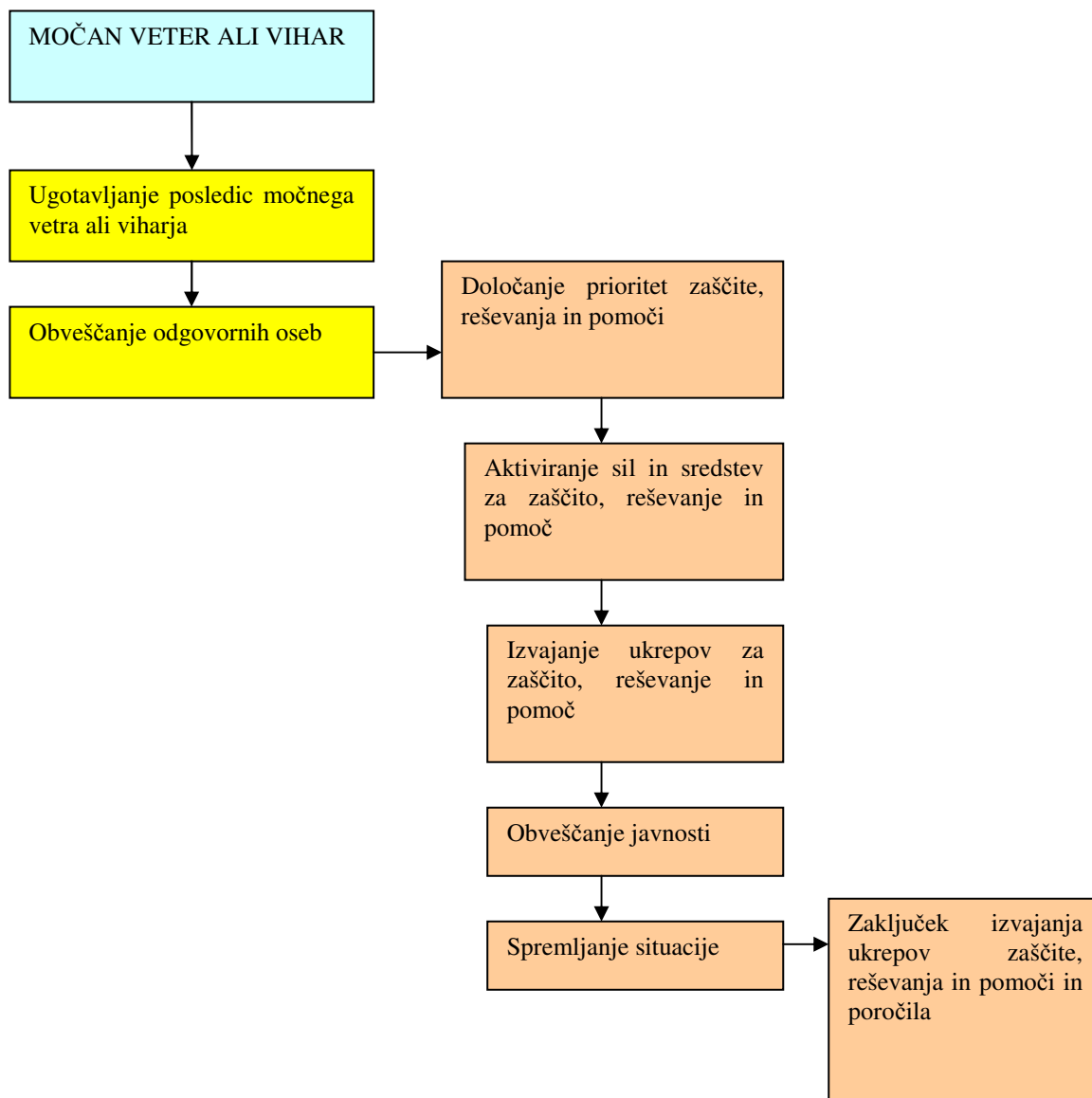
1. Občinski načrt zaščite in reševanja ob močnem vetru ali viharju za občino Žirovnica se izdelava za močan veter ali vihar, ko je bistveno moteno normalno življenje in je za ohranjanje le tega potrebno uporabiti posebne ukrepe, sile in sredstva.
2. Varstvo pred močnim vetrom ali viharjem zagotavljajo v okviru svojih pravic in dolžnosti oziroma pristojnosti prebivalci kot posamezniki, prebivalci prostovoljno organizirani v raznih društvih in drugih nevladnih organizacijah, ki se ukvarjajo z zaščito in reševanjem, javne reševalne službe, gospodarske družbe, zavodi in druge organizacije, katerih dejavnost je pomembna za zaščito in reševanje ter Občina Žirovnica.
3. Varnost prebivalcev ob močnem vetru ali viharju ni odvisna samo od ranljivosti zgradb, v katerih prebivajo, temveč tudi od ranljivosti drugih zgradb. Večina prebivalcev namreč veliko časa preživi v vrtcu, šoli in na delovnih mestih. V občinskem načrtu zaščite in reševanja ob močnem vetru ali viharju za občino Žirovnica se določijo zaščitni ukrepi, za izvajanje katerih morajo omenjene organizacije izdelati svoje načrte zaradi povečane ogroženosti ob močnem vetru ali viharju.
4. Življenja ljudi so po močnem vetru ali viharju ogrožena zaradi poškodb objektov, ovir v prometni infrastrukturi, poškodb na električnih, plinskih in drugih napeljavah itd.. Podjetja, ki s svojo dejavnostjo pomenijo nevarnost za nastanek nesreče, morajo pri izdelavi načrtov zaščite in reševanja le te upoštevati.
5. Prebivalci na vetrovno ogroženem območju morajo biti pravočasno in objektivno obveščeni o pričakovanih nevarnostih močnega vetra ali viharja, njegovih posledicah, načrtih in ukrepih za zmanjšanje in odpravo posledic ter o ravnanju ob močnem vetru ali viharju. Občina Žirovnica v ta namen izdelava načrt informiranja javnosti.
6. Če lokalni viri na prizadetem območju ne zadoščajo za učinkovito zaščito, reševanje in pomoč, Občina Žirovnica zaprosi za pomoč sosednjo občino, regijo oziroma državo.
7. Zagotavljanje osnovnih pogojev za življenje ob močnem vetru ali viharju obsega nujno zdravstveno oskrbo ljudi in živali, nastanitev in oskrbo s pitno vodo, hrano, zdravili in drugimi osnovnimi življenjskimi potrebščinami, oskrbo z električno energijo, zagotavljanje nujnih prometnih povezav in nujne komunalne infrastrukture.

3. 2. Zamisel izvedbe zaščite in reševanja

3. 2. 1. Koncept odziva ob močnem vetru ali viharju

Koncept odziva ob močnem vetru ali viharju temelji na posledicah, ki jih povzroči močan veter ali vihar na ljudeh, naravi in na objektih. O močnem vetru ali viharju govorimo takrat kadar veter odkriva strehe stavb, poškoduje cestno, telekomunikacijsko, električno ali druga infrastrukturo oziroma na kakršen koli drug način ogroža življenje ljudi.

OBČINSKI NAČRT ZAŠČITE IN REŠEVANJA OB MOČNEM VETRU ALI VIHARJU ZA OBČINO ŽIROVNICA



Slika 1: Shema odziva ob močnem vetru ali viharju

3. 3. Uporaba načrta

Občinski načrt zaščite in reševanja ob močnem vetru ali viharju za občino Žirovnica se aktivira po klicu na pomoč, ki ga občani posredujejo na ReCO Kranj, po prejetem obvestilu o nesreči oz. dogodku, ki ga ReCO Kranj posreduje odgovornim osebam Občine Žirovnica ali samoiniciativno – od odgovornih oseb Občine Žirovnica.

Odločitev o uporabi Občinskega načrta zaščite in reševanja ob močnem vetru ali viharju za občino Žirovnica sprejme poveljnik Civilne zaščite Občine Žirovnica oziroma njegov namestnik.

Če viri Občine Žirovnica na prizadetem območju ne zadoščajo za učinkovito zaščito, reševanje in pomoč, se glede na posledice zaprosi za regijske oz. državne sile in sredstva, ki so na voljo.

4. SILE, SREDSTVA IN VIRI ZA IZVAJANJE NAČRTA

4.1. Pregled organov in organizacij, ki sodelujejo pri izvedbi nalog iz pristojnosti Občine Žirovnica

4.1.1. Organi občine

- Župan Občine Žirovnica,
- Občinska uprava Občine Žirovnica,
- Policijska uprava Kranj, Policijska postaja Jesenice

P – 1 Seznam odgovornih oseb občinske uprave Občine Žirovnica

P – 2 Seznam delavcev občinske uprave Občine Žirovnica

4.1.2. Sile za zaščito, reševanje in pomoč občine

• Organi Civilne zaščite Občine Žirovnica

- poveljnik Civilne zaščite Občine Žirovnica,
- namestnik poveljnika Civilne zaščite Občine Žirovnica,
- štab Civilne zaščite Občine Žirovnica

P – 3 Seznam članov štaba Civilne zaščite Občine Žirovnica

• Enote in službe Civilne zaščite Občine Žirovnica

- ekipa za prvo pomoč,
- služba za podporo (vodstvo službe za podporo, ekipa za oskrbo, ekipa za zveze, ekipa za prevoz, ekipa za psihološko pomoč, ekipa za informacijsko in komunikacijsko podporo ter ekipa za administrativno podporo in druge potrebe Štaba Civilne zaščite Občine Žirovnica)

P – 4 Seznam občinskih sil za zaščito, reševanje in pomoč

P – 6 Pregled služb za podporo

• Prostovoljne sile društev in drugih nevladnih organizacij

- Prostovoljno gasilsko društvo Zabreznica,
- Prostovoljno gasilsko društvo Smokuč,
- Društvo gorske reševalne službe Radovljica,
- ZSKSS, Skavtski steg Pod svobodnim soncem Breznica 1,
- Podvodna reševalna služba Slovenije, reševalna postaja Bled,
- Radioklub Lesce,
- Območno združenje Rdečega križa Jesenice,
- Župnijska Karitas Breznica
-

P – 7 Pregled enot, služb in drugih operativnih sestavov društev in drugih nevladnih organizacij, ki sodelujejo pri reševanju

P – 8 Pregled gasilskih enot, ki sodelujejo pri reševanju

P – 9 Pregled humanitarnih organizacij v občini Žirovnica s podatki o vodilnih osebah teh organizacij

• **Poklicne sile**

- Gasilsko reševalna služba Jesenice,
- Zdravstveni dom Jesenice, Zdravstvena postaja Selo pri Žirovnici,
- Center za socialno delo Jesenice

P – 10	Pregled poklicnih in prostovoljnih gasilskih enot
P – 11	Pregled zdravstvenih domov in zdravstvenih postaj
P – 12	Pregled služb, podjetij in drugih organizacij pomembnih za izvajanje nalog zaščite, reševanja in pomoči

4.1.3. Občinske komisije

V primeru močnega vetra ali viharja je potrebno takoj pristopiti k ocenjevanju uporabnosti poškodovanih objektov in ocenjevanju povzročene škode. V ta namen je na ravni Občine Žirovnica organizirani občinska komisija za ocenjevanje škode ob naravnih in drugih nesrečah.

P - 13	Seznam članov občinske komisije za ocenjevanje škode ob naravnih in drugih nesrečah
--------	---

4.1.4. Sile za zaščito, reševanje in pomoč regije

V primeru, da Občina Žirovnica s svojimi silami in sredstvi ne obvladuje situacije zaprosi za pomoč regijo.

P – 14	Seznam regijskih sil za zaščito, reševanje in pomoč (URSZR Kranj)
--------	---

4.2. Materialno-tehnična sredstva za izvajanje načrta

Za izvajanje zaščite, reševanja in pomoči v primeru močnega vetra ali viharja se uporabljajo obstoječa sredstva, ki se jih zagotavlja na podlagi predpisanih meril za organiziranje, opremljanje in usposabljanje sil za zaščito, reševanje in pomoč. O pripravljenosti in aktiviranju sredstev iz popisa za potrebe enot in služb Civilne zaščite Občine Žirovnica ter drugih sil za zaščito, reševanje in pomoč odloča poveljnik Civilne zaščite Občine Žirovnica oziroma njegov namestnik.

Materialno tehnična sredstva se načrtujejo za:

- zaščitno in reševalno opremo ter orodje (oprema, vozila ter tehnična in druga sredstva, ki jih potrebujejo strokovnjaki, reševalne enote, službe in reševalci),
- sredstva pomoči (živila, pitna voda, zdravila, in drugi predmeti in sredstva, ki so namenjena brezplačni razdelitvi ogroženim prebivalcem).

Pri materialno tehničnih sredstvih je iz Priloge 15 razvidno, da Občina Žirovnica ne razpolaga z zadostnimi viri.

P – 15	Bilanca potrebnih sredstev pomoči – mehanizacija
P – 16	Pregled opreme in sredstev občinske enot

4. 3. Predvidena finančna sredstva za izvajanje načrta

Stroške v zvezi z delovanjem enot in služb Civilne zaščite Občine Žirovnica in štaba Civilne zaščite Občine Žirovnica zagotavlja Občina Žirovnica.

OBČINSKI NAČRT ZAŠČITE IN REŠEVANJA OB MOČNEM VETRU ALI VIHARJU ZA OBČINO ŽIROVNICA
--

Finančna sredstva se načrtujejo za:

- stroške operativnega delovanja (povračilo stroškov za aktivirane pripadnike civilne zaščite in druge sile zaščite, reševanja in pomoči),
- stroške usposabljanja enot in služb,
- materialne stroške (prevozne stroške in storitve, gorivo, mazivo idr.),
- stroške nakupa in vzdrževanja opreme in sredstev za zaščito, reševanje in pomoč.

Stroški se pokrijejo iz sredstev, namenjenih v proračunu Občine Žirovnica za usposabljanje enot in služb, izvedbo akcij in intervencij, v primeru večjih potreb pa iz proračunske rezerve na podlagi odloka, ki ga predlaga župan Občine Žirovnica in sprejme občinski svet Občine Žirovnica.

P - 17 Načrtovana finančna sredstva za izvajanje načrta

5. OPAZOVANJE, OBVEŠČANJE IN ALARMIRANJE

5.1. Opazovanje vetrovne aktivnosti

Agencija Republike Slovenije za okolje, spremlja stanje jakosti vetrov v Republiki Sloveniji in preko obvestil ter sredstev javnega obveščanja opozarja prebivalce in morebitne ogrožene občine o morebitnih nevarnostih močnega vetra oziroma viharja. Na podlagi tovrstnih obvestil lahko odgovorne sile občine Žirovnica opozorijo odgovorne osebe izvajalcev in sil zaščite, reševanja in pomoči.

Opazovanje ob normalnih pogojih, ko ne preti povečana nevarnost nastanka naravne ali druge nesreče, poteka skladno z Uredbo o organizaciji in delovanju sistema opazovanja, obveščanja in alarmiranja.

Odgovorne osebe v Občini Žirovnica so dolžne stalno spremljati vremenska in druga opozorila na spletnih straneh Agencije za okolje, Uprave RS za zaščito in reševanje, prejeta obvestila preko ReCO Kranj in na druge načine.

Ob povečini nevarnosti nastanka naravne ali druge nesreče se v občini Žirovnica vzpostavi stalno vizualno opazovanje. Odločitev o tem sprejme v soglasju z županom Občine Žirovnica poveljnik Civilne zaščite Občine Žirovnica ali gasilski poveljnik Občine Žirovnica.

Občina Žirovnica pridobiva podatke od ogleda na terenu in Regijskega centra za obveščanje Kranj, ki je obvešččen na naslednje načine in sicer:

- preko Centra za obveščanje Republike Slovenije,
- od pristojnih občinskih organov in služb, (članov štaba Civilne zaščite Občine Žirovnica, predstavnikov vaških odborov, poveljnikov gasilskih društev idr.),
- od občanov na številko 112.

Člani štaba Civilne zaščite Občine Žirovnica, člani vaških odborov, poveljniki gasilskih društev in drugi pripadniki sil za zaščito, reševanje in pomoč si takoj po močnem vetru ali viharju ogledajo situacijo na terenu in svoja opažanja posredujejo Občini Žirovnica, ta pa naprej na Regijski center za obveščanje Kranj.

P – 3	Seznam članov štaba Civilne zaščite Občine Žirovnica
P – 18	Seznam predsednikov vaških odborov
P - 19	Seznam poveljnikov gasilskih društev

5. 2. Obveščanje

5.2.1. Obveščanje pristojnih organov v občini Žirovnica

Regijski center za obveščanje Kranj, ob močnem vetru ali viharju obvesti prvo dosegljivo pristojno osebo v Občini Žirovnica (v skladu z obrazcem 4) –

D - 1	Obrazec 4 - Navodilo o obveščanju organov in organizacij, ki vodijo in izvajajo zaščito, reševanje in pomoč
-------	---

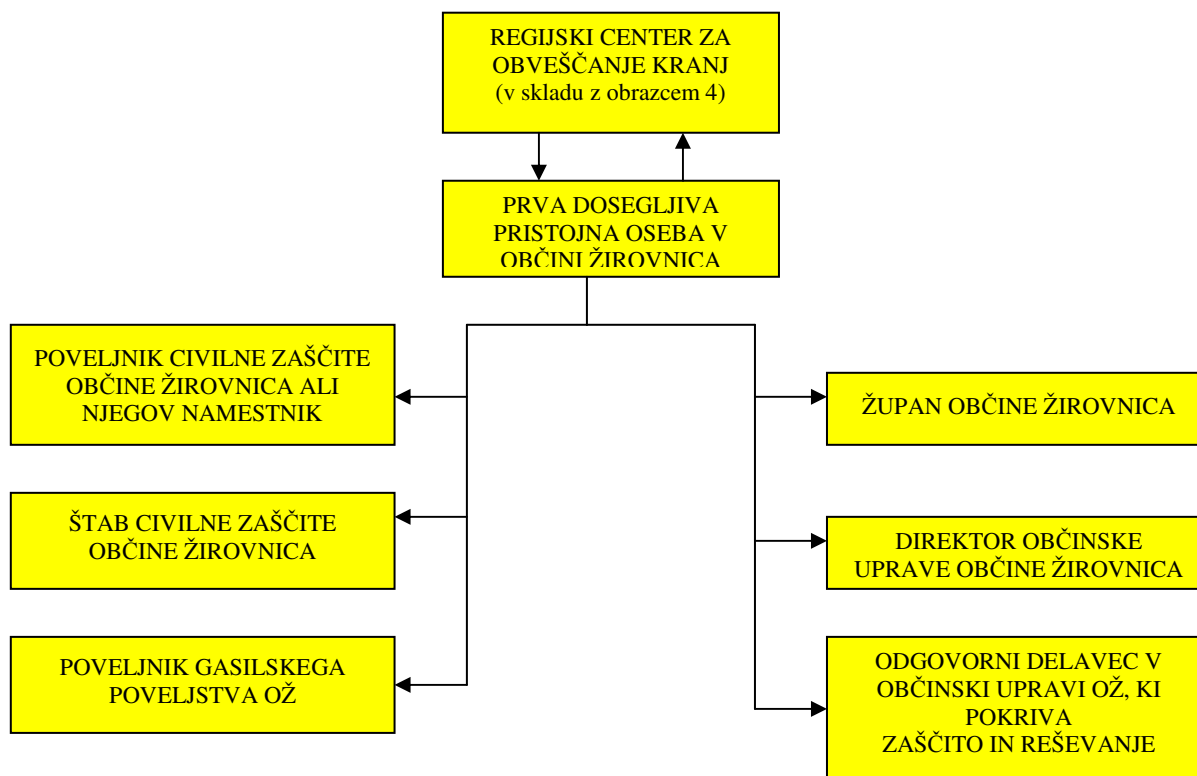
Po sprejemu obvestila o močnem vetru ali viharju na območju občine Žirovnica mora obveščena pristojna oseba obvestiti ostale pristojne osebe v Občini Žirovnica, ki so:

- župan Občine Žirovnica,
- poveljnik Civilne zaščite Občine Žirovnica ali njegov namestnik,

OBČINSKI NAČRT ZAŠČITE IN REŠEVANJA OB MOČNEM VETRU ALI VIHARJU ZA OBČINO ŽIROVNICA

- direktor občinske uprave Občine Žirovnica,
- odgovorni delavec občinske uprave Občine Žirovnica, ki pokriva zaščito in reševanje,
- štab Civilne zaščite Občine Žirovnica in
- poveljnik gasilskega poveljstva Občine Žirovnica.

Župan in poveljnik Civilne zaščite Občine Žirovnica oz. druge odgovorne osebe komunicirajo s poveljnikom CZ za Gorenjsko, vodjo Izpostave URSZR Kranj in pristojnimi inšpekcijskimi službami.



Slika 2: Shema obveščanja ob močnem vetru ali viharju v občini Žirovnici

P – 1	Seznam odgovornih oseb občinske uprave Občine Žirovnica
P – 2	Seznam delavcev občinske uprave Občine Žirovnica
P – 3	Seznam članov štaba Civilne zaščite Občine Žirovnica
P – 20	Seznam oseb, ki se jih obvešča o nesreči
P – 21	Seznam delavcev inšpektorata RS za varstvo pred naravnimi in drugimi nesrečami- Izpostava Gorenjska

5.2.2. Obveščanje prebivalcev na prizadetem območju

Za obveščanje prebivalcev o stanju na prizadetem območju je zadolžena Občina Žirovnica, skladno z 12. členom Uredbe o organizaciji in delovanju sistema opazovanja, obveščanja in alarmiranja (Ur. l. RS št. 105/07) in 14. členom Pravilnika o obveščanju in poročanju v sistemu varstva pred naravnimi in drugimi nesrečami. Občinski organi in službe, ki vodijo in izvajajo naloge zaščite, reševanja in pomoči morajo vzpostaviti z ogroženim prebivalstvom na prizadetem območju čim boljše sodelovanje in si pridobiti zaupanje ljudi. Opozarjanje in obveščanje o stanju na prizadetem območju Občina Žirovnica praviloma izvaja preko zvočnikov na intervencijskih vozilih, preko megafonov, s trkanjem in zvonjenjem oziroma delitvijo pisnih obvestil od vrat do vrat, preko elektronskih medijev, preko javnih medijev, s sistemom javnega alarmiranja in na druge, krajevno običajne načine.

P – 22 Pregled sredstev javnega obveščanja

OBČINSKI NAČRT ZAŠČITE IN REŠEVANJA OB MOČNEM VETRU ALI VIHARJU ZA OBČINO ŽIROVNICA

Občina Žirovnica obvešča prebivalce o stanju na prizadetem območju na krajevno običajen način preko svoje spletne strani in preko obvestil za javnost preko Radia Triglav Jesenice.

Občina Žirovnica objavi telefonsko številko na kateri občani lahko dobijo podatke o nesreči, za dodatne informacije pa se lahko organizira tudi informativni center.

5.2.3. Obveščanje javnosti

Za obveščanje javnosti o izvajanju nalog zaščite, reševanja in pomoči iz pristojnosti Občine Žirovnica sta odgovorna poveljnik Civilne zaščite Občine Žirovnica in župan Občine Žirovnica v skladu s svojimi pristojnostmi. Naloge na področju obveščanja javnosti organizira in usklajuje občinska uprava Občine Žirovnica in sicer:

- organizira in vodi tiskovno središče,
- pripravlja skupna sporočila za javnost,
- član štaba Civilne zaščite Občine Žirovnica odgovoren za obveščanje javnosti po potrebi (odvisno od obsega nesreče) organizira in vodi tiskovne konference,
- spremlja poročanje medijev.

P – 1 Seznam odgovornih oseb občinske uprave Občine Žirovnica

P – 23 Seznam oseb pristojnih za stike z javnostjo

Obveščanje javnosti ob nesrečah poteka v medijih, ki so po 25. členu Zakona o medijih (Ur. list RS, št. 110/06 – UPB 1) in Zakonu o varstvu pred naravnimi in drugimi nesrečami dolžni na zahtevo državnih organov, javnih podjetij in zavodov brez odlašanja brezplačno objaviti nujno sporočilo v zvezi z resno ogroženostjo življenja, zdravja ali premoženja ljudi, kulturne in naravne dediščine ter varnosti države. V takih primerih se sporočilo najprej pošlje za takojšnjo objavo naslednjim občilom:

- Radiu Triglav Jesenice,
- ATM TV Kranjska Gora,
- Slovenski tiskovni agenciji,
- Radiu Slovenija – I. in II. program,
- Televiziji Slovenija – I. In II. program.

P – 22 Pregled sredstev javnega obveščanja

5.3. Alarmiranje

Z javnim alarmiranjem se prebivalce občine Žirovnica opozarja na nevarnosti naravnih in drugih nesreč, kadar ogroženih ni mogoče opozoriti z drugimi oblikami obveščanja. Javno alarmiranje se uporablja samo v zelo nujnih primerih, ko je čas glavni dejavnik zaščite, reševanja in pomoči.

Ob močnem vetru ali viharju, ko so ogrožena življenja ljudi ali njihove življenjske razmere, oziroma je potrebno začeti z izvajanjem določenih zaščitnih ukrepov, prebivalstvo opozorimo na bližajočo se nevarnost s sireni z alarmnim znakom za preplah.

Alarmiranje javnosti preko siren, ki sta montirani na gasilska domova v Smokuču in Zabreznici, v skladu z Uredbo o organizaciji in delovanju sistema opazovanja, obveščanja in alarmiranja, izvede Regijski center za obveščanja Kranj na zahtevo:

- poveljnika Civilne zaščite Občine Žirovnica ali njegovega namestnika,
- župana Občine Žirovnica ali druge vodilne osebe v občini Žirovnica,
- osebe, ki v občini Žirovnica strokovno pokriva področje zaščite in reševanja ali

OBČINSKI NAČRT ZAŠČITE IN REŠEVANJA OB MOČNEM VETRU ALI VIHARJU ZA OBČINO
ŽIROVNICA

- vodje intervencije.

Oseba, ki zahteva proženje siren javnega alarmiranja, hkrati na Regijski center za obveščanje Kranj posreduje usmeritve oziroma opozorila in napotke ogroženemu prebivalstvu, ki jih Regijski center za obveščanje Kranj posreduje medijem v nujno obravnavo. Regijski center za obveščanje Kranj preko radija, televizije ali na drug predviden način obvesti prebivalce na ogroženem območju o nevarnostih, ter jim posreduje napotke za osebno in vzajemno zaščito.

Regijski center za obveščanje Kranj na zgoraj opisani način obvesti tudi v primeru, če je prišlo do proženja siren alarmiranja zaradi pomote in tehničnih napak.

Znaki javnega alarmiranja, njihova uporaba in namen so:

- **opozorilo (svarilo) na nevarnost: enoličen zvok sirene, ki traja dve minuti;**

napoved bližajoče se nevarnosti naravne ali druge nesreče

- **preplah oziroma neposredna nevarnost: zavijajoč zvok sirene, ki traja eno minuto;**

se lahko uporabi ob nevarnosti poplave, radiološki in kemični nevarnosti, večjem požaru, nevarnosti vojaškega napada ter ob drugi nevarnosti, ki neposredno ogroža življenje ali zdravje ljudi, živali, premoženje in kulturno dediščino v posameznem naselju ali na širšem območju

- **prenehanje nevarnosti: enoličen zvok sirene, ki traja 30 sekund;**

se obvezno uporabi po prenehanju nevarnosti, zaradi katere je bil izdan znak za preplah oziroma neposredno nevarnost

- **preizkus siren: enoličen zvok sirene, ki je enak znaku za prenehanje nevarnosti;**

se uporabi vsako prvo soboto v mesecu ob 12. uri ob rednem preizkusu sistema javnega alarmiranja, za katerega ni potrebna odločitev pristojnih ali pooblaščenih oseb

P – 1	Seznam odgovornih oseb občinske uprave Občine Žirovnica
P – 20	Seznam oseb, ki se jih obvešča o naravnih in drugih nesrečah
P – 22	Pregled sredstev javnega obveščanja

6. AKTIVIRANJE SIL IN SREDSTEV

6. 1. Aktiviranje organov in njihovih strokovnih služb

Aktiviranje enot za zaščito, reševanje in pomoč iz pristojnosti Občine Žirovnica ob posameznih vrstah nesreč praviloma izvede Regijski center za obveščanje Kranj. Gasilske enote Regijski center za obveščanje Kranj aktivira skladno z Načrtom obveščanja in aktiviranja gasilskih enot v občini Žirovnica. Aktiviranje dodatnih enot, služb in organov Regijski center za obveščanje Kranj izvede na podlagi odločitev poveljnika Civilne zaščite Občine Žirovnica ali njegovega namestnika oziroma gasilskega poveljnika Občine Žirovnica ali vodje intervencije. Aktiviranje enot za zaščito, reševanje in pomoč v občini Žirovnica lahko zahteva oziroma o aktiviranju odloči tudi župan Občine Žirovnica ali oseba iz seznama vodilnih oseb v Občini Žirovnica po pooblastilu župana.

Poveljnik Civilne zaščite Občine Žirovnica ali njegov namestnik po obvestilu o močnem vetru ali viharju in prvih poročilih s kraja dogodka oceni stanje na prizadetem območju. Predvidi možen razvoj dogodkov ter sprejme odločitev o pripravljenosti in aktiviranju organov, ki so pristojni za operativno in strokovno vodenje zaščite, reševanja in pomoči. Glede na razsežnost in ocenjene posledice nesreče posreduje zahtevo za pomoč štabu Civilne zaščite za Gorenjsko in Izpostavi Uprave Republike Slovenije za zaščito in reševanje Kranj.

Ob velikih nesrečah zaradi razbremenitve Regijskega centra za obveščanje Kranj aktiviranje enot, služb in organov prevzame štab Civilne zaščite Občine Žirovnica ali druga odgovorna oseba v Občini Žirovnica.

Glede na oceno in možen razvoj dogodkov lahko aktivira:

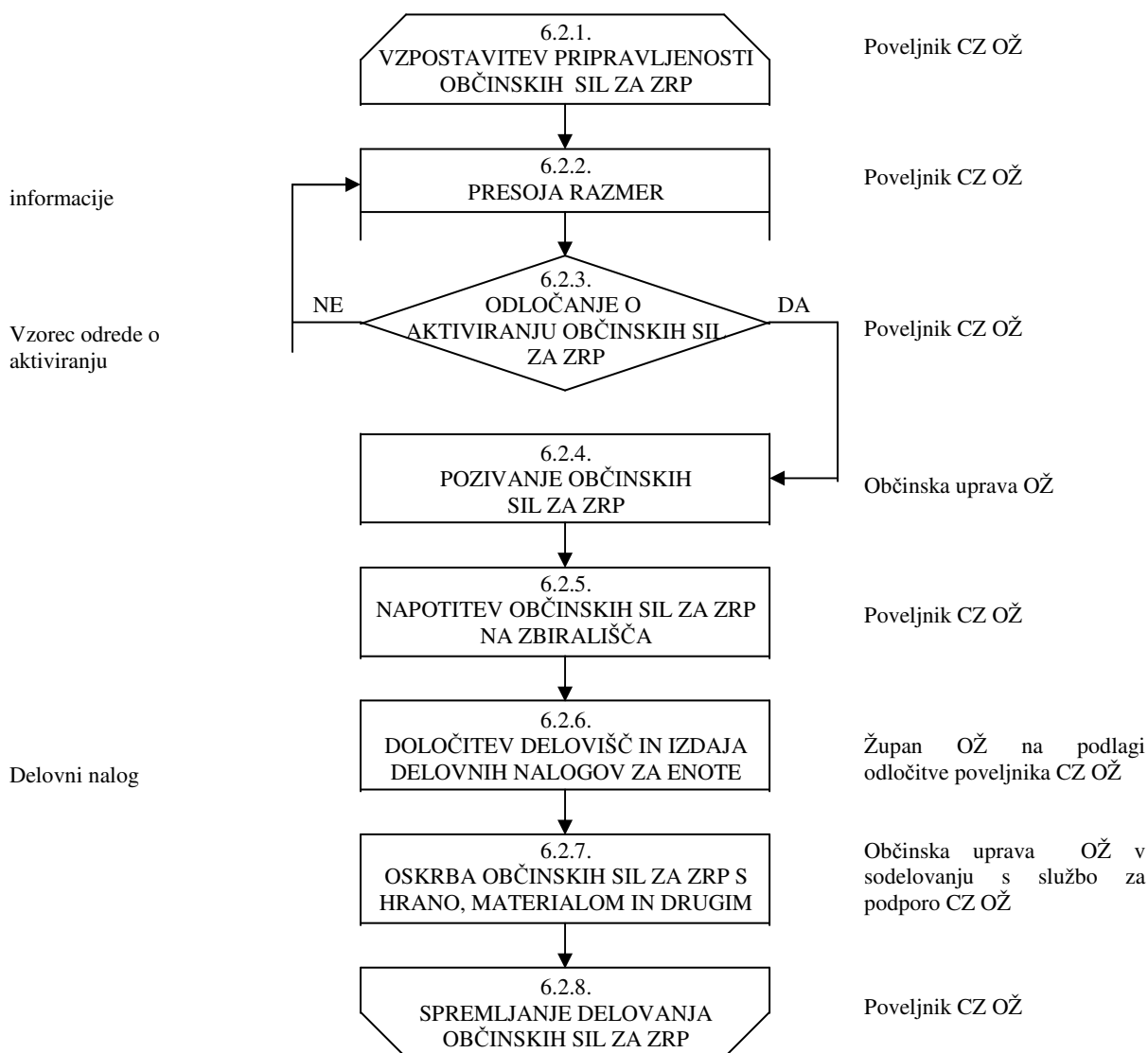
- člane štaba Civilne zaščite Občine Žirovnica,
- odgovorne osebe občinske uprave Občine Žirovnica (direktorico občinske uprave, strokovne in ostale delavce občinske uprave)
- pripadnike Civilne zaščite Občine Žirovnica in drugih sil za zaščito, reševanje in pomoč,
- občinsko komisijo za ocenjevanje škode po naravnih in drugih nesrečah (zaradi priprave prve grobe ocene škode),
- ostale po nalogu pristojnih oziroma odgovornih oseb.

Aktiviranje se lahko izvaja na naslednje načine in v navedenem zaporedju:

1. proženje pozivnikov (sistem osebnega klica) – primarni način aktiviranja
2. preko telefonov – sekundarni način, ReCO Kranj obvesti prvo dosegljivo osebo posamezne enote.

P – 1	Seznam odgovornih oseb občinske uprave Občine Žirovnica
P – 2	Seznam delavcev občinske uprave Občine Žirovnica
P – 3	Seznam članov štaba Civilne zaščite Občine Žirovnica
P – 6	Pregled služb za podporo
P - 13	Seznam članov občinske komisije za ocenjevanje škode po naravnih in drugih nesrečah
D – 2	Dokumenti o aktiviranju in mobilizaciji sil Civilne zaščite Občine Žirovnica (Navodilo o aktiviranju ob nesreči)
D - 3	Vzorec odredbe o aktiviranju sil za zaščito, reševanje in pomoč
D - 4	Vzorec delovnega naloga

6. 2. Aktiviranje občinskih sil za zaščito, reševanje in pomoč

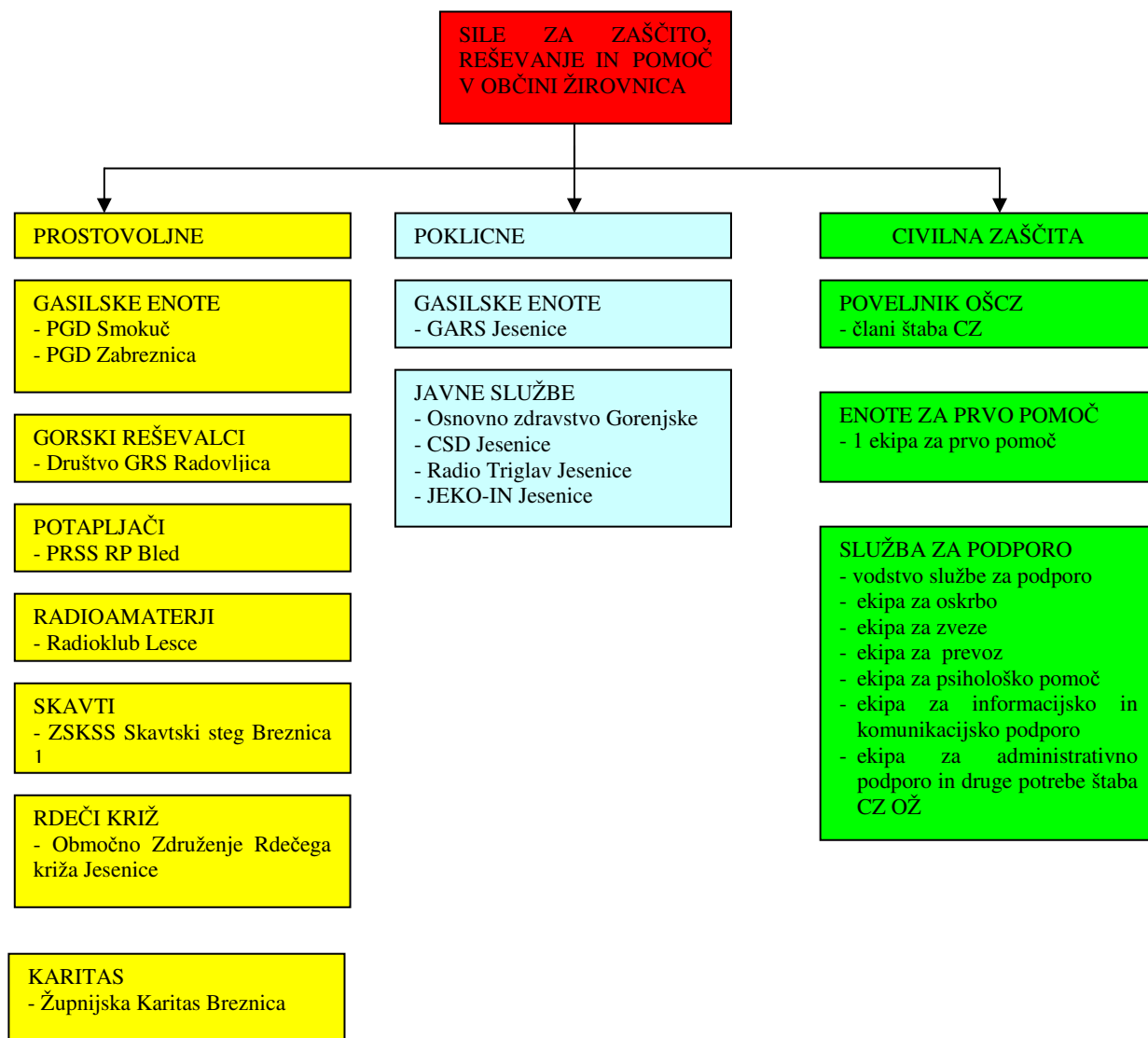


Slika 3: Shema aktiviranja občinskih sil za zaščito reševanje in pomoč ob močnem vetru ali viharju

Aktiviranje obsega postopke in aktivnosti, s katerimi se sile za zaščito, reševanje in pomoč vpokličejo in organizirajo za izvajanje zaščite, reševanja in pomoči. O pripravljenosti in aktiviranju sil za zaščito, reševanje in pomoč na območju občine Žirovnica odloča poveljnik Civilne zaščite Občine Žirovnica.

D – 2 Dokumenti o aktiviranju in mobilizaciji sil Civilne zaščite Občine Žirovnica (Navodilo o aktiviranju ob nesreči)

OBČINSKI NAČRT ZAŠČITE IN REŠEVANJA OB MOČNEM VETRU ALI VIHARJU ZA OBČINO ŽIROVNICA



Slika 4: Pregled sil za zaščito, reševanje in pomoč ob močnem vetru ali viharju

Pripadnike Civilne zaščite Občine Žirovnica in drugih sil za zaščito, reševanje in pomoč se aktivira/poziva v skladu z dokumenti za aktiviranje sil in sredstev, ki se nahajajo v posebni mapi Aktiviranje in mobilizacija sil in sredstev za zaščito, reševanje in pomoč. Način in postopki aktiviranja občinskih sil in sredstev za zaščito, reševanje in pomoč so opredeljeni v dokumentih o aktiviranju in mobilizaciji sil in sredstev za zaščito, reševanje in pomoč.

Pozivanje pripadnikov civilne zaščite in drugih sil za zaščito, reševanje in pomoč izvaja občinska uprava Občine Žirovnica v sodelovanju z enotami civilne zaščite (ekipa za informacijsko podporo, ekipa za zveze) in Izpostavo Uprave Republike Slovenije za zaščito in reševanje Kranj. Občinska uprava občine Žirovnica izvaja tudi vse zadeve v zvezi z nadomestili plač in povračili stroškov, ki jih imajo pripadniki pri opravljanju dolžnosti v civilni zaščiti oziroma na področju zaščite in reševanja.

Za pozivanje občinskih sil za zaščito reševanje in pomoč se aktivira ekipa za zveze (kurirji). Poveljnik Civilne zaščite Občine Žirovnica izda odredbo za napotitev sil zaščite in reševanja na zbirališča na mesto nesreče. Na podlagi odločitve poveljnika Civilne zaščite Občine Žirovnica izda župan Občine Žirovnica delovne naloge za posamezne enote.

OBČINSKI NAČRT ZAŠČITE IN REŠEVANJA OB MOČNEM VETRU ALI VIHARJU ZA OBČINO ŽIROVNICA

Občinska uprava Občine Žirovnica v sodelovanju s službo za podporo pripravi poročila glede oskrbe sil za zaščito in reševanje s hrano, materialom in drugimi potrebnimi sredstvi.

Za zagotavljanje varnosti se aktivira Policijska postaja Jesenice, ki zavaruje območje nesreče, ureja cestni promet za intervencijska vozila in zavaruje izvajanje posameznih zaščitnih ukrepov.

- | | |
|-------|--|
| D - 2 | Dokumenti o aktiviranju in mobilizaciji sil Civilne zaščite Občine Žirovnica (Navodilo o aktiviranju ob nesreči) |
| D - 3 | Vzorec odredbe o aktiviranju sil za zaščito, reševanje in pomoč |
| D - 4 | Vzorec delovnega naloga |

Poveljnik Civilne zaščite Občine Žirovnica oziroma gasilski poveljnik Občine Žirovnica, samo za gasilske enote, lahko na podlagi presoje odredita tudi stanje pripravljenosti določenih občinskih sil za zaščito, reševanje in pomoč. Oseba, ki je razglasila stopnjo pripravljenosti o tem nemudoma obvesti župana Občine Žirovnica.

O razglašeni stopnji pripravljenosti se pripadnike lahko seznanijo preko pozivnikov, telefonov ali na drug krajevno običajen način.

I. ZELENA STOPNJA PRIPRAVLJENOSTI

Zelena stopnja pripravljenosti velja ves čas, ko ni razglašena višja stopnja pripravljenosti. Pripadniki enot normalno opravljajo vsakdanja opravila. V primeru aktiviranja pripadniki takoj odidejo v matično enoto in posredujejo po navodilih vodje intervencije.

II. RUMENA STOPNJA PRIPRAVLJENOSTI

Rumena stopnja pripravljenosti se razglasi, ko obstaja povečana možnost nekega dogodka, v katerem bo enota morala posredovati. Možnost, da se bo nek dogodek zgodil, se oceni na podlagi razmer v občini Žirovnica (vremenskih, ...), opozoril Uprave za zaščito in reševanje, navodil štaba Civilne zaščite Občine Žirovnica in navodil župana Občine Žirovnica. Pripadniki enot oziroma najmanj zmanjšani oddelek enote (7 pripadnikov), morajo biti stalno v bližini zbirnega mesta enote (v bližini doma, v domačem kraju, ...). Ob aktiviranju pripadniki takoj odidejo v matično enoto in posredujejo po navodilih vodje intervencije.

III. RDEČA STOPNJA PRIPRAVLJENOSTI

Rdeča stopnja pripravljenosti se razglasi, ko se je nek večji dogodek že zgodil oziroma obstaja velika verjetnost nekega dogodka, v katerem bo enota morala posredovati. Verjetnost, da se bo nek dogodek zgodil, se oceni na podlagi razmer v občini Žirovnica (vremenske razmere, stanje vodotokov, ...), opozoril Uprave za zaščito in reševanje Republike Slovenije, navodil štaba Civilne zaščite Občine Žirovnica in navodil župana Občine Žirovnica. Pripadniki enot oziroma najmanj zmanjšani oddelek enote (7 pripadnikov), morajo biti v pripravljenosti in ustrezno opremljeni v prostorih zbirnega mesta enote. Ob aktiviranju pripadniki takoj odidejo na pomoč in posredujejo po navodilih vodje intervencije.

6. 3. Zagotavljanje materialnih in finančnih sredstev

Materialna sredstva pri odpravljanju posledic so:

- specialna oprema, potrebna za reševanje (gradbena mehanizacija, naprave za prečiščevanje vode, električni agregati ipd.),
- zaščitna in reševalna oprema,
- sredstva za začasno nastanitev ljudi, ki so ostali brez doma,
- hrana, pitna voda, zdravila, obleka, obutev ipd.,

Če Občina Žirovnica ne more obvladati posledic nesreče z lastnimi silami, pošlje prošnjo za pomoč poveljniku Civilne zaščite za Gorenjsko. O uporabi materialnih sredstev odloča poveljnik Civilne zaščite Občine Žirovnica oziroma njegov namestnik.

6. 3. 1. Logistični center

Po potrebi se organizira logistični center in sicer na lokaciji, ki je odvisna od vrste in obsega potrebne pomoči. Vodjo logističnega centra imenuje župan.

Občinski logistični center ob močnem vetru ali viharju bo organiziran v prostorih Občine Žirovnica, Breznica 3, 4274 Žirovnica, lahko pa tudi neposredno na prizadetem območju. V primeru, da zaradi poškodovanosti objekta, poškodovanosti komunikacij ali drugih razlogov ni mogoče organizirati logističnega centra na tej lokaciji, se organizira na rezervni lokaciji v prostorih Osnovne šole Žirovnica, Zabreznica 4, 4274 Žirovnica.

Prispela pomoč se zbira v logističnem centru, od koder se organizira razdelitev na kraj nesreče. Ekipa za oskrbo, skavtski steg Pod svobodnim soncem Breznica 1, prostovoljci župnijske Karitas Breznica ter Območnega združenja Rdečega križa Jesenice in ostale enote civilne zaščite sodelujejo pri razdeljevanju pomoči na prizadeto območje.

7. UPRAVLJANJE IN VODENJE

7.1. Organi in njihove naloge

Vodenje sil za zaščito, reševanje in pomoč je urejeno z Zakonom o varstvu pred naravnimi in drugimi nesrečami (Ur. list RS, št. 51/06-UPB1 in 97/2010). Po tem zakonu se varstvo pred naravnimi in drugimi nesrečami organizira in izvaja kot enoten sistem na lokalni, regionalni in državni ravni.

Posamezni organi vodenja na občinski ravni imajo ob močnem vetru ali viharju te naloge:

7.1.1. Župan Občine Žirovnica:

- imenuje poveljnika CZ Občine Žirovnice in štab CZ Občine Žirovnica,
- skrbi za izvajanje priprav za varstvo pred naravnimi in drugimi nesrečami,
- sprejme načrte zaščite in reševanja,
- določi vrsto in obseg sil za zaščito, reševanje in pomoč iz 73., 75. in 76. člena Zakona o varstvu pred naravnimi in drugimi nesrečami,
- skrbi za izvajanje ukrepov za preprečevanje in zmanjševanje posledic naravnih in drugih nesreč,
- vodi zaščito, reševanje in pomoč ter odpravljanje posledic naravnih in drugih nesreč in
- skrbi za obveščanje prebivalstva o nevarnostih, stanju varstva in sprejetih zaščitnih ukrepih.

7.1.2. Občinska uprava Občine Žirovnica:

- izdela načrte zaščite in reševanja,
- Izpostavi Uprave Republike Slovenije za zaščito in reševanje Kranj sporoča podatke za potrebe varstva pred naravnimi in drugimi nesrečami na predpisan način,
- organizira neobvezne oblike usposabljanja prebivalcev za osebno in vzajemno pomoč ter za izvajanje predpisanih zaščitnih ukrepov in
- opravlja druge naloge iz svoje pristojnosti.

P – 1	Seznam odgovornih oseb občinske uprave Občine Žirovnica
P – 2	Seznam delavcev občinske uprave Občine Žirovnica
P – 3	Seznam članov štaba Civilne zaščite Občine Žirovnica

7.1.3. Poveljnik Civilne zaščite Občine Žirovnica:

- oceni posledice močnega vetra ali viharja in potrebo po vključitvi sil in sredstev za zaščito, reševanje in pomoč,
- vodi operativno-strokovno dejavnost Civilne zaščite Občine Žirovnica in drugih sil za zaščito, reševanje in pomoč,
- predlaga in odreja zaščitne ukrepe,
- nadzoruje izvajanje nalog – spremlja stanje na prizadetem območju,
- usklajuje izvajanje operativnih ukrepov in dejavnosti organov Občine Žirovnica,
- usmerja dejavnost za zaščito, reševanje in pomoč ter obvešča poveljnika Civilne zaščite za Gorenjsko o poteku izvajanja zaščite, reševanja in pomoči,
- pripravi končno poročilo o izvajanju zaščite in reševanja ter ga predstavi županu in Izpostavi Uprave Republike Slovenije za zaščito in reševanje Kranj in
- opravlja druge naloge iz svoje pristojnosti.

P – 38	Seznam članov štaba Civilne zaščite Republike Slovenije in članov štaba Civilne zaščite za Gorenjsko
--------	--

OBČINSKI NAČRT ZAŠČITE IN REŠEVANJA OB MOČNEM VETRU ALI VIHARJU ZA OBČINO ŽIROVNICA
--

- | | |
|-------|--|
| D - 2 | Dokumenti o aktiviranju in mobilizaciji sil Civilne zaščite Občine Žirovnica (Navodilo o aktiviranju ob nesreči) |
| D - 3 | Vzorec odredbe o aktiviranju sil za zaščito, reševanje in pomoč |
| D - 4 | Vzorec delovnega naloga |

7.1.4. Štab Civilne zaščite Občine Žirovnica:

- izdela oceno situacije in oceno posledic nesreče,
- presoja razvoj razmer in ogroženosti, oceno potrebnih sil in sredstev, vodenje karte in sprotno spremlja razmere na terenu,
- nudi poveljniku Civilne zaščite Občine Žirovnica strokovno pomoč pri vodenju nalog zaščite, reševanja in pomoči,
- pripravlja strokovne ukrepe in navodila za delo na območju nesreče,
- izdela poročilo o nesreči in
- opravlja ostale naloge po odredbi poveljnika Civilne zaščite Občine Žirovnica.

- | | |
|--------|--|
| P – 3 | Seznam članov štaba Civilne zaščite Občine Žirovnica |
| P – 22 | Pregled sredstev javnega obveščanja |

7.1.5. Policijska postaja Jesenice:

- varuje življenja, osebno varnost in premoženje ljudi,
- varuje določene osebe, objekte, organe in okoliše,
- ureja promet v skladu z določenim prometnim režimom,
- preprečuje, aktivira in preiskuje kazniva dejanja in prekrške, odkriva in prijema storilce kaznivih dejanj in prekrškov ter druge iskane osebe in jih izroča pristojnim organom,
- vzpostavlja komunikacijsko-informacijsko povezavo z drugimi državnimi organi,
- identificira mrtve in
- opravlja druge naloge iz svoje pristojnosti.

7.1.5. Druge organizacije

Druge organizacije, vključene v sistem zaščite in reševanja (GARS Jesenice, PGD Zabreznica, PGD Smokuč, GRS Radovljica, skavtski steg Pod svobodnim soncem Breznica 1, Podvodna reševalna postaja Bled, društvo radioamaterjev Radioklub Lesce, Območno združenje Rdečega križa Jesenice, Župnijska Karitas Breznica ter druge nevladne organizacije, katerih dejavnost je pomembna za zaščito, reševanje in pomoč), izvajajo naloge iz svoje pristojnosti. Vključujejo se v skupne akcije zaščite, reševanja in pomoči na podlagi odločitev poveljnika Civilne zaščite Občine Žirovnica.

- | | |
|-------|---|
| P – 7 | Pregled enot, služb in drugih operativnih sestavov društev in drugih nevladnih organizacij, ki sodelujejo pri reševanju |
|-------|---|

7. 2. Operativno vodenje

Dejavnosti za zaščito, reševanje in pomoč na območju občine Žirovnica operativno vodi poveljnik Civilne zaščite Občine Žirovnica s pomočjo štaba Civilne zaščite Občine Žirovnica.

- | | |
|-------|--|
| P – 3 | Seznam članov štaba Civilne zaščite Občine Žirovnica |
|-------|--|

V primeru, da Občina Žirovnica ne razpolaga z ustreznimi silami, poveljnik Civilne zaščite Občine Žirovnica zaprosi za pomoč v silah in sredstvih za zaščito, reševanje in pomoč poveljnika Civilne zaščite za Gorenjsko.

OBČINSKI NAČRT ZAŠČITE IN REŠEVANJA OB MOČNEM VETRU ALI VIHARJU ZA OBČINO ŽIROVNICA

Štab Civilne zaščite Občine Žirovnica ob močnem vetru ali viharju organizira svoje delo na obstoječem sedežu, ki je v prostorih Občine Žirovnica, Breznica 3, 4274 Žirovnica, lahko pa tudi neposredno na prizadetem območju. V primeru da je zaradi poškodovanosti objekta, poškodovanosti komunikacij ali zaradi drugih razlogov onemogočeno delo štaba Civilne zaščite Občine Žirovnica, se preseli na rezervno lokacijo v prostore Osnovne šole Žirovnica, Zabreznica 4, 4274 Žirovnica.

Logistično podporo tem silam, ki obsega zagotavljanje zvez, opreme, materiala, prevoza, informacijske podpore, prehrane, zdravstvenega in drugega varstva, zagotavlja občinska uprava Občine Žirovnica ali logistični center (če je organiziran) s službo za podporo.

P – 6 Pregled služb za podporo

7. 3. Organizacija zvez

Pri vzpostavljanju telekomunikacijskih zvez pri neposrednem vodenju akcij zaščite, reševanja in pomoči se poleg javnega telefonskega omrežja, obvezno uporablja radijsko omrežje ZARE.

Radijske zveze v sistemu zaščite in reševanja pridejo še posebej do izraza v vseh neobičajnih razmerah, ko naročniki javnega telefonskega omrežja zasedejo vse razpoložljive zmogljivosti in pride morda celo do kratkotrajnega izpada samega omrežja, ki ne zmore tako močno povečanega prometa. V takem primeru nastopi potreba v Regijskem centru za obveščanje Kranj po dodatnih obhodnih poteh, ki jih lahko ponudijo radijska omrežja.

Pri vodenju intervencij in reševalnih akcij zaščite, reševanja in pomoči, sile za zaščito, reševanje in pomoč, uporabljajo sistem radijskih zvez zaščite in reševanja.

Sistemi radijskih zvez

Pri prenosu podatkov in komuniciranju se lahko uporablja vsa razpoložljiva telekomunikacijska in informacijska infrastruktura, ki temelji na različnih medsebojno povezanih omrežjih. Prenos podatkov in komuniciranje med organi vodenja, reševalnimi službami in drugimi izvajalci zaščite, reševanja in pomoči poteka po:

- telefaksu,
- elektronski pošti,
- radijskih zvezah (ZARE),
- mobilnih telefonih,
- stacionarnih telefonih,
- internetu.

P – 24 Imenik uporabnikov telefonskih zvez, radijskih postaj, pozivnikov ter elektronske pošte na področju zaščite in reševanja

Pri operativnem vodenju dejavnosti za zaščito, reševanje in pomoč se uporabljata sistem radijskih zvez zaščite in reševanja (ZARE), ki ima podsistem radijskih zvez in podsistem osebne klica. Sistem zvez ZARE se obvezno uporablja pri vodenju intervencij ter drugih zaščitnih in reševalnih akcijah, ter je namenjen vsem izvajalcem nalog v okviru sistema zaščite in reševanja (uprabljajo ga pripadniki enot in služb civilne zaščite, gasilci, gorski reševalci, jamarji, potapljači, kinologi idr.). Telekomunikacijsko središče sistema ZARE je na Gorenjskem v Regijskem centru za obveščanje Kranj. Prek njega se zagotavlja povezovanje uporabnikov v javne in zasebne funkcionalne telekomunikacijske sisteme.

OBČINSKI NAČRT ZAŠČITE IN REŠEVANJA OB MOČNEM VETRU ALI VIHARJU ZA OBČINO ŽIROVNICA
--

Sistem radijskih zvez ZARE je koncipiran tako, da je možno uporabiti določeno število semidupleksnih kanalov (število je določeno s številom repetitorjev, ki so dosegljivi vsem R/p – ročne, mobilne, stacionarne na območju regije) in celoten nabor simpleksnih kanalov, ki so na razpolago v celotnem sistemu. Omejitve obstajajo zaradi konfiguracije terena, tehničnih lastnosti radijskih zvez in zasedenosti kanalov. Regijski center za obveščanje Kranj ureja in usklajuje zveze ter posameznim reševalnim službam določa delovne (simpleksne) kanale.

Ob omejeni uporabi sistema zvez ZARE zaradi razgibane konfiguracije terena je možno postaviti praviloma v treh urah mobilni repetitor na določeno lokacijo. Regijski center za obveščanje Kranj posreduje Centru za obveščanje Republike Slovenije zahtevo za namestitev mobilnega repetitorja na določeno lokacijo. Za namestitev mobilnega repetitorja je pristojna Uprava Republike Slovenije za zaščito in reševanje.

Na naseljenem območju občine Žirovnica je kakovost zvez ZARE zelo dobra, prav tako pa ni področja, kjer ne bi bilo signala.

Radijske zveze sistema ZARE se uporabljajo v skladu z Načrtom zagotavljanja zvez ob nesreči.

P – 24	Imenik uporabnikov telefonskih zvez, radijskih postaj, pozivnikov ter elektronske pošte na področju zaščite in reševanja
D - 5	Načrt zagotavljanja zvez ob nesreči

Ob naravni ali drugi nesreči pristojni poveljnik civilne zaščite oziroma vodja intervencije zagotavlja operaterjem sistema javne stacionarne in mobilne telefonije, dostop do komunikacijskih objektov, ki so v okvari na območju nesreče (intervencije), do odprave napak in ponovne vzpostavitve delovanja.

8. UKREPI IN NALOGE ZAŠČITE, REŠEVANJA IN POMOČI

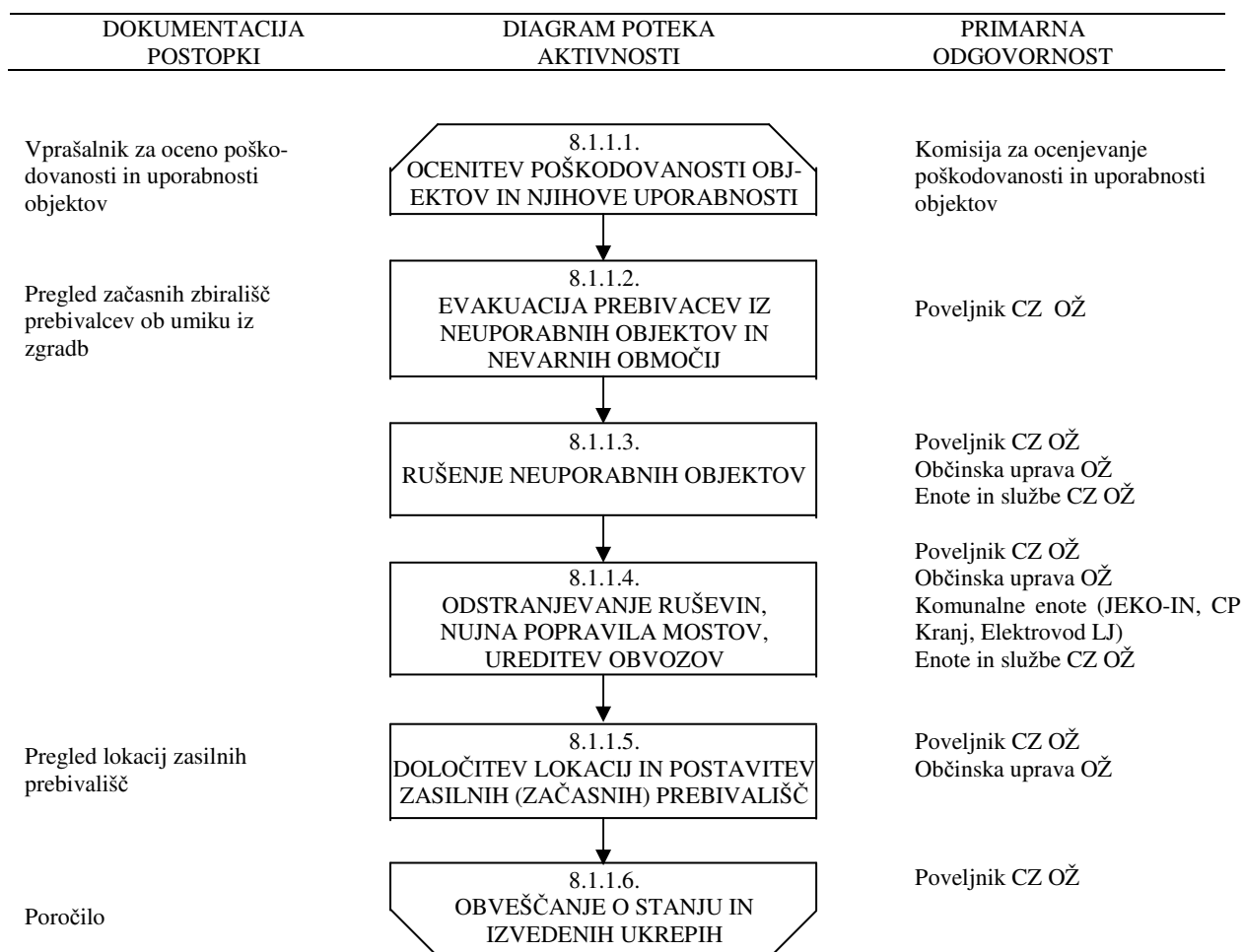
8.1. Ukrepi zaščite in reševanja

Ukrepi zaščite, reševanja in pomoči ob močnem vetru ali viharju obsegajo vse tiste ukrepe in dejavnosti, ki so potrebni za odpravljanje posledic nesreče, da se zagotovijo osnovni pogoji za življenje ter zagotovijo pogoji za trajno obnovo prizadetega območja. Dejavnosti za zagotovitev osnovnih življenjskih pogojev obsegajo zlasti:

- gradbene in druge tehnične ukrepe,
- evakuacijo,
- sprejem in oskrbo ogroženih prebivalcev in
- zaščito kulturne dediščine.

Izvajanje zaščitno-reševalnih ukrepov v občini Žirovnica je v pristojnosti Občine Žirovnica. V kolikor Občina Žirovnica s svojimi silami in sredstvi ne zmore izvesti zaščitnih ukrepov zaprosi za pomoč regijo.

8.1.1. Gradbeni in drugi tehnični ukrepi po močnem vetru ali viharju



Slika 7: Shema gradbenih in drugih tehničnih ukrepov po močnem vetru ali viharju

Po močnem vetru ali viharju poveljnik Civilne zaščite Občine Žirovnica ob pomoči predstavnikov vaških odborov čimprej zbere podatke o številu ogroženih prebivalcev, koliko je poškodovanih stavb, ki jih je z enostavnimi ukrepi možno sanirati ali ojačati, koliko zgradb je porušeni ali tako močno poškodovanih, da jih ni mogoče popraviti, ter koliko prebivalcem je potrebno zagotoviti

OBČINSKI NAČRT ZAŠČITE IN REŠEVANJA OB MOČNEM VETRU ALI VIHARJU ZA OBČINO ŽIROVNICA
--

začasno prebivališče. Ugotoviti mora tudi število poškodovanih javnih objektov ter število poškodovanih objektov, ki so nujno potrebni za zdravljenje, nego in pomoč prizadetim prebivalcem. Poškodbe objektov glede njihove uporabnosti ugotavlja in ocenjuje komisija za ocenjevanje poškodovanosti in uporabnosti objektov, ki se ji pridružijo še drugi strokovnjaki gradbene stroke. V ta namen država ustanovi komisijo.

- Pri obravnavi zgradb, ki predstavljajo pomembno kulturno dediščino je potrebno dosledno upoštevati zahteve Zavoda za varstvo kulturne dediščine, Območna enota Kranj.
- Preglede železnice in reševanja organizirajo Slovenske železnice in upravljavci cest, glede poteka reševanj in koordiniranja akcij pa sodelujejo s štabom Civilne zaščite Občine Žirovnica.
- Preglede cest in mostov ter morebitna usposobitvena dela izvajajo upravljavci cest v povezavi s štabom Civilne zaščite Občine Žirovnica.
- Za preskrbo z vodo ter za vzdrževanje vodovodnih napeljav in naprav je zadolženo Javno podjetje JEKO-IN Jesenice, ki je dolžno pri tem sodelovati s štabom Civilne zaščite Občine Žirovnica.
- Aktivnosti v zvezi s preskrbo z električno energijo bo vodilo Elektro Gorenjska, Enota Žirovnica, pri svojem delu pa bo sodelovalo s štabom Civilne zaščite Občine Žirovnica.

Komisija za ocenjevanje poškodovanosti in uporabnosti objektov (v ta namen država ustanovi komisijo) čimprej ugotovi dejansko stanje objektov ter jih razvrsti med uporabne, začasno neuporabne in neuporabne odvisno od možnosti in stroškov sanacije.

P – 18 Seznam predstavnikov vaških odborov

Poveljnik Civilne zaščite Občine Žirovnica po podani oceni komisije (v ta namen država ustanovi komisijo) in stroke odredi postopno izvajanje določenih ukrepov, da se prepreči nadaljnja rušenja do katerih lahko pride zaradi kritičnega stanja dela zgradbe. Na podlagi ugotovitev komisija za ocenjevanje poškodovanosti in uporabnosti objektov (v ta namen država po potrebi ustanovi 100 komisij) čimprej izdela seznam (načrt na karti):

- nujnih rušenj in odstranitvev zgradb ali delov zgradb, ki grozijo s porušitvijo in odstranitvev razrahljanih ruševin,
- zmanjšanja ali odstranitve težkih obtežb,
- odranja in podpiranja,
- vodoravnega opiranja in
- vgrajevanja vezi, podpornih zidov, polnilnih elementov, pa tudi zunanjih podpornih elementov.

Prva ocena poškodovanosti in uporabnosti objektov mora biti izdelana že v nekaj dneh po močnem vetru ali viharju, odvisno od obsega posledic. Njen namen je, kot rečeno, zagotoviti kar najhitrejšo oceno potrebne pomoči ter opozoriti prebivalce na nevarnosti, ki jih predstavljajo poškodovane stavbe. Ocena poškodovanosti zgradb se dela skupaj s komisijami za oceno škode. Zgradbe se na podlagi pregleda, ki ga opravijo omenjene strokovne ekipe, razvrstijo na:

- **uporabne,**
- **začasno neuporabne,** pri katerih močan veter ali vihar poškodoval zgradbo oziroma del zgradbe v tolikšni meri, da bi jo utegnil ponovni močnejši veter ali vihar popolnoma odpihniti,
- **neuporabne,** pri katerih je močnejši veter ali vihar bodisi porušil zgradbo oziroma del zgradbe bodisi jo poškodoval v tolikšni meri, da je ni več mogoče sanirati. Vstop vanje je treba prepovedati oziroma onemogočiti.

Objekte ustrezno označi komisija z barvami glede na uporabnost objektov:

- zelena – uporabno,
- rumena – začasno uporabno in
- rdeča – neuporabno.

Pri tem imajo prednost zgradbe, katerih delovanje je pomembno za zaščito, reševanje in pomoč. To so predvsem zdravstveni dom, gasilska domova, zgradba osnovne šole, občinska stavba

OBČINSKI NAČRT ZAŠČITE IN REŠEVANJA OB MOČNEM VETRU ALI VIHARJU ZA OBČINO ŽIROVNICA

Breznica 3 idr. Poseben pristop zahtevajo tudi tako imenovani inženirski objekti, kot so premostitveni objekti na komunikacijah, energetski objekti, visoke pregrade na vodnih zbiralnikih, predori, infrastrukturni objekti, nekateri industrijski objekti in drugo.

Med urbanistične, gradbene in druge tehnične ukrepe sodijo tudi:

- določitev in ureditev lokacij odlagališč za začasno odlaganje ruševin in drugih materialov,
- določitev odlagališč posebnih odpadkov,
- določitev in ureditev lokacij oziroma objektov za zbiranje in začasno skladiščenje nevarnih snovi iz gospodinjstev, industrije in drugih dejavnosti ter
- vzpostavitev komunikacij in določitev obhodnih poti.

P – 6	Pregled služb za podporo
P - 13	Seznam članov občinske komisije za ocenjevanje škode po naravnih in drugih nesrečah
P - 25	Pregled odlagališč za ruševine in druge materiale

8.1.2. Evakuacija

Prebivalci se ob močnem vetru ali viharju praviloma ne evakuirajo z območja, ki ga je prizadel močan veter ali vihar. Če je le mogoče, moramo urediti nastanitvene zmogljivosti za ljudi na prizadetem območju, čim bližje njihovim domovom. V kolikor vseh ni mogoče namestiti na lokacije v občini Žirovnica, se del prebivalcev evakuira v sosednje, neprizadete občine ali regije. Iz prizadetega območja evakuiramo le posebne skupine prebivalcev, zlasti starejše ljudi, bolnike, otroke, ki so ostali brez staršev, ter druge ljudi, ki niso sposobni sami skrbeti zase.

Na prizadetem območju je potrebno poskrbeti tudi za nastanitvene zmogljivosti (hleve) in preskrbo za živino, načeloma čim bližje domov lastnikov.

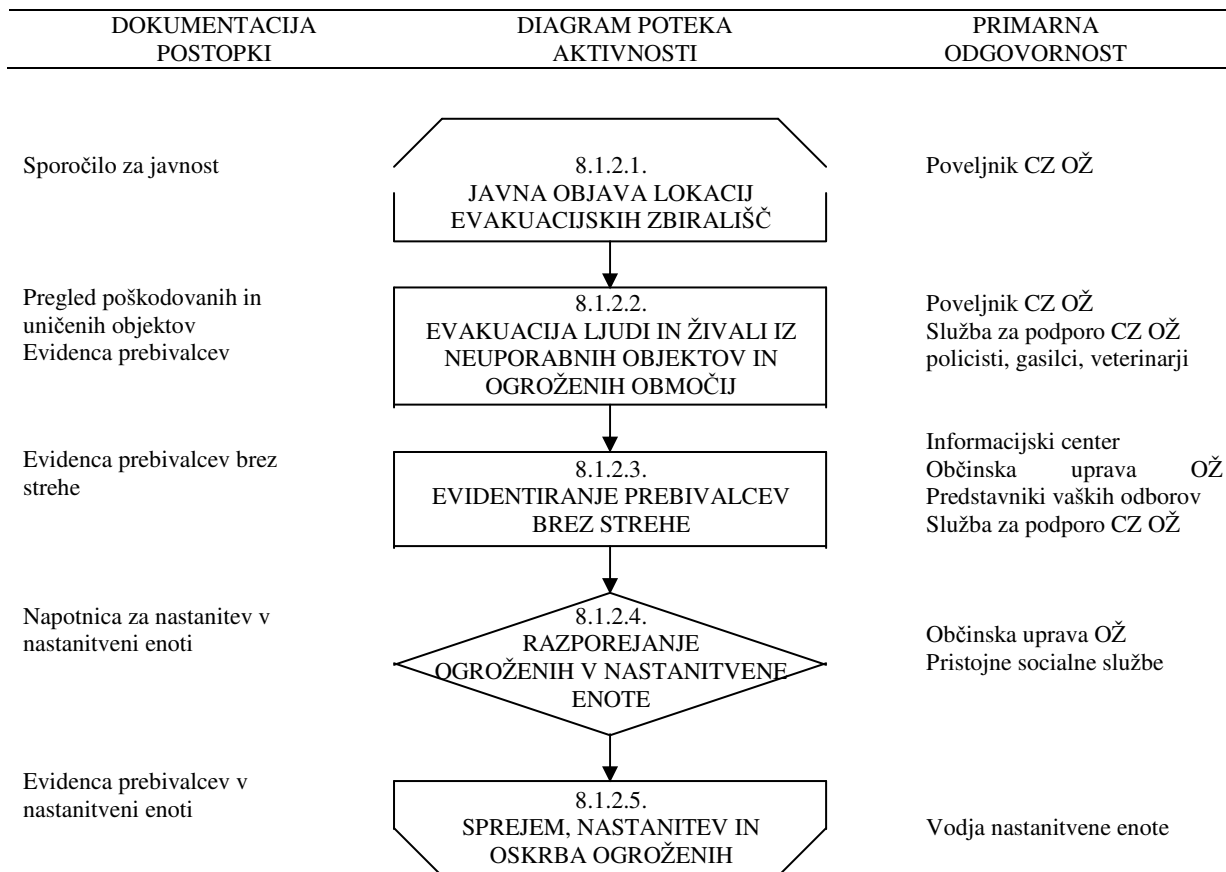
Evakuacijo ogroženih in prizadetih prebivalcev odredi poveljnik Civilne zaščite Občine Žirovnica, ki sprejme sklep o evakuaciji. Evakuacijo izvajajo policisti Policijske postaje Jesenice in gasilci prostovoljnih gasilskih društev Smokuč in Zabreznica, pri evakuaciji živali pa jim pomagajo veterinarji.

P – 26	Pregled začasnih zbirališč prebivalcev ob umiku iz zgradb
P – 27	Pregled objektov, kjer je možna začasna nastanitev ogroženih prebivalcev in njihove zmogljivosti
P – 30	Pregled objektov javne prehrane in njihovih zmogljivosti
P – 28	Pregled lokacij zasilnih prebivališč

Za evakuacijo ljudi in živali je odgovoren občinski štab Civilne zaščite Občine Žirovnica. V primeru potrebne evakuacije se prebivalci zberejo na začasnih zbirališčih, ki so navedena v prilogi *P - 26*. Na teh začasnih zbirališčih poteka evidentiranje prebivalcev, ki so ostali brez strehe nad glavo, ki jo izvaja služba za podporo Civilne zaščite Občine Žirovnica ob pomoči občinske uprave Občine Žirovnica in predstavnikov vaških odborov.

Z začasnih zbirališč poteka razporejanje ogroženih prebivalcev v nastanitvene enote, ki ga izvajajo služba za podporo Civilne zaščite Občine Žirovnica, občinska uprava Občine Žirovnica in Center za socialno delo Jesenice, ob pomoči vaških odborov. Ogrožene prebivalce se evakuira v zaprte, urejene in pokrite prostore, kot so telovadnice, večji kulturni objekti in objekti s prenočitvenimi kapacitetami. Seznam teh objektov se nahaja v prilogi *P - 27*. Ko poveljnik Civilne zaščite Občine Žirovnica oceni, da kapacitete zaprtih prostorov niso zadostne ali iz kakršnih koli drugih razlogov niso primerne za evakuacijsko sprejemališče, odredi postavitve šotorov na primernih zunanjih površinah, ki so navedene v prilogi *P - 28*.

OBČINSKI NAČRT ZAŠČITE IN REŠEVANJA OB MOČNEM VETRU ALI VIHARJU ZA OBČINO ŽIROVNICA



Slika 5: Shema izvajanja ukrepov evakuacije ob močnem vetru ali viharju

Postopek sprejema, nastanitve in oskrbe ogroženih prebivalcev, za katerega je zadolžen vodja nastanitvene enote, se izvaja v skladu s poglavjem 8.1.3. *Sprejem in oskrba ogroženih prebivalcev* tega načrta in *Načrtom organizacije in delovanja nastanitvene enote*, ki se nahaja v skupnem dodatku D - 6.

P - 3	Seznam članov štaba Civilne zaščite Občine Žirovnica
P - 6	Seznam služb za podporo
P - 18	Seznam predstavnikov vaških odborov
P - 26	Pregled začasnih zbirališč prebivalcev ob umiku iz zgradb
P - 27	Pregled objektov, kjer je možna začasna nastanitev ogroženih prebivalcev in njihove zmogljivosti
P - 28	Pregled lokacij zasilnih prebivališč
P - 29	Pregled veterinarskih organizacij
D - 6	Načrt organizacije in delovanja nastanitvene enote

8.1.3. Sprejem in oskrba ogroženih prebivalcev

Za nastanitev evakuiranih prebivalcev z ogroženih območij poskrbi Občina Žirovnica, ki tudi izvede evakuacijo.

Naloge na tem področju opravljajo služba Civilne zaščite Občine Žirovnica za podporo, gospodarske družbe, zavodi in druge organizacije, ki razpolagajo z nastanitvenimi in prehrabnenimi zmogljivostmi in so navedeni v prilogah P - 27 in P - 30, skavtski steg Pod svobodnim soncem Breznica 1, Območno združenje Rdečega križa Jesenice, Župnijska Karitas Breznica, Center za socialno delo Jesenice ter občani v okviru soseske pomoči.

OBČINSKI NAČRT ZAŠČITE IN REŠEVANJA OB MOČNEM VETRU ALI VIHARJU ZA OBČINO
ŽIROVNICA

P – 6	Pregled služb za podporo
P - 9	Pregled humanitarnih organizacij v občini Žirovnica s podatki o vodilnih osebah teh organizacij
P – 27	Pregled objektov, kjer je možna začasna nastanitev ogroženih prebivalcev in njihove zmogljivosti
P – 30	Pregled objektov javne prehrane in njihovih zmogljivosti

Sprejem in oskrba ogroženih ter prizadetih prebivalcev obsega:

- urejanje sprejemališč za evakuirane prebivalce,
- urejanje začasnih prebivališč (če je le mogoče prebivalce namestimo v zidane objekte oziroma v bivalnike, v nujnih primerih pa v šotore),
- nastanitev prebivalstva (v turistične in druge počitniške zmogljivosti),
- oskrba z najnujnejšimi življenjskimi potrebščinami ter
- zbiranje in razdeljevanje humanitarne pomoči.

Nastanitev evakuiranih prebivalcev z ogroženih območij je možna v neogroženih območjih v zaledju občine Žirovnica in se izvaja po načrtih Občine Žirovnica.

Nastanitev se izvede v primerne objekte, kjer so zagotovljeni osnovni pogoji za življenje (ogrevanje, voda, elektrika, sanitarije). V ta namen se običajno uporabljajo športni objekti (dvorane), športne telovadnice, počitniške zmogljivosti izven sezone in drugi za to primerni objekti.

P – 26	Pregled začasnih zbirališč prebivalcev ob umiku iz zgradb
P – 27	Pregled objektov, kjer je možna začasna nastanitev ogroženih prebivalcev in njihove zmogljivosti
P – 30	Pregled objektov javne prehrane in njihovih zmogljivosti
P – 28	Pregled lokacij zasilnih prebivališč

V kolikor kapacitete v občini Žirovnica ne zadoščajo, se Občina Žirovnica poveže s sosednjo občino oziroma zaprosi za pomoč štab Civilne zaščite za Gorenjsko.

Podatke o ljudeh brez strehe nad glavo zbirajo poveljnik Civilne zaščite Občine Žirovnica, služba za podporo Civilne zaščite Občine Žirovnica in občinska uprava Občine Žirovnica ob pomoči predstavnikov vaških odborov. Poveljnik Civilne zaščite Občine Žirovnica v sodelovanju s predstavniki vaških odborov tudi odloča o nastanitvenih zmogljivostih.

Za postavitev začasnih bivališč v skladu z zakonodajo Občine Žirovnica ni potrebno pridobiti nobenih dovoljenj.

Za oskrbo v nastanitvenih enotah, ki poteka v skladu z *Načrtom organizacije in delovanja nastanitvene enote*, ki se nahaja v skupnem dodatku *D - 6*, je odgovoren vodja posamezne nastanitvene enote, ki po potrebi vključi ostale enote in društva, ki opravljajo naloge na tem področju (ekipa za oskrbo, Karitas, rdeči križ, skavti, center za socialno delo).

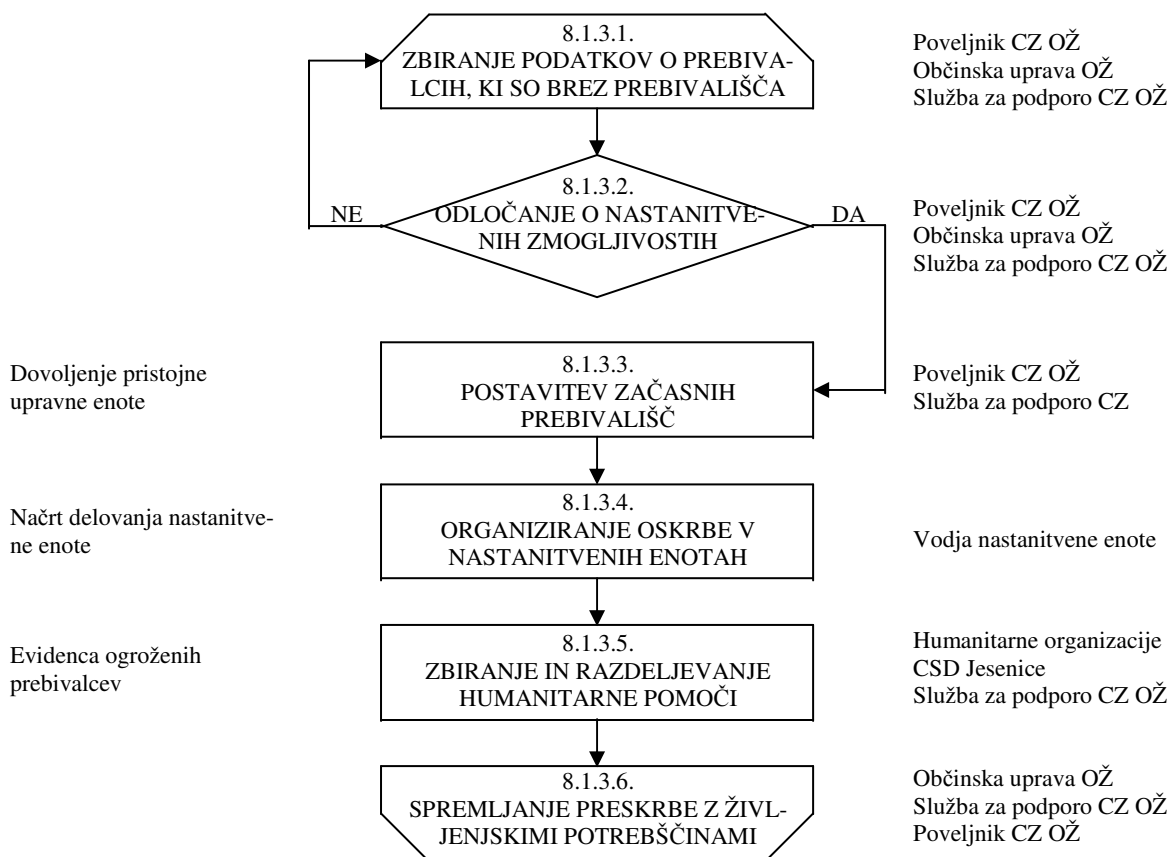
Humanitarna pomoč se zbira v logističnem centru, od koder se organizira njeno razdeljevanje ogroženim prebivalcem. Pri tem sodelujejo ekipa za oskrbo, Župnijska Karitas Breznica, Območno združenje Rdečega križa Jesenice, skavtski steg Pod svobodnim soncem, Breznica 1 in Center za socialno delo Jesenice v sodelovanju s predstavniki vaških odborov.

Preskrbo z življenjskimi potrebščinami spremljajo občinska uprava Občine Žirovnica, služba za podporo Civilne zaščite Občine Žirovnica in poveljnik Civilne zaščite Občine Žirovnica v sodelovanju s predstavniki vaških odborov.

OBČINSKI NAČRT ZAŠČITE IN REŠEVANJA OB MOČNEM VETRU ALI VIHARJU ZA OBČINO ŽIROVNICA

- P – 2 Seznam delavcev občinske uprave Občine Žirovnica
- P – 6 Pregled služb za podporo
- P – 9 Pregled humanitarnih organizacij v občini Žirovnica s podatki o vodilnih osebah teh organizacij
- D - 6 Načrt organizacije in delovanja nastanitvene enote

DOKUMENTACIJA POSTOPKI	DIAGRAM POTEKA AKTIVNOSTI	PRIMARNA ODGOVORNOST
---------------------------	------------------------------	-------------------------



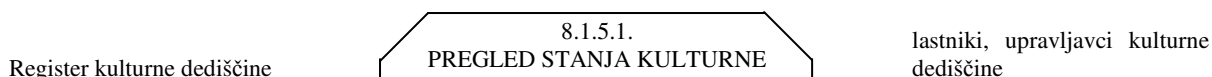
Slika 6: Shema sprejema in oskrbe ogroženih prebivalcev

8.1.4. Zaščita kulturne dediščine

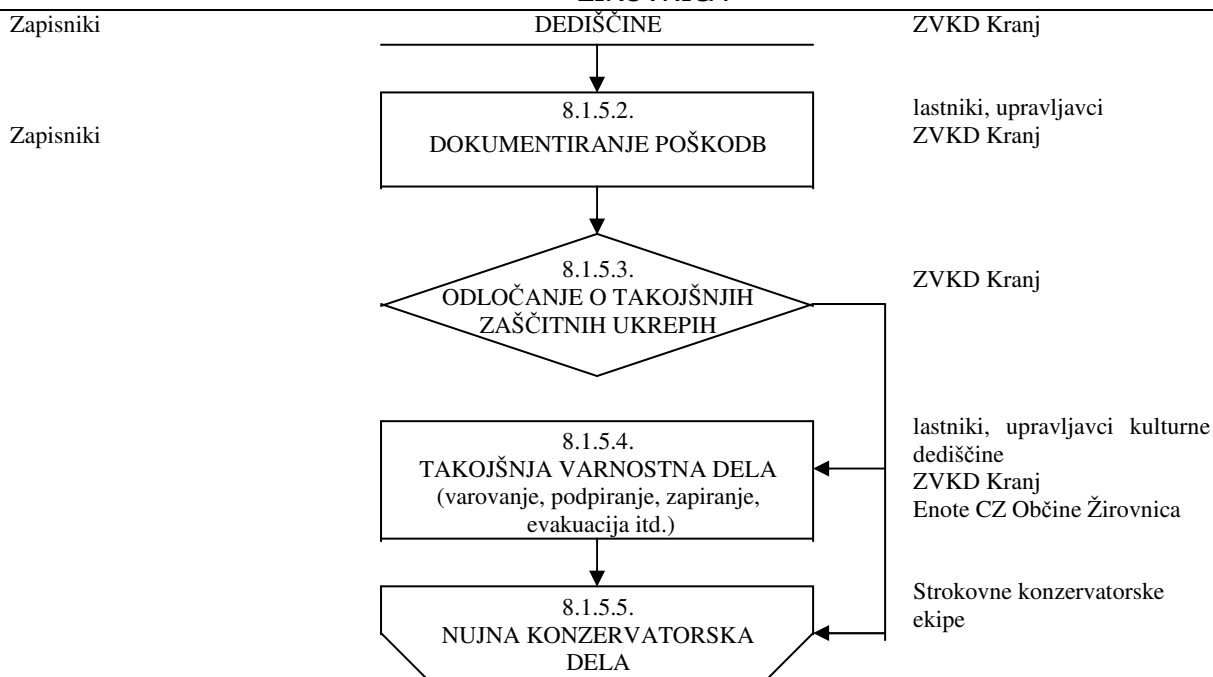
Zaščita kulturne dediščine obsega priprave in izvajanje ukrepov za zmanjšanje nevarnosti ter preprečevanje škodljivih vplivov naravnih in drugih nesreč na kulturno dediščino. Izvajajo jih strokovnjaki s področja kulturne dediščine, strokovne službe za varstvo kulturne dediščine, po potrebi pa se vključijo tudi enote, službe ter druge sile za zaščito, reševanje in pomoč.

Kulturni spomeniki, pomembni za kulturo in dediščino naroda, morajo biti identificirani z mednarodnim razpoznavnim znakom varstva kulturnih dobrin. Stavbno kulturno dediščino je potrebno čimprej zavarovati tudi pred vremenskimi vplivi, premično pa premestiti v ustrezne objekte, kjer se lahko izvajajo tudi najnujnejša konzervatorska dela.

DOKUMENTACIJA POSTOPKI	DIAGRAM POTEKA AKTIVNOSTI	PRIMARNA ODGOVORNOST
---------------------------	------------------------------	-------------------------



OBČINSKI NAČRT ZAŠČITE IN REŠEVANJA OB MOČNEM VETRU ALI VIHARJU ZA OBČINO ŽIROVNICA



Slika 8: Shema izvajanja zaščite kulturne dediščine

Pregled stanja kulturne dediščine ter dokumentiranje poškodb po močnem vetru ali viharju v občini Žirovnica bo opravil Zavod za varstvo kulturne dediščine, Območna enota Kranj, v sodelovanju z lastniki oziroma upravljavci kulturne dediščine v občini Žirovnica (Zavod za turizem in kulturo Občine Žirovnica, Župnijski urad Breznica in privatni lastniki).

Odločanje oziroma izvajanje takojšnjih zaščitnih ukrepov, takojšnjih varnostnih del in nujnih konzervatorskih del je v pristojnosti Zavoda za varstvo kulturne dediščine, Območne enote Kranj, ki mora v svojem načrtu opredeliti ukrepe in naloge za zaščito in reševanje predmetov in objektov kulturne dediščine. Pri izvajanju teh ukrepov in nalog Zavod za varstvo kulturne dediščine, Območna enota Kranj, sodeluje z lastniki oziroma upravljavci kulturne dediščine.

Po potrebi se pri izvajanju takojšnjih varnostnih del vključijo tudi posamezne enote Civilne zaščite občine Žirovnice, predvsem služba za podporo (v primeru evakuacije), in za tehnično reševanje usposobljeni gasilci prostovoljnih gasilskih društev Zabreznica in Smokuč (v primeru varovanja, podpiranja in podobnih tehnično gradbenih ukrepov).

8. 2. Naloge zaščite, reševanja in pomoči

V primeru močnega vetra ali viharja se izvajajo naslednje naloge zaščite, reševanja in pomoči:

- nujna medicinska pomoč,
- prva veterinarska pomoč,
- reševanje iz ruševin,
- zavarovanje lokacije in/ali območja nesreče,
- zavarovanje infrastrukturnih naprav in napeljav,
- urejanje prometa in
- zagotavljanje osnovnih pogojev za življenje.

8. 2. 1. Nujna medicinska pomoč

V okviru nujne medicinske pomoči se ob močnem vetru ali viharju izvajajo le najnujnejši ukrepi za ohranitev življenja in varovanja zdravja ljudi na prizadetem območju. To so predvsem naslednji ukrepi:

OBČINSKI NAČRT ZAŠČITE IN REŠEVANJA OB MOČNEM VETRU ALI VIHARJU ZA OBČINO ŽIROVNICA

- nudenje prve pomoči (laična pomoč), ki jo dajejo ekipe za prvo pomoč Civilne zaščite Občine Žirovnica,
- nujna zdravstvena pomoč, ki jo daje medicinsko osebje bodisi na terenu ali pa v ustreznih zdravstvenih ustanovah,
- nujna specialistična zdravstvena pomoč, ki jo zagotavljajo splošne in specialne bolnišnice,
- identifikacija mrtvih.

P – 11	Pregled zdravstvenih domov in zdravstvenih postaj
P – 32	Pregled splošnih in specialističnih bolnišnic

Ekipa za prvo pomoč Civilne zaščite Občine Žirovnica se aktivira takrat, kadar zaradi velikega števila poškodovanih v močnem vetru ali viharju pomoč rednih zdravstvenih služb ni zadostna. Sodeluje pri nujenju prve pomoči in evakuaciji poškodovanih z mesta nesreče.

Občina Žirovnica ima eno ekipo civilne zaščite za prvo pomoč, ki šteje 6 članov. Za nudenje prve pomoči ob naravnih in drugih nesrečah pa je usposobljenih tudi nekaj gasilcev PGD Zabreznica in PGD Smokuč.

Če se je nesreča zgodila na težko dostopnem terenu, pomagajo gasilci in druge enote za zaščito, reševanje in pomoč, prenesti poškodovane do mesta za zdravstveno oskrbo (MZO), ki naj bo na območju od koder je možen helikopterski prevoz.

Delovanje zdravstvene službe ob naravnih in drugih nesrečah je urejeno s predpisi Ministrstva za zdravje o delu zdravstvene službe ob naravnih in drugih nesrečah.

Ob prijavi poškodb oziroma bolezni na terenu (obvestila posreduje poškodovanci ali oboleli sami, njihovi svojci in reševalci) se aktivira služba nujne medicinske pomoči pri Zdravstvenem domu Jesenice. V primeru, da gre za večje število poškodovanih in obolelih, pa se aktivira tudi ekipa Civilne zaščite Občine Žirovnica za prvo pomoč. V primeru manjšega števila poškodovanih in obolelih, ko je aktivirana le služba nujne medicinske pomoči, obvestila o ljudeh, ki potrebujejo zdravniško pomoč sprejema Regijski center za obveščanje Kranj. Kadar pa je poškodovanih oziroma obolelih večje število ljudi pa štab Civilne zaščite Občine Žirovnica in občinska uprava Občine Žirovnica, v sodelovanju s predstavniki vaških odborov, zbirata podatke o poškodovanih in obolelih.

Ekipa za prvo pomoč občine Žirovnica in reševalci nujne medicinske pomoči na terenu nudijo ponesrečenim oziroma obolelim prvo (laično) pomoč in jih po potrebi napotijo v Zdravstveno postajo Selo pri Žirovnici, v primeru večjega števila poškodovanih in obolelih pa tudi v Zdravstveni dom Jesenice.

V zdravstveni postaji oziroma zdravstvenem domu se izvedeta zdravniški pregled oziroma prva zdravniška pomoč in morebitna triaža. Po potrebi se poškodovane in obolele napoti na specialistični pregled, oskrbo in nadaljnje zdravljenje v Splošno bolnišnico Jesenice.

DOKUMENTACIJA
POSTOPKI

DIAGRAM POTEKA
AKTIVNOSTI

PRIMARNA
ODGOVORNOST

Sporočilo
Obvestilo

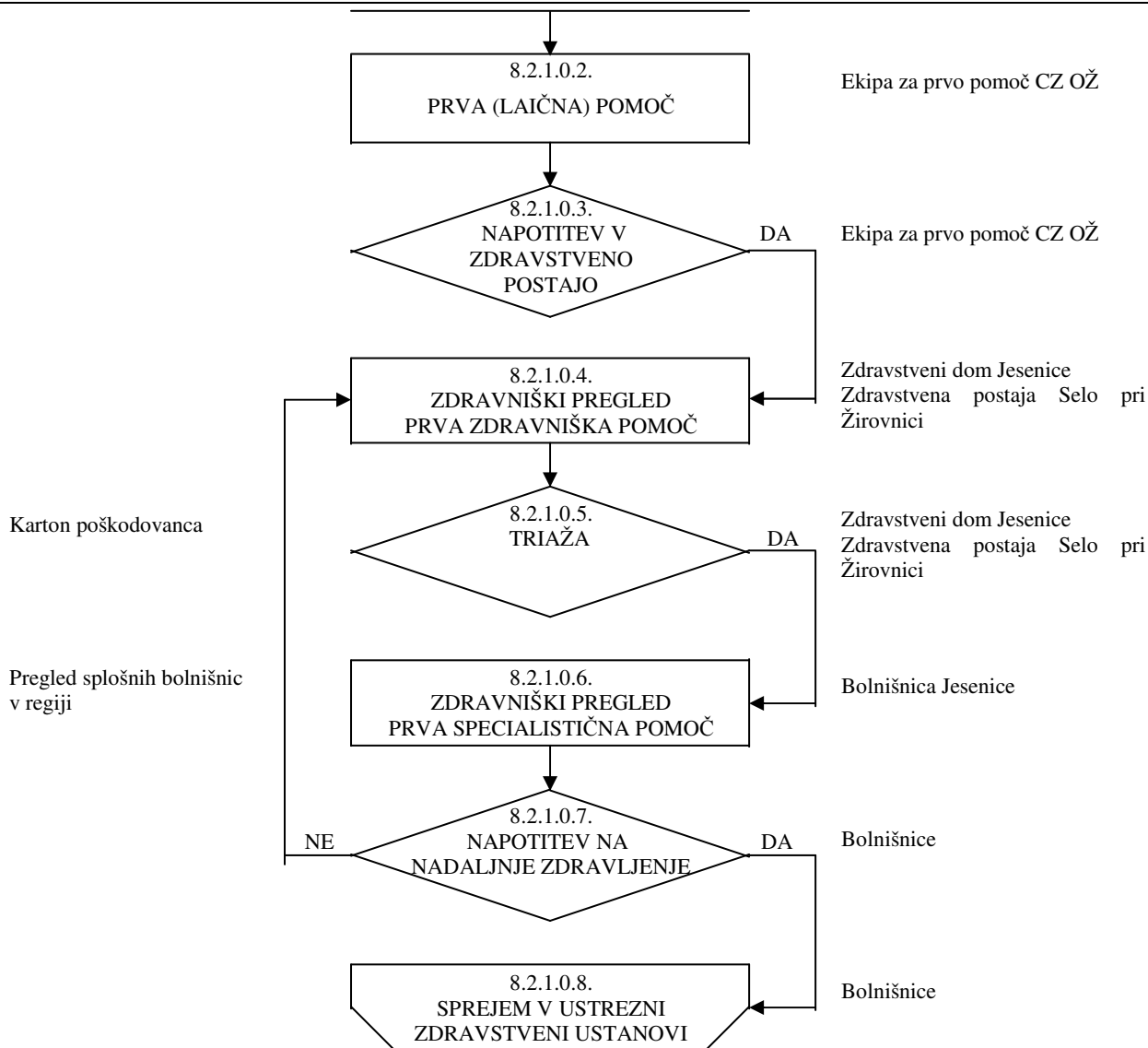
8.2.1.0.1.
PRIJAVA POŠKODBE,
BOLEZNI

NAČRT ZIR VETER OŽ

35

VERZIJA 1.0.

OBČINSKI NAČRT ZAŠČITE IN REŠEVANJA OB MOČNEM VETRU ALI VIHARJU ZA OBČINO ŽIROVNICA



Slika 8: Shema izvajanja nujne medicinske pomoči

Izvajanje higienskih in protiepidemičnih ukrepov poteka v skladu s priporočili Inštituta za varovanje zdravja ter Zavoda za zdravstveno varstvo Kranj in pod nadzorom Zdravstvenega inšpektorata Republike Slovenije, Območne enote Kranj. Za obveščanje prebivalcev o izvajanju teh ukrepov sta odgovorna štab Civilne zaščite Občine Žirovnica in občinska uprava Občine Žirovnica, ki predhodno izdelata *Navodilo prebivalcem za preprečevanje epidemij*, ki se nahaja v skupnem dodatku *D - 8*. Za izvajanje higienskih in protiepidemičnih ukrepov so odgovorni prebivalci sami ob pomoči ekipe prve pomoči Civilne zaščite Občine Žirovnica.

Oskrbo z zdravili na terenu izvaja ekipa za prvo pomoč Civilne zaščite Občine Žirovnica v sodelovanju z Gorenjskimi lekarnami, Zdravstveno postajo Selo pri Žirovnici. Pri oskrbi s sanitetnim materialom pa sodeluje tudi ekipa Civilne zaščite Občine Žirovnica za oskrbo.

P - 2	Seznam delavcev občinske uprave Občine Žirovnica
P - 3	Seznam članov štaba Civilne zaščite Občine Žirovnica
P - 4	Seznam pripadnikov občinskih sil za zaščito, reševanje in pomoč
P - 11	Pregled zdravstvenih domov in zdravstvenih postaj
P - 32	Pregled splošnih in specialističnih bolnišnic
D - 8	Navodilo prebivalcem o ukrepih za preprečevanje epidemij

8. 2. 1. 1. Identifikacija mrtvih

Ob močnem vetru ali viharju manjšega obsega, ko je ena ali več oseb izgubilo življenje in so trupla razpoznavna, opravljajo identifikacijo mrtvih redne službe, kot so zdravstvo in policija. Na območju občine Žirovnica te naloge opravljata Policijska postaja Jesenice in Zdravstvena postaja Selo pri Žirovnici oziroma Zdravstveni dom Jesenice.

Ob hujšem močnem vetru ali viharju in večjem številu mrtvih, bi poleg rednih služb, ki opravljajo identifikacijo mrtvih, aktivirali tudi enoto za identifikacijo mrtvih pri Inštitutu za sodno medicino pri Medicinski fakulteti. Za pomoč enote za identifikacijo mrtvih pri Inštitutu za sodno medicino zaprosi poveljnik Civilne zaščite Občine Žirovnica preko Regijskega centra za obveščanje Kranj.

Identifikacija mrtvih obsega:

- zbiranje in prevoz trupel ponesrečenih,
- zbiranje podatkov o pogrešanih,
- identifikacijo trupel,
- obveščanje svojcev,
- obveščanje javnosti.

Zbiranje trupel opravljajo reševalne enote in pogrebne službe, ki so določene v prilogi P - 33. Pred prevozom je potrebno vsa trupla in njihovo lastnino evidentirati.

P – 33 Pregled pogrebnih služb

Ko so žrtve identificirane se o smrti obvesti svojce in sproti javnost obvešča o številu smrtnih žrtev.

Glede na število pričakovanih mrtvih ob močnem vetru ali viharju in proste kapacitete na pokopališču na Breznici v občini Žirovnica ni potrebno predvideti dodatnih lokacij za pokop mrtvih v primeru močnega vetra ali viharja.

8. 2. 1. 2. Psihološka pomoč

Za močan veter ali vihar sta značilni nenadnost in silovitost. Preživeli ob močnem vetru ali viharju lahko doživijo hud stres in potrebujejo tudi psihološko pomoč. Psihološko pomoč ob močnem vetru ali viharju preživelim nudijo različni strokovnjaki (psihologi, terapevti, duhovniki in drugi).

D - 9 Navodilo za izvajanje psihološke pomoči

Psihološko pomoč preživelim organizira Občina Žirovnica v sodelovanju s strokovnimi službami zdravstva (Zdravstveni dom Jesenice ter splošne in specialistične bolnišnice, ki so navedene v skupni prilogi P – 32), Centra za socialno delo Jesenice in Območnega združenja Rdečega križa Jesenice. Pri nudenju psihološke pomoči sodelujejo tudi ekipa Civilne zaščite Občine Žirovnica za psihološko pomoč in druge prostovoljne humanitarne organizacije, ki delujejo v občini Žirovnica (župnijska Karitas in skavti). Za pomoč prebivalcem se lahko vnaprej pripravijo zgibanke prve psihološke pomoči preživelim v nesreči, z napotki, kako naj si pomagajo in kje lahko dobijo strokovno pomoč, če jo potrebujejo. Zgibanke se preživelim delijo ob nesreči. Psihološka pomoč bo prebivalcem dostopna na terenu, in v prostorih:

- Občine Žirovnica, Breznica 3, 4274 Žirovnica;
- Centra za socialno delo Jesenice, Cesta železarjev 4a, 4270 Jesenice in
- Območnega združenja Rdečega križa Jesenice, Cesta maršala Tita 78a, 4270 Jesenice.

P – 4 Seznam občinskih sil za zaščito reševanje in pomoč

OBČINSKI NAČRT ZAŠČITE IN REŠEVANJA OB MOČNEM VETRU ALI VIHARJU ZA OBČINO ŽIROVNICA

P - 9	Pregled humanitarnih organizacij v občini Žirovnica s podatki o vodilnih osebah teh organizacij
P - 11	Pregled zdravstvenih domov in zdravstvenih postaj
P - 32	Pregled splošnih in specialističnih bolnišnic

Ob močnem vetru ali viharju, v katerem je večje število ljudi poškodovanih ali mrtvih, je potrebno zagotoviti tudi duhovno pomoč, ki jo nudijo predstavniki verskih skupnosti, odvisno od verskega prepričanja ljudi, udeleženi v nesreči in drugih nevladnih organizacij, ki lahko svojo pomoč prizadetim nudijo z različnimi oblikami organiziranih dejavnosti, s katerimi pomagajo ljudem v njihovih najrazličnejših stiskah in potrebah. V občini Žirovnica bodo duhovno pomoč nudili predstavniki rimskokatoliške cerkve, natančneje duhovniki v župnijskem uradu Breznica. Duhovna pomoč bo prebivalcem nudena na terenu in v prostorih župnijskega urada Breznica, Breznica 9, 4274 Žirovnica.

8. 2. 2. Prva veterinarska pomoč

Naloge prve veterinarske pomoči se izvajajo na podlagi navodil, ki jih izda dežurni inšpektor VURSa. Za območje občine Žirovnica je pristojen območni urad Kranj. Naloge prve (primarne) veterinarske pomoči izvajajo veterinarji oziroma veterinarske organizacije oziroma zavodi sami v okviru svojih načrtov. Na območju občine Žirovnica ni nobenega veterinarja ali veterinarske organizacije. Veterinarske organizacije v sosednjih občinah so navedene v prilogi P – 29. Kljub temu, da na območju občine Žirovnica ni lokalne veterinarske ambulante je področje občine Žirovnica pokrito tudi z veterinarske strani, in sicer veterinarske ambulante Sanovet, d.o.o., ki je s 24-urnim dežurstvom 365 dni v letu kot koncesionarska ambulanta dolžna nuditi pomoč. Veterinarska ambulanta ima tudi izdelan svoj načrt ukrepanja ob izbruhu kužnih bolezni ter nekaj zaščitne opreme v pripravljenosti. Pri izvajanju nalog ji pomagata prostovoljni gasilski enoti Zabreznica in Smokuč, po odločitvi poveljnika Civilne zaščite Občine Žirovnica.

Občina Žirovnica trenutno nima predvidenih prostorov oziroma lokacije za pokop živalskih kadavrov. Lokacija bo predvidena ob naslednji spremembi občinskih prostorskih aktov.

P – 10	Pregled poklicnih in prostovoljnih gasilskih enot
P – 29	Pregled veterinarskih organizacij
P - 34	Pregled fitosanitarnih služb

Prva veterinarska pomoč ob močnem vetru ali viharju obsega:

- zbiranje podatkov o poškodovanih in poginulih živalih na celotnem prizadetem območju,
- dajanje prve veterinarske pomoči poškodovanim in obolelim živalim,
- zasilni zakol poškodovanih živali,
- odstranjevanje živalskih trupel,
- izvajanje drugih higienskih in protiepidemioloških ukrepov.

Podatke o poškodovanih in poginulih živalih zbira občinska uprava Občine Žirovnica, ki lahko v primeru potrebe odpre posebno dežurno pisarno. V zbiranje podatkov se vključijo predsedniki vaških odborov. Zasilni zakol poškodovanih živali se izvaja na kraju poškodb, izvajajo pa ga usposobljeni klavci ali mesarji na podlagi odločitve veterinarske inšpekcije.

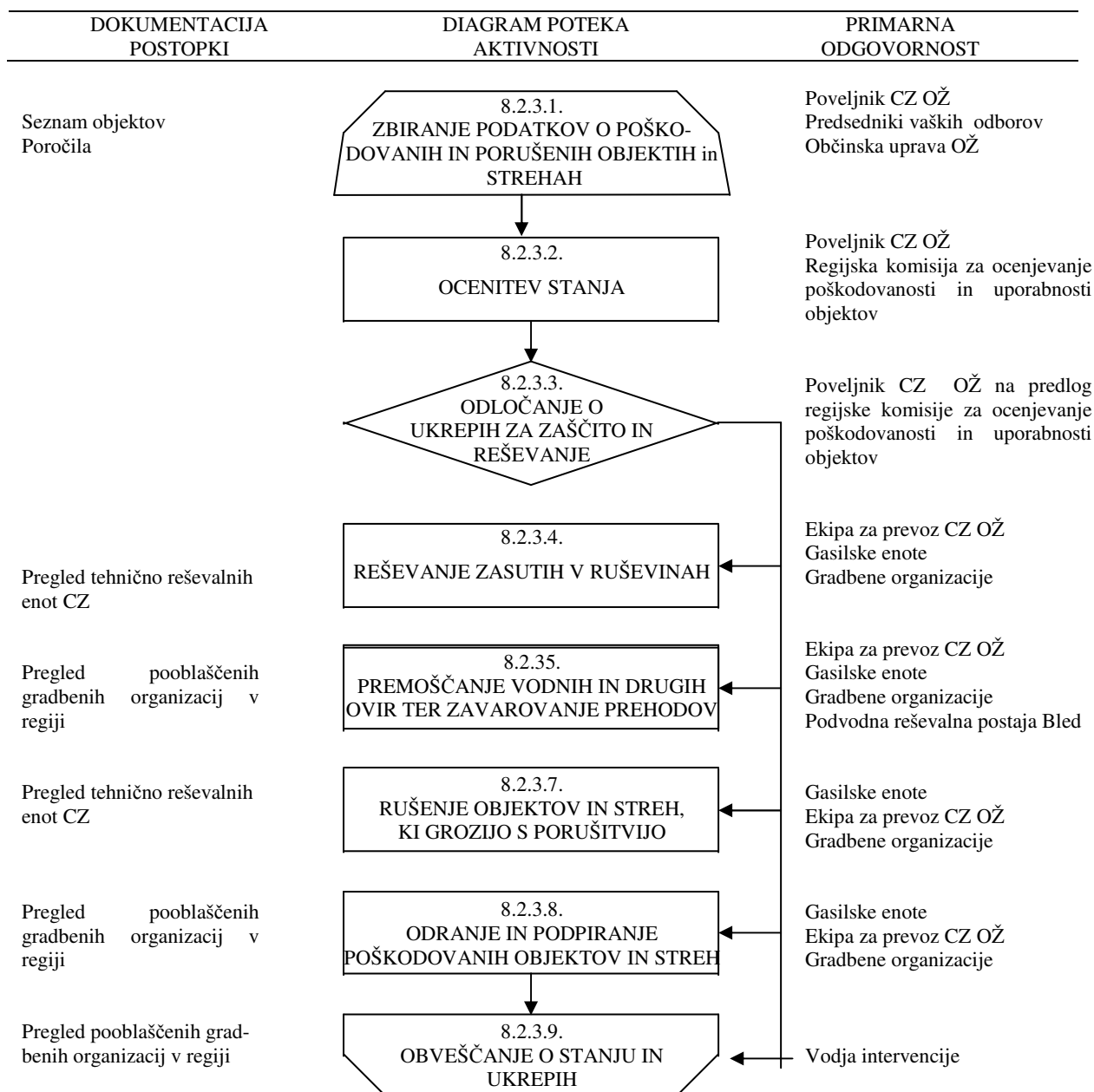
8. 2. 3. Reševanje iz ruševin

Reševanje iz ruševin oziroma tehnično reševanje obsega:

- reševanje iz ruševin,

OBČINSKI NAČRT ZAŠČITE IN REŠEVANJA OB MOČNEM VETRU ALI VIHARJU ZA OBČINO ŽIROVNICA

- reševanje iz visokih zgradb,
- reševanje oziroma odstranjevanje materialnih sredstev iz vode,
- premoščanje vodnih in drugih ovir,
- rušenje in odstranjevanje objektov in streh, ki grozijo s poružitvijo,
- ojačevanje objektov in streh (odranje in podpiranje),
- zavarovanje prehodov in poti ob poškodovanih objektih ter
- odstranjevanje ruševin in čiščenje komunikacij.



Slika 10: Shema organiziranja reševanja iz ruševin ob potresu

Navedene naloge opravljajo ekipa za prevoz Civilne zaščite Občine Žirovnica in gasilci prostovoljnih gasilskih društev Zabreznica in Smokuč, Gorska reševalna služba Radovljica, letalski enoti Policije in Slovenske vojske, potapljači Podvodne reševalne postaje Bled ter gradbena podjetja z ustrežno mehanizacijo, ki so navedena v prilogi P - 35. Pri izvajanju teh nalog sodelujejo tudi druge enote Slovenske vojske.

V občini Žirovnica so specifični objekti z vidika ogroženosti ob močnem vetru ali viharju spominske hiše slavnih rojakov (Prešernova, Finžgarjeva, Čopova, Jalnova) ter objekta osnovne šole in večnamenske dvorane Pod Stolom. Visokih zgradb v občini Žirovnica ni. Informacije o poškodovanih in porušeni objekti se zbirajo na občinski upravi občine Žirovnica, pri zbiranju podatkov sodelujejo predsedniki vaških odborov. Stanje posameznih zgradb ocenjuje komisija za ocenjevanje poškodovanosti in uporabnosti objektov, ki je organizirana na ravni regije. V ta namen država ustanovi komisijo. Organizacijo rušenja določi štab Civilne zaščite Občine Žirovnica glede na lokacijo objekta, ki se ruši (dostopnost, velikost, opremljenost s komunalnimi vodi).

Rušenje objektov, ki grozijo s poružitvijo ter odranje in podpiranje poškodovanih objektov na območju občine Žirovnica izvajajo ekipa za prevoz Civilne zaščite Občine Žirovnica, za tehnično reševanje usposobljeni gasilci prostovoljnih gasilskih društev Zabreznica in Smokuč in gradbene organizacije, ki so navedene v prilogi P – 35.

P - 6	Pregled služb za podporo
P – 3	Seznam članov štaba Civilne zaščite Občine Žirovnica
P - 7	Pregled enot, služb in drugih operativnih sestav društev in nevladnih organizacij, ki sodelujejo pri reševanju
P – 35	Pregled večjih gradbenih organizacij

V primeru, da Občina Žirovnica ni sposobna ukrepati oziroma nima ustreznih sil se v zaščito in reševanje vključi regija s svojo tehnično-reševalno enoto.

8.2.5. Zavarovanje lokacije in/ali območja nesreče

Zavarovanje lokacije in/ali območja nesreče obsega tako fizično kot tudi tehnično zavarovanje objekta, lokacije in/ali območja nesreče. Na ta način je preprečen dostop nepooblaščenim osebam in sredstvom.

Zavarovanje lokacije in/ali območja nesreče je v pristojnosti vodje intervencije.

8.2.6. Zavarovanje infrastrukturnih naprav in napeljav

Zavarovanje infrastrukturnih naprav in napeljav obsega:

- izklop vodovodnih inštalacij,
- izklop plinskih inštalacij,
- izklop električnih inštalacij,
- izklop ogrevalnih inštalacij in naprav ter
- umik ali drugačno zavarovanje naprav in napeljav z nevarnimi in eksplozivnimi snovmi.

Zavarovanje infrastrukturnih naprav in napeljav izvajajo za to usposobljene in opremljene organizacije in službe, ki so navedene v Prilogi P – 37.

8.2.6. Urejanje prometa

Urejanje prometa vsebuje naslednje ukrepe in dejavnosti:

OBČINSKI NAČRT ZAŠČITE IN REŠEVANJA OB MOČNEM VETRU ALI VIHARJU ZA OBČINO ŽIROVNICA

- spremljanje ogroženosti prometnih komunikacij, kar izvajajo gasilci PGD Zabreznica in PGD Smokuč ter predstavniki vaških odborov;
- izdajanje obvestil in navodil o ogroženosti in prevoznosti prometnih komunikacij, ki poteka preko PGD Zabreznica in PGD Smokuč, predstavnikov vaških odborov, Regijskega centra za obveščanje Kranj, spletne strani Občine Žirovnica in sredstev javnega obveščanja;
- zavarovanje neprevoznih odsekov in označitev obvozov, kar izvajajo GARS Jesenice, komunalno podjetje Jeko-in Jesenice in večje gradbene organizacije, ki so določene v Prilogi P – 35.
- urejanje prometa na posameznih odsekih (po potrebi), za kar je zadolžena Policijska postaja Jesenice

P – 10	Pregled poklicnih in prostovoljnih gasilskih enot
P – 18	Seznam predstavnikov vaških odborov
P – 35	Pregled večjih gradbenih organizacij
P - 37	Podatki o komunalnih in drugih službah, ki delujejo v občini Žirovnica

8. 2. 7. Zagotavljanje osnovnih pogojev za življenje

Osnovni pogoji za življenje bodo vzpostavljeni takrat, ko bodo izpolnjeni pogoji za preklic odrejenih zaščitnih ukrepov.

Zagotavljanje osnovnih pogojev za življenje ob močnem vetru ali viharju obsega:

- nujno zdravstveno oskrbo ljudi in živali,
- nastanitev in oskrbo s pitno vodo, hrano, zdravili in drugimi osnovnimi življenjskimi potrebščinami,
- zagotovitev delovanja nujne komunalne infrastrukture,
- oskrbo z električno energijo,
- zagotavljanje nujnih prometnih povezav,
- zagotovitev in zaščito nujne živinske krme in
- zaščito kulturne dediščine.

P – 29	Pregled veterinarskih organizacij
P – 36	Pregled cistern za prevoz vode

Za izvajanje nalog na področju zagotavljanja osnovnih pogojev za življenje so zadolženi zdravstvo (Zdravstvena postaja Selo pri Žirovnici, Zdravstveni dom Jesenice in Splošna bolnišnica Jesenice), pogrebne službe, ki so navedene v prilogi P – 33, komunalne organizacije in organizacije za urejanje prostora, ki se nahajajo v prilogi P – 37, Občina Žirovnica in poveljnik Civilne zaščite Občine Žirovnica.

P – 3	Seznam članov štaba Civilne zaščite Občine Žirovnica
P - 11	Pregled zdravstvenih domov in zdravstvenih postaj
P - 32	Pregled splošnih in specialističnih bolnišnic
P – 33	Pregled pogrebnih služb
P - 37	Podatki o komunalnih in drugih službah, ki delujejo v občini Žirovnica

Ob močnem vetru ali viharju na območju občine Žirovnica bodo v zagotavljanje osnovnih pogojev za življenje vključene naslednje javne službe in druge organizacije, ki že sicer opravljajo svoje naloge :

- javno podjetje JEKO – IN Jesenice (vzdrževanje in sanacija lokalnih cest, oskrba s pitno vodo, kanalizacija, odvoz komunalnih odpadkov);
- Gozdno gospodarstvo Bled (vzdrževanje in sanacija gozdnih cest);
- Cestno podjetje Kranj (vzdrževanje in sanacija državnih cest, razen avtoceste);

OBČINSKI NAČRT ZAŠČITE IN REŠEVANJA OB MOČNEM VETRU ALI VIHARJU ZA OBČINO ŽIROVNICA
--

- Družba za avtoceste Republike Slovenije, baza Hrušica (vzdrževanje in sanacija avtoceste);
- Slovenske železnice (vzdrževanje in sanacija železniških prog);
- Geoplin Plinovodi in Plinstal Jesenice (oskrba z zemeljskim plinom);
- Elektrovod Ljubljana (vzdrževanje javne razsvetljave);
- Elektro Gorenjska, Enota Žirovnica (oskrba z električno energijo);
- Telekom Slovenije (vzdrževanje telekomunikacijskega omrežja) in
- Zavod za varstvo kulturne dediščine, Območna enota Kranj (zaščita kulturne dediščine).

Navedene javne službe in druge organizacije napako odpravijo oziroma sanirajo v najkrajšem možnem času po obvestilu, ki ga prejmejo s strani prizadetih prebivalcev, poveljnika Civilne zaščite Občine Žirovnica ali občinske uprave Občine Žirovnica.

Navedene javne službe in druge organizacije same načrtujejo ukrepe za odpravo napak, pri njihovem izvajanju pa sodelujejo s štabom Civilne zaščite Občine Žirovnica.

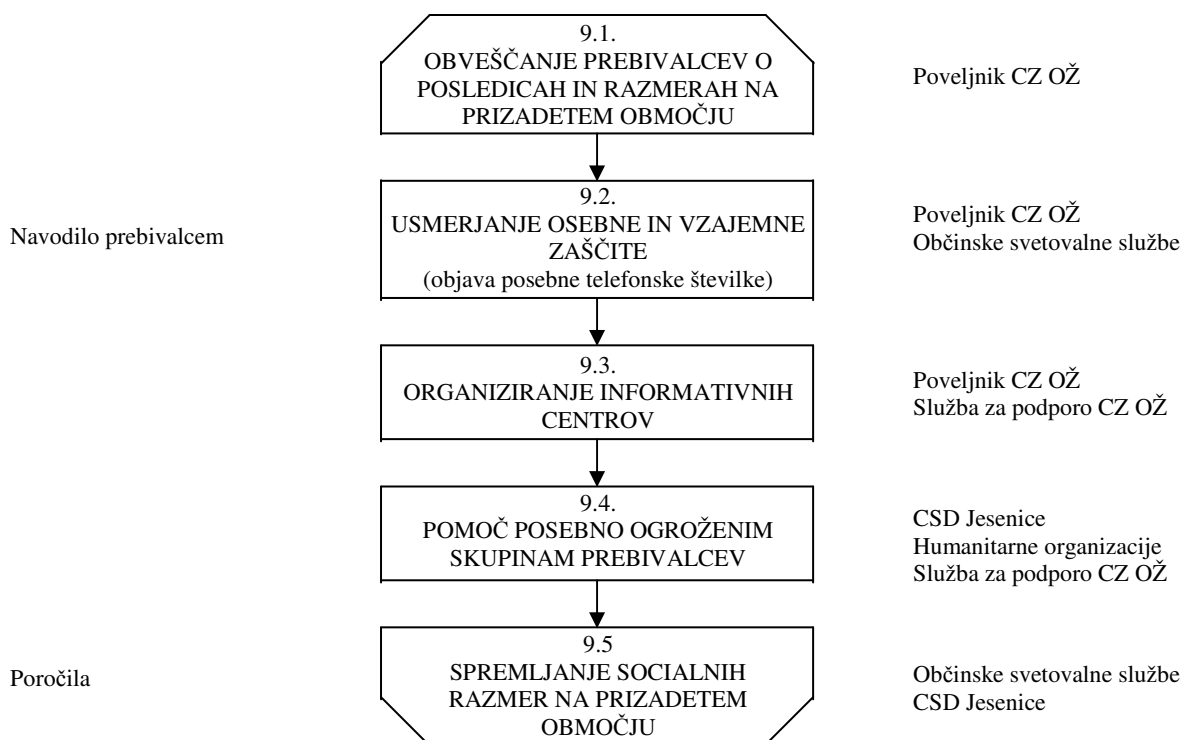
9. OSEBNA IN VZAJEMNA ZAŠČITA

OBČINSKI NAČRT ZAŠČITE IN REŠEVANJA OB MOČNEM VETRU ALI VIHARJU ZA OBČINO ŽIROVNICA

DOKUMENTACIJA
POSTOPKI

DIAGRAM POTEKA
AKTIVNOSTI

PRIMARNA
ODGOVORNOST



Slika 11: Shema organiziranja osebne in vzajemne zaščite ob močnem vetru ali viharju

Osebna in vzajemna zaščita obsega vse ukrepe prebivalcev za preprečevanje in ublažitev posledic močnega vetra ali viharja za njihovo zdravje in življenje ter varnost njihovega imetja.

Obveščanje prebivalcev o posledicah in razmerah na prizadetem območju v občini Žirovnica je v pristojnosti štaba Civilne zaščite Občine Žirovnica, službe za podporo Civilne zaščite Občine Žirovnica in občinske uprave Občine Žirovnica. Informacije o razmerah na prizadetem območju posredujejo na krajevno običajen način preko spletne strani Občine Žirovnica in preko Radia Triglav Jesenice.

Štab Civilne zaščite Občine Žirovnica in občinska uprava Občine Žirovnica ob pomoči službe za podporo Civilne zaščite Občine Žirovnica organizirata informacijski center in svetovalno službo v prostorih Občine Žirovnica, Breznica 3, 4274 Žirovnica. V informacijskem centru lahko prebivalci na telefonski številki 04 580 91 00 dobijo podatke o nesreči, njenih posledic, odpravljanju posledic in izvajanju drugih ukrepov zaščite in reševanja. V primeru, da je zaradi poškodovanosti objekta, poškodovanosti komunikacij ali zaradi drugih razlogov onemogočeno delo informacijskega centra in svetovalne službe, se preseli na rezervno lokacijo v prostore Osnovne šole Žirovnica, Zabreznica 4, 4274 Žirovnica.

Ogroženim skupinam prebivalcev nudijo pomoč Center za socialno delo Jesenice, Služba za podporo Civilne zaščite Občine Žirovnica in Območno združenje Rdečega križa Jesenice, v sodelovanju s prostovoljci humanitarnih organizacij, ki delujejo na območju občine Žirovnica (Župnijska Karitas Breznica, skavtski steg Pod svobodnim soncem Breznica). Te organizacije so zadolžene tudi za spremljanje socialnih razmer na prizadetem območju.

P - 6	Pregled služb za podporo
P - 9	Pregled humanitarnih organizacij v občini Žirovnica s podatki o vodilnih osebah teh organizacij

10. OCENJEVANJE ŠKODE

OBČINSKI NAČRT ZAŠČITE IN REŠEVANJA OB MOČNEM VETRU ALI VIHARJU ZA OBČINO ŽIROVNICA

Ocenjevanje škode po močnem vetru ali viharju zajema ocenjevanje poškodovanosti objektov in ocenjevanje škode, ki se praviloma opravlja skupaj. Ocenjevanje poškodovanosti objektov izvaja Regijska komisija za ocenjevanje poškodovanosti in uporabnosti objektov. V ta namen po potrebi ustanovi komisijo. Ocenjevanje škode, ki jo izvaja občinska komisija občine Žirovnica za ocenjevanje škode po naravnih in drugih nesrečah, poteka v skladu z Metodologijo za ocenjevanje škode, ki je opredeljena v Uredbi o metodologiji za ocenjevanje škode (Ur. list RS, št. 67/03, 79/04, 81/06 in 68/08).

D – 11 Metodologija za ocenjevanje škode

Občinska komisija za ocenjevanje škode ob naravnih in drugih nesrečah opravlja naloge, ki so skladne z metodologijo. Tako komisija za ocenjevanje škode ob naravnih in drugih nesrečah pripravi naslednjo dokumentacijo:

- orto-foto posnetke prizadetih naselij s hišnimi številkami,
- razdelitev vetrovno ogroženih območij po karejih,
- seznam stanovanjskih objektov z nosilcem lastniške oziroma uporabniške pravice,
- obrazce za poškodovanost in
- obrazce za škodo.

Ker je ugotavljanje poškodovanosti in z njo povezane uporabnosti gradbenih objektov podlaga za večino dejavnosti za vzpostavitev normalnega življenja na prizadetem območju, mora biti opravljeno v najkrajšem možnem času.

Občinska komisija občine Žirovnica za ocenjevanje škode po naravnih in drugih nesrečah po močnem vetru ali viharju najprej pripravi grobo oceno škode, ki je podlaga za izdajo sklepa o pričetku ocenjevanja škode, ki ga izda Uprava Republike Slovenije za zaščito in reševanje.

P - 13 Seznam članov občinske komisije za ocenjevanje škode po naravnih in drugih nesrečah

Izpostava Uprave Republike Slovenije za zaščito in reševanje Kranj te grobe ocene pošlje na Upravo Republike Slovenije za zaščito in reševanje v Ljubljano.

P – 1 Seznam odgovornih oseb občinske uprave Občine Žirovnica

Takoj, ko Uprava Republike Slovenije za zaščito in reševanje izda sklep o začetku ocenjevanja škode v občini Žirovnica, Občina Žirovnica s svojo komisijo za ocenjevanje škode prične z ocenjevanjem. Občinska komisija za ocenjevanje škode po naravnih in drugih nesrečah na podlagi zbranih vlog in ogleda izdelava oceno škode in na Izpostavo Uprave Republike Slovenije za zaščito in reševanje Kranj pošlje vlogo z zbirnikom po vrsti poškodovanosti.

V primeru, da Občina Žirovnica oziroma občinska komisija občine Žirovnica za ocenjevanje škode po naravnih in drugih nesrečah ne bi zmoгле dela na zaprosilo Občine Žirovnica organizacijo ocenjevanja škode v sodelovanju z Občino Žirovnica prevzame Izpostava Republike Slovenije za zaščito in reševanje Kranj z regijsko komisijo za ocenjevanje škode oziroma se pridobi pomoč na ravni države.

P – 13 Seznam članov občinske komisije za ocenjevanje škode po naravnih in drugih nesrečah

Za hitro izplačilo zavarovalnih premij oškodovancem so zavarovalnice dolžne čimprej po močnem vetru ali viharju napotiti cenilce na območje, ki ga je prizadel močan veter ali vihar in oceniti nastalo škodo na objektih, ki so zavarovani.

11. RAZLAGA POJMOV IN OKRAJŠAV

11. 1. Pomen pojmov

AKTIVIRANJE pomeni postopke in aktivnosti s katerimi se sile in sredstva za zaščito, reševanje in pomoč v pokličejo in organizirano vključijo v izvajanje zaščite, reševanja in pomoči.

KARAVANŠKI FEN je zelo redek pojav, saj se zgodi le enkrat ali dvakrat na leto. Pojavi se v hladni polovici leta in je topel in suh. Vendar pa je škoda, ki jo povzroči na zgradbah in v gozdu precejšnja, saj veter razkriva strehe in lomi veje.

MOČAN VETER ALI VIHAR ob vznožju Karavank med Žirovnico in Cerkljami predstavljajo vetrovi, ki pihajo s hitrostjo nad 20 m/s, ki so po svojem nastanku podobni burji na Primorskem, le da se pojavijo bolj poredko.

NEVARNOST je (naravna ali druga ustrežna) danost za katerikoli neugoden pojav, ki je povezan z možno nesrečo in lahko povzroči neugodne učinke.

OGROŽENOST so možne družbene in ekonomske posledice bodočih nesreč.

SILE ZA ZAŠČITO, REŠEVANJE IN POMOČ so razpoložljive človeške zmogljivosti gospodarskih družb, zavodov ali drugih organizacij, lokalnih skupnosti in države, ki so namenjene zaščiti, reševanju in pomoči ob naravni ali drugi nesreči.

SREDSTVA POMOČI so živila, pitna voda, obleka, obutev, zdravila in drugi predmeti oziroma sredstva, ki so namenjena brezplačni razdelitvi ogroženemu in prizadetemu prebivalstvu kot pomoč za lajšanje posledic naravne ali druge nesreče.

ŠKODA obsega ekonomske izgube, ocenjene po nesreči.

11. 2. Razlaga okrajšav

CSD	Center za socialno delo
CZ	Civilna zaščita
CZ OŽ	Civilna zaščita Občine Žirovnica
D	Dodatki
ENP	Elektro napajalna postaja
GARS	Gasilsko reševalna služba
GRS	Gorska reševalna služba
P	Priloge
PGD	Prostovoljno gasilsko društvo
PRSS RP	Podvodna reševalna služba Slovenije Reševalna postaja
ReCO	Regijski center za obveščanje
R/p	Radijska postaja
UPB	Uradno prečiščeno besedilo
Ur. l. RS	Uradni list Republike Slovenije
URSZR	Uprava Republike Slovenije za zaščito in reševanje
VURS	Veterinarski urad Republike Slovenije
ZARE	Radijske zveze v sistemu zaščite in reševanja
ZRP	Zaščita, reševanje in pomoč
ZSKSS	Združenje slovenskih katoliških skavtinj in skavtov
ZVKD	Zavod za varstvo kulturne dediščine

12. SEZNAM PRILOG IN DODATKOV

12.1. Skupne priloge k načrtom zaščite in reševanja

NAČRT ZIR VETER OŽ	47	VERZIJA 1.0.
--------------------	----	--------------

OBČINSKI NAČRT ZAŠČITE IN REŠEVANJA OB MOČNEM VETRU ALI VIHARJU ZA OBČINO ŽIROVNICA

Številka priloge	Vsebina priloge
P – 1	Seznam odgovornih oseb občinske uprave Občine Žirovnica
P – 2	Seznam delavcev občinske uprave Občine Žirovnica
P – 3	Seznam članov štaba Civilne zaščite Občine Žirovnica
P – 4	Seznam občinskih sil za zaščito, reševanje in pomoč
P – 6	Pregled služb za podporo
P – 7	Pregled enot, služb in drugih operativnih sestavov društev in drugih nevladnih organizacij, ki sodelujejo pri reševanju
P – 8	Pregled gasilskih enot, ki sodelujejo pri reševanju
P – 9	Pregled humanitarnih organizacij v občini Žirovnica s podatki o vodilnih osebah teh organizacij
P – 10	Pregled poklicnih in prostovoljnih gasilskih enot
P – 11	Pregled zdravstvenih domov in zdravstvenih postaj
P – 12	Pregled služb, podjetij in drugih organizacij pomembnih za izvajanje nalog zaščite, reševanja in pomoči
P - 13	Seznam članov občinske komisije za oceno škode po naravnih in drugih nesrečah
P – 14	Seznam regijskih sil za zaščito, reševanje in pomoč (URSZR Kranj)
P – 15	Bilanca potrebnih sredstev pomoči – mehanizacija (materialna dolžnost)
P - 16	Pregled opreme in sredstev občinskih enot
P - 17	Načrtovana finančna sredstva za izvajanje načrta
P – 18	Seznam predstavnikov vaških odborov
P – 19	Seznam predstavnikov gasilskih društev
P – 20	Seznam oseb, ki se jih obvešča o naravnih in drugih nesrečah
P – 21	Seznam delavcev inšpektorata RS za varstvo pred naravnimi in drugimi nesrečami – Izpostava Gorenjska
P – 22	Pregled sredstev javnega obveščanja
P - 23	Seznam oseb pristojnih za stike z javnostjo
P – 24	Imenik uporabnikov telefonskih zvez, radijskih postaj, pozivnikov ter elektronske pošte na področju zaščite in reševanja
P – 25	Pregled odlagališč za ruševine in druge materiale
P – 26	Pregled začasnih zbirališč prebivalcev ob umiku iz zgradb
P - 27	Pregled objektov, kjer je možna začasna nastanitev ogroženih prebivalcev in njihove zmogljivosti
P – 28	Pregled lokacij zasilnih prebivališč
P - 29	Pregled veterinarskih organizacij
P - 30	Pregled objektov javne prehrane in njihovih zmogljivosti
P - 31	Pregled nevarnih snovi, ki se prevažajo po železnici
P - 32	Pregled splošnih in specialističnih bolnišnic
P - 33	Pregled pogrebnih služb
P – 34	Pregled fitosanitarnih služb
P - 35	Pregled večjih gradbenih organizacij
P - 36	Pregled cistern za prevoz vode
P – 37	Podatki o komunalnih in drugih službah, ki delujejo v občini Žirovnica
P - 38	Seznam članov štaba Civilne zaščite Republike Slovenije in štaba Civilne zaščite za Gorenjsko

12.3. Skupni dodatki k načrtom zaščite in reševanja

Številka	Vsebina dodatka	
NAČRT ZIR VETER OŽ	48	VERZIJA 1.0.

OBČINSKI NAČRT ZAŠČITE IN REŠEVANJA OB MOČNEM VETRU ALI VIHARJU ZA OBČINO ŽIROVNICA

dodatka	
D - 1	Navodilo o obveščanju organov in organizacij, ki vodijo in izvajajo zaščito, reševanje in pomoč (Obrazec 4)
D - 2	Dokumenti o aktiviranju in mobilizaciji sil Civilne zaščite Občine Žirovnica (Navodilo o aktiviranju ob nesreči)
D - 3	Vzorec odredbe o aktiviranju sil za zaščito, reševanje in pomoč
D - 4	Vzorec delovnega naloga
D - 5	Načrt zagotavljanja zvez ob nesreči
D - 6	Načrt organizacije in delovanja nastanitvene enote
D - 8	Navodilo prebivalcem o ukrepih za preprečevanje epidemij
D - 9	Navodilo za izvajanje psihološke pomoči
D - 10	Program usposabljanja, urjenja in vaj
D - 11	Metodologija za ocenjevanje škode
D - 12	Pridobivanje podatkov, ki so potrebni za izvajanje občinskih načrtov zaščite in reševanja

12.4. Posebni dodatki k načrtu zaščite in reševanja on močnem vetru ali viharju

Številka dodatka	Vsebina dodatka
D - 300	Navodilo o vzdrževanju in razdelitvi občinskega načrta zaščite in reševanja ob močnem vetru ali viharju za Občino Žirovnica