



# OBČINSKI NAČRT ZAŠČITE IN REŠEVANJA OB MNOŽIČNI NESREČI NA AVTOCESTI ZA OBČINO ŽIROVNICA

Verzija 1.1.

Podlaga: 98. člen Zakona o varstvu pred naravnimi in drugimi nesrečami

	Naziv organa	Podpis	Datum
Pripravil	Občinska uprava Občine Žirovnica		27.06.2012
Obravnaval	Štab Civilne zaščite Občine Žirovnica		
Sprejel	Župan Občine Žirovnica Leopold Pogačar		
Skrbnik	Občinska uprava, Monika Kusterle		

OBČINSKI NAČRT ZAŠČITE IN REŠEVANJA OB MNOŽIČNI NESREČI NA AVTOCESTI ZA OBČINO  
ŽIROVNICA

Zap. št.	Vsebina	Stran
<b>1.</b>	<b>MNOŽIČNA NESREČA NA AVTOCESTI</b>	<b>4</b>
1.1.	Uvod	4
1.2.	Splošno o nesrečah na avtocesti	4
1.3.	Avtocesta v občini Žirovnica	5
1.4.	Vrste nevarnosti in možni vzroki nastanka nesreče	8
1.5.	Vrste, oblike in stopnje ogroženosti	9
1.6.	Verjetne posledice nesreč in verjetnost nastanka verižne nesreče	9
1.7.	Verjetnost pojavljanja nesreče in možnost predvidevanja	10
1.8.	Sklepne ugotovitve	11
<b>2.</b>	<b>OBSEG NAČRTOVANJA</b>	<b>13</b>
2.1.	Temeljne ravni načrtovanja	13
2.2.	Načela, zaščite, reševanja in pomoči	13
<b>3.</b>	<b>KONCEPT ZAŠČITE, REŠEVANJA IN POMOČI OB MNOŽIČNI NESREČI NA AVTOCESTI</b>	<b>15</b>
3.1.	Temeljne podmene načrta	15
3.2.	Zamisel izvedbe zaščite in reševanja	15
3.3.	Uporaba načrta	18
<b>4.</b>	<b>SILE, SREDSTVA IN VIRI ZA IZVAJANJE NAČRTA</b>	<b>19</b>
4.1.	Pregled organov in organizacij, ki sodelujejo pri izvedbi načrta iz pristojnosti Občine Žirovnica	19
4.2.	Materialno-tehnična sredstva za izvajanje načrta	20
4.3.	Predvidena finančna sredstva za izvajanje načrta	20
<b>5.</b>	<b>OPAZOVANJE, OBVEŠČANJE IN ALARMIRANJE</b>	<b>22</b>
5.1.	Opazovanje in obveščanje	22
5.2.	Alarmiranje	24
<b>6.</b>	<b>AKTIVIRANJE SIL IN SREDSTEV</b>	<b>26</b>
6.1.	Aktiviranje organov in njihovih strokovnih služb	26
6.2.	Aktiviranje občinskih sil za zaščito, reševanje in pomoč	27
6.3.	Zagotavljanje pomoči v materialnih in finančnih sredstvih	30
<b>7.</b>	<b>UPRAVLJANJE IN VODENJE</b>	<b>31</b>
7.1.	Organi in njihove naloge	31
7.2.	Operativno vodenje	34
7.3.	Organizacija zvez	34
<b>8.</b>	<b>UKREPI IN NALOGE ZAŠČITE, REŠEVANJA IN POMOČI</b>	<b>37</b>
8.1.	Ukrepi zaščite in reševanja	37
8.2.	Naloge zaščite, reševanja in pomoči	42
<b>9.</b>	<b>OSEBNA IN VZAJEMNA ZAŠČITA</b>	<b>51</b>
<b>10.</b>	<b>RAZLAGA POJMOV IN OKRAJŠAV</b>	<b>52</b>
10.1.	Pomen pojmov	52

OBČINSKI NAČRT ZAŠČITE IN REŠEVANJA OB MNOŽIČNI NESREČI NA AVTOCESTI ZA OBČINO  
ŽIROVNICA

Zap. št.	Vsebina	Stran
10.2.	Razlaga okrajšav	53
<b>11.</b>	<b>SEZNAM PRILOG IN DODATKOV</b>	<b>54</b>
11.1.	Skupne priloge k načrtom zaščite in reševanja	54
11.2.	Posebne priloge k Občinskemu načrtu zaščite in reševanja ob množični nesreči na avtocesti za občino Žirovnica	54
11.3.	Skupni dodatki k načrtom zaščite in reševanja	55
11.4.	Posebni dodatki k Občinskemu načrtu zaščite in reševanja ob množični nesreči na avtocesti za občino Žirovnica	55

## 1. MNOŽIČNA NESREČA NA AVTOCESTI

### 1.1. Uvod

Občinski načrt zaščite in reševanja ob množični nesreči na avtocesti za občino Žirovnica, Verzija 1.0. je izdelan na podlagi Zakona o varstvu pred naravnimi in drugimi nesrečami (Ur. list RS št. 51/06-UPB1 in 97/2010) in usklajen z Uredbo o vsebini in izdelavi načrtov zaščite in reševanja (Ur. list RS št. 24/2012), Uredbo o organiziranju, opremljanju in usposabljanju sil za zaščito, reševanje in pomoč (Ur. l. RS št. 92/07, 54/09 in 23/2011), Pravilnikom o kadrovske in materialnih formacijah enot, služb in organov Civilne zaščite (Ur. l. RS št. 104/08), Oceno ogroženosti zaradi naravnih in drugih nesreč na območju občine Žirovnica, Verzija 1.0., z dne 11.06.2010, Regijskim načrtom zaščite in reševanja ob množični nesreči na avtocesti za Gorenjsko regijo, Verzija 2.1. ter splošno zakonodajo in izvedbenimi predpisi.

Zakon o cestah (Ur. l. RS št. 91/2010) in Zakon o javnih cestah (Ur. l. RS, št. 33/06-UPB1, 45/08, 42/09 in 109/09) delita in kategorizirata avtocesto glede na pomen in povezovalne funkcije v prostoru kot državno javno cesto. Javne ceste so prometne površine splošnega pomena za cestni promet, ki jih lahko vsak prosto uporablja na način in pod pogoji, določenimi s predpisi, ki urejajo javne ceste in varnost prometa na njih. Javne ceste so javno dobro in so izven pravnega prometa. Avtocesta (AC) je državna cesta, namenjena daljinskemu prometu motornih vozil, ki izpolnjujejo predpisane pogoje za avtocesto in je označena s predpisanim prometnim znakom.

Na slovenskih avtocestah so vsa motorna vozila v letu 2008 skupaj prevozila 5.637,4 milijonov voznih kilometrov, od tega z osebnimi vozili 4.359,9 milijonov voznih kilometrov. Glede na leto 2007 se je promet na omenjenih cestah povečal za 21,2 odstotka.

Povprečni letni dnevni promet na slovenskih avtocestah je v letu 2008 znašal 27.543 vozil (v letu 2007 pa 26.917 vozil na dan). Na nekaterih avtocestnih odsekih pa se povprečni letni dnevni promet giblje med 60.000 do skoraj 70.000 vozil na dan.

Nesreča na avtocesti je velik dogodek, pri katerem je prišlo do večje prekinitve v cestnem prometu, je ena več oseb izgubilo življenje ali bilo huje poškodovanih, je nastala velika materialna škoda ali je prišlo do nenadzorovanega uhajanja nevarne snovi v okolje, ki neposredno ogroža življenje ali zdravje ljudi in živali oziroma povzroči uničenje ali škodo na premoženju ter ima vpliv na okolje.

### 1.2. Splošno o nesrečah na avtocesti

Po podatkih Direkcije Republike Slovenije za ceste so slovenske avtoceste in hitre ceste v letu 2008 prevzele skoraj 44,4% vsega prometa, ki se je v tem letu odvijal na slovenskem državnem cestnem omrežju, čeprav predstavlja delež avtocest v slovenskem državnem cestnem omrežju komaj dobrih 8,7% njegove dolžine. V dnevnem povprečju, ki velja za leto 2008, so bile slovenske avtoceste obremenjene z 27.543 vozili, hitre ceste pa s 24.657 vozili.

Na avtocesti lahko pride do:

- izrednega dogodka,
- manjše nesreče ali do
- množične nesreče.

Izredni dogodek oziroma nesreča na avtocesti je:

- onesnaženje ali spolzko vozišče,
- poslabšanje vidljivosti,
- pojav živali na cestišču,

## OBČINSKI NAČRT ZAŠČITE IN REŠEVANJA OB MNOŽIČNI NESREČI NA AVTOCESTI ZA OBČINO ŽIROVNICA

- stoječe vozilo (okvara vozila),
- vožnja v nasprotni smeri,
- telefonski "klic v sili" ali
- zastoj na avtocesti.

Manjša nesreča na avtocesti je:

- prometna nesreča I. kategorije, pri kateri je nastala samo materialna škoda,
- prometa nesreča II. kategorije, pri kateri je najmanj ena oseba lahko telesno poškodovana,
- prometna nesreča III. kategorije, pri kateri je najmanj ena oseba hudo telesno poškodovana in
- prometna nesreča IV. kategorije, pri kateri je kdo umrl ali zaradi posledic nesreče umrl v 30 dneh po nesreči.

Množična nesreča na avtocesti je kadar je v nesreči umrlo ali je težje telesno poškodovanih več kot 10 oseb. Prav tako se šteje za množično nesrečo na avtocesti, če je v nesreči udeleženo eno ali več tovornih vozil, ki prevažajo nevarno snov in je ob nesreči prišlo do eksplozije ali uhajanja nevarne snovi v okolje, ki ima škodljive učinke na ljudi ali širše okolje.

Delež prometnih nesreč na avtocestah glede na celotno državno cestno omrežje znaša 5,6%. Ob upoštevanju prometa ter vseh prometnih nesreč so slovenske avtoceste v povprečju mnogo varnejše od ostalih slovenskih cest.

### **1.3. Avtocesta v občini Žirovnica**

V občini Žirovnica poteka avtocestni odsek v sestavi AC Hrušica – Vrba. Začne se z viaduktom Moste (km 15 do km 15,5), kjer prečka reko Savo Dolinko. Viadukt je visok 71 metrov in dolg 456,5 metrov. Nato se nadaljuje s pokritim vkopom in nato skoraj povsem iztegnjeno poteka po Žirovniškem polju v železniški podvoz in pri prečenju magistralne ceste zapusti občino (km 19). Trasa avtoceste poteka ob naseljih Žirovnica in Vrba na severni strani, naselje Moste pa razdeli na dve polovici.

Trasa avtoceste Karavanke - Peračica poteka v bližini številnih naselij. Naselja v občini Žirovnica, ki se nahajajo v kilometrskem pasu od trase avtoceste so prikazana v spodnji Preglednici 1.

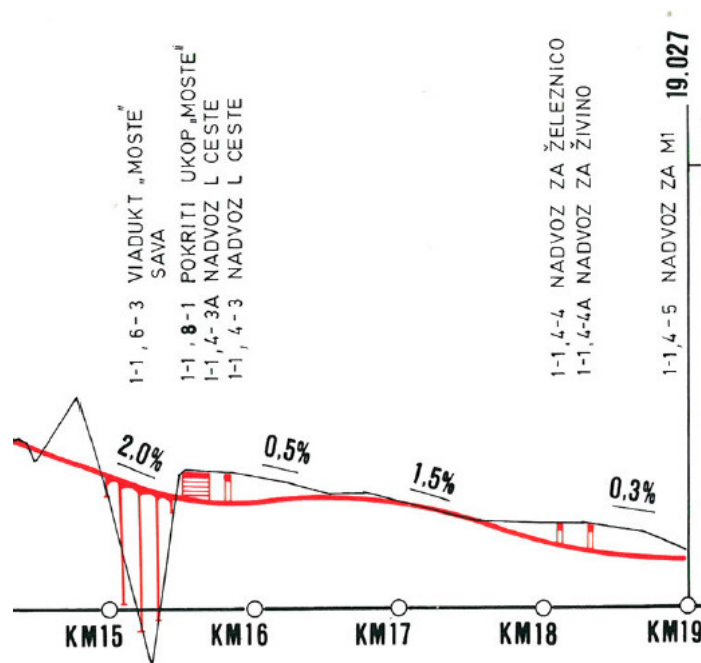
Zap. št.	Naselje	Število prebivalcev (junij 2008)	Pristojna občina
1.	Moste	604	Žirovnica
2.	Žirovnica	610	Žirovnica
3.	Selo pri Žirovnici	299	Žirovnica
4.	Breg	645	Žirovnica
5.	Zabreznica	509	Žirovnica
6.	Vrba	200	Žirovnica

Preglednica 1: Naselja v občini Žirovnica na območju avtoceste

# OBČINSKI NAČRT ZAŠČITE IN REŠEVANJA OB MNOŽIČNI NESREČI NA AVTOCESTI ZA OBČINO ŽIROVNICA



Slika 1: Potek avtoceste v občini Žirovnica



Slika 2: Prečni profil avtoceste v občini Žirovnica

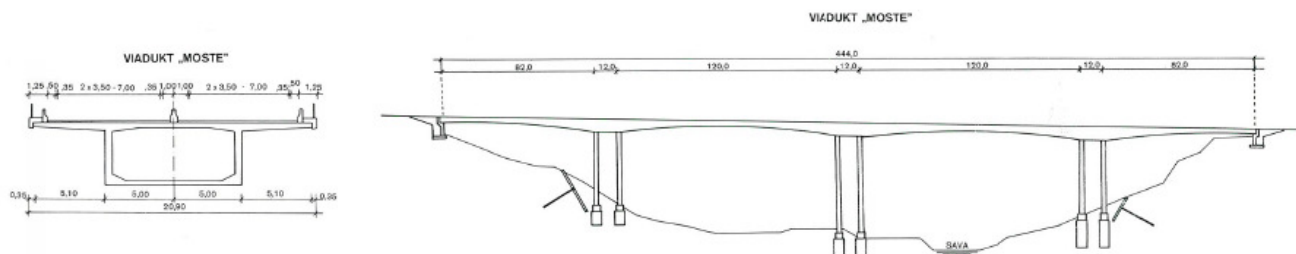
Trasa avtoceste na območju občine Žirovnica (trasa plato Karavanke – Vrba) ima 4 vozne pasove široke 3,4m in vmesni vozni pas NY. Odstavnega pasu ni, jeklene ograje pa so namenščene na projektiranih mestih. Celotna trasa avtoceste Karavanke - Peračica je prepletena s številnimi vodotoki. Na območju občine Žirovnica je en tak vodtok, in sicer reka Sava Dolinka pri naselju Moste. Večji del avtoceste na območju občine Žirovnica (odsek 0603 od 5km dalje do nadvoza Vrba) ima svoj oljni lovilec. Površinske vode na ostali trasi avtoceste v občini Žirovnici, z izjemo viadukta Moste, so vodene v regulacije, te pa v Savo Dolinko.

Na avtocesti na območju občine Žirovnica je zgrajeno večje število objektov, ki so prikazani v spodnji Preglednici 2.

OBČINSKI NAČRT ZAŠČITE IN REŠEVANJA OB MNOŽIČNI NESREČI NA AVTOCESTI ZA OBČINO ŽIROVNICA

Vrsta objekta	DARS, d.d. ACB Hrušica z Izpostavo Podtabor
Galerije (pokriti ukopi)	Moste
Viadukti	Moste
Nadvozi	5

Preglednica 2: Objekti na trasi avtoceste na območju občine Žirovnica



Slika 3: Shema viadukta Moste

### 1.3.1. Posebnosti na odsekih avtoceste na območju občine Žirovnica

- Avtocesta na območju občine Žirovnica (trasa plato Karavanke – Vrba) je projektirana, kot avtocesta brez odstavnih pasov, z odstavnimi nišami in s projektirano hitrostjo 100km/h.
- Na viaduktu Moste je nastanek poledice v zimskem času verjetnostno pogostejši, kot na drugih delih ceste.
- Promet na avtocesti na območju občine Žirovnica (odsek 0003 in 0603) je občasno oviran zaradi močnega vetra in pozimi zaradi snežnih zametov.

### 1.3.2. Intervencijski dostopi

Intervencijski dostop je eden iz magistralne ceste na portal pred predorom Karavanke. Kjer ni intervencijskih dostopov se v primeru intervencije uporabljajo redni uvozi oziroma izvozi.

### 1.3.3. Posebnosti urejanja prometa ob poslabšanju vremenskih razmer

#### VETER

Trasa avtoceste je vetru najbolj izpostavljena prav na območju občine Žirovnica (odsek 0003 in 0603). Potrebno je upočasniti vožnjo.

#### TOČA, NALIVI

Ob močnejših nalivih in toči vozniki upočasnijo vožnjo, poslabšajo se vozne razmere in vidljivost. Velikokrat pa vozniki ustavljajo pod nadvozi in s tem povzročajo ovire na cesti.

#### POLEDICA

Nastanek poledice je najbolj verjeten na vseh viadukih (na območju občine Žirovnica viadukt Moste) in na vseh manjših objektih, pri katerih je večja možnost podhladitve v zimskem času. Upravljalavec ceste redno meri temperaturo tal in zraka na najbolj izpostavljenih točkah in preventivno posipa cestišče.

# OBČINSKI NAČRT ZAŠČITE IN REŠEVANJA OB MNOŽIČNI NESREČI NA AVTOCESTI ZA OBČINO ŽIROVNICA

## SNEG

Na trasi avtoceste na območju občine Žirovnica (odsek 0003 in 0603) se zaradi vetra pojavljajo snežni zameti, kar predstavljajo resnejše grožnje za zastoje v prometu. Sneg je z območja BVO potrebno odvažati. Vzdrževalec avtoceste ima za pluzenje pripravljenih zadostno število plužnih skupin z vozili, ki pluzenje cestišča in za čiščenje priključkov. Plužni čas skupine znaša cca. 2 uri.

### **1.3.4. Obremenjenost avtoceste**

Povprečni letni dnevni promet na trasi avtoceste na območju občine Žirovnica (trasa državna meja med Republiko Avstrijo in Republiko Slovenijo – Vrba) je v letu 2007 znašal 6.300 vozil. Od tega je bilo tovornega prometa 16%, nevarnega blaga pa v povprečju par prevozov na dan, izrednih tovorov pa je bilo največ v predsezonskem in posezonskem času, ko so se tovorila večja plovila na in iz morja.

Značilnosti prometnih na avtocesti so:

- dnevni promet je največji med 5:30 in 8:00 uro zjutraj in v popoldanskih urah med 15 in 18 uro, ko potekajo dnevne migracije,
- značilnost tranzitnega prometa je, da je največji na začetku in ob koncu tedna,
- prometna obremenitev se občasno poveča tudi v poletni sezoni, praznikih ter ob koncih tedna.

### **1.4. Vrste nevarnosti in možni vzroki nastanka nesreče**

Viri nevarnosti za nastanek nesreče na avtocesti so:

- promet, ki se odvija po avtocesti,
- onesnaženo ali spolzko cestišče,
- poslabšanje vidljivosti (megla, dim),
- pojav živali na cestišču,
- stoječe vozilo na cestišču (okvara vozila),
- zastoj na avtocesti,
- prometna nesreča I., II., III. ali IV. kategorije,
- požar na vozilu, tovoru ali eksplozija,
- nesreča pri prevozu nevarnega blaga, pri prevozu živine ipd. ter
- naravne nesreče (potres, sneg) ali druge nesreče.

Vzroki za nastanek nesreče na avtocesti so:

- človeški faktor (nepriklagovana hitrost, nepravilna stran (smer) vožnje, neustrezna varnostna razdalja),
- malomarnost,
- tehnološke napake strojev in opreme,
- vremenski pogoji (veter, poledica, megla, toča, sneg),
- predmeti na cesti, ki so lahko posledica slabo pritrjenega tovora na vozilih, delov drugih vozil, lahko tudi predmeti, ki jih je na cesto zanesel močan veter,
- prestrašene živali na cesti, ki na cesto največkrat zaidejo preko priključkov na avtocesto ter
- neznani oziroma ostali vzroki.

Najpogostejši dejavniki prometnih nesreč na slovenskih avtocestah so nepriklagovana hitrost, nepravilna stran, smer vožnje in neustrezna varnostna razdalja. Navedeni dejavniki so bili prisotni v 63% vseh prometnih nesreč.



## OBČINSKI NAČRT ZAŠČITE IN REŠEVANJA OB MNOŽIČNI NESREČI NA AVTOCESTI ZA OBČINO ŽIROVNICA

Policisti vse pogosteje ugotavljajo tudi druge kršitve, kot so nakazovanje spremembe smeri vožnje, vožnja po prehodevalnem pasu, ko voznik ne prehiteva, uporaba mobilnega telefona, pojavljajo pa se tudi primeri obračanja v predoru in vožnje v nasprotni smeri.

Najpogosteje se dogodijo:

- izredni dogodki in prometne nesreče – lahko se zgodi, da je potrebno popolno zaprtje odseka avtoceste ali pa popolno (obojeustransko) zaprtje avtoceste; v takih primerih je promet speljan na vzporedne, državne ceste,
- poškodbe udeležencev v prometu,
- smrtne žrtve na avtocesti so manj pogoste,
- prestrašene živali se pojavljajo večino v pomladanskem času, ko se pariyo in lahko povzročijo hujše prometne nesreče.

Za nesreče na avtocestah je značilno, da:

- je lahko v njih udeleženi veliko število vozil, voznikov in sopotnikov,
- je lahko v njih veliko mrtvih in ranjenih, ki jih je potrebno oskrbeti,
- je lahko poškodovanih večje število živali,
- lahko nastane velika materialna škoda,
- lahko negativno vpliva na okolje ob avtocesti ali širše (požar, nevarna snov),
- lahko povzroča zastoje v prometu zaradi zaprtja avtoceste, ki trajajo več ur,
- lahko pritegne veliko pozornost medijev,
- je lahko istočasno več nesreč na več odsekih avtoceste zaradi naleta vozil ter
- lahko povzroča psihološke težave pri večjem številu ljudi, tako pri preživelih, kot pri reševalcih in svojcih.

### **1.5. Vrste, oblike in stopnje ogroženosti**

V primeru nesreče na avtocesti so ogroženi:

- potniki in vozila na avtocesti,
- avtocestna infrastruktura,
- ožje in širše območje ob avtocesti, v primeru nesreče z nevarnim blagom ter
- prebivalci, ki prebivajo v ožjem oziroma širšem območju avtoceste.

Množičnih nesreč na avtocesti ni veliko. V letih 2006 – 2010 na območju občine Žirovnica ni bilo množične nesreče na odseku avtoceste. Bolj pogosto se pojavljajo manjše nesreče in izredni dogodki.

V primeru, da bi prišlo do nesreče na avtocesti na vozilu, ki bi prevažalo nevarno blago in bi se to pričelo nenadzorovano širiti v okolje, kjer živi ali dela večje število ljudi bi bilo potrebno izvesti umik oziroma evakuacijo ljudi iz ogroženega območja.

### **1.6. Verjetne posledice nesreče in verjetnost nastanka verižne nesreče**

Verjetne posledice nesreč so različne od posledic pri manjši nesreči z lažjimi poškodbami in manjšo materialno škodo do katastrofalnih posledic pri najhujši možni nesreči z nevarnim blagom.

Prometni nesreči lahko sledi iztekanje nevarnega blaga v okolje, v hujših primerih pa se lahko razvije v požar in eksplozijo. Pri nesreči z nevarnim blagom obstaja tudi možnost ogrožanja ljudi in

## OBČINSKI NAČRT ZAŠČITE IN REŠEVANJA OB MNOŽIČNI NESREČI NA AVTOCESTI ZA OBČINO ŽIROVNICA

živali v bližini nesreče. Iztekanje nevarnega blaga v podtalnico in vodotoke ni možno, ker ima avtocesta urejeno zbiranje meteorne vode.

Pri nastanku požara se posledice predvidijo na vozilih in gradbenih objektih. Obstaja možnost širjenja požara v naravno okolje – gozd.

Ogroženost predorov in drugih objektov na avtocestah pred naravnimi nesrečami je zelo majhna. Vsi objekti so grajeni potresno varno, poplave in plazovi pa prav tako ne ogrožajo trase.

### **1.6.1. Posledice izrednih dogodkov**

Največja verjetnost je pojavljanje zastojev. Sledi omejitev hitrosti in omejitev vožnje po prometnem oziroma prehitevalnem pasu, ter preusmeritev prometa. Izredni dogodek lahko traja od nekaj minut do ure ali več, kar je odvisno od posameznega dogodka, vremenskih razmer ter gostote prometa.

### **1.6.2. Posledice manjše nesreče**

Posledice so lahko različne, od posledic pri prometni nesreči I. kategorije, kjer nastane samo materialna škoda, pa do prometne nesreče IV. kategorije, pri kateri kdo umre ali zaradi posledic nesreče umre v 30 dneh po nesreči.

### **1.6.3. Posledice množične nesreče**

Posledice se kažejo v tem, da je več kot 10 ljudi umrlo ali bilo težko telesno poškodovanih in je nastala velika materialna škoda. V najslabši možni varianti je v primeru nesreče na avtocesti ogroženo tudi do nekaj sto ljudi.

Prometni nesreči ponavadi sledi iztekanje nevarnega blaga v okolje v hujših primerih pa se lahko razvije v požar ali eksplozijo. Pri nesreči z nevarnim blagom obstaja tudi možnost ogrožanja ljudi in živali v bližini nesreče.

Pri nastanku požara se posledice predvidevajo na gradbenih objektih. Obstaja tudi možnost širjenja požara v naravno okolje – gozd. Ogroženost avtoceste pred naravnimi nesrečami je majhna, vendar ni zanemarljiva.

### **1.6.4. Možne verižne nesreče**

Ob množični nesreči na avtocesti lahko pride do naslednjih verižnih nesreč:

- naleta vozil – verižno trčenje,
- požara na vozilih in ostalih objektih v bližini avtoceste,
- eksplozije kot posledica požara na vozilih,
- onesnaženja okolja z nevarnim blagom ter
- požara v naravnem okolju (gozdni požar).

## **1.7. Verjetnost pojavljanja nesreče in možnost predvidevanja nesreče**

### **1.7.1. Verjetnost pojavljanja izrednih dogodkov**

Glede na znane podatke je možno pojavljanje zastojev, ki se najpogosteje pojavljajo tekom dneva (v časovnih terminih, ko je tudi frekvenca prometa gostejša), prav tako med vikendi ter v času

## OBČINSKI NAČRT ZAŠČITE IN REŠEVANJA OB MNOŽIČNI NESREČI NA AVTOCESTI ZA OBČINO ŽIROVNICA

dopustov in praznikov. Med izrednimi dogodki sta tudi pojavljanje vožnje v nasprotni smeri in slaba vidljivost.

### 1.7.2. Verjetnost pojavljanja manjših nesreč

Verjetnost pojavljanja manjših nesreč je odvisna od preobremenjenosti avtoceste na objektih prometne infrastrukture. Največ se na avtocestah pojavljajo prometne nesreče I. in II. kategorije, pri katerih ni potrebna intervencija sil za zaščito, reševanje in pomoč. Manjšo nesrečo obvladuje redna služba Avtocestne baze Hrušica, v sodelovanju s policijo in rednimi intervencijskimi enotami in službami.

### 1.7.3. Verjetnost pojavljanja množičnih nesreč

Verjetnost pojavljanja množičnih nesreč, kadar bi v nesreči umrlo ali bilo težje telesno poškodovanih več kot 10 oseb je zelo majhna. Največja verjetnost je, da do takšne nesreče pride ob gosti megli ali poledici, ki se pojavlja na bolj izpostavljenih delih cestišča (npr. v občini Žirovnica viadukt Moste).

Večino nevarnosti pa predstavljajo nesreče z nevarnim blagom, ker ni možno pridobiti točnih podatkov o količini še manj pa o vseh vrstah nevarnega blaga, ki se ga prevaža po avtocestah. Glede na vsakodnevne velike količine prevozov naftnih derivatov in drugega nevarnega blaga po avtocestah, obstaja bistveno večja nevarnost nesreče z nevarnim blagom, kot pa jo priznavamo.

Možnost naravnih in drugih nesreč je minimalna. Na območju občine Žirovnica ogroženost predstavljata močan veter in snežni zameti. Vsi objekti na avtocesti so zgrajeni potresno varno. Verjetnosti pojavljanja nesreč zaradi terorizma ni mogoče definirati, možnost pa obstaja.

## 1.8. Sklepne ugotovitve

Družba za avtoceste v Republiki Sloveniji, d.d., je po Zakonu o spremembah in dopolnitvah Zakona o družbi za avtoceste v Republiki Sloveniji odgovorna za upravljanje in vzdrževanje avtoceste. Na podlagi Zakona o javnih cestah je Družba za avtoceste v Republiki Sloveniji, d.d. odgovorna za določene naloge in odgovornosti, med drugim tudi za nadzor stanja, prometno ureditev in izvajanje nalog rednega vzdrževanja avtocest. Podrobneje so razmerja opredeljena v koncesijski pogodbi o upravljanju in vzdrževanju avtocest, ki jo ima Družba za avtoceste v Republiki Sloveniji, d.d. sklenjeno z Republiko Slovenijo, kjer je tudi določeno omrežje javnih cest, ki so v pristojnosti Družbe za avtoceste v Republiki Sloveniji, d.d..

V pristojnosti Občine Žirovnica so naloge in ukrepi za zaščito življenja in zdravja prebivalcev v primeru, da bi prišlo do nesreče z nevarno snovjo na avtocesti in bi posledice le te prizadele območje občine Žirovnica.

Za preprečitev oziroma ublažitev in odpravo posledic nesreče z nevarnimi snovmi na avtocesti mora Občina Žirovnica:

- poskrbeti za evakuacijo, sprejem in oskrbo ogroženih prebivalcev ter
- organizirati nujno medicinsko pomoč in pomoč za ogrožene prebivalce.

Ti ukrepi in naloge zaščite, reševanja in pomoči so podrobneje predstavljeni v poglavjih *8.1. Ukrepi zaščite, reševanja in pomoči* in *8.2. Naloge zaščite, reševanja in pomoči* tega načrta.

Ostali ukrepi in naloge zaščite, reševanja in pomoči se izvajajo na državni oziroma regijski ravni in so opredeljeni v regijskem Načrtu zaščite in reševanja ob množični nesreči na avtocesti za Gorenjsko regijo, Verzija 2.1.

## 2. OBSEG NAČRTOVANJA

### 2.1. Temeljne ravni načrtovanja

Da bi bilo ukrepanje ob množični nesreči na avtocesti učinkovito, je potrebno pripraviti ustrezne načrte na regijski, obratni in občinski ravni.

S tem načrtom se urejajo ukrepi za zaščito in reševanje, ki so v pristojnosti Občine Žirovnica.

Temeljni načrt je regijski Načrt zaščite in reševanja ob množični nesreči na avtocesti za Gorenjsko regijo, Verzija 2.1.

Na ravni občine Žirovnica je izdelan Občinski načrt zaščite in reševanja ob množični nesreči na avtocesti za občino Žirovnica, Verzija 1.0.

Občinski načrt zaščite in reševanja ob množični nesreči na avtocesti za občino Žirovnica, Verzija 1.0. izdelata občinska uprava Občine Žirovnica.

Občinski načrt zaščite in reševanja ob množični nesreči na avtocesti je usklajen z Regijskim načrtom zaščite in reševanja ob množični nesreči na avtocesti, Verzija 2.1.

Osnutek Občinskega načrta zaščite in reševanja ob množični nesreči na avtocesti za občino Žirovnica mora biti javno predstavljen, tako da javna predstavitev traja najmanj 30 dni, na krajevno običajen način.

Občinski načrt zaščite in reševanja ob množični nesreči na avtocesti za občino Žirovnica mora biti javno predstavljen najpozneje v 90 dneh po njegovem sprejetju.

D – 1601	Navodilo o vzdrževanju in razdelitvi Občinskega načrta zaščite in reševanja ob množični nesreči na avtocesti za občino Žirovnica
P - 1600	Evidenca ažuriranja Občinskega načrta zaščite in reševanja ob množični nesreči na avtocesti za občino Žirovnica
D - 1	Pridobivanje podatkov, ki so potrebni za izvajanje občinskih načrtov zaščite in reševanja za občino Žirovnica

### 2.2. Načela zaščite, reševanja in pomoči

Zaščita, reševanje in pomoč ob množični nesreči na avtocesti se organizira v skladu z naslednjimi načeli:

- Vsakdo ima pravico do zaščite, reševanja in pomoči, če je zaradi nesreče ogroženo njegovo življenje, zdravje ali premoženje.
- Ob nesreči ima zaščita in reševanje človeških življenj prednost pred vsemi drugimi zaščitnimi in reševalnimi dejavnostmi.
- Ob nesreči je vsakdo dolžan pomagati po svojih močeh in sposobnostih.
- Občina Žirovnica pri zagotavljanju varstva pred naravnimi in drugimi nesrečami v skladu s svojimi pristojnostmi prednostno organizira izvajanje preventivnih ukrepov.
- Občina Žirovnica uporabi za zaščito, reševanje in pomoč ob naravni ali drugi nesreči najprej svoje sile in sredstva. Kadar zaradi velikega obsega nesreče oziroma ogroženosti ne more zagotoviti

## OBČINSKI NAČRT ZAŠČITE IN REŠEVANJA OB MNOŽIČNI NESREČI NA AVTOCESTI ZA OBČINO ŽIROVNICA

zadostnih sil in sredstev oziroma te niso zagotovljene s strani sosednjih občin, država (regije) zagotavlja uporabo sil in sredstev s širšega območja.

- Vse dejavnosti za zaščito, reševanje in pomoč so človekoljubne narave.
- Da bi preprečili ali vsaj ublažili posledice naravnih in drugih nesreč, je treba ukrepati hitro in učinkovito. Zato morajo biti sile za zaščito, reševanje in pomoč organizirane, opremljene in usposobljene tako, da se na nesrečo lahko odzovejo v najkrajšem možnem času.
- Podatki o nevarnostih ter o dejavnostih organov Občine Žirovnica in drugih izvajalcev nalog varstva pred naravnimi in drugimi nesrečami so javni. Občina Žirovnica mora zagotoviti, da je prebivalstvo na območju, ki bi ga lahko prizadela naravna ali druga nesreča, obveščeno o nevarnostih.

### **3. KONCEPT ZAŠČITE, REŠEVANJA IN POMOČI OB MNOŽIČNI NESREČI NA AVTOCESTI**

#### **3.1. Temeljne podmene načrta**

Občinski načrt zaščite in reševanja ob množični nesreči na avtocesti za občino Žirovnica je izdelan za ukrepanje v primeru množične nesreče na avtocesti A2 Karavanke – Obrežje na območju občine Žirovnica (odsek "Moste – Vrba").

Javne ceste so prometne površine splošnega pomena za cestni promet, ki jih lahko vsak prosto uporablja na način in pod pogoji, določenimi s predpisi, ki urejajo javne ceste in varnost prometa na njih. Avtocesta je državna cesta, namenjena daljinskemu prometu motornih vozil, ki izpolnjujejo predpisane pogoje za avtocesto in je označena s predpisanim prometnim znakom.

Množična nesreča na avtocesti je, kadar je v nesreči umrlo ali je težje telesno poškodovanih več kot 10 oseb. Množična nesreča na avtocesti je tudi, če je v nesreči udeleženo eno ali več tovornih vozil, ki prevažajo nevarno blago in je ob nesreči prišlo do eksplozije ali uhajanja nevarnega blaga v okolje, ki ima škodljive učinke na ljudi in širše okolje.

Gasilci, reševalci oziroma policija na mestu nesreče ugotovijo, ali gre za množično nesrečo in o tem obvestijo Regijski center za obveščanje Kranj.

Ob nesreči v cestnem prometu je za operativno izvajanje nalog zaščite, reševanja in pomoči na kraju nesreče odgovoren vodja intervencije, ki koordinira delovanje vseh reševalnih enot. Vodja intervencije je vodja interventne skupine gasilske enote širšega pomena, na območju občine Žirovnica torej Gasilsko reševalne službe Jesenice.

Vodja intervencije ali policija, po odločitvi preiskovalnega sodnika (vodi ogled kraja nesreče, odloča o poteku in zaključku ogleda kraja nesreče), zaradi čim hitrejše odprave posledic nesreče in sprostitve prometa na avtocesti, odredi odvoz poškodovanih vozil z vozili Avto-moto zveze Slovenije oziroma z vozili druge ustrezne službe.

Ob nesreči pri prevozu nevarnega blaga je prevoznik tisti, ki mora zavarovati, pobrati ali odstraniti oziroma dati nevarno blago na za to določen prostor ali poskrbeti, da ni več nevarnosti. Če prevoznik tega ne more izvesti, na njegove stroške to stori organizacija, ki je pooblaščen za reševanje nesreč z nevarnim blagom.

Občina Žirovnica je še posebej ob nesreči pri prevozu nevarnega blaga na območjih, ki so lahko prizadeta, dolžna poskrbeti za zaščito, reševanje in pomoč.

#### **3.2. Zamisel izvedbe zaščite in reševanja**

##### **3.2.1. Koncept odziva ob nesreči na avtocesti**

Koncept odziva ob nesreči na avtocesti temelji na dogodkih in posledicah, ki bi jih lahko nesreča povzročila.

##### **1. IZREDNI DOGODEK – NESREČA:**

- onesnaženo ali spolzko cestišče (zimske razmere),
- poslabšanje vidljivosti (megla, dim),
- pojav živali na cestišču,
- stoječe vozilo, okvara vozila,

## OBČINSKI NAČRT ZAŠČITE IN REŠEVANJA OB MNOŽIČNI NESREČI NA AVTOCESTI ZA OBČINO ŽIROVNICA

- vožnja v nasprotno smer,
- vzpostavitev telefonskega klica "klic v sili" in
- zastoj na avtocesti.

Izredni dogodek obvladuje redna služba Družbe za avtoceste Republike Slovenije, d.d.. Ob izrednem dogodku se glede na vrsto dogodka na avtocesti vključi ustrezna prometna signalizacija, obvesti policija, aktivira se dežurna ekipa upravljavca in vzdrževalca avtoceste, ki zavaruje območje in postavi ustrezno prometno signalizacijo, spremlja stanje ter odpravi posledice.

### 2. MANJŠA NESREČA:

Glede na posledice se manjše nesreče delijo na štiri kategorije:

- prometna nesreča I. kategorije, pri kateri je nastala samo materialna škoda;
- prometna nesreča II. kategorije, pri kateri je najmanj ena oseba lahko telesno poškodovana;
- prometna nesreča III. kategorije, pri kateri je najmanj ena oseba hudo telesno poškodovana in
- prometna nesreča IV. kategorije, pri kateri je kdo umrl ali je zaradi posledic nesreče umrl v 30 dneh po nesreči.

Manjšo nesrečo obvladuje redna služba Družbe za avtoceste Republike Slovenije, d.d. v sodelovanju s policijo in rednimi intervencijskimi enotami in službami. Izvajajo se vse naloge, opisane v izrednem dogodku ter dodatno še obveščanje pristojnih organov in javnosti, aktiviranje sil za zaščito, reševanje in pomoč v omejenem obsegu, izvajanje zaščitnih ukrepov in spremljanje razvoja dogodkov.

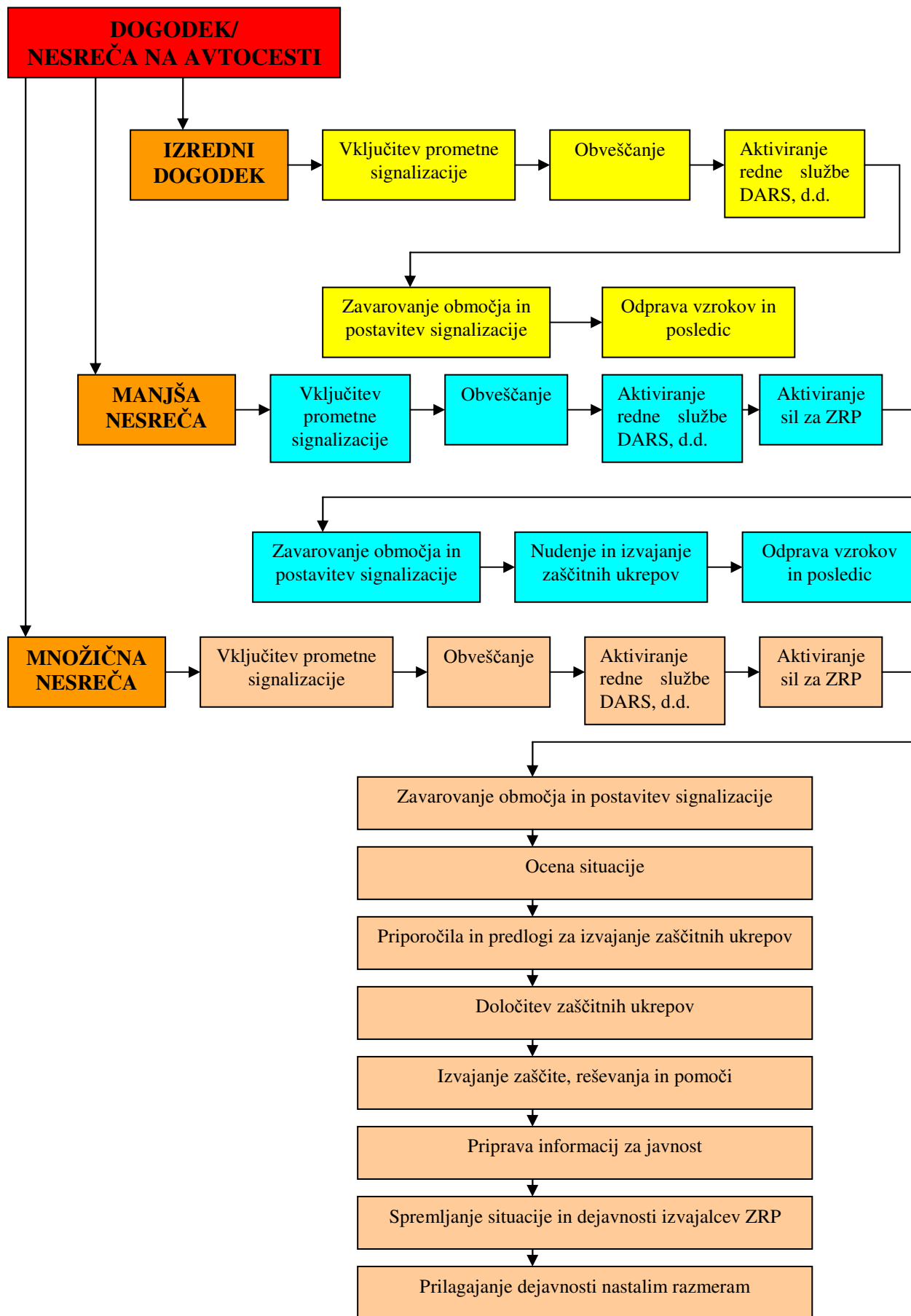
### 3. MNOŽIČNA NESREČA:

Množična nesreča na avtocesti je, kadar je v nesreči umrlo ali je težje telesno poškodovanih več kot 10 oseb. Množična nesreča na avtocesti je tudi, če je v nesreči udeleženo eno ali več tovornih vozil, ki prevažajo nevarno snov in je ob nesreči prišlo do eksplozije ali uhajanja nevarnega blaga v okolje, ki ima škodljive učinke na ljudi in širše okolje.

V aktivnostih ukrepanja, opisanih pri manjših nesrečah, se ob množičnih nesrečah intervencijskim enotam in službam pridružijo tudi sile za zaščito, reševanje in pomoč občine Žirovnica, ki jih aktivira vodja intervencije ali poveljnik Civilne zaščite Občine Žirovnica.

Potek glavnih dejavnosti je prikazan na shemi odziva ob nesreči na avtocesti na spodnji sliki 3.

OBČINSKI NAČRT ZAŠČITE IN REŠEVANJA OB MNOŽIČNI NESREČI NA AVTOCESTI ZA OBČINO ŽIROVNICA



Slika 4: Shema odziva ob nesreči na avtocesti



### **3.3. Uporaba načrta**

Občinski načrt zaščite in reševanja ob množični nesreči na avtocesti za občino Žirovnica se aktivira, ko pride do množične nesreče na avtocesti, ko je zaradi sproščanja nevarne snovi ogroženo območje občine Žirovnica oziroma življenje in zdravje ljudi na območju občine Žirovnica

Odločitev o uporabi Občinskega načrta zaščite in reševanja ob množični nesreči na avtocesti za občino Žirovnica sprejme poveljnik Civilne zaščite Občine Žirovnica oziroma njegov namestnik.

Če viri Občine Žirovnica na prizadetem območju ne zadoščajo za učinkovito zaščito, reševanje in pomoč, se glede na posledice za zaprosi regijske oziroma državne sile in sredstva, ki so na voljo.

## 4. SILE, SREDSTVA IN VIRI ZA IZVAJANJE NAČRTA

### 4.1. Pregled organov in organizacij, ki sodelujejo pri izvedbi nalog iz pristojnosti Občine Žirovnica

#### 4.1.1. Organi občine

- župan Občine Žirovnica,
- občinska uprava Občine Žirovnica,
- Policijska uprava Kranj, Policijska postaja Jesenice

P – 1	Seznam odgovornih oseb občinske uprave Občine Žirovnica
P - 2	Seznam delavcev občinske uprave Občine Žirovnica

#### 4.1.2. Sile za zaščito, reševanje in pomoč

- ORGANI CIVILNE ZAŠČITE OBČINE ŽIROVNICA:

- poveljnik Civilne zaščite Občine Žirovnica,
- namestnik poveljnika Civilne zaščite Občine Žirovnica,
- štab Civilne zaščite Občine Žirovnica

P - 3	Seznam članov štaba Civilne zaščite Občine Žirovnica
-------	--

- ENOTE IN SLUŽBE CIVILNE ZAŠČITE OBČINE ŽIROVNICA:

- ekipa za prvo pomoč,
- služba za podporo (vodstvo službe za podporo, ekipa za oskrbo, ekipa za zveze, ekipa za prevoz, ekipa za psihološko pomoč, ekipa za informacijsko in komunikacijsko podporo in ekipa za administrativno podporo in druge potrebe Štaba Civilne zaščite Občine Žirovnica)

P – 4	Seznam občinskih sil za zaščito, reševanje in pomoč
P - 6	Pregled služb za podporo

- PROSTOVOLJNE SILE DRUŠTEV IN DRUGIH NEVLADNIH ORGANIZACIJ:

- Prostovoljno gasilsko društvo Zabreznica,
- Prostovoljno gasilsko društvo Smokuč,
- Društvo gorske reševalne službe Radovljica,
- ZSKSS, Skavtski steg Pod svobodnim soncem, Breznica 1,
- Podvodna reševalna služba Slovenije, Reševalna postaja Bled,
- Radioklub Lesce,
- Kinološko društvo Lesce,
- Območno združenje Rdečega križa Jesenice,
- Župnijska Karitas Breznica

P - 7	Pregled enot, služb in drugih operativnih sestavov društev in drugih nevladnih organizacij, ki sodelujejo pri reševanju
P - 8	Pregled gasilskih enot, ki sodelujejo pri reševanju
P - 9	Pregled humanitarnih organizacij v občini Žirovnica s podatki o vodilnih osebah teh organizacij

# OBČINSKI NAČRT ZAŠČITE IN REŠEVANJA OB MNOŽIČNI NESREČI NA AVTOCESTI ZA OBČINO ŽIROVNICA

## • POKLICNE SILE:

- Gasilsko reševalna služba Jesenice,
- Zdravstveni dom Jesenice, Zdravstvena postaja Selo pri Žirovnici,
- Center za socialno delo Jesenice

P – 10	Pregled poklicnih in prostovoljnih gasilskih enot
P – 11	Pregled zdravstvenih domov in zdravstvenih postaj
P – 12	Pregled služb, podjetij in drugih organizacij pomembnih za izvajanje nalog zaščite, reševanja in pomoči

### **4.1.3. Sile za zaščito, reševanje in pomoč regije**

V primeru, da Občina Žirovnica s svojimi silami in sredstvi ne obvladuje situacije, zaprosi za pomoč regijo.

P - 14	Seznam regijskih sil za zaščito, reševanje in pomoč (URSZR Kranj)
--------	---

## **4.2. Materialno-tehnična sredstva za izvajanje načrta**

Reševalne enote, službe in operativni sestavi uporabljajo lastna materialno tehnična sredstva in opremo. Oprema in sredstva se zagotavljajo na podlagi predpisanih meril za organiziranje, opremljanje in usposabljanje sil za zaščito, reševanje in pomoč. O pripravljenosti in aktiviranju sredstev iz popisa za potrebe enot in služb Civilne zaščite Občine Žirovnica ter drugih sil za zaščito, reševanje in pomoč odloča poveljnik Civilne zaščite občine Žirovnica oziroma njegov namestnik.

Materialno tehnična sredstva se načrtujejo za:

- zaščitno in reševalno opremo ter orodje (oprema, vozila ter tehnična in druga sredstva, ki jih potrebujejo strokovnjaki, reševalne enote, službe in reševalci) ter
- sredstva pomoči (živila, pitna voda, zdravila in drugi predmeti in sredstva, ki so namenjena brezplačni razdelitvi ogroženim prebivalcem).

Pri materialno tehnični sredstvih je iz Priloge 15 razvidno, da občina Žirovnica ne razpolaga z zadostnimi viri.

P – 15	Bilanca potrebnih sredstev pomoči – mehanizacija (materialna dolžnost)
P – 16	Pregled opreme in sredstev občinske enote

## **4.3. Predvidena finančna sredstva za izvajanje načrta**

Stroške v zvezi delovanja enot in služb Civilne zaščite Občine Žirovnica in Štaba Civilne zaščite Občine Žirovnica zagotavlja Občina Žirovnica.

Finančna sredstva se načrtujejo za:

- stroške operativnega delovanja (povračilo stroškov za aktivirane pripadnike Civilne zaščite Občine Žirovnica in druge sile zaščite, reševanja in pomoči),
- stroške usposabljanja enot in služb,
- materialne stroške (prevozne stroške in gorivo, mazivo, idr.),
- stroške nakupa in vzdrževanja opreme in sredstev za zaščito, reševanje in pomoč.

OBČINSKI NAČRT ZAŠČITE IN REŠEVANJA OB MNOŽIČNI NESREČI NA AVTOCESTI ZA OBČINO  
ŽIROVNICA

Stroški se pokrijejo iz sredstev, namenjenih v proračunu Občine Žirovnica za usposabljanje enot in služb, izvedbo akcij ter intervencije, v primeru večjih potreb pa iz proračunske rezerve na podlagi odloka, ki ga predstavlja župan Občine Žirovnica in sprejme Občinski svet Občine Žirovnica.

P - 17 Načrtovana finančna sredstva za izvajanje načrta
---

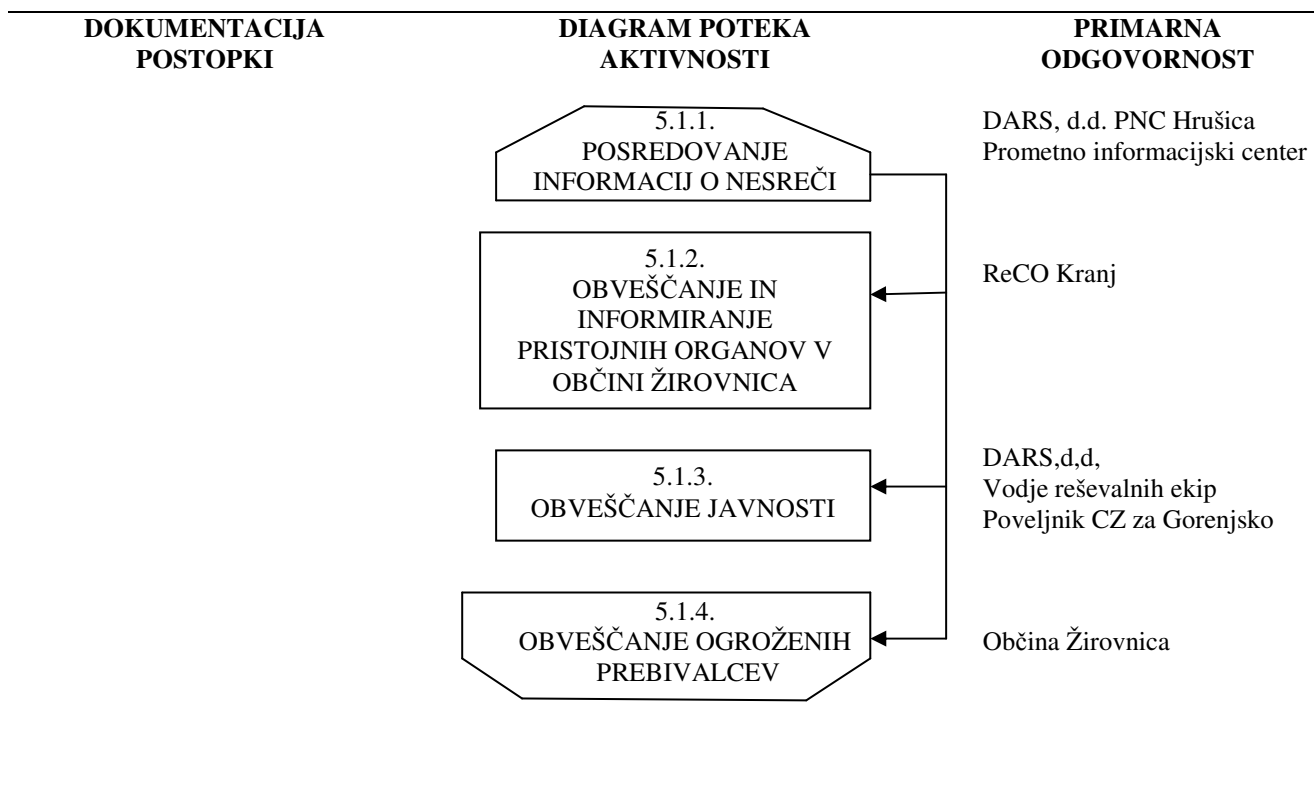
## 5. OPAZOVANJE, OBVEŠČANJE IN ALARMIRANJE

### 5.1. Opazovanje in obveščanje v primeru nesreče z nevarno snovjo na avtocesti, ko bi bilo zaradi sproščanja nevarnih snovi ogroženo območje občine Žirovnica

Opazovanje ob normalnih pogojih, ko ne preti povečana nevarnost nastanka nesreče z nevarno snovjo na avtocesti, ko bi bilo zaradi sproščanja nevarnih snovi ogroženo območje občine Žirovnica, poteka v skladu z Uredbo o organizaciji in delovanju sistema opazovanja, obveščanja in alarmiranja.

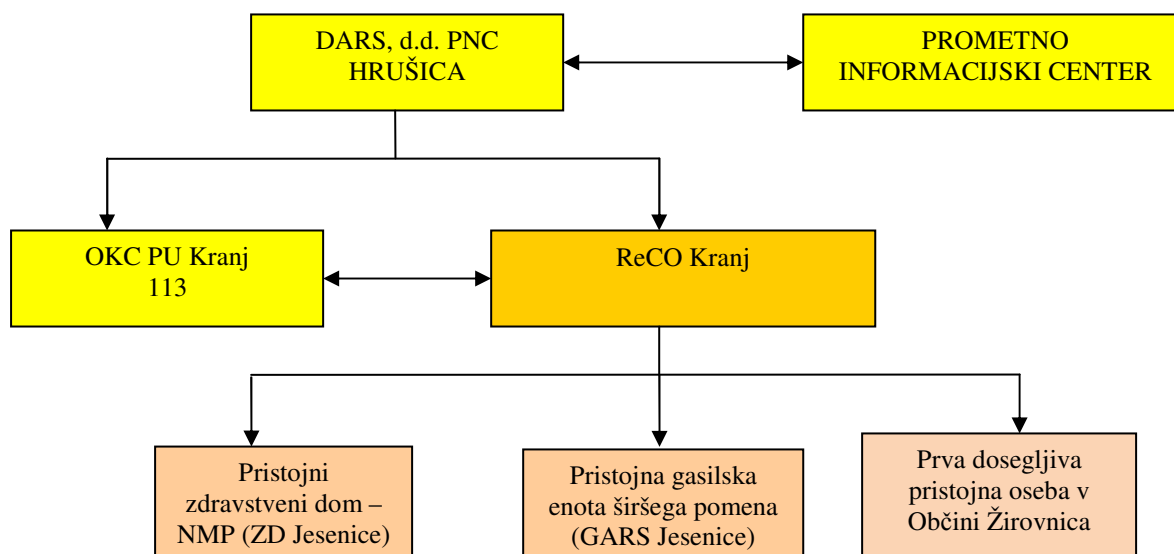
Odgovorne osebe v Občini Žirovnica so dolžne stalno spremljati informacije o stanju na državnih cestah na spletnih straneh Prometno informacijskega centra ter prejeta obvestila preko Regijskega centra za obveščanje Kranj in na druge načine.

Ob povečani nevarnosti, da bi bilo zaradi sproščanja nevarne snovi ob nesreči z nevarno snovjo na avtocesti ogrožene območje občine Žirovnica, se vzpostavi stalno vizualno opazovanje. Odločitev o tem sprejme v soglasju z županom Občine Žirovnica poveljnik Civilne zaščite Občine Žirovnica.



Slika 5: Shema opazovanja, obveščanja in alarmiranja ob nesreči z nevarno snovjo na avtocesti, ko bi bilo zaradi sproščanja nevarnih snovi ogroženo območje občine Žirovnica

### 5.1.1. Posredovanje informacij o nesreči



Slika 6: Shema posredovanja informacij ob množični nesreči na avtocesti na območju občine Žirovnica, ko bi bilo zaradi sproščanja nevarnih snovi ogroženo območje občine Žirovnica

Dežurni operativec v DARS, d.d. PNC Hrušica o vsaki nesreči na avtocesti obvesti preko direktne telefonske zveze ali vgrajene radijske postaje ZARE Regijski center za obveščanje Kranj na telefonsko številko **112** ter Operativno komunikacijski center Policijske uprave Kranj na **113**. O nesreči je lahko obveščen tudi Prometno-informacijski center za državne ceste na telefonsko številko **01/518 85 18**, ki deluje neprekinjeno 24 ur. Vsa prejeta sporočila Prometno-informacijski center za državne ceste takoj – neposredno prenese v Regijski center za obveščanje Kranj.

Če je Regijski center za obveščanje Kranj o dogodku/nesreči obveščen s strani udeležencev v prometu oziroma občanov, direktno preko številke **112**, preveri informacijo v DARS, d.d. PNC Hrušica ter postopa v skladu z navodilom Izpostave Uprave Republike Slovenije za zaščito in reševanje Kranj za delo operaterja ob nesrečah v cestnem prometu in Načrtom obveščanja in aktiviranja gasilskih enot ob nesreči na avtocesti za Gorenjsko.

Regijski center za obveščanje Kranj nato posreduje informacije o nesreči pristojnim organizacijam oziroma institucijam (Zdravstveni dom Jesenice in Gasilsko reševalna služba Jesenice) ter v primeru, da je zaradi sproščanja nevarnih snovi ogroženo območje občine Žirovnica, tudi prvo dosegljivo pristojno osebo v Občini Žirovnica.

Informiranje pristojnih oseb v Občini Žirovnica je podrobneje opredeljeno v poglavju *5.1.2. Obveščanje in informiranje pristojnih organov v Občini Žirovnica* tega načrta.

### 5.1.2. Obveščanje in informiranje pristojnih organov v Občini Žirovnica

Regijski center za obveščanje Kranj ob množični nesreči na avtocesti na območju občine Žirovnica, ko bi bilo zaradi sproščanja nevarnih snovi ogroženo območje občine Žirovnica, obvesti prvo dosegljivo pristojno osebo v Občini Žirovnica (v skladu s Seznamom vodilnih oseb, ki jih ReCO obvešča o izrednih dogodkih -

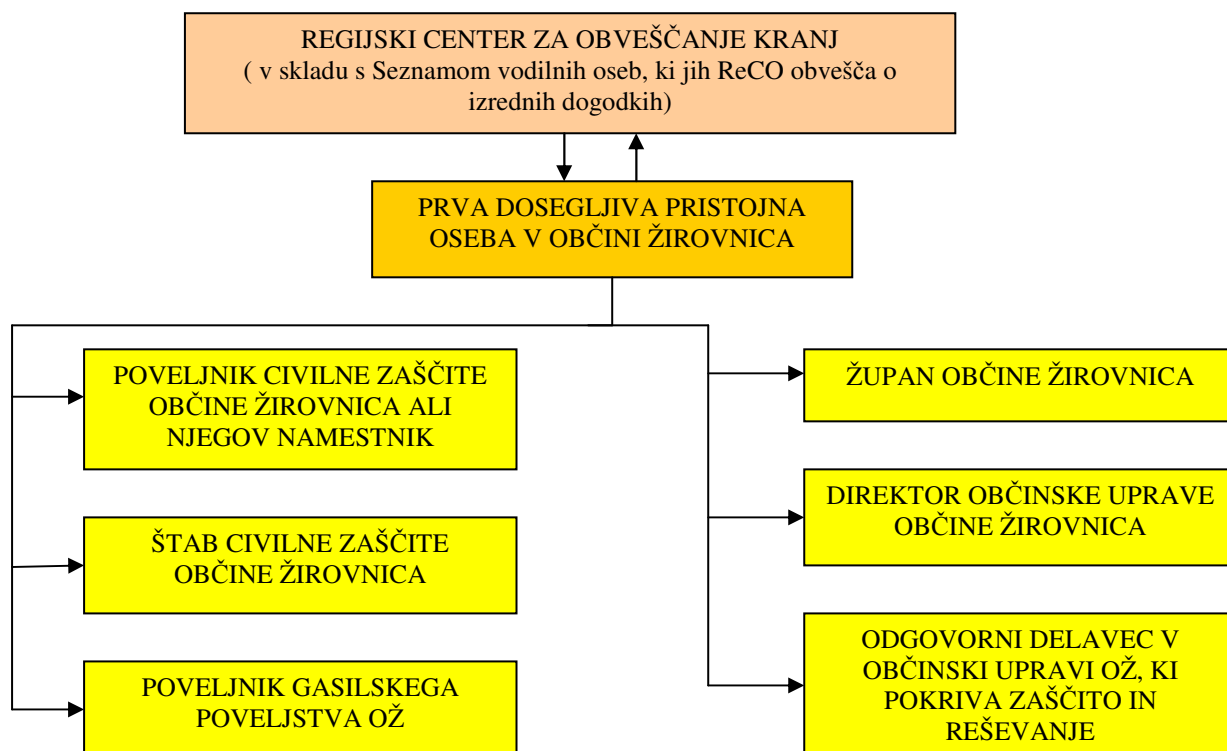
P - 20 Seznam vodilnih oseb, ki jih ReCO obvešča o izrednih dogodkih

## OBČINSKI NAČRT ZAŠČITE IN REŠEVANJA OB MNOŽIČNI NESREČI NA AVTOCESTI ZA OBČINO ŽIROVNICA

Po sprejemu obvestila o nesreči z nevarnim blagom na avtocesti na območju občine Žirovnica, ko bi bilo zaradi sproščanja nevarnih snovi ogroženo območje občine Žirovnica, mora obveščena pristojna oseba obvestiti ostale pristojne osebe v Občini Žirovnica, ki so:

- župan Občine Žirovnica,
- poveljnik Civilne zaščite Občine Žirovnica,
- direktor občinske uprave Občine Žirovnica,
- odgovorni delavec občinske uprave Občine Žirovnica, ki pokriva zaščito in reševanje,
- štab Civilne zaščite Občine Žirovnica in
- poveljnik gasilskega poveljstva Občine Žirovnica.

Župan in poveljnik Civilne zaščite Občine Žirovnica oziroma druge odgovorne osebe komunicirajo s poveljnikom Civilne zaščite za Gorenjsko, vodjo Izpostave Uprave Republike Slovenije za zaščito in reševanje Kranj in pristojnimi inšpekcijskimi službami.



Slika 7: Shema obveščanja ob množični nesreči na avtocesti v občini Žirovnica, ko bi bilo zaradi sproščanja nevarnih snovi ogroženo območje občine Žirovnica

P – 1	Seznam odgovornih oseb občinske uprave Občine Žirovnica
P – 2	Seznam delavcev občinske uprave Občine Žirovnica
P – 3	Seznam članov Štaba Civilne zaščite Občine Žirovnica
P - 20	Seznam vodilnih oseb, ki jih ReCO obvešča o izrednih dogodkih
P - 21	Seznam delavcev Inšpektorata RS za varstvo pred naravnimi in drugimi nesrečami – Izpostava Gorenjska

### 5.1.3. Obveščanje javnosti

Prometno-informacijski center za državne ceste enotno in enovito zbira informacije o stanju na vseh državnih cestah ter jih posreduje javnosti na enoten način, ne glede na to, kdo je upravljavec cest.

## OBČINSKI NAČRT ZAŠČITE IN REŠEVANJA OB MNOŽIČNI NESREČI NA AVTOCESTI ZA OBČINO ŽIROVNICA

Za obveščanje javnosti in komuniciranje z mediji ob množični nesreči na avtocesti so v skladu s pooblastili pristojen DARS, d.d., vodje reševalnih ekip in poveljnik Civilne zaščite za Gorenjsko. Za komunikacijo z mediji iz pristojnosti dela policije je pristojen policijski predstavniki za stike z mediji. Zadolžen je tudi za usklajeno koordiniranje dela na tem področju skupaj z drugimi službami in njihovimi predstavniki. Za obveščanje tujih držav o njihovih državljanih je pristojno Ministrstvo za notranje zadeve.

### 5.1.4. Obveščanje ogroženih prebivalcev

Kjer je prišlo do nesreče z nevarnim blagom je potrebno obvestiti lokalno skupnost o nevarnostih in posledicah.

Ob nesreči pri prevozu nevarnega blaga, ko nenadzorovano širjenje nevarne snovi ogroža območje občine Žirovnica, je za obveščanje prebivalcev o stanju na prizadetem območju zadolžena Občina Žirovnica, skladno s 25. členom Zakona o medijih (Ur. l. RS št. 110/06 - UPB 1), 12. členom Uredbe o organizaciji in delovanju sistema opazovanja, obveščanja in alarmiranja (Ur. l. RS št. 105/07) in 14. členom Pravilnika o obveščanju in poročanju v sistemu varstva pred naravnimi in drugimi nesrečami (Ur. l. RS., št. 26/08). Občinski organi in službe, ki vodijo in izvajajo naloge zaščite, reševanja in pomoči morajo vzpostaviti z ogroženim prebivalstvom na prizadetem območju čim boljše sodelovanje in si pridobiti zaupanje ljudi. Opozarjanje in obveščanje o stanju na prizadetem območju Občina Žirovnica praviloma izvaja preko zvočnikov na intervencijskih vozilih, preko zvočnikov na gasilskih domovih prostovoljnih gasilskih društev Zabreznica in Smokuč preko megafona, s trkanjem in zvonjenjem oziroma delitivjo pisnih obvestil od vrat do vrat, preko elektronskih medijev, preko javnih medijev s sistemom javnega alarmiranja in na druge krajevno običajne načine.

P - 22 Pregled sredstev javnega obveščanja
--

Občina Žirovnica obvešča prebivalce o stanju na prizadetem območju na krajevno običajen način preko svoje spletne strani in preko obvestil za javnost preko Radia Triglav Jesenice.

Občina Žirovnica objavi telefonsko številko na kateri občani lahko dobijo podatke o ogroženosti območja ter življenja in zdravja ljudi in živali, za dodatne informacije pa se lahko organizira tudi informativni center.

V primeru nesreče večjega obsega, kjer je poleg občine Žirovnica prizadetih še več drugih občin, poveljnik Civilne zaščite za Gorenjsko poskrbi za obveščanje in opozarjanje javnosti na pretečo nevarnost prek lokalnih medijev. Za dodatne informacije se prav tako na regijski ravni objavijo posebne telefonske številke.

## **5.2 Alarmiranje**

Z javnim alarmiranjem se prebivalce občine Žirovnica opozarja ne nevarnosti naravnih in drugih nesreč, kadar ogroženih ni mogoče opozoriti z drugimi oblikami obveščanja. Javno alarmiranje se uporablja samo v zelo nujnih primerih, ko je čas glavni dejavnik zaščite, reševanja in pomoči.

Ob množični nesreči na avtocesti pri prevozu nevarnega blaga, ko pride do nenadzorovanega uhajanja teh snovi v okolje in je neposredno ogroženo življenje in zdravje ljudi in živali, bodo ogroženi prebivalci na nevarnost opozorjeni s sirenami javnega alarmiranja. Ogroženo prebivalstvo je potrebno opozoriti na bližajočo se nevarnost z javnim alarmiranjem.



## OBČINSKI NAČRT ZAŠČITE IN REŠEVANJA OB MNOŽIČNI NESREČI NA AVTOCESTI ZA OBČINO ŽIROVNICA

Alarmiranje javnosti, preko gasilskih siren, ki sta montirani na gasilska domova v Smokuču in Zabreznici, v skladu z Uredbo o organizaciji in delovanju sistema opazovanja, obveščanja in alarmiranja, izvede Regijski center za obveščanje Kranj na zahtevo:

- vodje intervencije,
- poveljnika Civilne zaščite Občine Žirovnica ali njegovega namestnika,
- župana Občine Žirovnica ali
- poveljnika Civilne zaščite za Gorenjsko ali njegovega namestnika.

Operater v Regijskem centru za obveščanje Kranj ima v primeru, ko je iz prijave dogodka razvidno, da se sprošča nevarno blago, ki neposredno ogroža okoliško prebivalstvo ali udeležence v prometu, pooblastilo za proženje siren brez predhodne odobritve odgovornih oseb, če bi pridobivanje odobritve pomenilo preveliko zamudo pri izvedbi alarmiranja.

Takoj po znaku "opozorilo za nevarnost", mora Regijski center za obveščanje Kranj posredovati obvestilo po radiu, televiziji oziroma na drug predviden način, o vrsti nevarnosti in posredovati napotke za osebno in vzajemno zaščito ter napotke za izvajanje zaščitnih ukrepov. Napotke operaterju posreduje vodja intervencije, poveljnik ali namestnik poveljnika Civilne zaščite Občine Žirovnica ali poveljnik ali namestnik poveljnika Civilne zaščite Občine Žirovnica.

Regijski center za obveščanje Kranj prebivalce na zgoraj opisan način obvesti tudi v primeru, če je prišlo do proženja siren za alarmiranje zaradi pomote in tehničnih napak.

Znaki javnega alarmiranja, njihova uporaba in namen so:

- **opozorilo (svarilo) na nevarnost: enoličen zvok sirene, ki traja dve minuti;**

napoved bližajoče se nevarnosti naravne ali druge nesreče

- **preplah oziroma neposredna nevarnost: zavijajoč zvok sirene, ki traja eno minuto;**

se lahko uporabi ob nevarnosti poplave, radiološki in kemični nevarnosti, večjem požaru, nevarnosti vojaškega napada ter drugi nevarnosti, ki neposredno ogroža življenje ali zdravje ljudi, živali, premoženja in kulturno dediščino v posameznem naselju ali na širšem območju

- **prenehanje nevarnosti: enoličen zvok sirene, ki traja 30 sekund;**

se obvezno uporabi po prenehanju nevarnosti, zaradi katere je bil izdan znak za preplah oziroma neposredno nevarnost

- **preizkus siren: enoličen zvok sirene, ki je enak znaku za prenehanje nevarnosti;**

se uporabi vsako prvo soboto v mesecu ob 12. uri ob rednem preizkusu sistema javnega alarmiranja, za katerega ni potrebna odločitev pristojnih ali pooblaščenih oseb

P – 1	Seznam odgovornih oseb občinske uprave Občine Žirovnica
P – 20	Seznam vodilnih oseb, ki jih ReCO obvešča o izrednih dogodkih
P - 22	Pregled sredstev javnega obveščanja

V primerih, ko Regijski center za obveščanje Kranj zaradi napake oziroma okvare ne bi mogel prožiti siren, bo Občina Žirovnica alarmiranje izvedla na naslednje načine:

- preko zvočnikov na intervencijskih vozilih prostovoljnih gasilskih društev Zabreznica in Smokuč,
- preko megafonov in
- s trkanjem in zvonjenjem oziroma delitivno obvestil od vrat do vrat.

## 6. AKTIVIRANJE SIL IN SREDSTEV

### 6.1. Aktiviranje organov in njihovih strokovnih služb

Občinske enote, službe in organe civilne zaščite aktivira štab Civilne zaščite Občine Žirovnica ob pomoči službe za podporo (ekipa za zveze in ekipa za administrativno podporo in druge potrebe štaba Civilne zaščite Občine Žirovnica) in občinske uprave Občine Žirovnica. Regijski center za obveščanje Kranj preko pozivnikov aktivira gasilske enote Gasilsko reševalne službe Jesenice in prostovoljnih gasilskih društev Zabreznica in Smokuč ter Gorsko reševalno službo Radovljica in Podvodno reševalno službo Kranj. Aktiviranje dodatnih enot, služb in organov Regijski center za obveščanje Kranj izvede na podlagi odločitev poveljnika Civilne zaščite Občine Žirovnica ali njegovega namestnika oziroma gasilskega poveljnika Občine Žirovnica ali vodje intervencije. Aktiviranje enot za zaščito, reševanje in pomoč v občini Žirovnica lahko zahteva oziroma o aktiviranju odloči tudi župan Občine Žirovnica ali oseba iz seznama vodilnih oseb v občini Žirovnica po pooblastilu župana. Gasilske enote Regijski center za obveščanje Kranj aktivira skladno z Načrtom obveščanja in aktiviranja gasilskih enot v Občini Žirovnica.

Po prejetem obvestilu in prvih poročilih z mesta nesreče poveljnik Civilne zaščite Občine Žirovnica ali njegov namestnik preuči trenutno situacijo. Predvidi možen razvoj dogodkov ter sprejme odločitev o pripravljenosti in aktiviranju organov, ki so pristojni za operativno in strokovno vodenje zaščite, reševanja in pomoči. Glede na razsežnost in ocenjene posledice nesreče posreduje zahtevo za pomoč štabu Civilne zaščite za Gorenjsko in Izpostavi Uprave Republike Slovenije za zaščito in reševanje Kranj.

Ob velikih nesrečah zaradi razbremenitve Regijskega centra za obveščanje Kranj štab Civilne zaščite Občine Žirovnica ali druga odgovorna oseba v Občini Žirovnica prevzame tudi aktiviranje tistih enot, služb in organov, ki jih sicer preko pozivnikov aktivira Regijski center za obveščanje Kranj.

Glede na oceno in možen razvoj dogodkov lahko aktivira:

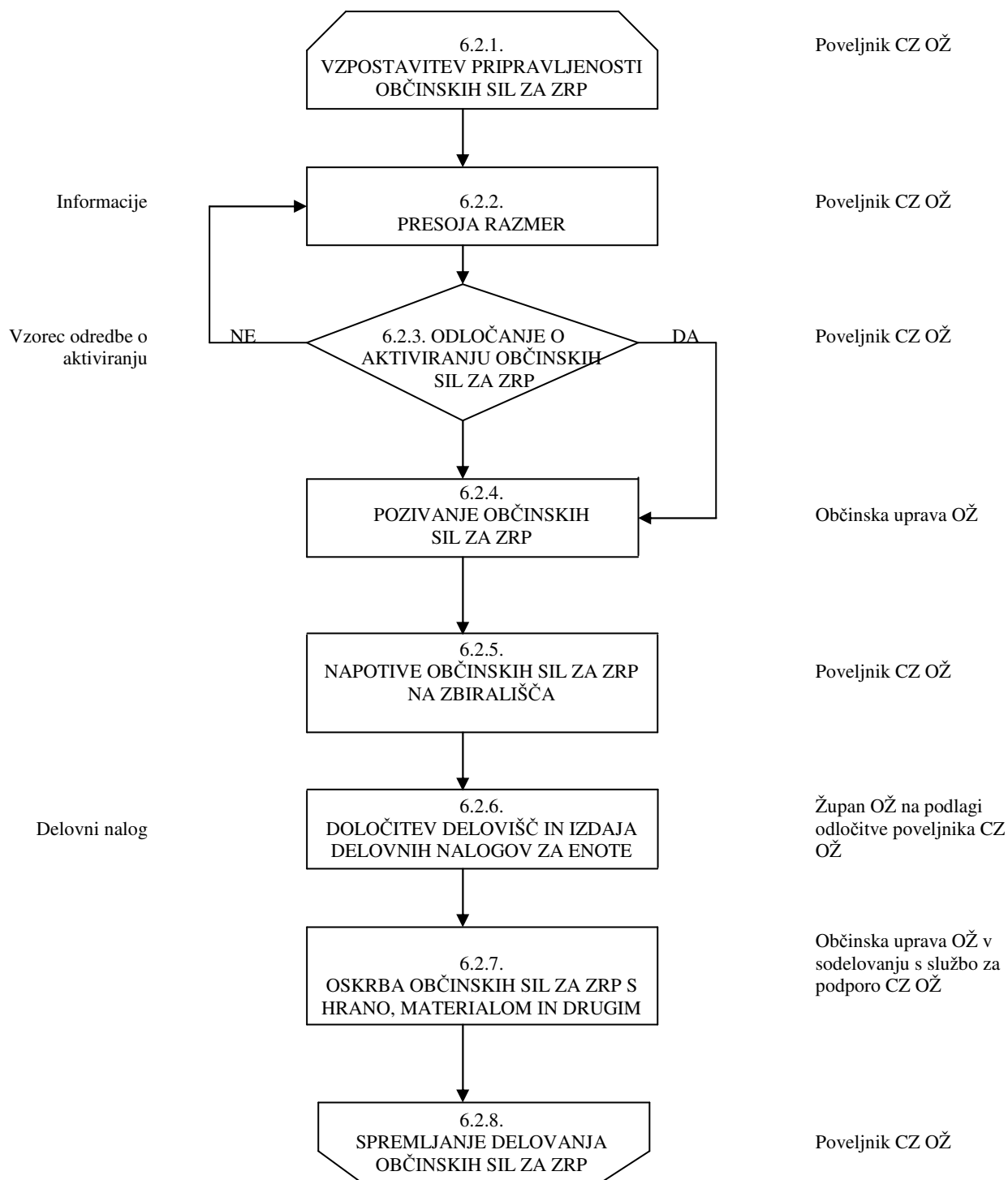
- člane štaba Civilne zaščite Občine Žirovnica,
- odgovorne osebe občinske uprave (direktorico občinske uprave, strokovne in ostale delavce občinske uprave),
- pripadnike Civilne zaščite Občine Žirovnica,
- ostale po nalogu pristojnih oziroma odgovornih oseb.

Aktiviranje se lahko izvaja na naslednje načine:

1. proženje pozivnikov (sistem osebnega klica) – primarni način aktiviranja
2. preko telefonov – sekundarni način

P – 1	Seznam odgovornih oseb občinske uprave Občine Žirovnica
P - 2	Seznam delavcev občinske uprave Občine Žirovnica
P – 3	Seznam članov štaba Civilne zaščite Občine Žirovnica
P - 6	Pregled služb za podporo
D – 2	Dokumenti o aktiviranju in mobilizaciji sil za zaščito, reševanje in pomoč Občine Žirovnica
D – 3	Vzorec odredbe o aktiviranju sil za zaščito, reševanje in pomoč
D – 4	Vzorec delovnega naloga

**6.2. Aktiviranje občinskih sil za zaščito, reševanje in pomoč**

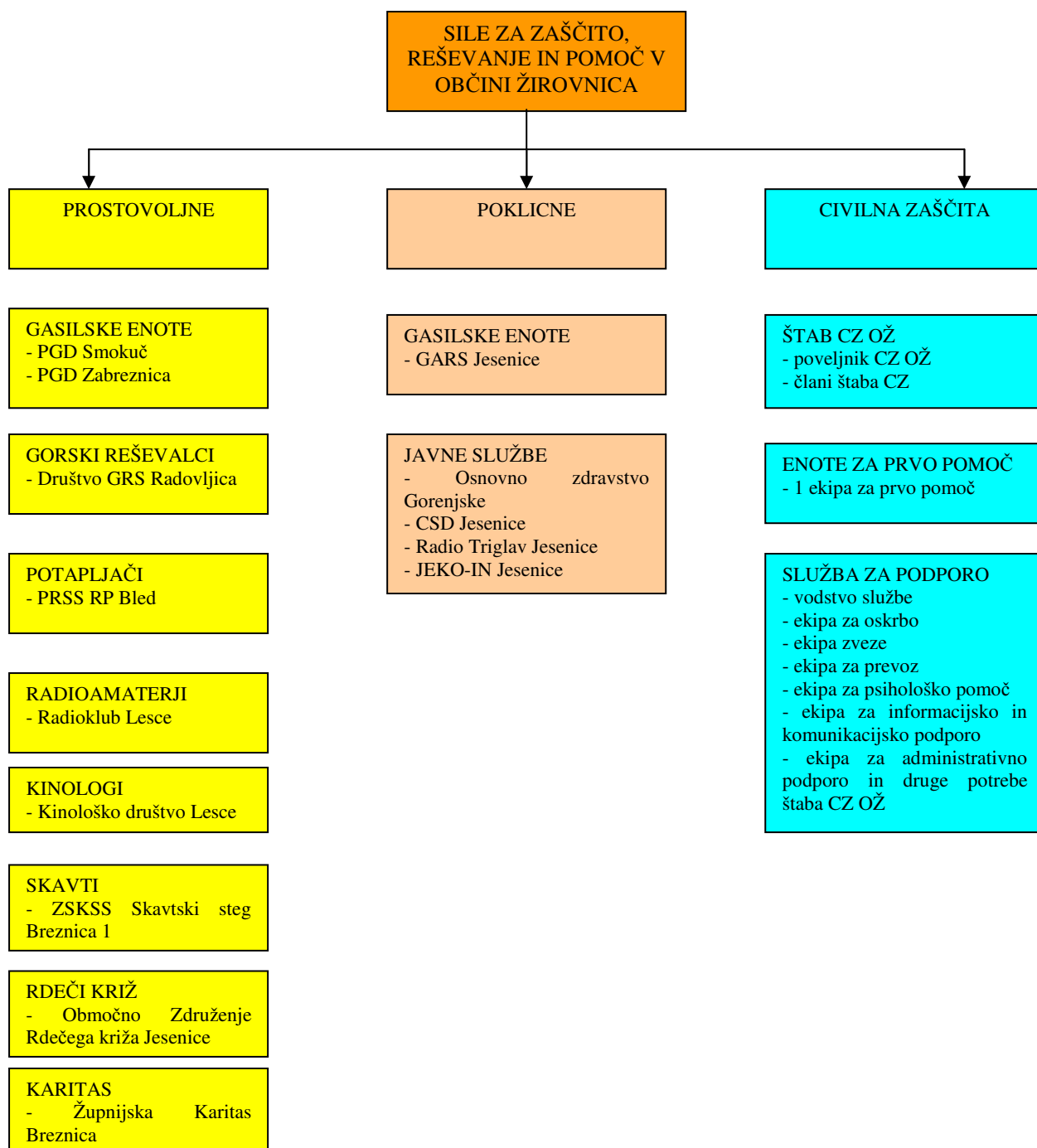


Slika 8: Shema aktiviranja občinskih sil za zaščito, reševanje in pomoč ob nesreči pri prevozu nevarnega blaga na avtocesti zaradi katere je ogroženo območje občine Žirovnica

Aktiviranje obsega postopke in aktivnosti, s katerimi se sile za zaščito, reševanje in pomoč vpokličejo in organizirajo za izvajanje zaščite, reševanja in pomoči. O pripravljenosti in aktiviranju sil za zaščito, reševanje in pomoč na območju občine Žirovnica odloča poveljnik Civilne zaščite Občine Žirovnica.

## OBČINSKI NAČRT ZAŠČITE IN REŠEVANJA OB MNOŽIČNI NESREČI NA AVTOCESTI ZA OBČINO ŽIROVNICA

D - 2	Dokumenti o aktiviranju in mobilizaciji sil za zaščito, reševanje in pomoč Občine Žirovnica
D - 3	Vzorec odredbe o aktiviranju sil za zaščito, reševanje in pomoč
D - 4	Vzorec delovnega naloga



Slika 9: Pregled sil za zaščito, reševanje in pomoč ob nesreči pri prevozu nevarnega blaga na avtocesti zaradi katere je ogroženo območje občine Žirovnica

Pripadnike Civilne zaščite Občine Žirovnica in drugih sil za zaščito, reševanje in pomoč se aktivira/poziva v skladu z dokumenti za aktiviranje sil in sredstev, ki se nahajajo v posebni mapi Aktiviranje in mobilizacija sil in sredstev za zaščito, reševanje in pomoč. Način in postopki aktiviranja občinskih sredstev za zaščito, reševanja in pomoč so opredeljeni v dokumentih o aktiviranju in mobilizaciji sil in sredstev za zaščito, reševanje in pomoč.

## OBČINSKI NAČRT ZAŠČITE IN REŠEVANJA OB MNOŽIČNI NESREČI NA AVTOCESTI ZA OBČINO ŽIROVNICA

Pozivanje pripadnikov civilne zaščite in drugih sil za zaščito, reševanje in pomoč izvaja občinska uprava Občine Žirovnica v sodelovanju z enotami civilne zaščite (ekipa za administrativno podporo, ekipa za zveze) in Izpostavo Uprave Republike Slovenije za zaščito in reševanje Kranj. Občinska uprava Občine Žirovnica izvaja tudi vse zadeve v zvezi z nadomestili plač in povračil stroškov, ki jih imajo pripadniki pri opravljanju dolžnosti v civilni zaščiti oziroma na področju zaščite in reševanja.

Za pozivanje občinskih sil za zaščito, reševanje in pomoč se aktivira ekipa za zveze (kurirji). Poveljnik Civilne zaščite Občine Žirovnica izda odredbo o napotitvi sil za zaščito in reševanja na zbirališča na mesto nesreče. Na podlagi odločitve poveljnika Civilne zaščite Občine Žirovnica izda župan Občine Žirovnica delovne naloge za posamezne enote.

Občinska uprava Občine Žirovnica v sodelovanju s službo za podporo pripravi poročila glede oskrbe sil za zaščito in reševanje s hrano, materialom in drugimi potrebnimi sredstvi.

Za zagotavljanje varnosti se aktivira Policijska postaja Jesenice, ki zavaruje območje nesreče, ureja cestni promet za intervencijska vozila in zavaruje izvajanje zaščitnih ukrepov.

D – 2	Dokumenti o aktiviranju in mobilizaciji sil za zaščito, reševanje in pomoč Občine Žirovnica
D – 3	Vzorec odredbe o aktiviranju sil za zaščito, reševanje in pomoč
D – 4	Vzorec delovnega naloga

Poveljnik Civilne zaščite Občine Žirovnica oziroma gasilski poveljnik Občine Žirovnica, samo za gasilske enote, lahko na podlagi presoje odredita tudi stanje pripravljenosti določenih občinskih sil za zaščito, reševanje in pomoč. Oseba, ki je razglasila stopnjo pripravljenosti, o tem nemudoma obvesti župana Občine Žirovnica.

O razglašeni stopnji pripravljenosti se pripadnike lahko seznanijo preko pozivnikov, telefonov ali na drug krajevno običajen način.

### I. ZELENA STOPNJA PRIPRAVLJENOSTI

Zelena stopnja pripravljenosti velja ves čas, ko ni razglašena višja stopnja pripravljenosti. Pripadniki enot normalno opravljajo vsakdanja opravila. V primeru aktiviranja pripadniki takoj odidejo v matično delovno enoto in posredujejo po navodilih vodje intervencije.

### II. RUMENA STOPNJA PRIPRAVLJENOSTI

Rumena stopnja pripravljenosti se razglasi, ko obstaja povečana možnost nekega dogodka, v katerem bo enota morala posredovati. Možnost, da se bo nek dogodek zgodil, se oceni na podlagi razmer v občini Žirovnica (vremenskih, ...), opozoril Uprave Republike Slovenije za zaščito in reševanje, navodil štaba Civilne zaščite Občine Žirovnica in navodil župana Občine Žirovnica. Pripadniki enot oziroma najmanj zmanjšanj oddelek enote (7 pripadnikov), morajo biti stalno v bližini zbirnega mesta enote (v bližini doma, v domačem kraju, ...). Ob aktiviranju pripadniki takoj odidejo v matično enoto in posredujejo po navodilih vodje intervencije.

### III. RDEČA STOPNJA PRIPRAVLJENOSTI

Rdeča stopnja pripravljenosti se razglasi, ko obstaja povečana možnost nekega dogodka, v katerem bo enota morala posredovati. Verjetnost, da se bo nek dogodek zgodil, se oceni na podlagi razmer v občini Žirovnica (vremenske razmere, stanje vodotokov, ...), opozoril Uprave Republike Slovenije za zaščito in reševanje, navodil štaba Civilne zaščite Občine Žirovnica in navodil župana Občine Žirovnica. Pripadniki enot oziroma najmanj zmanjšanj oddelek enote (7 pripadnikov), morajo biti v pripravljenosti in ustrezno opremljeni v prostorih zbirnega mesta enote. Ob aktiviranju pripadniki takoj odidejo na pomoč in posredujejo po navodilih vodje intervencije.

### **6.3. Zagotavljanje materialnih in finančnih sredstev**

Materialne posledice pri odpravljanju posledic so:

- specialna oprema, potrebna za reševanje (gradbena mehanizacija, naprave za prečiščevanje vode, električni agregati ipd.),
- zaščitna in reševalna oprema,
- sredstva za začasno nastanitev ljudi, ki so ostali brez doma,
- hrana, pitna voda, zdravila, obleka, obutev ipd.,
- o pomoči v finančnih sredstvih, ki jih občina potrebuje za financiranje ukrepov in nalog pri zagotavljanju osnovnih pogojev za življenje, odloča Vlada Republike Slovenije.

Če Občina Žirovnica ne more obvladovati posledic nesreče z lastnimi silami, pošlje prošnjo za pomoč poveljniku Civilne zaščite za Gorenjsko. O uporabi materialnih sredstev odloča poveljnik Civilne zaščite Občine Žirovnica oziroma njegov namestnik.

P - 3    Seznam članov štaba Civilne zaščite Občine Žirovnica
---

#### **6.3.1. Logistični center**

Po potrebi se organizira logistični center in sicer na lokaciji, ki je odvisna od vrste in obsega potrebne pomoči. Vodjo logističnega centra imenuje župan.

Občinski logistični center ob množični nesreči na avtocesti bo organiziran v prostorih Občine Žirovnica, Breznica 3, 4274 Žirovnica, lahko pa tudi neposredno na prizadetem območju. V primeru, da zaradi poškodovanosti objekta, poškodovanosti komunikacij ali drugih razlogov ni mogoče organizirati logističnega centra na tej lokaciji, se organizira na rezervni lokaciji v prostorih Osnovne šole Žirovnica, Zabreznica 4, 4274 Žirovnica.

Prispela pomoč se zbira v logističnem centru, od koder se organizira razdelitev na kraj nesreče. Ekipa za oskrbo, ekipa za administrativno podporo in druge potrebe štaba Civilne zaščite Občine Žirovnica, ekipa za prevoz, skavtski steg Pod svobodnim soncem Breznica 1, prostovoljci župnijske Karitas Breznica ter Območnega združenja Rdečega križa Jesenice in ostale enote civilne zaščite sodelujejo pri razdeljevanju pomoči občine, regije ali države na prizadeto območje.

## 7. UPRAVLJANJE IN VODENJE

### 7.1. Organi in njihove naloge

Vodenje sil za zaščito, reševanje in pomoč je urejeno z Zakonom o varstvu pred naravnimi in drugimi nesrečami (Ur. l. RS št. 51/06-UPB1 in 97/2010). Po tem zakonu se varstvo pred naravnimi in drugimi nesrečami organizira in izvaja kot enoten sistem na lokalni, regionalni in državni ravni.

Posamezni organi vodenja na občinski ravni imajo ob nesreči pri prevozu nevarnega blaga na avtocesti, ko bi bilo lahko zaradi sproščanja nevarnih snovi ogroženo območje občine Žirovnica te naloge:

#### 7.1.1 Župan Občine Žirovnica:

- imenuje poveljnika Civilne zaščite Občine Žirovnica in štab CZ Občine Žirovnica,
- skrbi za izvajanje priprav za varstvo pred naravnimi in drugimi nesrečami,
- sprejme načrte zaščite in reševanja,
- določi vrsto in obseg sil za zaščito, reševanje in pomoč iz 73., 75. in 76. člena Zakona o varstvu pred naravnimi in drugimi nesrečami,
- skrbi za izvajanje ukrepov za preprečevanje in zmanjševanje posledic naravnih in drugih nesreč,
- vodi zaščito, reševanje in pomoč ter odpravljanje posledic naravnih in drugih nesreč in
- skrbi za obveščanje prebivalstva o nevarnostih, stanju varstva in sprejetih zaščitnih ukrepih.

#### 7.1.2. Občinska uprava Občine Žirovnica:

- izdela načrte zaščite in reševanja,
- Izpostavi Uprave Republike Slovenije za zaščito in reševanje Kranj sporoča podatke za potrebe varstva pred naravnimi in drugimi nesrečami, na predpisan način,
- organizira neobvezne oblike usposabljanja prebivalcev za osebno in vzajemno pomoč ter za izvajanje predpisanih zaščitnih ukrepov in
- opravlja druge naloge iz svoje pristojnosti.

P - 1	Seznam odgovornih oseb občinske uprave Občine Žirovnica
P - 2	Seznam delavcev občinske uprave Občine Žirovnica
P - 3	Seznam članov štaba Civilne zaščite Občine Žirovnica
D - 13	Pristojnosti in naloge občinske uprave Občine Žirovnica ob naravnih in drugih nesrečah

#### 7.1.3. Poveljnik Civilne zaščite Občine Žirovnica:

- oceni posledice množične nesreče na avtocesti in potrebo po vključitvi sil in sredstev za zaščito, reševanje in pomoč,
- vodi operativno strokovno dejavnost Civilne zaščite Občine Žirovnica in drugih sil za zaščito, reševanje in pomoč,
- predlaga in ureja zaščitne ukrepe,
- nadzoruje izvajanje nalog – spremlja stanje na prizadetem območju,
- usklajuje izvajanje operativnih ukrepov in dejavnosti organov Občine Žirovnica,
- usmerja dejavnost za zaščito, reševanje in pomoč ter obvešča poveljnika Civilne zaščite za Gorenjsko o poteku izvajanja zaščite, reševanja in pomoči,
- pripravi končno poročilo o izvajanju zaščite in reševanja ter ga predstavi županu in Izpostavi Uprave Republike Slovenije za zaščito in reševanje Kranj in
- opravlja druge naloge iz svoje pristojnosti.

## OBČINSKI NAČRT ZAŠČITE IN REŠEVANJA OB MNOŽIČNI NESREČI NA AVTOCESTI ZA OBČINO ŽIROVNICA

P - 38	Seznam članov štaba Civilne zaščite Republike Slovenije in štaba Civilne zaščite za Gorenjsko
D - 2	Dokumenti o aktiviranju in mobilizaciji sil za zaščito, reševanje in pomoč Občine Žirovnica
D - 3	Vzorec odredbe o aktiviranju sil za zaščito, reševanje in pomoč
D - 4	Vzorec delovnega naloga

### 7.1.4. Štab Civilne zaščite Občine Žirovnica:

- izdela oceno situacije in oceno posledic nesreče,
- presoja razvoj razmer in ogroženosti, oceno potrebnih sil in sredstev, vodenje karte in sprotno spremlja razmere na terenu,
- nudi poveljniku Civilne zaščite Občine Žirovnica strokovno pomoč pri vodenju nalog zaščite, reševanja in pomoči,
- pripravlja strokovne ukrepe in navodila za delo na območju nesreče,
- izdela poročilo o nesreči in
- opravlja ostale naloge po odredbi poveljnika Civilne zaščite Občine Žirovnica.

P - 3	Seznam članov štaba Civilne zaščite Občine Žirovnica
P - 22	Pregled sredstev javnega obveščanja

### 7.1.5. Policijska postaja Jesenice:

- varuje življenja, osebno varnost in premoženje ljudi,
- varuje določene osebe, objekte, organe in okoliše,
- ureja promet v skladu z določenim prometnim režimom,
- preprečuje, aktivira in preiskuje kazniva dejanja in prekrške,
- odkriva in prijema storilce kaznivih dejanj in prekrškov ter druge iskane osebe in jih izroča pristojnim organom,
- vzpostavlja komunikacijsko – informacijsko povezavo z drugimi državnimi organi,
- opravlja druge naloge iz svoje pristojnosti.

Predstavniki Policijske postaje Jesenice, ki je hkrati član štaba Civilne zaščite Občine Žirovnica, je zadolžen za koordinacijo med štabom Civilne zaščite Občine Žirovnica in Policijo.

### 7.1.6. Splošna bolnišnica Jesenice:

- izvaja nujno specialistično zdravstveno pomoč, ki jo zagotavljajo splošne in specialistične bolnišnice,
- sprejme poškodovane in ranjene v nadaljnjo zdravljenje in
- izvaja druge ukrepe in naloge iz svoje pristojnosti.

Delovanje zdravstvene službe ob naravnih in drugih nesrečah je urejeno s predpisi Ministrstva za zdravje o delu zdravstvene službe ob naravnih in drugih nesrečah.

### 7.1.7. Zdravstveni dom Jesenice, Zdravstvena postaja Selo pri Žirovnici:

- organizira in izvaja medicinsko oskrbo ponesrečenih na terenu in v zdravstvenem domu oziroma zdravstveni postaji in
- izvaja druge naloge iz svoje pristojnosti.

Javni zavod Osnovno zdravstvo Gorenjske koordinira sile zdravstva na Gorenjskem in posreduje pri zagotavljanju pomoči iz drugih regij.



### 7.1.8. Druge organizacije

Druge organizacije, vključene v sistem zaščite in reševanja (GARS Jesenice, PGD Zabreznica, PGD Smokuč, GRS Radovljica, skavtski steg Pod svobodnim soncem, Breznica 1, Podvodna reševalna postaja Bled, društvo radioamaterjev Radiokluba Lesce, Območno združenje Rdečega križa Jesenice, Župnijska Karitas Breznica ter druge nevladne organizacije, katerih dejavnost je pomembna za zaščito, reševanje in pomoč) izvajajo naloge iz svoje pristojnosti. Vključujejo se v skupne akcije zaščite, reševanja in pomoči na podlagi odločitev poveljnika Civilne zaščite Občine Žirovnica.

### 7.2. Operativno vodenje

Operativno strokovno vodenje izvajajo vodje intervencije in vodje reševalnih enot ter poveljnik civilne zaščite, vsak v okviru svojih pristojnosti, usklajeno z vodji drugih služb (policijo) na kraju nesreče. Dejavnosti za zaščito reševanje in pomoč, ki so v pristojnosti Občine Žirovnica vodi poveljnik Civilne zaščite Občine Žirovnica s pomočjo štaba Civilne zaščite Občine Žirovnica.

P - 3    Seznam članov štaba Civilne zaščite Občine Žirovnica
---

Naloge vodje intervencije ob nesreči so naslednje:

- oceni stanje na kraju nesreče,
- določi lokacijo od koder intervenirajo reševalne enote,
- določi metode in vrstni red reševalnih posegov,
- razporedi reševalce na delovna mesta,
- določi mesto za triažo ranjenih oziroma mesto, od koder reševalna vozila prevažajo ranjene v zdravstvene ustanove (če je večje število),
- določi mesta za pristanek helikopterja in
- zbira potrebe po pomoči – reševalnih vozil, reševalcih, potrebni opremi in zamenjavi ekip.

Poleg javnih reševalnih služb se aktivirajo organi in službe upravljavca in vzdrževalca avtoceste, ki pričnejo z izvajanjem nalog zaščite, reševanja in pomoči. Vodenje intervencije prevzame poveljujoči častnik gasilske enote širšega pomena, ki prva prispe na kraj dogodka (GARS Jesenice). Intervencijo vodi v sodelovanju z vodjo DARS, d.d., ACB Hrušica in vodji ostalih intervencijskih sil. V kolikor vodja intervencije presodi, da navedene sile in sredstva ne zadoščajo, lahko zaprosi za pomoč poveljnika Civilne zaščite za Gorenjsko, ki organizira potrebno pomoč v silah in sredstvih. Glede na posledice nesreče in potrebo po pomoči poveljnik Civilne zaščite za Gorenjsko lahko zaprosi za pomoč poveljnika Civilne zaščite Republike Slovenije za aktiviranje državnih sil.

Po potrebi (predvsem ob izlitju nevarnega blaga) ob množični nesreči na avtocesti na območju Občine Žirovnica organizira svoje delo štab Civilne zaščite Občine Žirovnica, in sicer na obstoječem sedežu, ki je v prostorih Občine Žirovnica, Breznica 3, 4274 Žirovnica, lahko pa tudi neposredno na prizadetem območju. V primeru, da je zaradi poškodovanosti objekta, poškodovanosti komunikacij ali zaradi drugih razlogov onemogočeno delo štaba Civilne zaščite Občine Žirovnica, se preseli na rezervno lokacijo v prostore Osnovne šole Žirovnica, Zabreznica 4, 4274 Žirovnica.

Logistično podporo tem silam Občine Žirovnica, ki obsega zagotavljanje zvez, opreme, materiala, prevoza, informacijske podpore, prehrane, zdravstvenega in drugega varstva, zagotavlja občinska uprava Občine Žirovnica ali logistični center (če je organiziran) s službo za podporo Civilne zaščite Občine Žirovnica.

P - 6    Pregled služb za podporo
-----------------------------------

### **7.3. Organizacija zvez**

Pri vzpostavljanju telekomunikacijskih zvez pri neposrednem vodenju akcij zaščite, reševanja in pomoči se poleg javnega telefonskega omrežja, obvezno uporablja radijsko omrežje ZARE.

Radijske zveze v sistemu zaščite in reševanja pridejo še posebej do izraza v vseh neobičajnih razmerah, ko naročniki javnega telefonskega omrežja zasedejo vse razpoložljive zmogljivosti in pride morda celo do kratkotrajnega izpada samega omrežja, ki ne zmore tako močno povečanega prometa. V takem primeru nastopi potreba v Regijskem centru za obveščanje Kranj po dodatnih obhodnih poteh, ki jih lahko nudijo radijska omrežja.

Pri vodenju intervencij in reševalnih akcij zaščite, reševanja in pomoči, sile za zaščito, reševanje in pomoč, uporabljajo sistem radijskih zvez zaščite in reševanja.

Operativno vodenje in komunikacije med organi vodenja, reševalnimi službami in drugimi izvajalci potekajo po:

- javnih telekomunikacijskih zvezah,
- radijskih zvezah v sistemu zaščite in reševanja (ZARE in ZARE+),
- radijskih zvezah v sistemu policije,
- radijskih zvezah v sistemu zdravstva in
- radijskih zvezah v sistemu DARS, d.d..

Operativne govorne radijske zveze:

- **v enotah** potekajo na simpleksnih kanalih ZARE, ki jih določi Regijski center za obveščanje Kranj na zahtevo vodij enot po SD kanalu stacionarnega repetitorja sistema zvez ZARE in jih posreduje vodji intervencije;
- **med enotami** na kraju dogodka lahko potekajo po dodeljenih simpleksnih kanalih ZARE ali po potrebi SD kanalu stacionarnega repetitorja sistema zvez ZARE, v skladu z dogovorom med vodjem intervencije, vodji enot in Regijskim centrom za obveščanje Kranj. Kjer je to mogoče lahko potekajo tudi preko ZARE+;
- **med enotami in štabi, Regijskim centrom za obveščanje Kranj in vodjem intervencije** potekajo po SD kanalu stacionarnega repetitorja sistema zvez ZARE. Kjer je to mogoče lahko potekajo tudi preko ZARE+;
- **s helikopterjem** potekajo prvenstveno po sistemu ZARE+, če je to mogoče, oziroma po 33 ali 34 simpleksnem kanalu ZARE ali po SD kanalu stacionarnega repetitorja sistema zvez ZARE;
- **med Regijskim centrom za obveščanje Kranj, Centrom za obveščanje Republike Slovenije, Operativnim komunikacijskim centrom Policijske uprave Kranj, postajami nujne medicinske pomoči na matičnih lokacijah** potekajo preko fiksnega, žičnega, telefonskega omrežja.

Reševalna vozila in ambulantne službe nujne medicinske pomoči imajo vgrajene tudi radijske postaje sistema zvez ZARE in možnost vgraditve ZARE+.

Medsebojna komunikacija po radijski zvezi med organi vodenja in reševalnimi službami z drugimi izvajalci (Policija, AMZS, vzdrževalci cest) ni možna in lahko poteka le preko javnih telekomunikacijskih zvez.

Ob omejeni uporabi sistema zvez ZARE zaradi razgibane konfiguracije terena je možno postaviti praviloma v treh urah mobilni repetitor na določeno lokacijo. Regijski center za obveščanje Kranj posreduje Centru za obveščanje Republike Slovenije zahtevo za namestitev mobilnega repetitorja na določeno lokacijo. Za namestitev mobilnega repetitorja je pristojna Uprava Republike Slovenije za zaščito in reševanje.

## OBČINSKI NAČRT ZAŠČITE IN REŠEVANJA OB MNOŽIČNI NESREČI NA AVTOCESTI ZA OBČINO ŽIROVNICA

Na območju avtoceste v občini Žirovnica je kakovost zvez ZARE zelo dobra, prav tako pa ni področja, kjer ne bi bilo signala.

Radijske zveze ZARE se uporabljajo v skladu z Načrtom zagotavljanja zvez ob nesreči.

P – 24	Imenik uporabnikov telefonskih zvez, radijskih postaj, pozivnikov ter elektronske pošte na področju zaščite in reševanja
D - 5	Načrt zagotavljanja zvez ob nesreči

Ob naravni ali drugi nesreči pristojni poveljnik civilne zaščite ali vodja intervencije zagotavlja operaterjem sistema javne stacionarne in mobilne telefonije dostope do komunikacijskih objektov, ki so v okvari na območju nesreče (intervencije), do odprave napak in ponovne vzpostavitve delovanja.

## 8. UKREPI IN NALOGE ZAŠČITE, REŠEVANJA IN POMOČI

### 8.1. Ukrepi zaščite in reševanja

Ob nesreči z nevarnim blagom na avtocesti, ko je zaradi sproščanja nevarnih snovi ogroženo območje Občine Žirovnica, je v pristojnosti Občine Žirovnica in organov ter služb Civilne zaščite Občine Žirovnice zaščite izvajanje naslednjih ukrepov zaščite in reševanja:

- evakuacija ogroženih prebivalcev Občine Žirovnica (v primeru sproščanja nevarne snovi),
- sprejem in oskrba ogroženih prebivalcev (v primeru evakuacije ogroženih prebivalcev),
- radiološka, kemijska in biološka zaščita ter
- zaklanjanje.

V kolikor Občina Žirovnica s svojimi silami in sredstvi ne zmore izvesti zaščitnih ukrepov zaprosi za pomoč regijo.

Ostali ukrepi zaščite in reševanja ob množični nesreči na avtocesti so v pristojnosti regije oziroma države in so opredeljeni že v Regijskem načrtu zaščite in reševanja ob množični nesreči na avtocesti za Gorenjsko regijo, Verzija 2.1..

#### 8.1.1. Evakuacija ogroženih prebivalcev občine Žirovnica

Če je zaradi nesreč ogroženo življenje in zdravje okoliških ljudi in živali (sproščanje nevarne snovi ob množični nesreči na avtocesti), njihovo evakuacijo izvede Občina Žirovnica.

Če je le mogoče moramo prizadetim oziroma ogroženim prebivalcem urediti nastanitvene zmogljivosti na prizadetem območju, čim bližje njihovim domovom. V kolikor vseh ni mogoče namestiti na lokacije v občini Žirovnica, se del prebivalcev evakuira v sosednje, neprizadete občine.

Na prizadetem območju je potrebno poskrbeti tudi za nastanitvene zmogljivosti (hleve) in preskrbo za živino, načeloma čim bližje domov lastnikov.

Evakuacijo ogroženih prebivalcev odredi župan Občine Žirovnica, ki sprejme sklep o evakuaciji. Evakuacijo izvajajo policisti Policijske postaje Jesenice in gasilci prostovoljnih gasilskih društev Smokuč in Zabreznica, pri evakuaciji živali pa jim pomagajo veterinarji.

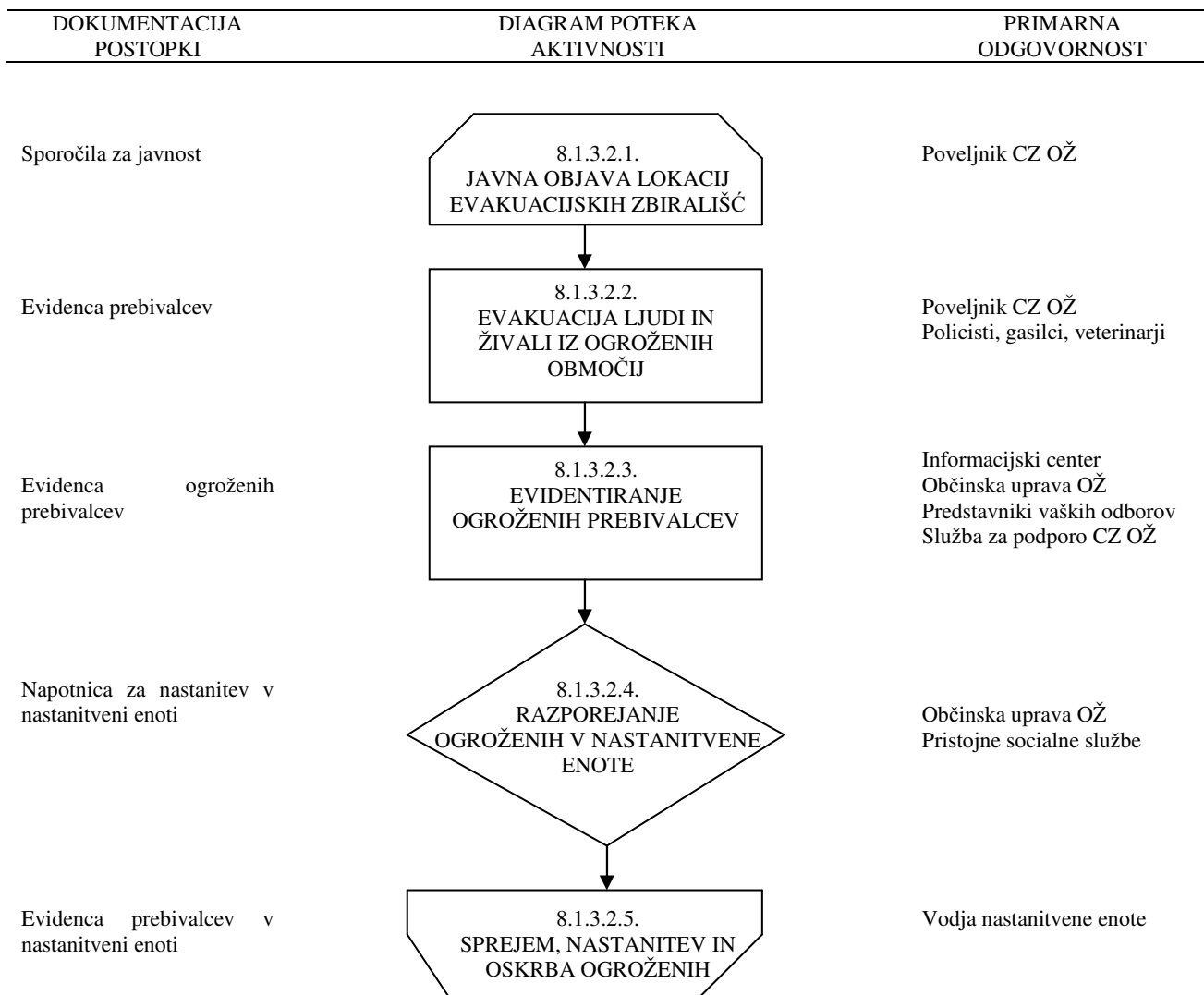
P – 26	Pregled začasnih zbirališč prebivalcev ob umiku iz zgradb
P – 27	Pregled objektov, kjer je možna začasna nastanitev ogroženih prebivalcev in njihove zmogljivosti
P – 28	Pregled lokacij zasilnih zbirališč
P – 29	Pregled veterinarskih organizacij

Za evakuacijo ljudi in živali je odgovoren štab Civilne zaščite Občine Žirovnica. V primeru potrebne evakuacije se prebivalci zberejo na začasnih zbirališčih, ki so navedena v prilogi P – 26. Na teh začasnih zbirališčih poteka evidentiranje ogroženih oziroma začasno evakuiranih prebivalcev, ki jo izvaja služba za podporo Civilne zaščite Občine Žirovnica ob pomoči občinske uprave Občine Žirovnica in predstavnikov vaških odborov.

Z začasnih zbirališč poteka razporejanje ogroženih prebivalcev v nastanitvene enote, ki ga izvajajo služba za podporo Civilne zaščite Občine Žirovnica, občinska uprava Občine Žirovnica in Center za socialno delo Jesenice, ob pomoči vaških odborov. Ogrožene prebivalce se evakuira v zaprte, urejene in pokrite prostore, kot so telovadnice, večji kulturni objekti in objekti s prenočitvenimi kapacitetami. Seznam teh objektov se nahaja v prilogi P – 27. Ko poveljnik Civilne zaščite Občine

## OBČINSKI NAČRT ZAŠČITE IN REŠEVANJA OB MNOŽIČNI NESREČI NA AVTOCESTI ZA OBČINO ŽIROVNICA

Žirovnica oceni, da kapacitete zaprtih prostorov niso zadostne ali iz kakršnih koli drugih razlogov niso primerne za evakuacijsko sprejemališče, odredi postavitev šotorov na primernih zunanjih površinah, ki so navedene v prilogi P – 28.



Slika 10: Shema izvajanja ukrepov evakuacije ogroženih prebivalcev občine Žirovnica ob nesreči z nevarnim blagom na avtocesti, ko je zaradi sproščanja nevarne snovi ogroženo območje občine Žirovnica

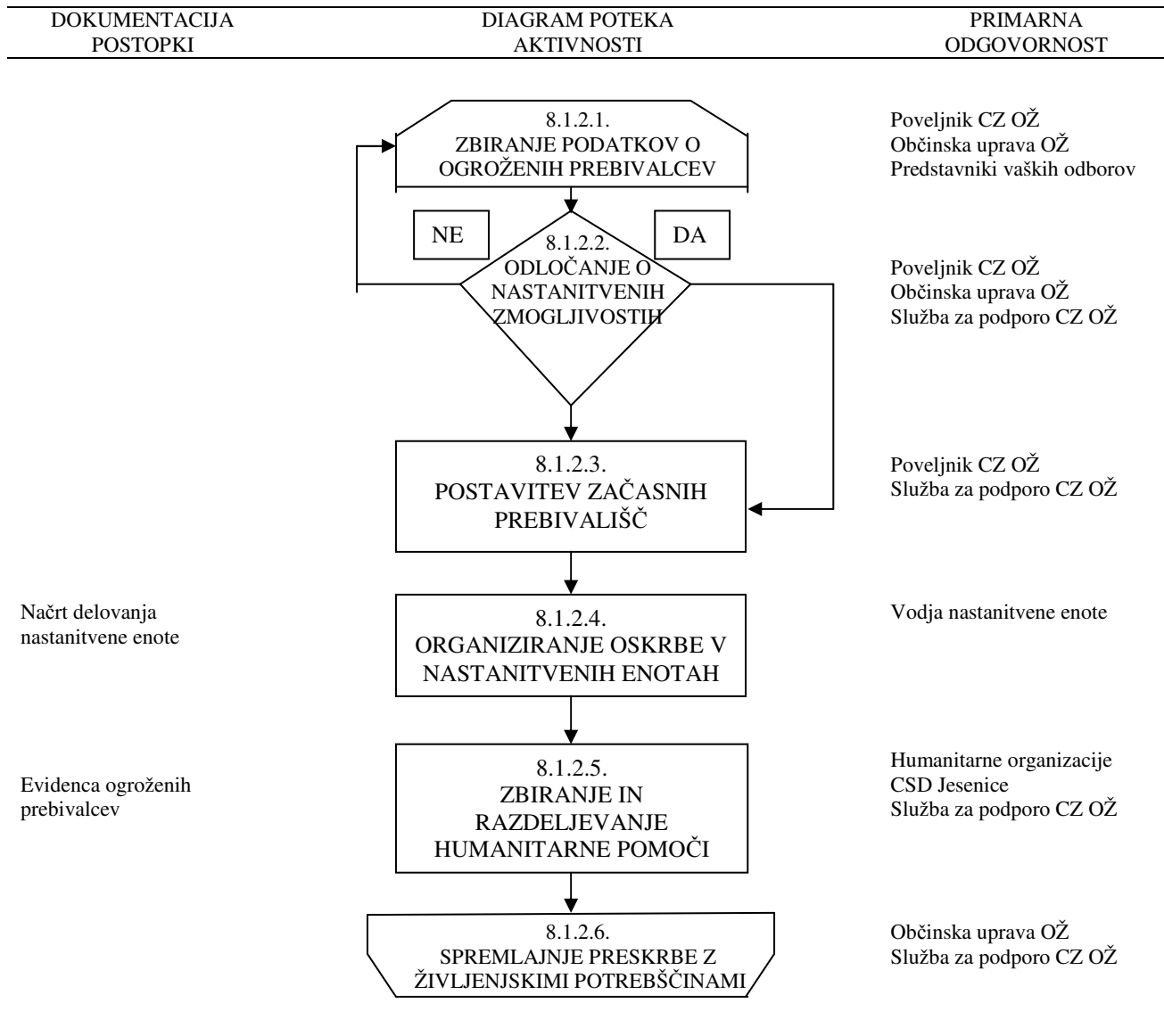
Postopek sprejema, nastanitve in oskrbe ogroženih prebivalcev, za katerega je zadolžen vodja nastanitvene enote, se izvaja v skladu s poglavjem 8.1.4.2. *Sprejem in oskrba ogroženih prebivalcev* tega načrta in *Načrtom organizacije in delovanja nastanitvene enote*, ki se nahaja v skupnem dodatku D – 6.

P - 3	Seznam članov štaba Civilne zaščite Občine Žirovnica
P - 6	Seznam služb za podporo
P - 18	Seznam predstavnikov vaških odborov
P - 26	Pregled začasnih zbirališč prebivalcev ob umiku iz zgradb
P - 27	Pregled objektov, kjer je možna začasna nastanitev ogroženih prebivalcev in njihove zmogljivosti
P - 28	Pregled lokacij zasilnih prebivališč
P - 29	Pregled veterinarskih organizacij
D - 6	Načrt organizacije in delovanja nastanitvene enote

# OBČINSKI NAČRT ZAŠČITE IN REŠEVANJA OB MNOŽIČNI NESREČI NA AVTOCESTI ZA OBČINO ŽIROVNICA

## 8.1.2. Sprejem in oskrba ogroženih prebivalcev

Za nastanitev in oskrbo ogroženih oziroma začasno evakuiranih prebivalcev ob sproščanju nevarne snovi, ki ogroža območje občine Žirovnica, poskrbi Občina Žirovnica, ki tudi izvede evakuacijo.



Slika 11: Shema sprejema in oskrbe ogroženih prebivalcev

Naloge na tem področju opravljajo služba Civilne zaščite Občine Žirovnica za podporo, gospodarske družbe, in druge organizacije, ki razpolagajo z nastanitvenimi in prehrabnimi zmogljivostmi in so navedene v prilogah P – 27 in P – 30, skavtski steg Pod svobodnim soncem, Breznica 1, Območno združenje Rdečega križa Jesenice, Župnijska Karitas Breznica, Center za socialno delo Jesenice ter občani v okviru soseske pomoči.

P - 6	Pregled služb za podporo
P - 9	Pregled humanitarnih organizacij v občini Žirovnica s podatki o vodilnih osebah teh organizacij
P – 27	Pregled objektov, kjer je možna začasna nastanitev ogroženih prebivalcev in njihovih zmogljivosti

OBČINSKI NAČRT ZAŠČITE IN REŠEVANJA OB MNOŽIČNI NESREČI NA AVTOCESTI ZA OBČINO ŽIROVNICA

P - 30 Pregled objektov javne prehrane in njihove zmogljivosti

Sprejem in oskrba ogroženih prebivalcev obsega:

- urejanje sprejemališč za evakuirane prebivalce,
- urejanje začasnih prebivališč (če je le mogoče prebivalce namestimo v zidane objekte oziroma v bivalnike, v nujnih primerih pa v šotore),
- nastanitev prebivalcev (v turistične in druge počitniške zmogljivosti),
- oskrba z najnujnejšimi življenjskimi potrebščinami ter
- zbiranje in razdeljevanje humanitarne pomoči.

Nastanitev evakuiranih prebivalcev z ogroženih območij je možna v neogroženih območjih v zaledju občine Žirovnica in se izvaja po načrtih Občine Žirovnica.

Nastanitev se izvede v primerne objekte, kjer so zagotovljeni osnovni pogoji za življenje (ogrevanje, voda, elektrika, sanitarije). V ta namen se običajno uporabljajo športni objekti (dvorane), športne telovadnice, počitniške zmogljivosti izven sezone in drugi za to primerni objekti.

P - 26 Pregled začasnih zbirališč prebivalcev ob umiku iz zgradb

P - 27 Pregled objektov, kjer je možna začasna nastanitev ogroženih prebivalcev in njihove zmogljivosti

P - 30 Pregled objektov javne prehrane in njihove zmogljivosti

P - 28 Pregled lokacij zasilnih prebivališč

V kolikor kapacitete v občini Žirovnica ne zadoščajo, se Občina Žirovnica poveže s sosednjo občino oziroma zaprosi za pomoč štab Civilne zaščite za Gorenjsko.

Podatke o ogroženih prebivalcih občine Žirovnica zbirajo poveljnik Civilne zaščite Občine Žirovnica, občinska uprava Občine Žirovnica in služba za podporo Civilne zaščite Občine Žirovnica ob pomoči predstavnikov vaških odborov. Poveljnik Civilne zaščite Občine Žirovnica v sodelovanju s predstavniki vaških odborov tudi odloča o nastanitvenih zmogljivostih.

Za postavitve začasnih bivališč v skladu z zakonodajo Občine Žirovnica ni potrebno pridobiti nobenih dovoljenj.

Za oskrbo v nastanitvenih enotah, ki poteka v skladu z *Načrtom organizacije in delovanja nastanitvene enote*, ki se nahaja v skupnem dodatku *D - 6*, je odgovoren vodja posamezne nastanitvene enote, ki po potrebi vključi ostale enote in društva, ki opravljajo naloge na tem področju (ekipa za oskrbo, Karitas, rdeči križ, skavti, center za socialno delo).

Humanitarna pomoč se zbira v logističnem centru, od koder se organizira njeno razdeljevanje ogroženim prebivalcem. Pri tem sodelujejo ekipa za oskrbo Civilne zaščite Občine Žirovnica, Župnijska Karitas Breznica, Območno združenje Rdečega križa Jesenice, skavtski steg Pod svobodnim soncem, Breznica 1 in Center za socialno delo Jesenice v sodelovanju s predstavniki vaških odborov.

Preskrbo z življenjskimi potrebščinami spremljata občinska uprava Občine Žirovnica in poveljnik Civilne zaščite Občine Žirovnica v sodelovanju s predstavniki vaških odborov.

P - 2 Seznam delavcev občinske uprave Občine Žirovnica

P - 6 Pregled služb za podporo

P - 9 Pregled humanitarnih organizacij v občini Žirovnica s podatki o vodilnih osebah teh organizacij

D - 6 Načrt organizacije in delovanja nastanitvene enote

## OBČINSKI NAČRT ZAŠČITE IN REŠEVANJA OB MNOŽIČNI NESREČI NA AVTOCESTI ZA OBČINO ŽIROVNICA

Oskrba zajema tudi nudenje prve medicinske pomoči ogroženim prebivalcem in nadaljnjo oskrbo ogroženih prebivalcev, ki sta opisani v poglavjih 8.2.2. *Nujna medicinska prebivalcem na ogroženem območju* in 8.2.3. *Pomoč ogroženim in prizadetim*.

### 8.1.3. Radiološka, kemijska in biološka zaščita

Regijski center za obveščanje Kranj na telefonsko številko 112 prejme obvestilo o nesreči z nevarnim blagom na avtocesti, zaradi katere je ogroženo območje občine Žirovnica, s strani:

- Operativno komunikacijskega centra Policijske uprave Kranj,
- povzročitelja,
- vsakogar, ki opazi razlitje oziroma je o njem obveščen ter
- opazovalnih in nadzornih služb.

Po prejemu obvestila o ogroženosti območje občine Žirovnica zaradi razlitja nevarne snovi Regijski center za obveščanje Kranj aktivira Gasilsko reševalno službo Jesenice in strokovnjaka za nevarne snovi.

Vodja intervencije gasilske enote po prihodu na kraj nesreče sporoči v Regijski center za obveščanje Kranj kakšen je obseg nesreče in glede na obseg nesreče lahko zahteva aktiviranje dodatnih sil za zaščito, reševanje in pomoč (na primer dodatne gasilske enote, MEEL, ELME, ...).

Obveščanje pristojnih organov in ogroženih prebivalcev bo potekalo tako kot je razdelano v poglavju 5.1. *Opazovanje in obveščanje v primeru nesreče z nevarno snovjo, ko bi bilo zaradi sproščanja nevarne snovi ogroženo območje občine Žirovnica*.

Za usklajevanje in izvajanje zaščitnih ukrepov ob nesreči na avtocesti z nevarnim blagom, ko bi bilo zaradi sproščanja nevarnih snovi ogroženo območje občine Žirovnica, je odgovoren poveljnik Civilne zaščite Občine Žirovnica v sodelovanju u občinsko upravo občine Žirovnica.

Za izvajanje zaščitnih ukrepov ob nesreči z nevarnim blagom na avtocesti, ko bi bilo zaradi sproščanja nevarne snovi ogroženo območje občine, Občine Žirovnica v okviru zmožnosti sodeluje z GARS Jesenice, PGD Zabreznica in PGD Smokuč, v vsakem primeru pa poveljnik Civilne zaščite Občine Žirovnica takoj zaprosi za pomoč regijsko enota za radiološko, kemijsko in biološko zaščito – oddelek za izvidovanje.

Regijska enota za radiološko, kemijsko in biološko zaščito opravlja:

- izvidovanje nevarnih snovi (detekcijo, identifikacijo, dozimetrijo in enostavnejše analize),
- ugotavljanje in označevanje meje kontaminiranega območja,
- vzorčevanje za analize in preiskave,
- uresničevanje, usklajevanje in izvajanje zaščitnih ukrepov in
- dekontaminacijo okolja, ogroženih prebivalcev ter ugotavlja uspešnost dekontaminacije.

Za zahtevnejše laboratorijske preiskave in analize, ko regijska enota za radiološko, kemično in biološko zaščito ni dovolj strokovno usposobljena in ne razpolaga z ustrezno opremo poveljnik Civilne zaščite Občine Žirovnica aktivira ekološki laboratorij z mobilno enoto pri Inštitutu Jožef Stefan. Analize, ki jih na terenu ni mogoče opravljati, izvajajo po potrebi pooblaščen organizacije, ki so opremljene z laboratoriji za najzahtevnejše kemične, biološke in radiološke preiskave.

V primeru, da so zaradi sproščanja nevarnih snovi ogrožene podtalnica ali kmetijske, gozdne oziroma vodne površine, je potrebno o tem obvestiti tudi pristojne inšpekcijske službe.



## OBČINSKI NAČRT ZAŠČITE IN REŠEVANJA OB MNOŽIČNI NESREČI NA AVTOCESTI ZA OBČINO ŽIROVNICA

Vsi pripadniki sil, ki intervenirajo na ogroženem območju, morajo imeti zagotovljeno zaščitno opremo in biti ustrezno opremljeni.

### 8.1.4. Zaklanjanje

Zaklanjanje obsega umik prebivalstva v zavetišča ali druge zidane zgradbe, s čimer se zmanjšajo ali odpravijo škodljivo učinki ionizirajočega sevanja. Zaklanjanje oziroma zadrževanje v zaprtih prostorih se izvaja v primeru, ko pride do uhajanja nevarne snovi v ozračje, če nastanejo škodljivi plini ob nesreči.

Prebivalci se zaklonijo v notranje prostore stavb, zaklonišč ali zaklonike, pri čemer je potrebno upoštevati, da določena vrsta zaklanjanja omogoča različno raven zaščite pred vplivi ionizirajočega sevanja. Na območju občine Žirovnica ni nobenega javnega zaklonišča, zato prebivalci za zaklanjanje uporabljajo predvsem notranje prostore stavb (npr. kleti).

Ukrep štab Civilne zaščite Občine Žirovnica ali občinska uprava Občine Žirovnica razglasi preko sredstev javnega obveščanja.

P - 22 Pregled sredstev javnega obveščanja
--

Na območju občine Žirovnica bi se v primeru nesreče z nevarnim blagom na avtocesti, ko bi bilo zaradi sproščanja nevarnih snovi ogroženo življenje in zdravje ljudi na območju občine, ta ukrep izvajal le v skrajnih primerih, ko bi meritve hitrosti doz v okolju pokazale, da je dosežen intervencijski nivo za zaklanjanje.

## **8.2. Naloge zaščite, reševanja in pomoči**

Ob nesreči z nevarnim blagom na avtocesti, ko je zaradi sproščanja nevarne snovi ogroženo območje občine Žirovnica, je v pristojnosti Občine Žirovnica izvajanje naslednjih nalog zaščite in reševanja:

- gašenje in reševanje ob požarih,
- nujna medicinska pomoč ogroženim prebivalcem,
- pomoč ogroženim in prizadetim in
- prva veterinarska pomoč.

Ostale naloge zaščite, reševanja in pomoči ob množični nesreči na avtocesti so v pristojnosti regije oziroma države in so opredeljeni že v Regijskem načrtu zaščite in reševanja ob množični nesreči na avtocesti za Gorenjsko regijo, Verzija 2.1.

### **8.2.1. Gašenje in reševanje ob požarih**

Naloge gašenja in reševanja na avtocesti na območju občine Žirovnica izvajata Prostovoljno gasilsko društvo Zabreznica kot lokalno pristojno gasilsko društvo in Gasilsko reševalna služba Jesenice kot gasilska enota širšega pomena.

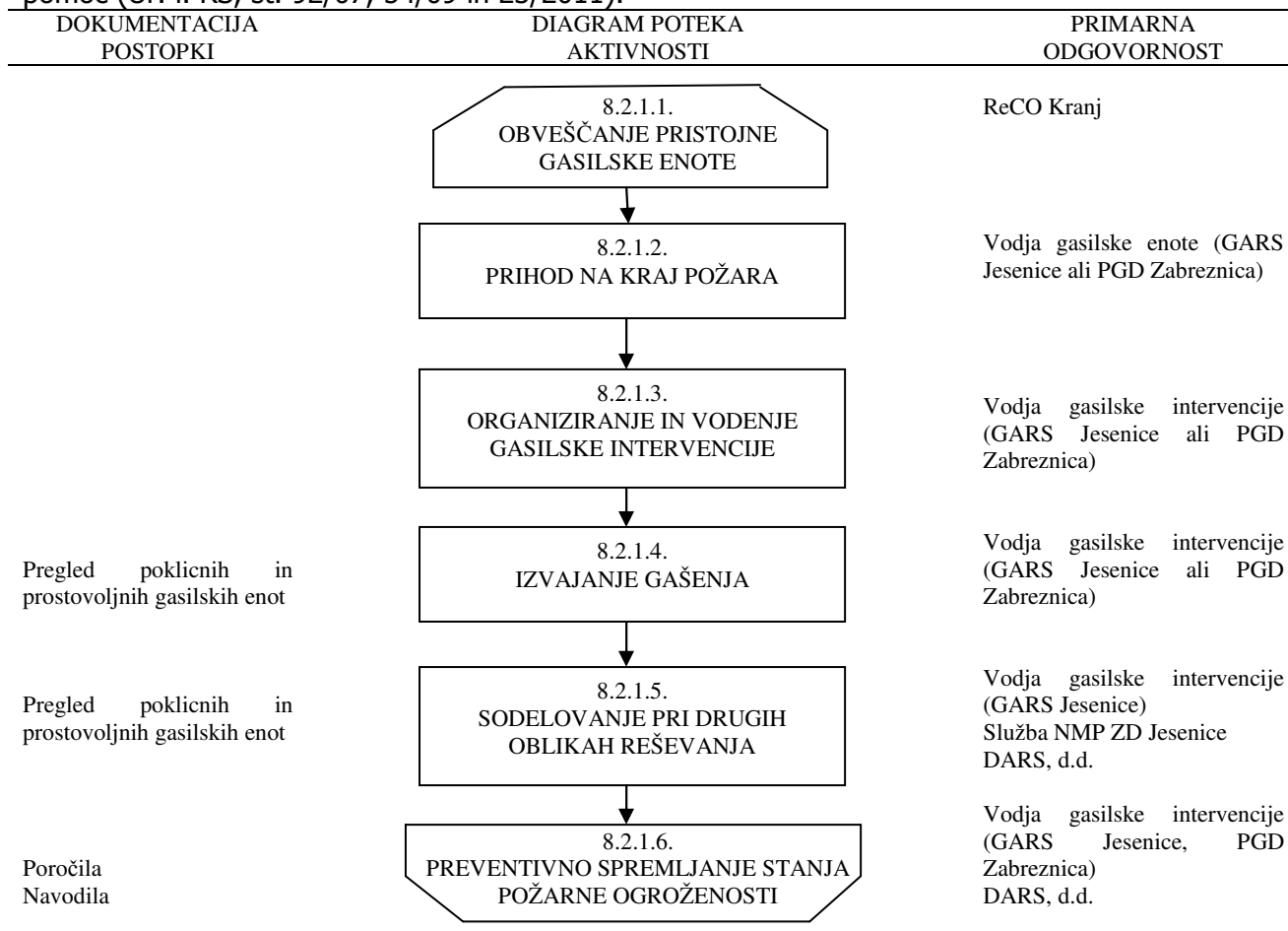
Gasilske enote izvajajo naslednje naloge:

- *naloge gašenja in reševanja:*
  - gašenje požarov in reševanje ob požarih in eksplozijah,
  - sodelovanje pri prenosu poškodovancev s kraja nesreče,
  - pomoč pri pripravi ponesrečenih za prevoz,
  - preventivne naloge varstva pred požarom (preprečevanje nastanka požarov),
- *naloge zaščite in reševanja ljudi in premoženja ter*

## OBČINSKI NAČRT ZAŠČITE IN REŠEVANJA OB MNOŽIČNI NESREČI NA AVTOCESTI ZA OBČINO ŽIROVNICA

- *opravljanje drugih splošnih in reševalnih nalog.*

Zaščito in reševanje ob nesreči pri prevozu nevarnega blaga, reševanje ukleščenih in blokiranih potnikov na območju občine Žirovnica izvaja Gasilsko reševalna služba Jesenice kot gasilska enota širšega pomena (Uredba o organiziranju, opremljanju in usposabljanju sil za zaščito, reševanje in pomoč (Ur. l. RS, št. 92/07, 54/09 in 23/2011)).



Slika 12: Shema gašenja in reševanja ob požarih v primeru nesreče z nevarnim blagom na avtocesti, ko bi bilo zaradi sproščanja nevarnih snovi ogroženo območje občine Žirovnica

### 8.2.2. Nujna medicinska pomoč prebivalcem na ogroženem območju

V okviru nujne medicinske pomoči ogroženim prebivalcem v primeru izlitja nevarne snovi ob nesreči na avtocesti, ko bi bilo zaradi sproščanja nevarnih snovi ogroženo območje občine Žirovnica se izvajajo le najnujnejši ukrepi za ohranitev življenja in varovanje zdravja ljudi na prizadetem območju. To so predvsem naslednji ukrepi:

- nudenje prve (laične) pomoči, ki jo dajejo ekipe za prvo pomoč civilne zaščite,
- nujna zdravstvena pomoč, ki jo daje medicinsko osebje, bodisi na terenu ali pa v ustreznih zdravstvenih ustanovah in
- nujna specialistična zdravstvena pomoč, ki jo zagotavljajo splošne in specialistične bolnišnice.

P – 11	Pregled zdravstvenih domov in zdravstvenih postaj
P - 32	Pregled splošnih in specialističnih bolnišnic

Ekipe za prvo pomoč Civilne zaščite Občine Žirovnica se aktivira takrat, kadar zaradi velikega števila poškodovanih oziroma obolelih prebivalcev na ogroženem območju pomoč rednih

**OBČINSKI NAČRT ZAŠČITE IN REŠEVANJA OB MNOŽIČNI NESREČI NA AVTOCESTI ZA OBČINO ŽIROVNICA**

zdravstvenih služb ni zadostna. Sodeluje pri nujenju prve pomoči in evakuaciji poškodovanih z mesta nesreče.

Občina Žirovnica ima eno ekipo civilne zaščite za prvo pomoč, ki šteje 6 članov. Za nujenje prve pomoči ob naravnih in drugih nesrečah je usposobljenih tudi nekaj gasilcev PGD Zabreznica in PGD Smokuč.

Delovanje zdravstvene službe ob naravnih in drugih nesrečah je urejeno s predpisi Ministrstva za zdravje o delu zdravstvene službe ob naravnih in drugih nesrečah.

DOKUMENTACIJA POSTOPKI	DIAGRAM POTEKA AKTIVNOSTI	PRIMARNA ODGOVORNOST
Sporočilo Obvestilo	<pre>           graph TD             A[8.2.3.1. PRIJAVA POŠKODBE, BOLEZNI] --&gt; B[8.2.3.2. PRVA LAIČNA POMOČ]             B --&gt; C{8.2.3.3. NAPOTITEV V ZDRAVSTVENO POSTAJO}             C -- DA --&gt; D[8.2.3.4. ZDRAVNIŠKI PREGLED PRVA ZDRAVNIŠKA POMOČ]             C -- NE --&gt; E[8.2.3.6. ZDRAVNIŠKI PREGLED IN PRVA SPECIALISTIČNA POMOČ]             D --&gt; F{8.2.3.5. TRIAŽA}             F -- DA --&gt; E             F -- NE --&gt; G[8.2.3.8. SPREJEM V USTREZNI ZDRAVSTVENI USTANOVI]             E --&gt; H{8.2.3.7. NAPOTITEV NA NADALJNE ZDRAVLJENJE}             H -- DA --&gt; G             H -- NE --&gt; D             </pre>	<p>Ekipo za prvo pomoč CZ OŽ Reševalci NMP na terenu</p> <p>Reševalci NMP na terenu Ekipo za prvo pomoč CZ OŽ</p> <p>Zdravstveni dom Jesenice Zdravstvena postaja Selo pri Žirovnici</p>
Karton poškodovanca		<p>Zdravstveni dom Jesenice Zdravstvena postaja Selo pri Žirovnici</p>
Pregled splošnih bolnišnic v regiji		<p>Bolnišnica Jesenice</p> <p>Bolnišnice</p> <p>Bolnišnice</p>

Slika 13: Shema nudenje nujne medicinske pomoči ogroženim prebivalcem

Ob prijavi poškodbe oziroma bolezni na terenu (obvestila posredujejo poškodovanci sami, njihovi svojci in reševalci) se aktivira služba nujne medicinske pomoči pri Zdravstvenem domu Jesenice. V primeru, da gre za večje število poškodovanih in obolelih, pa se aktivira tudi ekipa Civilne zaščite Občine Žirovnica za prvo pomoč. V primeru manjšega števila poškodovanih in obolelih, ko je aktivirana le služba nujne medicinske pomoči, obvestila o prebivalcih na ogroženem območju, ki

## OBČINSKI NAČRT ZAŠČITE IN REŠEVANJA OB MNOŽIČNI NESREČI NA AVTOCESTI ZA OBČINO ŽIROVNICA

potrebujejo zdravniško pomoč sprejema Regijski center za obveščanje Kranj. Kadar pa je poškodovanih oziroma obolelih večje število ljudi pa štab Civilne zaščite Občine Žirovnica in občinska uprava Občine Žirovnica, v sodelovanju s službo za podporo Civilne zaščite Občine Žirovnica in predstavniki vaških odborov, zbirata podatke o poškodovanih in obolelih.

Ekipa za prvo pomoč Civilne zaščite Občine Žirovnica in reševalci nujne medicinske pomoči na terenu nudijo ponesrečenim oziroma obolelim prvo (laično) pomoč in jih po potrebi napotijo v Zdravstveno postajo Selo pri Žirovnici, v primeru večjega števila obolelih in poškodovanih pa tudi v Zdravstveni dom Jesenice

V zdravstveni postaji oziroma zdravstvenem domu se izvedeta zdravniški pregled oziroma prva zdravniška pomoč in morebitna triaža. Po potrebi se poškodovane in obolele ogrožene prebivalce napoti na specialistični pregled, oskrbo in nadaljnje zdravljenje v Splošno bolnišnico Jesenice.

Izvajanje higienskih in protiepidemičnih ukrepov poteka v skladu s priporočili Inštituta za varovanje zdravja ter Zavoda za zdravstveno varstvo Kranj ter pod nadzorstvom Zdravstvenega inšpektorata Republike Slovenije, območne enote Kranj. Za obveščanje ogroženih prebivalcev za izvajanje teh ukrepov sta odgovorna štab Civilne zaščite Občine Žirovnica in občinska uprava Občine Žirovnice ob pomoči ekipe za informacijsko in komunikacijsko podporo Civilne zaščite Občine Žirovnica, ki predhodno izdelajo *Navodilo prebivalcem za preprečevanje epidemij*, ki se nahaja v skupnem dodatku D – 8. Za izvajanje higienskih in protiepidemičnih ukrepov so odgovorni prebivalci samo ob pomoči ekipe prve pomoči Civilne zaščite Občine Žirovnica.

Oskrbo z zdravili ogroženih prebivalcev na terenu izvaja ekipa za prvo pomoč Civilne zaščite Občine Žirovnica v sodelovanju z Gorenjskimi lekarnami, Zdravstveno postajo Selo pri Žirovnici. Pri oskrbi s sanitetnim materialom pa sodeluje tudi ekipa Civilne zaščite Občine Žirovnica za oskrbo.

P – 2	Seznam delavcev občinske uprave Občine Žirovnica
P – 3	Seznam članov štaba Civilne zaščite Občine Žirovnica
P – 4	Seznam občinskih sil za zaščito, reševanje in pomoč
P – 11	Pregled zdravstvenih domov in zdravstvenih postaj
P – 32	Pregled splošnih in specialističnih bolnišnic
D – 8	Navodilo prebivalcem o ukrepih za preprečevanje epidemij

### 8.2.3. Pomoč ogroženim in prizadetim občine Žirovnica

Če je ob nesreči z nevarnim blagom na avtocesti ogroženo tudi prebivalstvo na območju občine Žirovnice (zaradi izlitja nevarnih snovi) obstaja možnost, da se med njimi pojavijo osebe, ki so potrebne psihološke pomoči.

D - 9	Navodilo za izvajanje psihološke pomoči
-------	---

Psihološko pomoč ogroženim prebivalcem organizira Občina Žirovnica v sodelovanju s strokovnimi službami zdravstva (Zdravstveni dom Jesenice ter splošne in specialistične bolnišnice, ki so navedene v skupni prilogi P – 32), Centra za socialno delo Jesenice in Območnega združenja Rdečega križa Jesenice. Pri nudenju psihološke pomoči sodeluje tudi ekipa Civilne zaščite Občine Žirovnica za psihološko pomoč in druge prostovoljne humanitarne organizacije, ki delujejo v občini Žirovnica (župnijska Karitas, skavti). Za pomoč prebivalcem se lahko vnaprej pripravijo zgibanke prve psihološke pomoči, z napotki, kako naj si pomagajo in kje lahko dobijo strokovno pomoč, če jo potrebujejo. Psihološka pomoč bo ogroženim prebivalcem dostopna na terenu in v prostorih:

- Občine Žirovnica, Breznica 3, 4274 Žirovnica;
- Centra za socialno delo Jesenice, Cesta železarjev 4a, 4270 Jesenice in
- Območnega združenja Rdečega križa Jesenice, Cesta maršala Tita 78a, 4270 Jesenice.

## OBČINSKI NAČRT ZAŠČITE IN REŠEVANJA OB MNOŽIČNI NESREČI NA AVTOCESTI ZA OBČINO ŽIROVNICA

P – 4	Seznam občinskih sil za zaščito, reševanje in pomoč
P – 9	Pregled humanitarnih organizacij v občini Žirovnica s podatki o vodilnih osebah teh organizacij
P – 11	Pregled zdravstvenih domov in zdravstvenih postaj
P - 32	Pregled splošnih in specialističnih bolnišnic

Ob nesreči z nevarnim blagom na avtocesti, ko so zaradi sproščanja nevarnih snovi ogroženi tudi prebivalci na območju občine Žirovnica, je potrebno tudi njim zagotoviti duhovno pomoč, ki jo nudijo predstavniki verskih skupnosti, odvisno od verskega prepričanja ljudi, udeleženi v nesreči in drugih nevladnih organizacij, ki lahko svojo pomoč prizadetim nudijo z različnimi oblikami organiziranih dejavnosti, s katerimi pomagajo ljudem v njihovih najrazličnejših stiskah in potrebah. Ogroženim prebivalcem v občini Žirovnica bodo duhovno pomoč nudili predstavniki rimskokatoliške cerkve, natančneje duhovniki v Župnijskem uradu Breznica. Duhovna pomoč bo ogroženim prebivalcem nudena na terenu in v prostorih Župnijskega urada Breznica, Breznica 9, 4274 Žirovnica.

### 8.2.5. Prva veterinarska pomoč

Prva veterinarska pomoč ogroženi živini, v primeru nesreče z nevarnim blagom na avtocesti, ko bi bila zaradi sproščanja nevarnih snovi ogrožena tudi živina na območju občine Žirovnica, se izvaja na podlagi navodil, ki jih izda veterinarski inšpektor Veterinarske uprave Republike Slovenije, Območni urad Kranj.

Naloge prve veterinarske pomoči izvajajo veterinarji oziroma veterinarske organizacije oziroma veterinarski zavodi sami v okviru svojih načrtov. Na območju občine Žirovnica ni nobenega veterinarja ali veterinarske organizacije. Veterinarske organizacije v sosednjih občinah so navedene v prilogi P – 29. Kljub temu, da na območju občine Žirovnica ni nobenega veterinarja ali lokalne veterinarske ambulante, je področje občine pokrito tudi z veterinarske strani, in sicer veterinarske ambulante Sanovet, d.o.o., ki je s 24-urnim dežurstvom 365 dni v letu kot koncesionarska ambulanta dolžna nuditi pomoč. Veterinarska ambulanta ima izdelan tudi svoj načrt ukrepanja ob izbruhu kužnih bolezni ter nekaj zaščitne opreme v pripravljenosti. Pri izvajanju nalog jim pomagata prostovoljni gasilski enoti Zabreznica in Smokuč, po odločitvi poveljnika Civilne zaščite Občine Žirovnica.

Občina Žirovnica trenutno nima predvidenih prostorov oziroma lokacije za pokop živalskih kadavrov. Lokacija bo predvidena ob naslednji spremembi občinskih prostorskih aktov.

P - 10	Pregled poklicnih in prostovoljnih gasilskih enot
P – 29	Pregled veterinarskih organizacij
P – 34	Pregled fitosanitarnih služb

Prva veterinarska pomoč ob nesreči z nevarnim blagom na avtocesti, ko so zaradi sproščanja nevarnih snovi ogrožene tudi živali na območju občine Žirovnica, obsega:

- zbiranje podatkov o poškodovanih in poginulih živalih na celotnem ogroženem območju občine,
- dajanje prve veterinarske pomoči poškodovanim in obolelim živalim,
- zasilni zakol poškodovanih živali,
- odstranjevanje živalskih trupel in
- izvajanje drugih higienskih in protiepidemičnih ukrepov.

Podatke o poškodovanih in poginulih živalih zbira občinska uprava Občine Žirovnica, ki lahko v primeru potrebe odpre posebno dežurno pisarno. V zbiranje podatkov se vključijo predstavniki vaških odborov. Zasilni zakol poškodovanih živali se izvaja na kraju poškodb, izvajajo pa ga usposobljeni klavci ali mesarji na podlagi odločitve veterinarske inšpekcije.

OBČINSKI NAČRT ZAŠČITE IN REŠEVANJA OB MNOŽIČNI NESREČI NA AVTOCESTI ZA OBČINO  
ŽIROVNICA

P - 18	Seznam predstavnikov vaških odborov
--------	-------------------------------------

## 9. OSEBNA IN VZAJEMNA ZAŠČITA

Če ob množični nesreči na avtocesti pride do razlitja nevarne snovi ali nenadzorovanega uhajanja nevarnih snovi v okolje in le-to ogroža življenja ali zdravje udeležencev v nesreči, okoliških prebivalcev, živali in okolja, se prebivalcem preko sredstev javnega obveščanja posreduje informacije o uporabi priročnih zaščitnih sredstev in izvajanju zaščitnih ukrepov.

Obveščanje ogroženih prebivalcev občine Žirovnica ob razlitju ali nenadzorovanem uhajanju nevarne snovi je v pristojnosti štaba Civilne zaščite Občine Žirovnica in občinske uprave Občine Žirovnica ob pomoči službe za podporo Civilne zaščite Občine Žirovnica. Informacije o razmerah na prizadetem območju posredujejo na krajevno običajen način preko spletne strani Občine Žirovnica in preko Radia Triglav Jesenice.

DARS, d.d. (upravljavec in vzdrževalec avtoceste) je dolžan pravočasno obveščati vse udeležence v prometu o stanju in vseh nevarnostih na cestah, o pravilnem ravnanju ob nesreči in izvajanju zaščitnih ukrepov.

Za izvajanje nacionalnega programa varnosti cestnega prometa, preventive, vzgoje in izobraževanja, analitsko-raziskovalnih nalog, povezanih z varnostjo v cestnem prometu, skrbi Svet za preventivo in vzgojo v cestnem prometu. Svet za preventivo in vzgojo v cestnem prometu skrbi za izvajanje nacionalnega programa varnosti cestnega prometa, preventive, vzgoje in izobraževanja, analitsko-raziskovalnih nalog, povezanih z varnostjo v cestnem prometu v skladu z Zakonom o varnosti cestnega prometa.

D - 10	Program usposabljanja, urjenja in vaj
D - 1601	Navodilo o vzdrževanju in razdelitvi Občinskega načrta zaščite in reševanja ob množični nesreči na avtocesti za občino Žirovnica
D - 1602	Navodila prebivalcem za ravnanje ob množični nesreči na avtocesti

## 10. RAZLAGA POJMOV IN OKRAJŠAV

### 10.1. Pomen pojmov

**AKTIVIRANJE** pomeni postopke in aktivnosti s katerimi se sile in sredstva za zaščito, reševanje in pomoč vpokličejo in organizirano vključijo v izvajanje zaščite, reševanja in pomoči.

**AVTOCESTA** je državna cesta, namenjena daljinskemu prometu motornih vozil, ki izpolnjujejo predpisane pogoje za avtocesto in je označena s predpisanim prometnim znakom.

**DRUGE NESREČE** so nesreče v cestnem, železniškem in zračnem prometu, požar, rudniška nesreča, porušitev jezua, nesreča, ki jih povzročajo aktivnosti na morju in druge ekološke ter industrijske nesreče, ki jih povzroči človek s svojo dejavnostjo in ravnanjem, pa tudi vojna, izredno stanje, uporaba orožij ali sredstev za množično uničevanje ter teroristični napadi s klasičnimi sredstvi in druge oblike množičnega nasilja.

**IZREDNI DOGODEK** je ovira v smislu določil 123. člena Zakona o varnosti cestnega prometa, predvsem tovor ali predmet na vozišču, ustavljeno vozilo, izredni prevoz, onesnažena cesta ali žival in podobno na območju cestišča oziroma predora.

**NARAVNE NESREČE** so potres, poplava, zemeljski plaz, snežni plaz, visok sneg, močan veter, toča, žled, pozeba, suša, požar v naravnem okolju, množični pojav nalezljive človeške, živalske ali rastlinske bolezni in druge nesreče, ki jih povzročijo naravne sile. Za naravno nesrečo se štejejo tudi neugodne vremenske razmere po predpisih o kmetijstvu in odpravi posledic naravnih in drugih nesreč, ki jih povzročijo žled, pozeba, suša, neurje, toča ali živalske in rastlinske bolezni ter rastlinski škodljivci.

**NESREČA** je dogodek ali vrsta dogodkov, ki jih povzročijo nenadzorovane naravne ali druge sile in prizadenejo ali ogrozijo življenje ali zdravje ljudi, živali ter premoženje, povzročijo škodo na kulturni dediščini in v okolju v takem obsegu, da je za njihov nadzor in obvladovanje potrebno uporabiti posebne ukrepe, sile in sredstva, ker ukrepi rednih dejavnosti, sile in sredstva ne zadostujejo.

**NEVARNOST** je (naravna ali druga ustrežna) danost za katerikoli neugoden pojav, ki je povezan z možno nesrečo in lahko povzroči neugodne učinke.

**OGROŽENOST** so možne družbene in ekonomske posledice bodočih nesreč.

**PROMETNA NESREČA** je nesreča na javni cesti in na kategorizirani cesti, ki se uporablja za javni cestni promet, v kateri je bilo udeleženo vsaj eno premikajoče se vozilo in je v njej najmanj ena oseba umrla ali je bila telesno poškodovana ali je nastala materialna škoda.

**SILE ZA ZAŠČITO, REŠEVANJE IN POMOČ** so razpoložljive človeške zmogljivosti gospodarskih družb, zavodov ali drugih organizacij, lokalnih skupnosti in države, ki so namenjene zaščiti, reševanju in pomoči ob naravnih in drugih nesrečah.

**SREDSTVA POMOČI** so živila, pitna voda, obleka, obutev, zdravila in drugi predmeti oziroma sredstva, ki so namenjena brezplačni razdelitvi ogroženemu in prizadetemu prebivalstvu kot pomoč za lajšanje posledic naravne ali druge nesreče.

**ŠKODA** obsega ekonomske izgube, ocenjene po nesreči.



## **10.2. Razlaga okrajšav**

AC	Avtocesta
ACB	Avtocestna vzdrževalna baza
AMZS	Avto moto zveza Slovenije
CSD	Center za socialno delo
CZ	Civilna zaščita
CZ OŽ	Civilna zaščita Občine Žirovnica
D	Dodatek
DARS	Družba za avtoceste Republike Slovenije
GARS	Gasilsko reševalna služba
GRS	Gorska reševalna služba
NMP	Nujna medicinska pomoč
OKC PU	Operativni komunikacijski center Policijske uprave
OŽ	Občina Žirovnica
P	Priloga
PE	Poslovna enota
PGD	Prostovoljno gasilsko društvo
PNC	Podporni nadzorni center
PRSS RP	Podvodna reševalna služba Slovenije, Reševalna postaja
ReCO	Regijski center za obveščanje
UPB	Uradno prečiščeno besedilo
Ur. l. RS	Uradni list Republike Slovenije
URSZR	Uprava Republike Slovenije za zaščito in reševanje
ZARE	Radijske zveze v sistemu zaščite in reševanja
ZRP	Zaščita, reševanje in pomoč
ZSKSS	Združenje slovenskih katoliških skavtinj in skavtov

## 11. SEZNAM PRILOG IN DODATKOV

### 11.1. Skupne priloge k načrtom zaščite in reševanja

Številka priloge	Vsebina priloge
P - 1	Seznam odgovornih oseb občinske uprave Občine Žirovnica
P - 2	Seznam delavcev občinske uprave Občine Žirovnica
P - 3	Seznam članov štaba Civilne zaščite Občine Žirovnica
P - 4	Seznam občinskih sil za zaščito, reševanje in pomoč
P - 6	Pregled služb za podporo
P - 7	Pregled enot, služb in drugih operativnih sestavov društev in drugih nevladnih organizacij, ki sodelujejo pri reševanju
P - 8	Pregled gasilskih enot, ki sodelujejo pri reševanju
P - 9	Pregled humanitarnih organizacij v občini Žirovnica s podatki o vodilnih osebah teh organizacij
P - 10	Pregled poklicnih in prostovoljnih gasilskih enot
P - 11	Pregled zdravstvenih domov in zdravstvenih postaj
P - 12	Pregled služb, podjetij in drugih organizacij pomembnih za izvajanje nalog zaščite, reševanja in pomoči
P - 14	Seznam regijskih sil za zaščito, reševanje in pomoč (URSZR Kranj)
P - 15	Bilanca potrebnih sredstev pomoči – mehanizacija (materialna dolžnost)
P - 16	Pregled opreme in sredstev občinskih enot
P - 17	Načrtovana finančna sredstva za izvajanje načrta
P - 18	Seznam predstavnikov vaških odborov
P - 20	Seznam vodilnih oseb, ki jih ReCO obvešča o izrednih dogodkih
P - 21	Seznam delavcev Inšpektorata RS za varstvo pred naravnimi in drugimi nesrečami – Izpostava Gorenjska
P - 22	Pregled sredstev javnega obveščanja
P - 24	Imenik uporabnikov telefonskih zvez, radijskih postaj, pozivnikov ter elektronske pošte na področju zaščite in reševanja
P - 26	Pregled začasnih zbirališč prebivalcev ob umiku iz zgradb
P - 27	Pregled objektov, kjer je možna začasna nastanitev ogroženih prebivalcev in njihove zmogljivosti
P - 28	Pregled lokacij zasilnih prebivališč
P - 29	Pregled veterinarskih organizacij
P - 30	Pregled objektov javne prehrane in njihove zmogljivosti
P - 32	Pregled splošnih in specialističnih bolnišnic
P - 33	Pregled pogrebnih služb
P - 34	Pregled fitosanitarnih služb
P - 38	Seznam članov štaba Civilne zaščite Republike Slovenije in štaba Civilne zaščite za Gorenjsko

OBČINSKI NAČRT ZAŠČITE IN REŠEVANJA OB MNOŽIČNI NESREČI NA AVTOCESTI ZA OBČINO ŽIROVNICA

**11.2. Posebne priloge k Občinskemu načrtu zaščite in reševanja ob množični nesreči na avtocesti za občino Žirovnica**

Številka priloge	Vsebina priloge
P - 1600	Evidenca ažuriranja Občinskega načrta zaščite in reševanja ob množični nesreči na avtocesti za občino Žirovnica

**11.3. Skupni dodatki k načrtom zaščite in reševanja**

Številka priloge	Vsebina priloge
D - 1	Pridobivanje podatkov, ki so potrebni za izvajanje občinskih načrtov zaščite in reševanja za občino Žirovnica
D - 2	Dokumenti o aktiviranju in mobilizacij sil za zaščito, reševanje in pomoč Občine Žirovnica
D - 3	Vzorec odredbe o aktiviranju sil za zaščito, reševanje in pomoč
D - 4	Vzorec delovnega naloga
D - 5	Načrt zagotavljanja zvez ob nesreči
D - 6	Načrt organizacije in delovanja nastanitvene enote
D - 8	Navodilo prebivalcem o ukrepih za preprečevanje epidemij
D - 9	Navodilo za izvajanje psihološke pomoči
D - 10	Program usposabljanja, urjenja in vaj
D - 13	Pristojnosti in naloge občinske uprave Občine Žirovnica ob naravnih in drugih nesrečah

**11.4. Posebni dodatki k Občinskemu načrtu zaščite in reševanja ob množični nesreči na avtocesti za občino Žirovnica**

Številka dodatka	Vsebina dodatka
D - 1601	Navodilo o vzdrževanju in razdelitvi Občinskega načrta zaščite in reševanja ob množični nesreči na avtocesti za občino Žirovnica
D - 1602	Navodila prebivalcem za ravnanje ob množični nesreči na avtocesti