

naročnik:



Občina Žirovnica
Breznica 3
4274 Žirovnica
e-mail: obcina@zirovnica.si
Tel.: 04 580 91 00
Fax: 04 580 91 09
www.zirovnica.si

predmet:

RAZVOJNI PROGRAM OBČINE ŽIROVNICA 2009 – 2016 z elementi do leta 2020

Odgovorna oseba:

Leopold Pogačar, župan

Člani strateškega sveta:

Janez Hudobivnik, Elektro Gorenjska, Izidor Jekovec, podžupan Občine Žirovnica, Valentin Sodja, ravnatelj OŠ Žirovnica, Janez Dolžan, ZTK Žirovnica, Andrej Ržišnik, RP, Anton Koselj, Savske elektrarne, Branko Tramšek, Sava hoteli Bled, Leopold Pogačar, župan Občine Žirovnica

Člani projektne skupine:

Izidor Jekovec, podžupan Občine Žirovnica, Franc Pfajfar, Boštjan Noč, Anton Zupan, Sebastjan Zupan, vsi svetniki Občine Žirovnica, Monika Kusterle, direktorica občinske uprave, Petra Žvan, višja svetovalka in Marija Lužnik, višja svetovalka Občine Žirovnica

Zunanji strokovni sodelavec:

K&Z, Svetovanje za razvoj d.o.o., Kranjska c. 4, Radovljica
Mag. Slavka Zupan
Boža Kovač, univ. dipl. ekon.

Datum :

maj 2009

Kazalo

0.	Uvodne besede.....	3
1.	Namen in metodologija priprave razvojnega programa.....	4
2.	Občina Žirovnica danes.....	6
2.1.	Osnovni podatki o Občini Žirovnica	6
2.2.	Okolje in infrastruktura.....	8
2.3.	Ljudje: demografija, znanje, zdravje in sociala.....	10
2.4.	Podjetništvo in kmetijstvo	15
2.5.	Turizem in kultura.....	18
2.6.	Analiza javnih storitev in institucionalnega okvira.....	19
2.7.	Analiza finančnega potenciala za razvoj občine.....	20
2.8.	SWOT analiza prednosti, slabosti, priložnosti in tveganj	21
2.10	Zaključki analize in smeri za ukrepanje	22
3.	Strategija: vizija, poslanstvo, cilji in prednostne usmeritve.....	24
3.6.	Vizija, poslanstvo in vrednote	24
3.6.1.	Vizija	24
3.6.2.	Naše vrednote	24
3.6.3.	Poslanstvo občine.....	24
3.7.	Cilji in prednostne usmeritve.....	25
3.8.	Strateške naložbe občine po letih 2009 – 2020	25
3.9.	Prednostne usmeritve z ukrepi, programi in projekti	26
3.9.1.	Prednostna usmeritev Kultura in turizem	26
3.9.2.	Prednostna usmeritev Okoljska infrastruktura in skrbno urejanje prostora	35
3.9.3.	Prednostna usmeritev Medgeneracijsko povezana skupnost	44
3.9.4.	Prednostna usmeritev Prijazna in učinkovita občina.....	50
3.10.	Novi ukrepi in projekti po tipih in ciljnih skupinah.....	53
4.	Finančni okvir.....	54
5.	Organizacijski okvir za izvedbo	55
	Priloge	56

0. Uvodne besede

Prvo desetletje delovanja Občine Žirovnica je za nami. Staremu razvojnemu programu se je iztekel rok, uresničili smo večino zastavljenih ciljev in prišli do točke, ko se je bilo potrebno ozreti nazaj, potegniti črto in hkrati razmisliti kako naprej.

Glede na spremenjene okoliščine financiranja občin in pridobivanja dodatnih finančnih virov, na podlagi potreb in želja, v imenu napredka in razvoja, predvsem pa zaradi sprememb v smislu kvalitete življenja in bivanja, smo se odločili, da naredimo nov strateški dokument občine z naslovom »Razvojni program Občine Žirovnica 2009-2016 z elementi do 2020«. Pri tem smo izbrali multidisciplinarni pristop, ki temelji na vključevanju čim večjega števila posameznikov, organizacij in stroke, zato da definiramo naše potrebe in možnosti ter na novo postavimo cilje, ki temeljijo na realnih ocenah in zmožnostih.

Za resno obravnavo in načrtovanje razvoja občine ter usklajenosti z Načrtom razvojnih programov (NRP), ki je sestavni del občinskih proračunov, je potrebno izdelati tak strateški dokument. Rad bi poudaril, da smo prihodnji razvoj želeli načrtovati odprto in z mislijo na prihodnje generacije.

Že pri sami pripravi, ki je temeljila na proučevanju obstoječe dokumentacije, analizah statističnih gibanj, na delu z občani v obliki delavnic, razgovorih in rezultatih ankete, so se nam odpirala nova obzorja, ki narekujejo drugačen razvojni pristop in dinamiko izvajanja načrtovanega.

Ves čas priprave, aktivnosti in proučevanja različnih možnosti in smeri razvoja naše občine, smo, kot boste lahko razbrali iz programa, pazili na ohranjanje tradicije (turizem, kultura, kmetijstvo) in na okoljevarstvene vidike (ohranjanje narave, biotske raznolikosti, vode, zraka,...). Vse to smo poskušali vnesti v smer in panoge razvoja naše občine v naslednjem desetletju, obenem pa izkoristiti obstoječe resurse in možnosti. Istočasno smo upoštevali tudi skladnost z drugim pomembnim procesom, ki je tekkel v istem obdobju, to je s postopkom sprejemanja občinskega prostorskega načrta (OPN), ki na novo definira rabo prostora in vplive na okolje. Brez sinhronizacije obeh strateških dokumentov, nobeden od njiju ne bi bil izvedljiv, oziroma realen.

Moja želja je, da bi razvojni program občine služil ne samo županu, občinski upravi in občinskemu svetu kot osnova razvoja tega območja in podlaga za načrtovanja porabe občinskih sredstev ter operacionalizacije projektov, temveč da bi ga lokalna skupnost »vzela za svojega«. Le takrat, sem prepričan, bo v celoti zaživel in prinesel to, čemur je namenjen:

S čim večjim konsenzom vseh, ki živijo ali delajo v naši občini doseči razvoj in napredek občine na področjih, ki jih program vsebuje.

Na tem mestu bi se iskreno zahvalil vsem posameznikom in skupinam, občinski upravi, svetnicam in svetnikom, gospodarskim subjektom ter pripravljalkam iz podjetja K&Z za vse ideje, vizije, trud in požrtvovalnost. Tudi zaradi vas je pred nami dokument, ki ima vsebino, realne plane in je izvedljiv. Čisti užitek je bil sodelovati z Vami.

Leopold POGAČAR
ŽUPAN

1. Namen in metodologija priprave razvojnega programa

■ Namen

Ena izmed temeljnih nalog lokalne samouprave je skrb za usklajen in trajnostni razvoj. Izdelava, postopki in sprejem razvojnega programa občine niso zakonsko predpisani. Odločitev o izdelavi celovite strategije razvoja oz. razvojnega programa je stvar vsake lokalne skupnosti same. Občina Žirovnica svoj razvoj načrtuje že vse od leta 2000, ko je v sodelovanju s podjetjem NOV'NA izdelala Razvojni program za obdobje 2000 - 2005 z elementi do leta 2010. Navedeni program se izteka, zato Občina Žirovnica s pričujočim dokumentom za novo obdobje opredeljuje dolgoročne družbene, gospodarske in okoljske cilje. Njene razvojne ambicije temeljijo na lastnih ljudeh in potencialih, priložnostih in konkurenčnih prednostih v širšem okolju ter so usklajene z zmožnostmi in viri, ki nam bodo v naslednjih letih na voljo.

■ Ocena o izvajanju Razvojnega programa Občine Žirovnica 2000 – 2005 z elementi do leta 2010

Občina Žirovnica je v letu 2008 izdelala vmesno oceno izvajanja razvojnega programa za obdobje 2000 – 2005 in ugotovila, da:

- je bilo 22 projektov od 52 realiziranih;
- med realiziranimi projekti prevladujejo tisti, na katere je imele Občina Žirovnica prevladujoč vpliv;
- so bili nekateri projekti glede na današnje razvojne trende in omejen vpliv lokalne skupnosti **preambiciozno** zastavljeni (npr. področje kmetijstva, podjetništva, razvoj človeških virov,...);
- nekateri večji projekti zaradi pomanjkanja finančnih virov ali nosilcev razvoja (še) **niso realizirani**;
- se **osnovna razvojna izhodišča (analiza, vizija, cilji) do danes bistveno ne spreminjajo**, potrebno jih je le posodobiti v smislu novih razvojnih izzivov in konceptov v občini, regiji in državi (nove tehnologije, novi strateški projekti v občini, povezovanje, ...);
- se **pojavnjajo nekateri novi trendi, viri ter modeli financiranja**, poslovanja in organiziranja, ki v času priprave razvojnega programa Občine Žirovnica še niso bili znani.

■ Obdobje veljavnosti: 2009 – 2016 (2020)

Pričujoči razvojni program Občine Žirovnica je pripravljen za obdobje do leta 2016 z elementi do leta 2020, saj vključuje nekaj strateških projektov, katerih realizacija terja velika finančna sredstva, zahtevna prehodna pripravljala dela in usklajevanja z vidika prostora, modela financiranja in upravljanja. Strateške projekte je mogoče izvesti le s konsenzom partnerjev in kontinuiteto politike čez več mandatnih obdobj.

■ Vloga razvojnega programa občine med drugimi dokumenti Občine Žirovnica

Razvojni program Občine Žirovnica je najvišji strateški dokument v hierarhiji razvojnih dokumentov, zato mu morajo ostali sektorski dokumenti slediti. Razvojni program je nastajal v usklajenosti z občinskim prostorskim načrtom in bo podlaga za pripravo vsakokratnega načrta razvojnih programov proračuna občine.

■ Proces in metodologija priprave razvojnega programa

Odločitev o pristopu k izdelavi razvojnega programa Občine Žirovnica je sprejel Občinski svet Občine Žirovnica 11. 5. 2008. Metodologijo izdelave smo prilagodili postavljenim izhodiščem:

- dokument naj bo kratek, jasen in ciljno osredotočen,
- poudarek je na izvedljivosti in na ključnih projektih ter aktiviranju čim širšega kroga nosilcev razvoja v občini,
- uravnovežiti je treba dolgoročno finančno sposobnost občine, prednostne potrebe in prostorske možnosti,

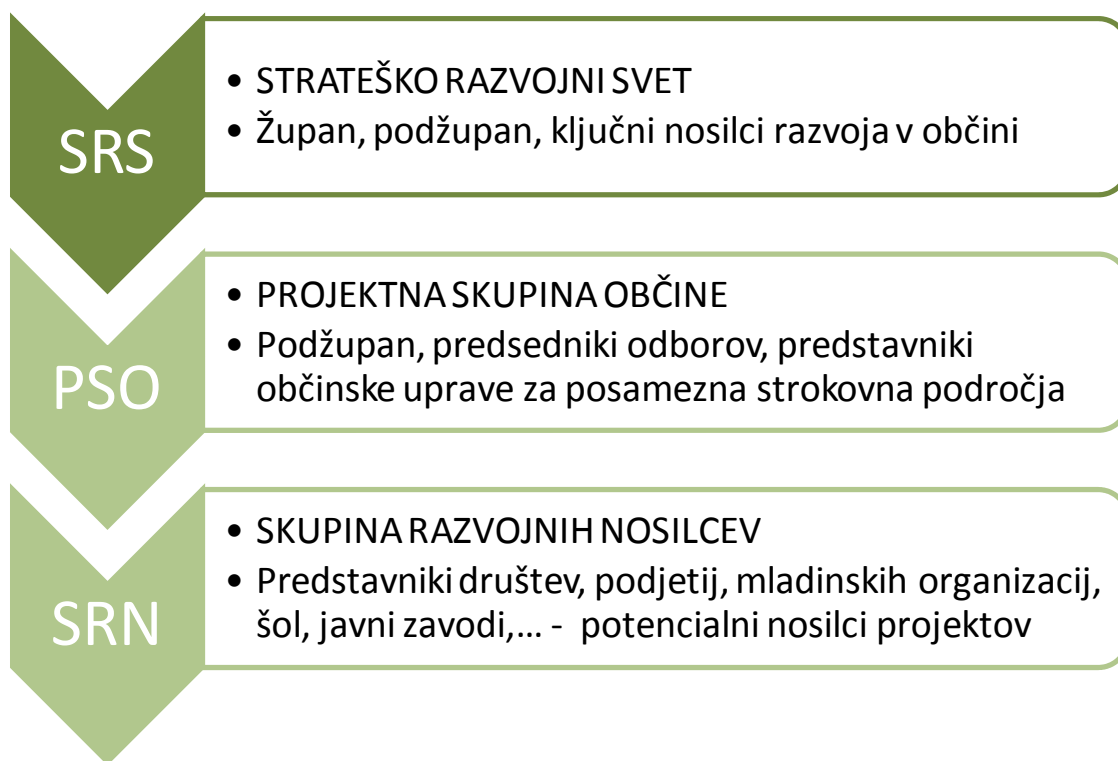
- kjer je možno in smiselno, se v uresničevanje strategije oz. projektov pritegne zasebni kapital,
- proces izdelave naj bo odprt, zato je potrebno vključiti ključne osebe iz politike, podjetništva, civilne družbe ter tiste, ki bodo strategijo tudi izvajali.

Proces izdelave je potekal od aprila 2008 do februarja 2009 v okviru treh osrednjih delovnih skupin (strateško razvojni svet, projektna skupina, razvojni nosilci) in v ločenih tematskih skupinah (šport, kultura). V delovne skupine smo povabili predstavnike društev, vaških odborov, podjetij ter občinskih zavodov. Na sedmih delavnicah smo analizirali razvojno situacijo, razmišljali o razvojni viziji in ciljih občine ter podali ukrepe. Vzporedno smo med občani izvedli tudi anketo, v kateri je sodelovalo 38 občanov. V celoti je bilo v proces razvojnega načrtovanja vključenih več kot 100 občanov in občank.

Tabela 1: Struktura udeležencev procesa izdelave razvojnega programa

Sodelujoči/-e	Moški	Ženske	Skupaj
v anketi	55	17	72
na delavnicah	17	13	30
Skupaj	72	30	102

Slika 1: Organizacijska struktura za pripravo razvojnega programa



2. Občina Žirovnica danes

2.1. Osnovni podatki o Občini Žirovnica

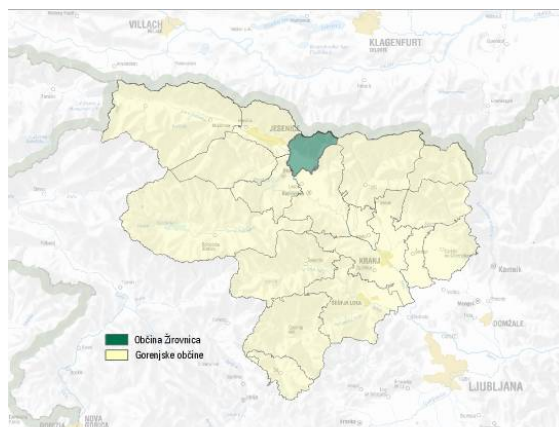
■ Samostojna občina od leta 1998

Občina Žirovnica je nastala leta 1998 z razdružitvijo nekdanje večje Občine Jesenice. Pred tem je bila Žirovnica samostojna vse od leta 1849 do konca druge svetovne vojne. Ponovno se je oblikovala leta 1952, vendar se je obdržala le do leta 1962, ko so postale »moderne« velike občine. Od takrat je na istem prostoru delovala krajevna skupnost v sestavu Občine Jesenice. Ključni organi današnje občine so občinski svet s 14 člani, župan, podžupan, nadzorni odbor, dve komisiji in trije odbori. V občini deluje tudi 10 vaških odborov, ki so posvetovalna telesa občinskega sveta. S tem je omogočeno, da so vsa naselja zastopana in vključena v delovanje občine.

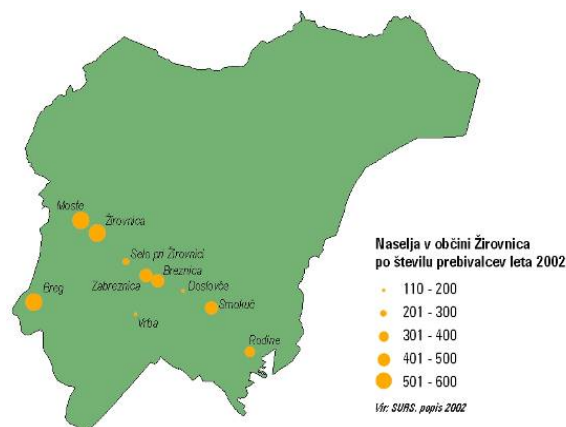
■ Manjša občina: 4.296 prebivalcev v 10 naseljih

Danes občina tako po površini kot po številu prebivalcev sodi med manjše slovenske in tudi gorenjske občine. Po površini je na 144. mestu od 210 občin v Sloveniji in na 16. mestu od 18 občin na Gorenjskem, po številu prebivalcev pa je na 116. mestu med slovenskimi in na 15. mestu med gorenjskimi občinami. Občina meri **42,6 km²** in jo sestavlja **10 naselij**, lociranih ob prometnicah v ravninskem delu: Breg, Breznica, Doslovče, Moste, Rodine, Selo pri Žirovnici, Smokuč, Vrba, Zabreznica in Žirovnica. Junija 2008 je imelo območje Občine Žirovnica **4.296 prebivalcev**, kar predstavlja 0,2 % prebivalcev Slovenije in 2,1 % prebivalcev Gorenjske. Gostota poselitve je **100,8 prebivalcev na km²**, kar presega gorenjsko povprečje (94,8 preb./km²) in je na ravni slovenskega (100,6 preb./km²).

Karta 1: Lega Občine Žirovnica



Karta 2: Naselja v Občini Žirovnica



■ Obmejna občina, bližina turističnega središča Bled

Občina Žirovnica na severu meji z Avstrijo, na vzhodu oz. jugovzhodu z občinama Tržič in Radovljica ter na zahodu z občinama Bled in Jesenice. Lega naselij ob prometnicah v ravnini prispeva k **prometno ugodni legi in dobri dostopnosti**.

Žirovnica se nahaja v neposredni bližini turističnega središča Bled, srednjeveške Radovljice in športnega letališča Lesce. Od Ljubljane je oddaljena 50 km, od mejnega prehoda z Avstrijo (Karavanke) 10 km in od mejnega prehoda z Italijo (Trbiž) 40 km.

Tabela 2: Kazalniki razvoja Občine Žirovnica 2008

Kazalnik	Vir podatka	Žirovnica	Gorenjska	Slovenija
Površina	SURS	42,6 km ²	2 % Gorenjske	0,2 % Slovenije
Gostota poselitve (št. prebivalstva/km ²)	SURS, junij 2008	100,8	94,8 preb/km ²	100,6 preb/km ²
Demografski kazalniki				
Število prebivalstva	SURS, junij 2008	4.296	2,1%	0,2%
% prebivalcev mlajših od 15 let	SURS, junij 2008	14,2%	14,8%	13,8%
% prebivalcev starejših od 65 let	SURS, junij 2008	18,8%	16,2%	16,2%
Indeks staranja	SURS, junij 2008	131,9	109,4	117,1
Delež prebivalstva z visoko izobrazbo	SURS, Popis 2002	9,3%	8,0%	7,9%
Število gospodinjstev	SURS, Popis 2002	1.440	2,1%	0,2%
Število stanovanj	SURS, Popis 2002	1.608	2,2%	0,2%
Kazalniki infrastrukture				
Dolžina državnih cest v km	DRSC, 2007	13,8	586,0	6.474,1
Dolžina lokalnih cest v km	DRSC, 2007	5,7	862,5	11.485,6
Dolžina javnih poti v km	DRSC, 2007	40,0	1.566,8	18.317,4
Dolžina javnih poti za kolesarje	DRSC, 2007 (*Občina)	0 (3,5*)	18,4	53,4
Dolžina urejenih sprehajalnih poti v km	Občina Žirovnica	3	-	-
Dolžina urejenih konjeniških poti v km	Občina Žirovnica	0	-	-
Okoljski kazalniki				
Kakovostni razred reke Save, merjeno pri Otočah	ARSO, 2005	1-2	-	-
Dolžina kanalizacij v km	Jeko-in, nov. 2008	15,63	-	-
Število gospodinjstev priključenih na kanalizacijo	Jeko-in, jan. 2009/ *SURS, 2002	193	36.655 (54,8%)*	360.421 (53,1%)*
Število gospodinjstev priključenih na ČN	Jeko-in, jan. 2009	193	-	-
Dolžina vodovodov v km	Jeko-in, jan. 2009	31,71	-	-
Število gospodinjstev brez priklopa javni vodovod	Jeko-in, jan. 2009/	3	3.438 (5,1%)*	60.064 (8,8%)*
Količina odpadkov zbranih z javnim odvozom v tonah/leto/1000 preb.	SURS, 2007	435,62	428,91	418,04
% NATURA 2000 območij	MOP	45,4%	44,4%	35,5%
Dolžina izgrajenega plinovodnega omrežja v km	Plinstal d.d., letno	30,35	-	-
Plinovodni priključki (Adria plin, 2008)	Plinstal d.d., letno	443	-	-
Kazalniki življenjskega in družbenega standarda občine				
Število otrok vpisanih v vrtec	Občina, 2009	103	-	-
Število otrok vključenih v vrtece	SURS, 2007	101	5.924	61.395
Delež od vseh otrok starih 2-5 vključenih v vrtec	lasten izračun	56%	-	-
Število otrok v OŠ	Občina 08/09, *SURS	373	17.416*	164.768*
Število dijakov v 1. letniku srednje šole	SURS, 2007/08	42	-	-
Število diplomantov/1000 prebivalcev	SURS, 2007	9,6	6,9	8,2
Število uporabnikov pomoči na domu	Občina, okt. 2008	17	-	-
Število neprofitnih stanovanj v lasti občine	Občina Žirovnica	9	-	-
Število pacientov/ splošnega zdravnika	OZ Gorenjske, 2008	2.190	-	-
Število članov krajevne enote knjižnice dr. Matija Čopa v Žirovnici	Občinska knjižnica Jesenice, jan. 09	412 (268 na Jesenicah)	-	-
Število zasedenih dni športne dvorane (Partizan)	Občina Žirovnica	250	-	-
Število društev (Register društev, MNZ)	UE Jesenice, Register	30	1.865	20.865
Kazalniki turizma in kulture				
Število obiskovalcev v Prešernovi hiši	SURS, 2008	24.248	-	-

Kazalnik	Vir podatka	Žirovnica	Gorenjska	Slovenija
Število obiskovalcev v hiši F.S. Finžgarja	SURS, 2008	7.333	-	-
Število obiskovalcev v Čopovi hiši	SURS, 2008	6.142	-	-
Število kulturnih spomenikov državnega	Občina Žirovnica	2	-	-
Število kulturnih spomenikov lokalnega pomena	Občina Žirovnica	48	-	-
Število ležišč	SURS, 2007	102 *	0,62%	0,13%
Število turistov	SURS, 2007	686	0,13%	0,03%
Število prenočitev turistov	SURS, 2007	2.003	0,14%	0,02%
Zasedenost turističnih zmožljivosti	Lasten izračun	42%	-	-
Gospodarski kazalniki				
Število delovno aktivnega prebivalstva	SURS, okt. 2008	688	0,92%	0,08%
Število samozaposlenih oseb	SURS, okt. 2008	124	1,73%	0,14%
Stopnja registrirane brezposelnosti	SURS, okt. 2008	3,5%	4,4%	6,6%
Število gospodarskih družb	AJPES, 2007	79	1,80%	0,16%
Število delovnih mest v gospodarskih družbah	AJPES, 2007	318	0,71%	0,06%
Dodana vrednost / zaposlenega v EUR	AJPES, 2007	26.612 €	32.184 €	33.538 €
Povprečna mesečna neto plača na zaposlenega	SURS, okt. 2008	939,96 €	888,55 €	917,64 €
Poslovne površine v ha	Občina Žirovnica	8,8	-	-
Število družinskih kmetij	SURS, Popis 2000	97	1,93%	0,11%
Število ekoloških kmetij	Inštitut za kontrolo in certifikacijo, 2008	0	14+7 v preusmeritvi	156+52 v preusmeritvi
Število dopolnilnih dejavnosti	UE Jesenice, feb.	4 na 3	464*	-
Finančni in premoženjski potencial občine				
Finančni potencial občine za razvoj	OŽ, 2008	1 mio €	-	-
Nezazidana stavbna zemljišča v lasti občine	OŽ, jan. 2009	12.425 m ²	-	-
Površina kmetijskih zemljišč v lasti občine	OŽ, jan. 2009	5,9 ha	-	-
Površina gozdov v lasti občine	OŽ, jan. 2009	1.800 m ²	-	-
Število neizkoriščenih objektov v lasti občine	OŽ, jan. 2009	0	-	-

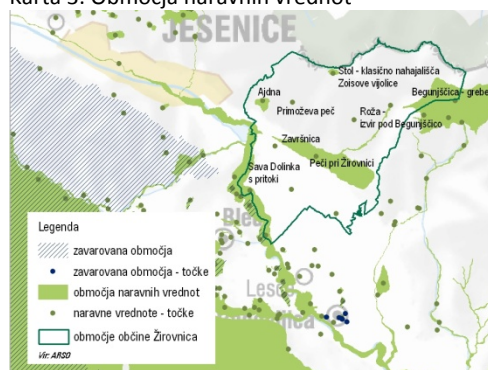
(*od tega 89 v planinskih kočah in domovih)

2.2. Okolje in infrastruktura

■ Izjemna alpska krajina

Občina Žirovnica je ena krajinsko najpestrejših občin. Na severu daje izjemno veduto gorati svet Zahodnih Karavank, ki se proti jugu spušča na ravninski svet Savske ravnine oz. Dežele, kjer je ob prometnicah lociranih vseh 10 naselij. Prav zaradi stičišča biotsko ohranjenega gorskega sveta in tisočletja poseljenega ravninskega dela je območje občine prostorsko in okoljsko občutljivo. Območja Natura 2000 v Občini Žirovnica obsegajo 1.932 ha oz. kar 45,4 % občine.

Karta 3: Območja naravnih vrednot



Karta 4: Območja NATURA 2000

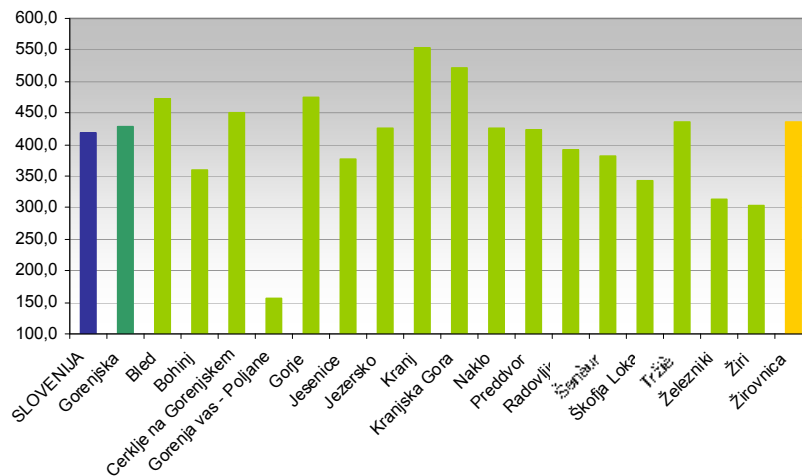


■ Obremenjenost okolja ne presega mejnih vrednosti

Obremenjenost okolja po podatkih Agencije RS za okolje ne presega mejnih vrednosti, kemijsko stanje podzemne in pitne vode na območju je dobro. Reka Sava se nahaja v 1.-2. kakovostnem razredu (l. 2005) in je bila v letih 2002 – 2006 v dobrem kemijskem stanju (merilno mesto Otoče).

Leta 2007 je bilo z javnim odvozom na območju občine zbranih 1.854 ton odpadkov (431 kg/ prebivalca), kar je 8,5 % več kot leto prej in 2,1 % vseh z javnim odvozom zbranih odpadkov na Gorenjskem. Odlaganje nesortiranih odpadkov je urejeno na deponiji Mala Mežaklja, medtem ko občina za zbiranje in sortiranje odpadkov še nima urejenega zbirnega centra in v ta namen uporablja zbirni center v Občini Jesenice.

Graf 2: Količina odpadkov (t) na 1000 prebivalcev v Občini Žirovnica v primerjavi z gorenjskimi občinami, Gorenjsko in Slovenijo, leta 2007 (Vir: SURS)



■ Kakovost vode in vodooskrbe

V občini je vodooskrba zagotovljena preko dveh vodovodnih sistemov: Završnica in Ajdna. V občini je zgrajenih 31,71 km vodovodnega sistema, iz javnega vodovodnega sistema pa je oskrbovanih 99% vseh prebivalcev občine. Kakovost vode v vodovodih nadzoruje Zavod za zdravstveno varstvo Kranj. Poročila za zadnje obdobje kažejo na ustrezno kakovost vode v javnem omrežju.

■ Odvajanje in čiščenje voda še ni urejeno na območju celotne občine

Naselja Rodine, Smokuč in Doslovče imajo izgrajeno kanalizacijsko omrežje, ki je priklopljeno na čistilno napravo v Občini Radovljica, kar predstavlja 193 gospodinjstev oz. 13 % vseh v občini. V naseljih Vrba in Breznica je kanalizacija v izgradnji. V ostalih naseljih (Moste, Breg, Selo, Zabreznica in Žirovnica) zbirajo odpadne vode bodisi z individualnimi ali skupinskimi greznicami.

■ Prometna dostopnost – razvejana prometna mreža v ravninskem delu

Karta 5: Prometna infrastruktura



Prek ravninskega dela občine potekata X. evropski železniški in avtocestni koridor. Na območju občine je 3,9 km avtoceste, 0,4 km glavne ceste, 9,4 km regionalne ceste in 45,8 km občinskih cest, od tega 5,7 km lokalnih cest in 40 km javnih poti. Cestna mreža je zaradi precejšnega deleža goratega sveta podpovprečno gosta: 1,4 km/km² v Občini Žirovnica (v Sloveniji 1,9 km/km²). (Vir: SURS).

Javni promet poteka po cesti (avtobus) iz smeri Jesenice, Bled, Radovljica – Begunje ter po železnici iz smeri Jesenice in Ljubljana. Dostopnost v delavnikih je boljša kot konec tedna, ko se število zlasti avtobusnih linij zmanjša oz. ob nedeljah celo ukine. V smeri Jesenic in Ljubljane ima naselje Žirovnica več železniških povezav, ki so tudi časovno ugodnejše od avtobusa.

Tabela 3: Neposredna dostopnost Žirovnice/Moste z različnimi oblikami prevoza (op. merjeno ob delovnikih, februar 2009)

ŽIROVNICA/Moste Prevozno sredstvo	Bled		Jesenice ŽP		Radovljica		Ljubljana center		Rodine	
	razdalja oz. število linij	čas	razdalja oz. število linij	čas	razdalja oz. število linij	čas	razdalja oz. število linij	čas	razdalja oz. število linij	čas
Avto	9,5 km	10 min	7,5 km	9 min	8,5 km	8 min	50 km	45 min	4,5 km	6 min
Vlak	-	-	14	10 min	14	7-10 min	12	1h 05 min	-	-
Avtobus	6	10 min	30	10-15 min	16*	19 min	16	1h 45 min	16*	7min

Vir: www.alpetour.si, www.vozni-red.si, <http://www.slo-zeleznice.si/> (*) Ob nedeljah povezave ni (Begunje – Jesenice), www.viamichelin.com

2.3.Ljudje: demografija, znanje, zdravje in sociala

■ Demografska slika: občina ima 4.202 prebivalca, ki se naglo starajo

Junija 2008 je imelo območje Občine Žirovnica **4.296 prebivalcev**, kar predstavlja 0,2 % prebivalcev Slovenije in 2,1 % prebivalcev Gorenjske.

Tabela 4: Število prebivalcev po naseljih v Občini Žirovnica v obdobju od 1961 do 2008 (Vir: SURS)

	1961	1991	2002	2008	Indeks 2008/1961	Indeks 2008/2002
Občina Žirovnica	2.790	3.879	4.071	4.296	154,0	105,5
Breg	190	537	598	645	339,5	107,9
Breznica	192	425	459	455	237,0	99,1
Doslovče	132	131	110	124	93,9	112,7
Moste	444	519	546	604	136,0	110,6
Rodine	138	326	340	339	245,7	99,7
Selo pri Žirovnici	224	271	294	299	133,5	101,7
Smokuč	240	394	482	511	212,9	106,0
Vrba	253	197	196	200	79,1	102,0
Zabreznica	312	484	496	509	163,1	102,6
Žirovnica	665	595	550	610	91,7	110,9

Število prebivalcev narašča; v zadnjih petih letih je naraslo za 3 % (na Gorenjskem za 2,3 %, v Sloveniji za 2,1 %). Rast je posledica tako pozitivnega naravnega kot selitvenega prirasta, čeprav naravni prirast iz leta v leto niha. Leta 2004 je bil naravni prirast -2,6 na 1000 prebivalcev (v Sloveniji -0,3), leta 2006 1,4 na 1000

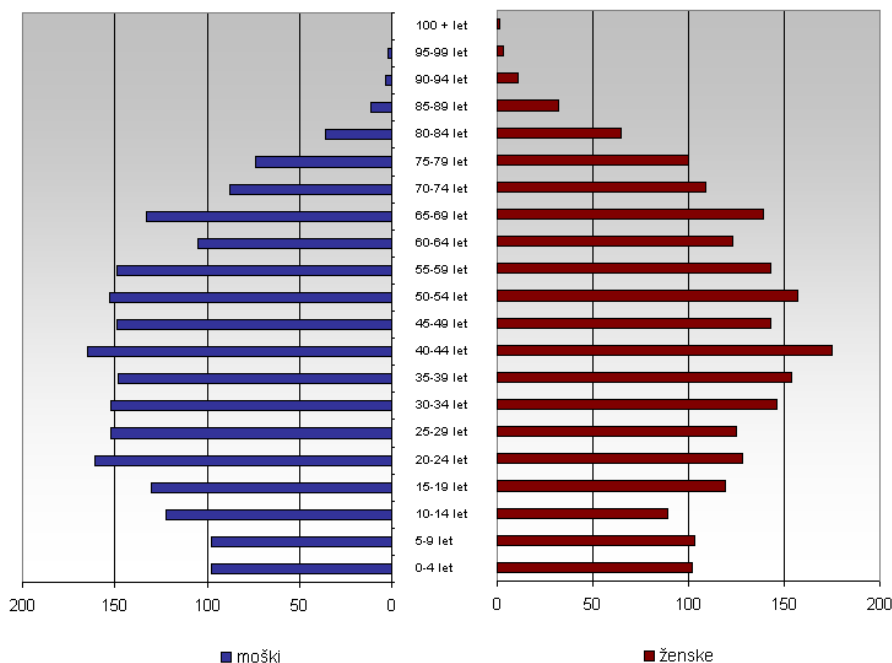
prebivalcev (v Sloveniji 0,4), leta 2007 pa -1,4 na 1000 prebivalcev (v Sloveniji 0,6). Skupni prirast v Občini Žirovnica je bil leta 2007 36 oseb oz. 8,5 na 1000 prebivalcev (v Sloveniji 7,7 na 1000 prebivalcev).

Kljub pozitivnemu naravnemu prirastu **število mladih do 14 let upada** (v zadnjih petih letih za 1 %), narašča pa število starih 65 let in več (v zadnjih petih letih za kar 14,5 %). Posledica tega je hitro slabšanje indeksa staranja, ki je bil leta 2000 s 97,1 še dokaj ugoden (v Sloveniji 87,8), leta 2008 pa sta tako žirovniški kot slovenski razvojno zelo neugodna – **indeks staranja v Občini Žirovnica je 131,9**, v Sloveniji pa 117,1. Podatki po naseljih kažejo, da imajo najmanj ugoden indeks staranja naselja Žirovnica, Doslovče in Moste.

Tabela 5: Primerjava idealne in dejanske starostne strukture (Vir: SURS)

Starostna obdobja	Idealna struktura	Struktura v občini		Struktura v Sloveniji	
		I. 2000	I. 2008	I. 2000	I. 2008
0 – 14 let	25 %	16 %	14 %	16 %	14 %
15 – 65 let	65 %	68 %	67 %	70 %	70 %
65 in več let	10 %	16 %	19 %	14 %	16 %

Graf 1: Starostna piramida za občino Žirovnica, junij 2008 (vir: SURS)



■ **Vrtec obiskujejo 103 otroci oz. 56% vseh v starosti od 2 do 5 let**

Na območju Občine Žirovnica je bila leta 2007 ena osnovna šola in vrtec kot organizacijska enota v okviru šole. V začetku šolskega leta 2008/2009 so bili v predšolsko vzgojo vključeni 103 otroci od 183 v starosti od 2 do 5 let (56%).

■ **Osnovno šolo obiskuje 373 otrok**

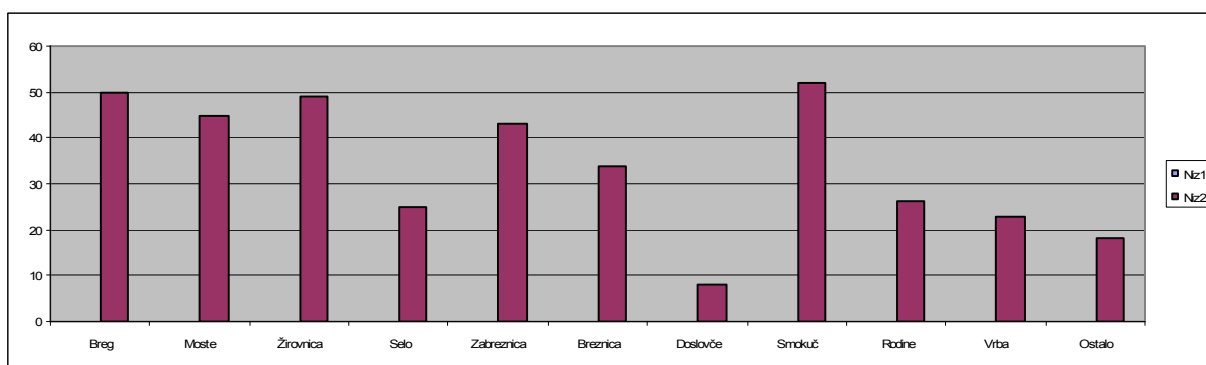
Osnovno šolo v šolskem letu 2008/2009 obiskuje 373 učencev. V grafih na str. 13 je prikazana struktura učencev OŠ Žirovnica po kraju bivanja in po velikosti posameznih razredov.

■ **Srednja šola: več kot 50% dijakov se vpiše na Jesenice in v gimnazijske programe**

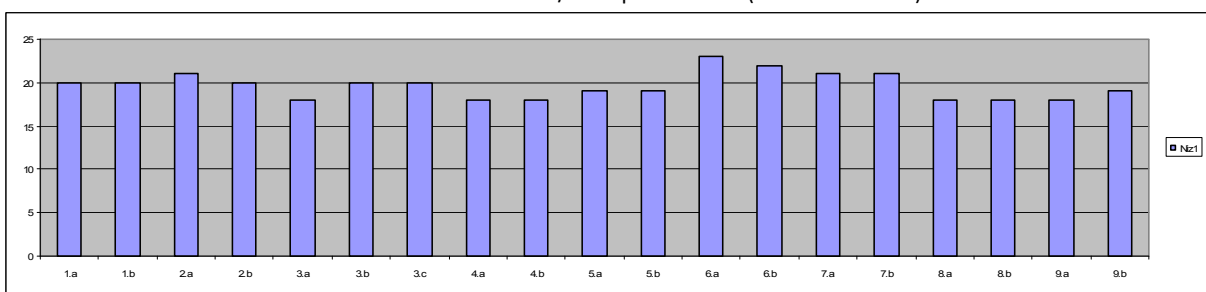
Letno OŠ Žirovnica zaključi 40-45 učencev. Analiza vpisov zadnjih petih let pokaže, da 40-60% učencev nadaljuje šolanje na **različnih gimnazijskih programih** (v šolskem letu 2007/2008 kar 62%), 20-50% na tehniških (v šolskem letu 2007/2008 le 33%) in do 20% na poklicnih programih (v zadnjem šolskem letu le

5%). **Dobra polovica dijakov srednjo šolo obiskuje na Jesenicah**, cca 20% v Radovljici, 20 % v Kranju in Naklem, le posamezniki pa na specializiranih šolah v Ljubljani, Škofji Loki in drugih krajih po Sloveniji.

Graf 2: Število otrok v OŠ Žirovnica v šolskem letu 2008/2009 po naselju bivanja (Vir: OŠ Žirovnica)



Graf 3: Število otrok v OŠ Žirovnica v šolskem letu 2008/2009 po oddelkih (Vir: OŠ Žirovnica)



■ Delež študentov in diplomantov je nad slovenskim povprečjem

V študijskem letu 2007/2008 je bilo v Občini Žirovnica 251 študentov, od tega 66,1 % rednih (leto prej 248 študentov in 63,7 % rednih) s stalnim prebivališčem v Občini Žirovnica oz. 59 na 1000 prebivalcev. V Sloveniji jih je bilo 56,3 na 1000 prebivalcev in na Gorenjskem 59,4.

Število diplomantov je nad gorenjskim in slovenskim povprečjem; v Žirovnici 9,6 diplomantov na 1000 prebivalcev (skupaj 41 diplomantov l. 2007), na Gorenjskem 6,9 in v Sloveniji 8,2 na 1000 prebivalcev. V zadnjih štirih letih je število diplomantov s prebivališčem v Občini Žirovnica naraslo za 41,4 % (29 diplomantov l. 2004, 41 leta 2007), v slovenskem povprečju pa za 12,5 %.

V šolskem letu 2008/2009 je 6 mladih iz Občine Žirovnica prejelo študentsko štipendijo za deficitarne poklice iz regijske študentske sheme. V shemo pa je bilo vključeno tudi 1 podjetje iz občine s štirimi študentski (vir: BSC Kranj). 39 mladih je prejelo državno študentsko štipendijo (vir: CSD).

■ Izobraževanje odraslih

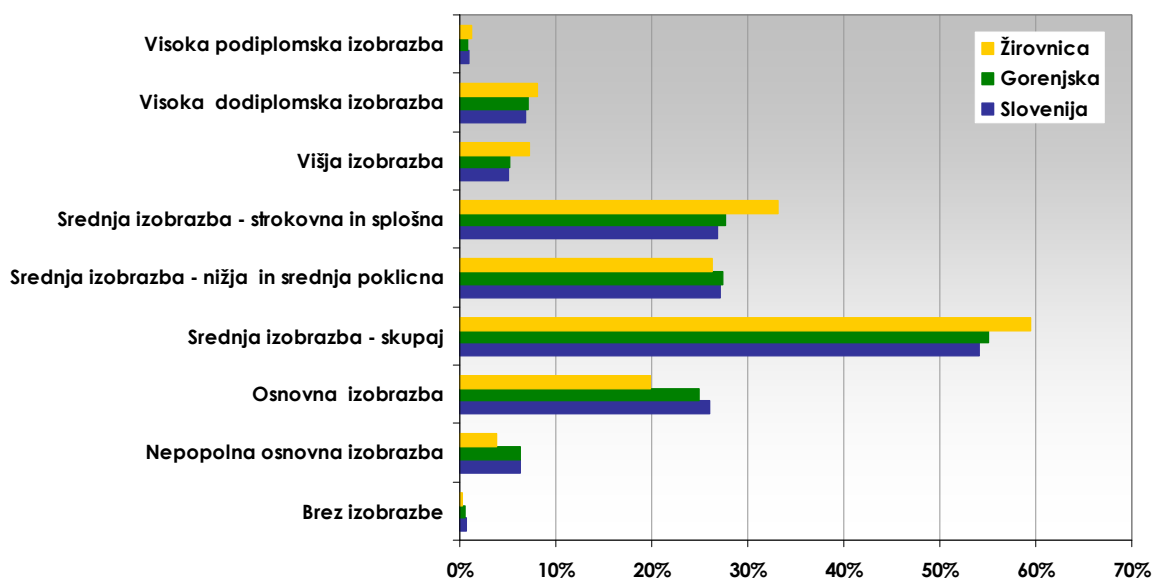
Po zadnjih podatkih, ob popisu 2002, je bilo v **Občini Žirovnica v najmanj eno obliko izobraževanja vključenih kar 43,3 % prebivalcev** (na Gorenjskem 40,1 %, v Sloveniji 37,3 %). V osnovnošolsko izobraževanje je bilo vključenih 8,8 % prebivalcev (v Sloveniji 9,1 %), v srednje šole 7 % (v Sloveniji 6,6 %), višješolskih študentov je bilo 0,8 % (v Sloveniji 0,7 %), v izobraževanje za pridobitev visokošolske izobrazbe je bilo vključenih 6,4 % študentov (v Sloveniji 5,6 %), 1 % je bilo podiplomskih študentov (v Sloveniji 0,7 %), 29,4 % prebivalcev je bilo vključenih v različna dodatna usposabljanja (v Sloveniji 22,8 %). Občina je soustanoviteljica Ljudske univerze Jesenice, ki opravlja javne naloge vseživljenjskega učenja tudi za občane Žirovnice.

■ Nadpovprečna izobrazbena struktura

Izobrazbena struktura prebivalcev Občine Žirovnica, starih 15 ali več let, je bila ob popisu 2002 **nad gorenjskim in slovenskim povprečjem**. V primerjavi s Slovenijo je bil v Žirovnici nižji delež prebivalcev brez

izobrazbe (4,1 % prebivalcev, na Gorenjskem 6,8 %, v Sloveniji 7 %) ter višji delež višje in visoko izobraženih (16,6 % prebivalcev, na Gorenjskem 13,1 %, v Sloveniji 12,9 %).

Graf 3: Izobrazbena struktura prebivalcev starih 15 let ali več, Občina Žirovnica v primerjavi s Slovenijo, popis 2002 (Vir: SURS)



■ Krajevna knjižnica dr. Matije Čopa zaostaja za standardi za svojo dejavnost

V Žirovnici deluje krajevna enota Občinske knjižnice Jesenice. V krajevno enoto je včlanjenih 412 občanov Žirovnice, dodatno pa je 268 prebivalcev Občine Žirovnice tudi članov matične knjižnice na Jesenicah. Krajevna enota ima v svoji zbirki 9.202 enote, kar je pod standardom za krajevne knjižnice (4 knjige/prebivalca in 0,4 enote neknjižnega gradiva/prebivalca). V knjižnici se odvijajo tudi dodatne aktivnosti in sicer redne tedenske bibliopedagoške dejavnosti za otroke (pravljice, delavnice, kvizi) ter dejavnosti za odrasle (predavanja, predstavitve, razstave, računalniško opismenjevanje).

Po drugi strani so naši občani tudi člani drugih knjižnic, saj si vsakdo knjižnico izbere sam. Tako je bilo po podatkih Knjižnice A. T. Linhartaradovljica, v posameznih enotah njihove knjižnice, konec leta 2008 vključenih 352 občanov Žirovnice; 235 v Radovljici, 72 na Bledu, 36 v Lescah in 9 v Begunjah. Če seštejemo občane, ki so člani knjižnic v Radovljici in na Jesenicah, se občina s kazalnikom z **0,24 člani/potencialnega uporabnika**¹ uvršča nekoliko pod slovensko povprečje (0,259 članov/potencialnega uporabnika). Otroci do 18 leta članarine ne plačujejo, zato se ne beležijo med zgoraj navedenimi aktivnimi člani. Prav tako v kazalnik niso zajeti študentje in drugi občani, ki so člani drugih knjižnic v Ljubljani, na fakultetah itd.

■ Zdravje, sociala in skrb za starejše

Zdravstvene in socialno varstvene storitve za občane Žirovnice opravljajo javni zavodi in službe z Jesenic.

Center za socialno delo opravlja naloge **socialnega varstva otrok, mladostnikov, družine, odraslih ter posrednika socialnih transferov**. Iz njihovega poročila za leto 2008 smo v tabeli 6 prikazali nekaj izbranih kazalnikov, ki jih je smiselno spremljati v naslednjih letih.

Pomoč na domu za primer invalidnosti in starosti opravlja Dom upokojencev dr. Franceta Berglja Jesenice s tremi socialnimi oskrbovalkami. Število uporabnikov hitro narašča. V letu 2006 je storitev koristilo 6 uporabnikov, konec leta 2007 11, konec leta 2008 pa 17. Ekonomska cena storitve v letu 2009 znaša 17,42 EUR na uro, od tega 10,92 EUR sofinancira občina in 6,50 EUR uporabnik.

¹ Za potencialne uporabnike se v knjižničarski analitiki štejejo vsi prebivalci.

Tudi **institucionalno varstvo starejših** opravlja za potrebe občine Dom upokojencev dr. Franceta Berglja Jesenice, kjer število vlog narašča. Aprila 2009 je bilo v **Domu F. Berglja** 10 stanovalcev iz Občine Žirovnica, 31 pa jih je oddalo vlogo za sprejem v dom, kjer je trenutno čakalna doba približno leto dni.

Občani Žirovnice koristijo tudi storitve **Doma dr. Janka Benedika** v Radovljici, kjer sta trenutno 2 stanovalki s stalnim bivališčem v Občini Žirovnica. Po podatkih doma je bilo aprila 2009 vlog za sprejem prosilcev s stalnim bivališčem v Občini Žirovnica 24. Čakalna doba v Radovljici je odvisna predvsem od socialne situacije prosilca oz. od njegovega zdravstvenega stanja. Prednost pri sprejemu imajo prosilci iz bolnice na Jesenicah in prosilci s stalnim bivališčem v UE Radovljica. Trenutno Občina Žirovnica doplačuje oskrbnino za 3 osebe. (Vir: informacije obeh domov in Stanje na področju socialnega varstva v Občini Žirovnica).

Tabela 6: Izbrani kazalniki stanja socialnega varstva v Občini Žirovnica (Vir: Poslovno poročilo za leto 2008, CSD Jesenice)

Področje dela	Ukrep	Število oseb v 2008
Varstvo otrok in družine	Pomoč pri reševanju družinskih in (ali) partnerskih odnosih	10
Posebno varstvo otrok in mladostnikov	Obravnava mladoletnika v postopku o prekršku	8
Varstvo odraslih	Število obravnavanih družin v nalogah preprečevanja nasilja v družini	4
	Obravnava oseb s težavami	z duševnim zdravjem 0 brezdomcev 0 zasvojenost z alkoholom 5 zasvojenost z drogo 3
Oprostitve pri plačilu storitev	Pomoč na domu	0
	Institucionalno varstvo starejših	plačil s strani občine v celoti 0 doplačil 3
	Oskrba odrasle osebe v drugi družini, stanovanjski skupini	0
Denarne socialne pomoči	Družinski pomočnik	2
	Skupaj izdane odločbe - število	19
Družinski prejemki	Enkratna občinska socialna pomoč	1
	Otroški dodatek	535
Državne štipendije	Dodatek za veliko družino	57
	Število dodeljenih	39

Na območju Občine Žirovnica deluje **zdravstvena postaja Zdravstvenega doma Jesenice** z dvema ambulantama: splošno zdravstvo in zobozdravstvo. Primerjava podatkov o številu odraslih prebivalcev na nosilca dejavnosti pokaže, da obremenjenost splošnega zdravnika v Občini Žirovnica presega povprečje Gorenjske in Slovenije.

Tabela 7: Število odraslih oseb na nosilca zdravstvene oz. zobozdravstvene dejavnosti (Vir: Osnovno zdravstvo Gorenjske, *podatek Občina Žirovnica)

Dejavnost	Gorenjska	Slovenija	Žirovnica*
Splošna, otroška in šolska ambulanta	1.861	1.800	2.190
Zobozdravnik za odrasle	2.735	2.389	1.693 + 130 na čakalni listi

(*) podatek vključuje le splošnega zdravnika

■ Neprofitna stanovanja

Občina je v skladu z zakonom pristojna za zagotavljanje bivanja socialno šibkih občanov. Občina Žirovnica trenutno razpolaga z 9 stanovanji. Trenutno v občini ni izkazanih potreb po sofinanciranju stanovanjske najemnine ali socialno šibkih občanov s potrebo po neprofitnem stanovanju.

2.4. Podjetništvo in kmetijstvo

■ Število delovno aktivnih prebivalcev in delovnih mest se je v zadnjih letih povečevalo

V Občini Žirovnica je bilo oktobra 2008 **1.795 delovno aktivnih prebivalcev in 688 delovnih mest**, kar občino uvršča med bivalne občine. Konec leta 2000 je bilo v domači občini zaposlenih 254 prebivalcev Občine Žirovnica (16,9 %), leta 2007 pa 264 oz. 15,3 %. Največ migrantov, 26,4 %, se vozi na delo na Jesenice, 19,1 % v Radovljico, 13,1 % v Ljubljano in 10,1 % v Kranj.

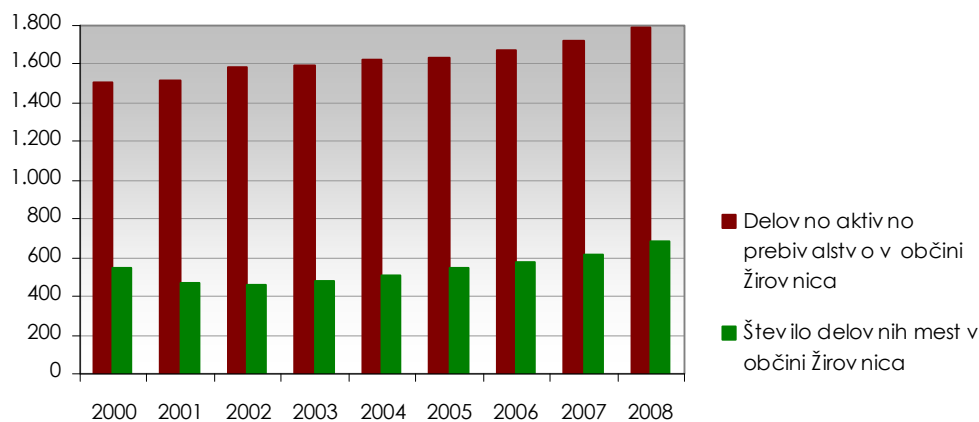
■ Stopnja registrirane brezposelnosti se je v zadnjih letih neprestano zniževala in je nižja od gorenjskega in slovenskega povprečja

Novembra 2006 je bila stopnja registrirane brezposelnosti 4,8 %, novembra 2007 4,2 % (v Sloveniji 7,3 %, na Gorenjskem 4,6 %), oktobra 2008 pa **3,5 %** (v Sloveniji 6,6 %, na Gorenjskem 4,4 %). Od skupaj 77 brezposelnih oseb (november 2007) je 64,9 % brezposelnih starih nad 40 let, 58,4 % je žensk.

■ Žirovnica je »storitvena« občina

Podatki iz popisa 2002 kažejo, da je Občina Žirovnica po prevladujočih dejavnostih **bolj storitvena občina od slovenskega povprečja**, saj prevladujejo zaposleni v storitvenem sektorju – 54,2 % (v Sloveniji 52,7 %, na Gorenjskem 49 %). Zaposlenih v nekmetijskem sektorju je bilo leta 2002 38 % (enako v Sloveniji, na Gorenjskem 42,3 %), v kmetijstvu pa le 1,4 % (v Sloveniji 4 %, na Gorenjskem 2,6 %).

Graf 4: Delovno aktivno prebivalstvo in število delovnih mest v Občini Žirovnica, 2000 – 2008 (Vir: SURS)



■ Nadpovprečna osnova za dohodnino občanov Žirovnice

Posledica migracij v bolj plačana središča (spalna občina) in višje izobrazbene strukture prebivalcev je višja povprečna dohodnina. Osnova za dohodnino na zavezanca je bila leta 2006 v Občini Žirovnica 14.233 EUR (12.158 EUR leta 2005), kar je več od slovenskega (12.402 EUR) in gorenjskega (12.687 EUR) povprečja in najvišja med gorenjskimi občinami.

■ Nadpovprečne plače, vendar nizka dodana vrednost ustvarjena v Občini Žirovnica

Dodana vrednost na zaposlenega ne dosega gorenjskega in slovenskega povprečja. Leta 2007 je bila v gospodarskih družbah dodana vrednost na zaposlenega 26.612 EUR, kar je manj kot na Gorenjskem (32.184 EUR) in v Sloveniji (33.583 EUR). Povprečna neto plača na zaposlenega v Občini Žirovnica je s 939,96 EUR (oktobar 2008) nad povprečjem Gorenjske (888,55 EUR) in Slovenije (917,64 EUR).

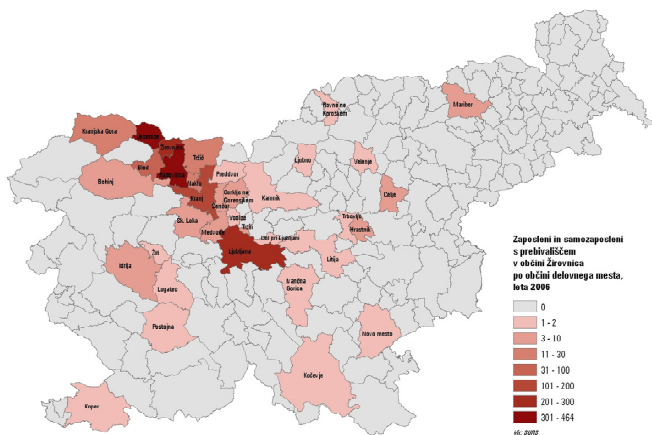
- **1.722 zaposlenih, od tega 264 v Občini Žirovnica, 455 na Jesenicah, 328 v Radovljici in 226 v Ljubljani**

Po podatkih statističnega urada je bilo leta 2007 zaposlenih 1.722 prebivalcev Občine Žirovnica. Med njimi jih kar 85% dela izven Občine Žirovnica. Posledica tega je višja dohodnina na prebivalca. Delovne migracije občanov Občine Žirovnica so prikazane v spodnji tabeli in na karti.

Tabela 8: Delovne migracije zaposlenih občanov Občine Žirovnica (Vir: SURS, 2007)

občina dela	število oseb	delež
SLOVENIJA (delo)	1722	100,00%
Gorenjska	1432	83,16%
Bled (delo)	98	5,69%
Bohinj (delo)	8	0,46%
Cerklje na Gorenjskem	13	0,75%
Gorje (delo)	4	0,23%
Jesenice (delo)	455	26,42%
Kranj (delo)	174	10,10%
Kranjska Gora (delo)	28	1,63%
Naklo (delo)	34	1,97%
Preddvor (delo)	1	0,06%
Radovljica (delo)	328	19,05%
Šenčur (delo)	8	0,46%
Škofja Loka (delo)	7	0,41%
Tržič (delo)	10	0,58%
Žirovnica (delo)	264	15,33%
Ljubljana (delo)	226	13,12%
Maribor (delo)	4	0,23%
Medvode (delo)	4	0,23%

Karta 6: Delovne migracije zaposlenih občanov Občine Žirovnica



- **Število podjetij in delovnih mest v občini narašča: 504 delovna mesta in 79 podjetij s 316 zaposlenimi in 125 samostojnih podjetnikov s 63 zaposlenimi**

Leta 2006 je 65 **gospodarskih družb** (16,1 % več kot leta 2002) z 279 zaposlenimi (36,8 % več kot leta 2002), ustvarilo 20,3 mio EUR prihodkov. Leto kasneje (2007) je bilo v Občini Žirovnica registriranih 79 podjetij s 318 zaposlenimi, ki so ustvarili 23,15 mio EUR prihodkov. (Vir: AJPES). **Vsa podjetja sodijo v skupino malih in mikro podjetij** (77 mikro podjetij z 206 zaposlenimi in 2 mali podjetji s 112 zaposlenimi).

Samostojnih podjetnikov je bilo leta 2006 114 (18,8 % več kot leta 2002) s 60 zaposlenimi (26,8 % manj kot leta 2002), ustvarili so 6 mio EUR prihodkov. Leta 2007 beleži Občina Žirovnica 125 samostojnih podjetnikov s 63 zaposlenimi in 6,16 mio EUR prihodki (Vir: AJPES).

Največ zaposlenih v gospodarskih družbah je bilo v predelovalni dejavnosti (48%).

Tabela 9: Največja podjetja v Občini Žirovnica (Vir: AJPES, 2007)

Po številu zaposlenih	Po skupnih prihodkih	Po čistem dobičku
PILASTER-I d.o.o.	PILASTER-I d.o.o.	FLYCOM d.o.o.
ADRO-GRADNJA d.o.o.	FLYCOM d.o.o.	ANTUS d.o.o.
SINKOPA d.o.o.	KARNET d.o.o.	PILASTER-I d.o.o.

Tabela 10: Zaposleni v gospodarskih družbah po dejavnostih v Občini Žirovnica (Vir: AJPES, 2007)

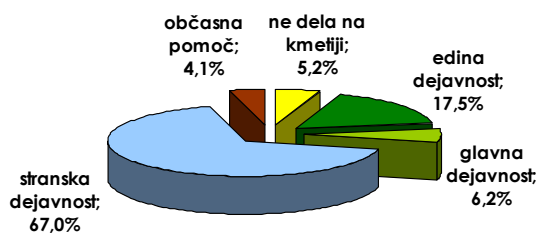
Dejavnost	Gosp. družbe		2007 Zaposleni		Skupni prihodki, v 1000 EUR		Indeks 2007/2006		
	Št.	%	Št.	%	2007	2006	Gosp. družbe	Zaposleni	Skupni prihodki
Kmetijstvo, lov, gozdarstvo	1	1,3%	0	0,0%	0	0,0%	100,0		
Predelovalne dejavnosti	23	29,1%	155	48,7%	9.837	42,5%	104,5	102,6	114,3
Oskrba z elektriko, plinom, vodo	2	2,5%	0	0,0%	267	1,2%	100,0		118,7
Gradbeništvo	6	7,6%	51	16,0%	1.841	8,0%	120,0	175,9	217,6
Trgovina, popravila mot. vozil	10	12,7%	46	14,5%	5.955	25,7%	142,9	109,5	107,5
Gostinstvo	3	3,8%	10	3,1%	352	1,5%	150,0	166,7	126,2
Promet, skladiščenje, zveze	6	7,6%	15	4,7%	2.420	10,5%	150,0	136,4	94,3
Finančno posredništvo	2	2,5%	2	0,6%	57	0,2%	100,0	100,0	86,4
Nepremičnine, najem, poslovne storitve	22	27,8%	34	10,7%	2.234	9,6%	129,4	100,0	109,5
Javna uprava, obramba, socialno zavarovanje	0	0,0%	0	0,0%	0	0,0%			
Izobraževanje	1	1,3%	0	0,0%	38	0,2%	100,0		253,3
Zdravstvo, socialno varstvo	2	2,5%	5	1,6%	138	0,6%	100,0	125,0	123,2
Dr. javne, skupne in osebne storitv. dejavnosti	1	1,3%	0	0,0%	18	0,1%			
Skupaj	79	100,0%	318	100,0%	23.157	100,0%	121,5	114,0	114,1

■ **97 kmetij, a le 19 kmetov, ki opravljajo dejavnost kot poklic**

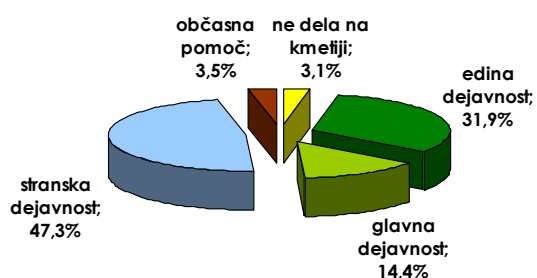
Po podatkih popisa kmetijskih gospodarstev 2000 je v Občini Žirovnica **97 kmetij** (1,9 % vseh na Gorenjskem), ki imajo v uporabi **531,8 ha kmetijskih zemljišč** (1,7 % vseh na Gorenjskem). Novembra 2007 je bilo na teh kmetijah le 19 oseb polno zaposlenih. Najpomembnejše značilnosti kmetijske strukture v občini:

- velikostna struktura kmetij je v primerjavi s slovenskim povprečjem ugodnejša, saj jih je le 20 oz. 20,6 % manjših od 2 ha (v Sloveniji 26,6 %, na Gorenjskem 17,5 %);
- kot je značilno za vso Gorenjsko, tudi na območju Občine Žirovnica prevladujejo kmetije, ki se ukvarjajo s **pašno živinorejo (53,6 %)**, 27,8 % je kmetij z mešano živinorejo in 12,4 % kmetij, na katerih se ukvarjajo z mešano rastlinsko pridelavo in živinorejo;
- od vseh kmetijskih zemljišč je **83,9 % travnikov in pašnikov**, 13,4 % njiv in vrtov in 2,5 % sadovnjakov;
- na njivah prevladujejo **krmne rastline (62,8 %)**, 19,6 % površin prekrivajo žita za pridelavo zrnja, 12,8 % krompir in 4,6 % zelenjava;
- kar **62,9 % gospodarjev je starejših od 62 let** (na Gorenjskem 58,6 %, v Sloveniji 56,3 %);
- **izobrazba gospodarjev je na splošno boljša kot v Sloveniji**; 15,5 % jih ima srednješolsko izobrazbo (v Sloveniji 12,3 %), 43,3 % jih ima poklicno izobrazbo (v Sloveniji 26 %), 6,2 % jih je brez izobrazbe (v Sloveniji 11,3 %), vendar večina gospodarjev nima kmetijske izobrazbe - 8,2 % jih ima kmetijsko izobrazbo, ostali le praktične izkušnje in tečaje iz kmetijstva;
- za 23,7 % gospodarjev družinskih kmetij je delo na kmetiji edina ali glavna dejavnost, za kar 67 % pa le stranska dejavnost, 5,2 % jih na kmetiji ne dela.

Graf 5: Delež družinskih kmetij po vrednotenju dela gospodarjev v Občini Žirovnica, leta 2000 (Vir: SURS, Popis kmetij)



Graf 6: Delež družinskih kmetij po vrednotenju dela gospodarjev v Sloveniji, leta 2000

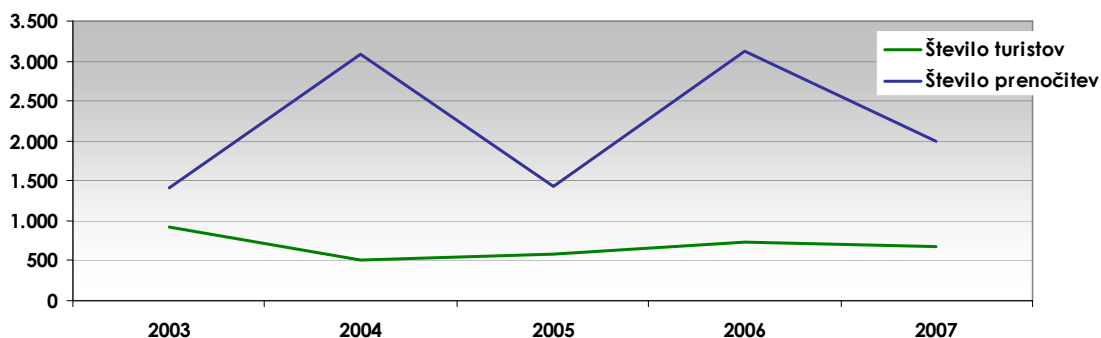


2.5. Turizem in kultura

■ Nizko število ležišč, malo prenočitev turistov, večje število dnevnih obiskovalcev

Kljub neposredni bližini turističnega centra Bled in avtocesti ima Občina Žirovnica **uradno registriranih le 13 ležišč (0,1 % vseh na Gorenjskem)**. V letu 2007 je uradna statistika zabeležila 686 turistov (tisti, ki vsaj enkrat prenočijo) oz. 1,3 % vseh na Gorenjskem, 0,03 % v Sloveniji in 2.003 nočitev turistov (0,5 % vseh na Gorenjskem, 0,02 % v Sloveniji). Povprečna dolžina bivanja turistov je 2,9 dni (enako na Gorenjskem, v Sloveniji 3,1 dan). Turistične zmogljivosti so povprečno zasedene 42,1 %, najbolj julija in avgusta, najslabše januarja in februarja. (Vir: Stanje turizma v letu 2007, vir SURS).

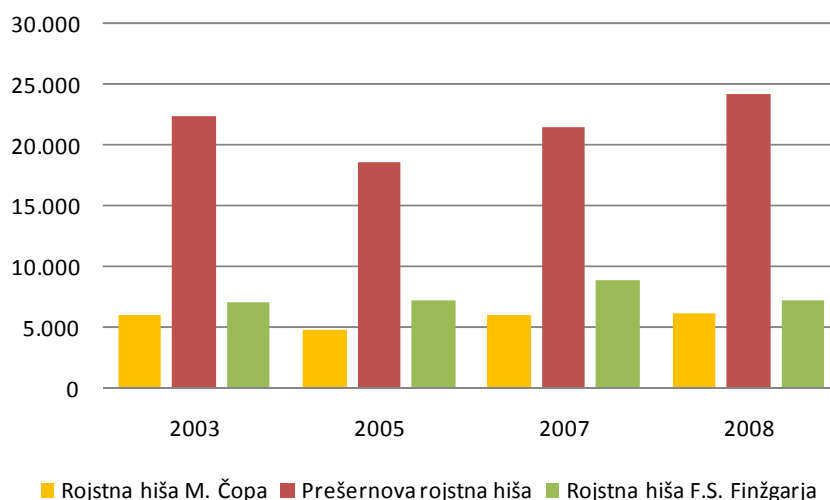
Graf 8: Število turistov in prenočitev v Občini Žirovnica, 2003 - 2007 (Vir: SURS)



■ Prešernova rojstna hiša beleži letno več kot 20.000 obiskovalcev, ostale med 6.000 in 7.000 obiskovalcev

Najbolj obiskana točka v Občini Žirovnica je Prešernova rojstna hiša, ki je imela v letu 2008 povprečno 77 obiskovalcev na dan. Finžgarjevo rojstno hišo je obiskalo 7.333, Čopovo pa 6.142 obiskovalcev. Obisk je v primerjavi z letom poprej povsod, razen v Finžgarjevi hiši, narasel. Tujih obiskovalcev v rojstnih hišah praktično ni - le 1% od vseh.

Graf 9: Obiskanost turističnih znamenitosti v Občini Žirovnica, 2003 - 2007 (Vir: SURS)



■ 105 registriranih objektov kulturne dediščine

Register nepremičnin kulturne dediščine Ministrstva za kulturo ima za območje Občine Žirovnica vpisanih **105 objektov kulturne dediščine**. Med najbolj znanimi so rojstna hiša Franceta Prešerna v Vrbi, rojstna hiša Frana Saleškega Finžgarja v Doslovčah, rojstna hiša Matije Čopa, rojstna hiša Janeza Jalna na Rodinah,

čebelnjak Antona Janše na Breznici, arheološko najdišče Ajdna in tehniška dediščina, kamor sodita HE Završnica in predilnica v Mostah.

2.6. Analiza javnih storitev in institucionalnega okvira

■ Dostopnost in kakovost javnih storitev v Občini Žirovnica

Za življenje občanov, delovanje podjetij in obiskovalce občine je pomembna kakovost delovanja javnih in drugih služb ter dostopnost njihovih storitev. Pri tem uporabnika ne zanima kdo je nosilec in pogosto tudi ne loči med pristojnostmi občine, države oz. celo zasebnega sektorja (v primeru koncesij).

Tabela 11: Pregled izvajalcev javnih in drugih storitev pomembnih za občane v Občini Žirovnica

Storitev	Izvajalec
Občinske naloge	občina uprava
Gospodarske javne službe (vodooskrbna, odvajanje odpadnih voda, vzdrževanje cest, pluzenje,...)	JEKO-IN
Sprehajalne poti	še ni upravljavca
Zdravstvo	Zdravstveni dom Jesenice
Zobozdravstvo	Zdravstveni dom Jesenice
Osnovna šola	OŠ Žirovnica
Vrtec	OŠ Žirovnica
Knjižnica, krajevna enota	Občinska knjižnica Jesenice
Socialno varstvo	CSD Jesenice
Skrb za starejše	Dom F. Berglja in Dom dr. Janka Benedika
Pomoč na domu	Dom F. Berglja
Gasilska služba	Poklicna brigada (in dve PGD)
Telovadnica / rekreacija	TVD Partizan
Prešernova hiša	Gorenjski muzej
Čopova hiša	ZTK
Kulturna dvorana Breznica	občina je najemnik, lastnik cerkev
Završnica	še ni upravljavca
Razvoj podjetništva, razvojno svetovanje in informiranje	BSC Kranj in Razvojna agencija Ragor Jesenice
Policija	Policijska pisarna, PP Jesenice
Tržne storitve	
Taksi prevoz	1
Pošta	1
Banka	Poštna banka
Bankomati	2
Trgovina z živili	3

Vir: podatki Občine Žirovnica in spletne strani.

■ Razvejana društvena dejavnost: 30 društev

H kakovosti in demokratizaciji življenja v občini pomembno prispevajo nevladne organizacije. Po podatkih registra društev Upravne enote Jesenice je v občini registriranih 30 društev, od tega kar:

- 10 športnih društev,
- 7 društev s področja kulture in turizma,
- 5 s področja čebelarstva, lova, kmetijstva,
- 2 gasilski društvi,
- 2 avtomobilistični interesni skupini
- in druge dejavnosti.

2.7. Analiza finančnega potenciala za razvoj občine

Analiza realizacije preteklih proračunov občine pokaže:

- da je približno 60% proračuna namenjenega tekočim odhodkom in transferom; izjema je leto 2008, v katerem so prisotna velika investicijska vlaganja (gradnja kanalizacije);
- da znašajo namenski prihodki proračuna (prihodki, ki morajo biti porabljeni za vlaganja v premoženje občine) okoli 20% proračuna;
- da občina lahko zagotavlja za razvoj letno približno 1 mio EUR lastnih sredstev;
- da je občina vsako leto realizirala presežek prihodkov nad odhodki, kar dodatno povečuje razpoložljivost finančnih sredstev za razvoj;
- da se v preteklih letih občina ni zadolževala;
- da je proračun občine nadpovprečno fleksibilen in sposoben bistvenega prestrukturiranja (v korist investicijskih odhodkov) v obdobju intenzivnih investicijskih vlaganj občine.

Tabela 12: Analiza proračunov 2006 – 2008

Opis	Realizacija 2006	Realizacija 2007	Indeks 2007/2006	Realizacija 2008	Indeks 2008/2007
ODHODKI	2.329.228,54	2.427.627,06	104,22	3.799.238,40	156,50
PRIHODKI	2.430.165,15	3.420.930,74	140,77	3.456.015,61	101,03
TEKOČI DEL PRORAČUNA	1.398.570,72	1.486.910,11	106,32%	1.782.640,25	119,89
delež v celotnih odhodkih proračuna	60,04%	61,25%		46,92%	
tekoči odhodki	675.552,52	703.765,29		904.730,27	
tekoči transferi	723.018,19	783.144,82		877.909,98	
INVESTICIJSKI DEL PRORAČUNA	930.657,83	940.716,95	101,08%	2.016.598,15	214,37
delež v celotnih odhodkih proračuna	39,96%	38,75%		53,08%	
investicijski odhodki	313.642,92	685.833,34		1.939.231,70	
investicijski transferi	617.014,91	254.883,61		77.366,45	
NAMENSKI PRIHODKI	375.653,41	960.237,05	255,62	747.968,24	77,89
delež v celotnih prihodkih proračuna	15,46%	28,07%		21,64%	
najemnine	21.856,01	21.655,34		55.298,97	
komunalni prispevek	102.754,48	185.430,49		157.650,75	
okoljske dajatve - odvajanje in čiščenje	110.980,79	102.496,15		109.773,61	
okoljske dajatve - odpadki	23.650,53	24.613,91		34.356,43	
sofinanciranje projektov	47.804,25	206.582,13		342.748,37	
prodaje premoženja	68.607,34	419.459,03		48.140,11	
LASTNA SREDSTVA PRORAČUNA ZA RAZVOJ	555.004,42	-19.520,10		1.268.629,91	
RAZVOJNI POTENCIAL PRORAČUNA	882.853,58	734.134,82		1.673.849,78	

Na osnovi gibanj proračuna preteklih let ocenjujemo razvojni potencial proračuna občine **na 1 mio EUR letno (brez zadolževanja)**.

Pri načrtovanju razvoja in finančne realizacije projektov v prihodnjem obdobju lahko dodatno upoštevamo še rezultate Zaključnega računa proračuna za leto 2008, ki izkazujejo ostanek sredstev na računu proračuna iz preteklih let v višini 1,5 mio EUR ter dejstvo, da Občina Žirovnica danes ni zadolžena. To pomeni, da ocenjen razvojni potencial povečamo v višini dovoljenega zadolževanja občin in ostanka sredstev iz preteklih let.

2.8. SWOT analiza prednosti , slabosti, priložnosti in tveganj

PREDNOSTI		SLABOSTI	
1.	Pridni in sposobni ljudje	1.	Premalo izkoriščene naravne in kulturne danosti za razvoj turizma
2.	Naravno in zdravo okolje z visoko krajinsko in biotsko pestrostjo	2.	Nedokončana osnovna komunalna in cestna infrastruktura
3.	Bogata kulturna dediščina (Prešeren, Finžgar,...)	3.	Premalo dejavnosti in aktivnosti za mlade
4.	Zdravo socialno okolje	4.	Pomanjkanje kapacitet za oskrbo starejših
5.	Dostopnost (AC, železnica)	5.	Pomanjkanje turističnih namestitev (družinskih penzionov, turističnih kmetij itd.)
6.	Odličen energetski in bioklimatski potencial	6.	Pomanjkanje in neustrezna urejenost športne in rekreacijske infrastrukture (dvorane, kolesarske in sprehajalne poti, Završnica, Zelenica)
7.	Sorazmerno veliko delovnih mest v okolici	7.	Nezadostna frekvenca javnega prevoza
8.	Razvijajoče malo podjetništvo in opredeljena poslovna cona; ni prisotne velike industrije	8.	Premalo delovnih mest v občini
9.	Sodobna telekomunikacijska opremljenost	9.	Zapuščene stanovanjske stavbe in gospodarska poslopja
10.	Visoka kvaliteta prostora	10.	Prometna obremenjenost vaških jeder in pomanjkanje parkirišč ob njih
11.	V občini je igrišče za golf	11.	Slaba povezava z igriščem za golf
12.	Sorazmerno majhna, a obvladljiva občina	12.	Majhna občina – relativno višji stroški
13.	Majhna ogroženost s strani naravnih nesreč	13.	Občina nima središča
14.	Žive in ohranjene planine	14.	Pomanjkanje iniciative in kadrov za podjetništvo v turizmu, kulturi, storitvah, ...
		15.	Premajhne kapacitete vrtca glede na pričakovan povečan vpis – cenejša oskrba za 2. in 3. Otroka
PRILOŽNOSTI		TVEGANJA	
1.	Rast povpraševanja po tradicionalnih in doživljajskih tematskih izletih in dogodkih (pr. podeželje, planine, srečanje s pesnikom, ...)	1.	Pretirana urbanizacija prostora
2.	Rast povpraševanja po domači in ekološki hrani	2.	Upad kmetijstva in zaraščanje površin
3.	Trend gibanja in zdravega načina življenja: pohodništvo, kolesarjenje, ...	3.	Onesnaževanje okolja
4.	Pomanjkanje urejenih piknik prostorov na Zgornjem Gorenjskem	4.	Navzkrižje interesov pri razvoju
5.	Izkoristiti vse večjo mobilnost in nove tehnologije za delo na domu	5.	Staranje prebivalstva in naglo povečevanje potreb po socialni oskrbi in varnosti
6.	Izkoristiti medgeneracijsko sodelovanje: starejši - mladi	6.	Sprememba politike države do malih občin
7.	Okoljske zahteve po večji uporabi obnovljivih virov energije		
8.	Pritegniti obiskovalce z Bleda, Šobca, Ljubljane, ...		
9.	Sodelovanje s sosednjimi občinami in obmejnimi avstrijskimi občinami		
10.	Izkoriščanje pitne vode		

2.10 Zaključki analize in smeri za ukrepanje

■ **Naravno in zdravo okolje, visoka biotska pestrost ter kvaliteta prostora predstavljajo bogastvo Občine Žirovnica, ki ga je potrebno skrbno rabiti in hkrati varovati pred pritiski**

Še sorazmerno neokrnjena narava, čist zrak, dobra voda, majhna onesnaženost, izjemna krajinska podoba in podeželski značaj, nedegradirano okolje brez večjih »prostorskih« napak in brez intenzivnega (industrijskega) razvoja ter precejšnje kmetijske površine so pomembna prednost Občine Žirovnica. Velik delež območij NATURA 2000, izjemni krajinski elementi (pr. Stagne, ...) in aktivne planine pod Stolom so vrednote, ki jih je treba ohranjati. Takšno okolje je idealno za bivanje in rekreacijo (pr. Završnica), nudi pa tudi možnosti sonaravne gospodarske rabe; izkoriščanje pitne vode – polnilnica, razvoj turizma, pridelava ekološke hrane ter dopolnilne dejavnosti kot so konjenišтво, čebelarstvo in podobno. Kvaliteta prostora in lepe lege stavbnih zemljišč po drugi strani pomenijo tudi neprestano težnjo po nadaljnji pozidavi, zato je v prihodnje potrebno posebno skrb nameniti ustrezni prostorski politiki.

■ **Nedokončana osnovna okoljska infrastruktura**

Okoljska infrastruktura je v občini še podhranjena. Naselja Žirovnica, Breg, Moste, Selo in Zabreznica nimajo v celoti izgrajene mreže kanalizacijskega omrežja in urejenega čiščenja odpadnih vod. Poleg tega okoljska zakonodaja zahteva ureditev zbirnega centra in pristop k sistemu regijskega centra zbiranja in predelave odpadkov.

■ **Odlična prometna dostopnost, a težave z urejanjem prometa znotraj občine - v vaških jedrih in med naselji**

Vsa naselja v občini so dobro povezana s prometno mrežo in avtocesto. Večjo težavo povzročajo ozki deli vaških jeder, skozi katera vodijo glavne ceste (Vrba, Breznica, Smokuč). Ob konicah in posebnih priložnostih (pr. praznik v Vrbi) se promet zgosti, težko je srečevanje z avtobusi, kmetijsko mehanizacijo, ... , varnost pešcev in kolesarjev je ogrožena. Hkrati pa takšen promet skozi naselje onemogoča ureditev in vzpostavitev tradicionalnega vaškega jedra / trga, ogroža stare kmečke hiše – dediščino in znižuje kakovost življenja ljudi ob cesti. Zaradi navedenega je v prihodnje nujno resno obravnavati urejanje prometa znotraj naselij. Več pozornosti bo potrebno nameniti tudi izboljšanju javnega železniškega in avtobusnega javnega prometa, čeprav to ni v pristojnosti občine.

■ **Veliki možje in kulturna dediščina - bogastvo, katerega prezentacija in trženje ne sledi sodobnim trendom**

Izjemna kulturna dediščina, med katero sodijo tako nepremičnine kot tudi zapuščina in imena velikih mož, je glede na potencial nezadostno izkoriščena z vidika javnih dejavnosti in z vidika podjetniških iniciativ na področju kulture. Občina Žirovnica je mala občina velikih mož. Rojstni domači kraj Prešerna, Finžgarja, Jalna, Janše in še mnogih drugih nudi številne priložnosti, ki morajo s primernim pristopom preseči lokalne okvire. Ugotavljamo, da so nekateri objekti zastareli in neurejeni, da ponudba ostaja na nizkem nivoju in se ne prilagaja sodobnim trendom ter zahtevam nove generacije turistov / obiskovalcev. Pri tem gre še posebej izpostaviti naslednje probleme:

- Ajdna je brez upravljavca (potreben odkup zemljišča), težko dostopna in neurejena;
- Prešernova rojstna hiša in lik Prešerna ne znamo izkoristiti (veliko obiskovalcev, a majhen izplen, saj s hišo ne upravljajo lokalne organizacije);
- ponudba ni prilagojena tujcem (le 1% tujcev je med obiskovalci Prešernove rojstne hiše);
- tudi s Finžgarjevo hišo ne upravljajo lokalne organizacije;
- v kraju ni prilagojene gostinske ponudbe za šolske skupine;
- ni TICa, prodajalne turističnih spominkov in izdelkov domače obrti, kmetijskih izdelkov, izposojevalnice športne opreme;
- premajhna prepoznavnost občine navzven, zastarele oblike trženja, odvisnost od šolskih skupin;
- premalo povezovanja med ponudniki konkretnih izdelkov;
- turizem sloni na ljubiteljski dejavnosti, namesto na profesionalnosti in podjetništvu;
- majhna iniciativa zasebnih ponudnikov, nizka kvaliteta in pomanjkanje prenočitvenih kapacitet.

■ **Tradicionalna stavbna dediščina podeželja izginja**

Naselja v občini so pretežno vaška naselja, ki jih v jedru zaznamuje stara tradicionalna kmečka arhitektura, na obrobju pa individualne novodobne hiše. Za ohranitev pristne krajinske podobe je smiselno večjo pozornost posvečati obnovi stavbne dediščine, saj je danes v naših vaseh marsikje najti zapuščene stanovanjske stavbe in podirajoče hiše v zasebni lasti. Smiselno je spodbujati tradicionalno prenovo, še zlasti v namene manjših in kakovostnih družinskih penzionov in turističnih kmetij.

■ **Pozabljam na južni del občine: reka Sava in igrišče za golf**

Funkcioniranje krajev žirovniške občine poteka v osi Breg–Moste–Žirovnica–Rodine, zato pogosto pozabljam na južni neposeljen del občine med avtocesto in reko Savo. Na tem delu občine se nahaja eden pomembnejših turističnih infrastrukturnih objektov – golf Bled, česar se ne zavedamo dovolj. V prihodnje je pričakovati razmah golfa, zato je potrebno vzpostaviti poslovne kakor tudi prometne povezave z golfom tudi z žirovniške strani. Po drugi strani zanemarjamo reko Savo, ki se že danes izrablja za energijo, ribolov in vodne športe. Pri oblikovanju razvojnih načrtov ne smemo obiti načrtovanega velikega projekta doinstalacije HE Moste na Savi Dolinki ter njenih vplivov na razvoj in okolje občine.

■ **Zdravo socialno okolje, a vse manj povezana skupnost**

Občina Žirovnica je majna lokalna sredina, kjer se občani medsebojno poznamo in spoštujemo. Lahko govorimo o zdravem socialnem okolju, z majhno socialno problematiko in ustrežno družbeno infrastrukturo in storitvami. Ljudje so pridni in sposobni na kar kažejo podatki o nadpovprečni dohodnini, vendar pa z vse večjo zaposlenostjo posameznika izginjata tradicionalna povezanost in solidarnost med ljudmi.

■ **Nekatere ciljne skupine občanov potrebujejo večjo pozornost in vključevanje kot doslej**

Mladi so tisti, ki bodo bodoči uporabniki tega, kar danes načrtujemo, zato je prav, da se njihov glas sliši v življenju občine. Obstaja pester nabor aktivnosti za osnovnošolske otroke, medtem ko mladi po zaključeni osnovni šoli (dijaki, študentje) izgubijo stik s krajem. Za to generacijo ni vsebine in prostorov, tudi društva se nanje ne obračajo. Večjo skrb bo potrebno nameniti tudi starejšim občanom, saj je to populacija, ki številčno raste, spreminjajo in povečujejo se njihove potrebe po oskrbi na domu in stikih v lokalni sredini. Ne smemo pozabiti na medgeneracijsko sodelovanje, prenos znanja in izkušenj starejše generacije na mlade. Tretja skupina so domačini, ki se vozijo na delo izven občine in imajo posebna znanja, a se zaradi pomanjkanja časa ne vključujejo v življenje kraja. S primernim pristopom bi s svojimi povezavami in znanji lahko pomembno dopolnili naše razvojne ambicije.

■ **Še premalo podjetniške energije in delovnih mest doma**

Občina Žirovnica ima sorazmerno malo delovnih mest, saj so se velika industrija in delovna mesta razvijala v bližnjih središčih oddaljenih maj kot pol ure vožnje (Jesenice, Radovljica, Begunje,...). Danes je to naša prednost, kljub temu pa tudi slabost. Zaradi zaposlitvenih priložnosti v okolici ljudje doma ne iščejo lastne podjetniške priložnosti. Občina ne želi biti zgolj spalna občina, želimo, da ljudje premagajo tradicionalno miselnost: »nič se ne izplača«. Občina mora opredeliti ukrepe, s katerimi bo spodbujala in usmerjala potencialne podjetnike in investitorje k podjetništvu in naložbam v niše, ki smo jih v SWOT analizi prepoznali kot razvojne priložnosti za Občino Žirovnica.

■ **Zelena energija: odličen energetski in bioklimatski potencial Žirovnice**

Naravni pogoji omogočajo večjo rabo obnovljivih virov energije kot doslej, zato mora biti občina v naslednjih letih odprta za nove pobude vezane na rabo potenciala sonca, biomase, vode, ..., prav tako pa ne gre zanemariti preveritve lokalnih bioklimatskih razmer z vidika naravnih oblik krepitve zdravja in zdravljenja. Občina naj teži k energetski neodvisnosti.

■ **Sorazmerno majhna občina - obvladljiva in prilagodljiva, a brez središča**

Zaradi svoje majhnosti so nekateri stroški delovanja višji, po drugi strani pa je takšna občina lažje obvladljiva in se hitreje odziva in prilagaja potrebam ter je odprta za povezovanje navzven tako doma kot čez mejo. Zaradi geografske lege in razvlečenosti pod Stolom ter razbitosti javnih funkcij med več naselij, nobeno od naselij ne funkcionira kot občinsko središče.

3. Strategija: vizija, poslanstvo, cilji in prednostne usmeritve

Občina Žirovnica je po desetih letnih obstoja prešla iz svoje prve razvojne faze in je dozorela. Ustrezno delujejo vse javne službe in zavodi, občina zagotavlja osnovno infrastrukturo ter učinkovito upravlja s financami. To ji daje ustrezno podlago za smelejše razvojne vizije in cilje, ki jih predstavljamo v nadaljevanju. Prihodnji razvoj bomo gradili na prepoznanih priložnostih, domačih potencialih in ob odpravljanju in zmanjševanju ključnih težav.

3.6. Vizija, poslanstvo in vrednote

3.6.1. Vizija

Žirovnica 2020 s kulturo in turizmom v srcu

Občina Žirovnica bo v slovenskem in čezmejnem prostoru prepoznavna kot **turistična občina**, specializirana v **doživljanje kulture**, dediščine preteklosti, ustvarjalnosti svojih velikih mož ter izjemne kulturne krajine.

Aktiviranje potencialov dediščine bo temeljilo na podjetniški pobudi, inovativnejšem trženju, zmogljivosti prostora in varovanju naravnega okolja. Vse druge dejavnosti v občini se razvijajo trajnostno in enakomerno s ciljem zadovoljevanja vseh sodobnih potreb občanov in v podporo osnovni usmeritvi razvoja občine.

3.6.2. Naše vrednote

- Trajnostni razvoj in uravnoteženo življenje v občini
- Pristni medčloveški odnosi, sožitje in sodelovanje
- Kultura in dediščina
- Zdravje, rekreacija in šport
- Varnost

3.6.3. Poslanstvo občine

Poslanstvo in naloga Občine Žirovnica v novem obdobju je:

- operacionaliziranje, razvijanje in spodbujanje **uresničevanja dogovorjenih razvojnih ciljev**; to pomeni slediti opredeljeni viziji tudi skozi občinsko politiko, odločitve, dokumente in akte,
- vzpostavljanje **odprte, dostopne in do vseh občanov prijazne občine in njenih javnih storitev**,
- nameniti **posebno pozornost ljudem, domačemu znanju in iniciativam**, ki s svojimi idejami in pobudami **sledijo razvojnim ciljem** zapisanim v tem dokumentu,
- zagotavljanje **strokovnosti in učinkovitosti** delovanja in financiranja na vseh področjih.

3.7. Cilji in prednostne usmeritve

Vizija temelji na treh ključnih ciljih, ki so horizontalno podprti s četrtem ciljem učinkovite in prijazne občine. Uresničevanje ciljev bo potekalo prek štirih prednostnih usmeritev, znotraj katerih smo opredelili 14 ukrepov in 54 projektov.

Cilj 1	Cilj 2	Cilj 3
Postati prepoznavna in zaželena destinacija za doživljanje izvirne slovenske kulture in podeželja	Ohraniti naravo in krajinsko podobo	Vzdrževati zdravo socialno okolje
Prednostna usmeritev 1	Prednostna usmeritev 2	Prednostna usmeritev 3
Sožitje: kultura, turizem in podeželje	Okoljske naložbe in skrbno urejanje prostora	Aktivna in medgeneracijsko povezana skupnost
Ukrep 1.1. Javni kulturno-turistični objekti	Ukrep 2.1. Ohranjanje krajine, ambientov in podobe vasi	Ukrep 3.1. Oskrba in vključevanje starejših in odraslih oseb s posebnimi potrebami
Ukrep 1.2. Sistem tematskih poti in prireditveno-rekreacijskih območij na prostem	Ukrep 2.2. Energetska učinkovitost in raba obnovljivih virov energije	Ukrep 3.2. Kakovostno preživljanje prostega časa mladih ter preventivna dejavnost
Ukrep 1.3. Inovativen razvoj in ambicioznejše trženje turizma in kulture	Ukrep 2.3. Dokončanje okoljske infrastrukture	Ukrep 3.3. Športno udejstvovanje občanov
Ukrep 1.4. Podjetno podeželje	Ukrep 2.4. Pretočen in varen promet	Ukrep 3.4. Dostopne javne storitve
	Ukrep 2.5. Ekonomska in IKT infrastruktura	
Cilj in prednostna usmeritev 4		
Prijazna in učinkovita občina		
Ukrep: 4.1. Prijazna in učinkovita občina		

3.8. Strateške naložbe občine po letih od 2009 do 2020

	2009	Kanalizacija Vrba - Breznica
Večnamenska športna dvorana	2010	Poslovna cona Žirovnica
		Primarni kanal Selo – Studenčice
	2011	Pločnik Selo – Zabreznica (2. faza)
	2012	Razširjen vrtec
Kanalizacija Zabrezica - Selo	2013	Turistično rekreacijski center Završnica
Obvoznica Vrba	2014	Kanalizacijsko omrežje Žirovnica
Dom starostnikov	2015	Kanalizacijsko omrežje Moste – Breg
Mladinski center (objekt)	2016	
	2017	Breznica: obvoznica in trg
Kulturno-informacijski center	2018	
	2019	Varna pot/pločnik Breznica – Smokuč - Rodine

3.9. Prednostne usmeritve z ukrepi, programi in projekti

3.9.1. Prednostna usmeritev: Kultura in turizem

Ukrep 1.1. Javni kulturno–turistični objekti

Občina v sodelovanju z društvi in zasebnim sektorjem vlaga v izboljšanje / novogradnje dveh ključnih kulturno-turističnih objektov občine ter pospešuje dvig kakovosti in trženja njihove ponudbe.

Kazalnik	2008	2016	2020	Vir podatka
Število novih /prenovljenih objektov za javno kulturno-turistično dejavnost	0	1	1	Občina Žirovnica

Ukrep 1.2. Sistem tematskih poti in prireditveno-rekreacijskih območij na prostem

Občina bo v sodelovanju z društvi, zasebnimi partnerji in sosednjimi občinami spodbujala načrtno in usklajeno urejanje, upravljanje in trženje pohodnih, kolesarskih in konjeniških poti ter njihove spremljajoče infrastrukture (parkirišča, počivališča, razgledišča in oznake). Poti morajo povezati kulturne in naravne znamenitosti, vasi, kmetije ter turistične ponudnike, tako da bodo uporabne za različne zahtevnosti različnih ciljnih skupin (otroci, rekreativci, turisti, domačini,...). Tematske in kolesarske poti naj v največji meri potekajo po obstoječih poteh in naj težijo k zagotavljanju peš in kolesarskih povezav med posameznimi vasi. Prednost se daje kvaliteti in vzdrževanju poti pred njihovim številom.

Kazalnik	2008	2016	2020	Vir podatka
Dolžina urejenih sprehajalnih poti (ne planinskih)	3 km	7 km	12 km	Občina Žirovnica
Dolžina daljinske kolesarske poti	0	4 km	4 km	

Ukrep 1.3. Inovativen razvoj in ambicioznejše trženje turizma in kulture

Turizem je dejavnost, ki zahteva profesionalen pristop in vlaganja v razvoj, trženje in komuniciranje. Turizem zahteva nišni, a hkrati celovit produkt, saj ponudba samo enega objekta ali ene same storitve ne zadostuje. Zaradi navedenega turizem Občine Žirovnica prednostno temelji na kulturi. Občina prek svojih ukrepov spodbuja osredotočanje, povezovanje vseh dejavnikov, razvoj in trženje ponudbe na dveh prepoznavnih temah vezanih na izrazito kulturno identiteto občine (blagovne znamke občine): Prešeren, Pot kulturne dediščine, Ajdna, čebele, Ovčar Marko in narava, kmetijstvo, kulturna krajina, ki je tu nastajala v izjemnem podeželskem ambientu in je tesno povezano tudi z doživljanjem življenja vasi in narave. Cilj ukrepa je povečanje zasedenosti turističnih kapacitet in lokalne potrošnje turistov.

Kazalnik	2008	2016	2020	Vir podatka
Število obiskovalcev Poti kulturne dediščine/leto (vseh treh hiš)	36.482	43.000	55.000	SURS
Zasedenost turističnih namestitev %	42%	54%	60%	
Ocenjena lokalna izven penzijska potrošnja obiskovalca/dan v EUR	4 EUR	10 EUR	20 EUR	ocena

Ukrep 1.4. Podjetno podeželje

Z občinsko politiko kmetijskih spodbud in prostorsko politiko bomo v okviru veljavnih predpisov pospeševali ekološko kmetovanje, razvoj turizma na kmetijah, omogočali komasacije zemljišč, podpirali aktivnosti, ki vodijo k ohranjanju današnjega obsega kmetijstva in aktivnosti pašnikov ter spodbujali tiste kmetije, ki bodo svoje izdelke prodajale preko lokalne turistične ponudbe, na tržnici, domačim gostilnam oz. bodo kakorkoli drugače dopolnjevali turistično usmeritev občine.

Malo in predvsem družinsko podjetništvo je temelj zdravega in ustvarjalnega gospodarskega okolja. V prihodnjih letih bomo na območju cele občine spodbujali nastajanje novih malih podjetij s sedežem in delovnimi mesti na območju občine, prednostno v dejavnostih ki so povezane s turizmom in kulturo. Vse ostale podjetniške dejavnosti želimo koncentrirati v poslovni coni.

Kazalnik	2008	2016	2020	Vir podatka
Število podprtih kmetijskih gospodarstev (vključno s planinami), ki se povezujejo s turizmom v celotnem obdobju (cca 2/leto)	0	10	15	Občina Žirovnica
Število novih podjetij, ki se povezujejo s turizmom ali nova zaposlitev v celotnem obdobju	0	10	15	Občina Žirovnica

Prioriteta 1 Sožitje: kultura, turizem in podeželje	OPN	Obstoječi NRP	Odloki oz. programi	Nosilec	Ocenjena vrednost v EUR z DDV	Predvideni viri financiranja Občina, RS, EU, JZP, Z	Okvirni terminski plan (O priprava, X izvedba)								
	DA (*) NE	DA NE					09	10	11	12	13	14	15	16 →	
Ukrep 1.1. Javni kulturno – turistična objekti															
P1: KULTURNO INFORMACIJSKI CENTER	DA (*)	DA	-	Občina Žirovnica, ZTK	1.861.083	JZP							O	X	X
<p>Namen KIC je pridobiti osrednji objekt, ki bo vstopna in izstopna točka vsakega obiskovalca naše občine, saj bo tu izvedel vse o naših velikih možeh, še zlasti Prešernu, se udeležil katere od namenskih prireditev v večnamenski dvorani, obiskal sodoben TIC in lokalne muzeje. V centru bodo urejeni restavracija, sanitarije in parkirišča.</p> <p>Potrebne aktivnosti:</p> <ul style="list-style-type: none"> - pridobitev lokacije in nakup zemljišč, - izdelava študije izvedljivosti (DIIP) s konceptom centra in idejnega projekta, - pridobitev partnerjev, - projektiranje in izgradnja. 															
P2 : ARHEOLOŠKI PARK AJDNA	DA	NE	-	Gorenjski muzej Kranj, ZTK, lastniki zemljišč	155.000	Občina Žirovnica, EU (kultura ali podeželje)	O	O	O	X					
<p>Namen Najdišče Ajdna je prepoznano v slovenskem prostoru, vendar današnje stanje ne ustreza podobi, ki jo ima. Ajdno želimo minimalno urediti, da bo varna, dostopna pohodnikom in specializiranim skupinam za posebna arheološka doživetja. Dogovoriti se je potrebno o upravljanju.</p> <p>Potrebne aktivnosti :</p> <ul style="list-style-type: none"> - muzeološka in komunalna ureditev Ajdne, - konservacija/prezentacija preostalih izkopanih arhitekturnih ostalin, - ureditev najdišča in dostopov, - muzealizacija najdišča, vitrine s kopijami predmetov, info table, - promocija (vodnik, zloženka, www) in povezava z drugimi arheo parki. 															
P3: UPRAVLJANJE PREŠERNOVE IN FINŽGARJEVE HIŠE	-	-	Pogodba z MK	ZTK, Občina Žirovnica	30.000	EU (za socialni program)	X	X	X						
<p>Namen Prešernova in Finžgarjeva hiša sta v lasti RS in trenutno v upravljanju</p>															

<p>Gorenjskega muzeja. Interes občine je, da Zavod za turizem in kulturo v upravljanje pridobi tudi te dve hiši in s tem zaokroži ter nadgradi celovito ponudbo Poti kulturne dediščine.</p> <p>Potrebne aktivnosti:</p> <ul style="list-style-type: none"> - prijava na razpis Ministrstva za kulturo, - dogovor z Ministrstvom za kulturo in Gorenjskim muzejem, - prilagoditev zbirk in dostopa za invalide, osebe s posebnimi potrebami. 																	
<p>Prioriteta 1</p> <p>Sožitje: kultura, turizem in podeželje</p>	OPN	Obstoječi NRP	Odloki oz. programi	Nosilec	Ocenjena vrednost v EUR z DDV	Predvideni viri financiranja	Okvirni terminski plan (O priprava, X izvedba)										
	DA (*) NE	DA NE				Občina, RS, EU, JZP, Z	09	10	11	12	13	14	15	16 →			
<p>Ukrep 1.2. Sistem tematskih poti in rekreacijskih območij na prostem</p>																	
<p>P4: POT KULTURNE DEDIŠČINE</p> <p>Namen: nadgraditi obstoječo pot tako da bo v celoti pohodna izven ceste, primerno označena, opremljena s klopmi ter dostopna tudi s kolesi. Celoten proizvod Pot kulturne dediščine (od Vrbe do Rodin, od Prešerna do Čopa, Finžgarja, Janše, Jalna) bo prenovljen z novimi vsebinskimi vložki (animacijo) in tako prilagojen sodobnemu času in trendom.</p> <p>Potrebne aktivnosti:</p> <ul style="list-style-type: none"> - pridobitev služnosti, zasnova in nakup tabel in klopi, - zasnova vsebinskega koncepta prenove, usposabljanje animatorjev, - agresivnejše trženje in promocija. 	DA	DA	-	ZTK	21.348	Občina Žirovnica	X										
<p>P5 : TURISTIČNO-REKREACIJSKI CENTER ZAVRŠNICA</p> <p>Namen: ureditev in razširitev dostopne ceste, prometnega režima in parkirišč ter ostalih naravovarstvenih in turistično–rekreativnih površin v območju doline Završnice. Ureditve bo vključevala upravljanje prometa po gozdnih cestah in parkiranja v dnu doline, urejene in plačljive piknik prostore, športna igrišča (igrišče za odbojko na mivki), trim stezo, urejeno naravno plezališče. Sistem prometa mora omogočiti dostop v Karavanke (planine) ter možnost gorskega kolesarjenja, konjenišтва,... K urejanju doline sodi tudi nadaljevanje prizadevanj za brezplačen prenos Doma pri izviru Završnice z MORS na občino.</p> <p>Potrebne aktivnosti:</p> <ul style="list-style-type: none"> - pridobitev služnosti in dovoljenj, - izdelava OPPN za razširitev ceste, - idejna zasnova, DIIP, upravljavski načrt, - izbor upravljavca in izvedba naložbe. 	DA (*)	DA	Odlok o režimu	Občina Žirovnica in ZTK Partnerji: društva, Zavod za gozdove, Agrarna skupnost, Savske elektrarne	762.646	EU – Interreg, Občina Žirovnica	O	X	X								

<p>P6: VEČNAMENSKI PRIREDITVENI PROSTOR NA PROSTEM S KONJENIŠKIM CENTROM</p> <p>Namen: pridobitev namenskega prostora za organizacijo večjih prireditev na prostem, prostor KK na Breznici.</p> <p>Potrebne aktivnosti:</p> <ul style="list-style-type: none"> - legalizacij objektov in oskrbni center kot del konjeniških poti. 	DA (*)	-	-	KK, Občina Žirovnica	(120.000)	Zasebna naložba				O	X	X			
<p>Prioriteta 1</p> <p>Sožitje: kultura, turizem in podeželje</p>	OPN	Obstoječi NRP	Odloki oz. programi	Nosilec	Ocenjena vrednost v EUR z DDV	Predvideni viri financiranja	Okvirni terminski plan (O priprava, X izvedba)								
	DA (*) NE	DA NE				Občina, RS, EU, JZP, Z	09	10	11	12	13	14	15	16 →	
<p>Ukrep 1.2. Sistem tematskih poti in rekreacijskih območij na prostem</p>															
<p>P7: SPREHAJALNE POTI</p> <p>Namen: gre za postopno ureditev in kasneje vzdrževanje mreže sprehajalnih poti po občini, ki bodo namenjene tako rekreaciji domačinov kot tudi obiskovalcem. Posredni namen poti je ohranjanje in opozarjanje obiskovalcev na naravne in krajinske vrednote. Predvidene poti so nižinske (pešpot skozi drevored Stagne, Moste – golf,...) in hribovske (sončna pot pod Rebrum in Rebru).</p> <p>Potrebne aktivnosti:</p> <ul style="list-style-type: none"> - načrt poti, - ureditev služnosti, - čiščenje poti, - namestitev klopi, - oznake in informacijske table, kjer je nujno potrebno. 	-	NE	Upravljan- je	ZTK, Občina Žirovnica	15.000	EU Leader (50%)	O	X	X	X	X	X	X		
<p>P8: KOLESARSKÉ POTI - daljinska pot in sistem kolesarskih stez med vasmi s povezavami na gorsko kolesarsko pot</p> <p>Namen projekta je urediti mrežo poti in stez za kolesarjenje, ki bo povezovala naselja in ključne turistične točke. Pot se bo na eni strani naslanjala na daljinsko kolesarsko pot in na drugi na gorske kolesarske poti. Občina se v sodelovanju z RS/DRSC in občinama Jesenice ter Radovljica prednostno usmeri v ureditev daljinske kolesarske poti v dolžini cca 4 km. Izdelane so strokovne podlage.</p> <p>Potrebne aktivnosti:</p> <ul style="list-style-type: none"> - PGD – projekti daljinska 2010, ureditev služnosti in odkupov, - dogovor z državo glede projektiranja, financiranja in izgradnje daljinske kolesarske poti, 	DA	NE	OPPN	Lokalne: Občina Žirovnica Daljinska: RS – DRSC Gorske: Kolesarski klub Završnica	Priprava: Občina Žirovnica Izgradnja: RS DRSC (600.000)	Občina Žirovnica RS + EU ESRR	O	O	X	X	X	X	X	X	X

<ul style="list-style-type: none"> - dodatna označitev in promocija poti skupaj s sosednjimi občinami, - dogovor z zavodom za gozdove glede gorskega kolesarjenja v Karavankah. 														
<p>P9: SAVA – urejanje režimov in vstopov v Savo Dolinko</p> <p>Namen Režimi plovbe, vstopov v reko in večnamenske rabe Save oz. kasneje jezu niso opredeljeni. Skupaj s sosednjimi občinami se bo potrebno dogovoriti o režimu in vstopnih mestih za čolnarjenje. Urejenost vstopnih mest je pogoj za pridobitev bodoče koncesije za komercialno čolnarjenje po Savi.</p> <p>Potrebne aktivnosti:</p> <ul style="list-style-type: none"> - preveriti interes sosednjih občin in investitorja v HE, - opredeliti vstopna mesta v Savo na območju Občine Žirovnica. 	-	-	Opredelite v režima	Občina (pogoji, odlok, prostorski akti) Zavod za ribištvo, društva	5.000	Občina Žirovnica, zasebni partnerji	O	O						
<p>Prioriteta 1</p> <p>Sožitje: kultura, turizem in podeželje</p>	OPN	Obstoječi NRP	Odloki oz. programi	Nosilec	Ocenjena vrednost v EUR z DDV	Predvideni viri financiranja	Okvirni terminski plan (O priprava, X izvedba)							
	DA (*) NE	DA NE				Občina, RS, EU, JZP, Z	09	10	11	12	13	14	15	16 →
<p>Ukrep 1.3. Inovativen razvoj in ambicioznejše trženje turizma in kulture</p>														
<p>P 10: POT KULTURNE DEDIŠČINE kot glavni integralni turistični produkt in osrednja blagovna znamka Žirovnice</p> <p>Namen ukrepa je tržno naravnati ponudbo Poti kulturne dediščine. Želimo, da ponudba iz današnje klasične in pretežno "šolsko" naravnane ponudbe, preide v bolj profesionalno in podjetniško ponudbo Poti kulturne dediščine, ki bo prilagojena tudi za obisk tujcev. Cilj je, da se na ta produkt naveže vsa dopolnilna lokalna ponudba kulture, prireditve, namestitve, hrane, spominkov. Pot kulturne dediščine se razvija kot osrednja blagovna znamka občine. Znotraj poti je potrebno na nov sodoben način sporočiti zgodbo o velikih možeh, njihovih literarnih junakah in posebnejih Žirovnice. Iz klasičnega vodenja moramo preiti v atraktivno animacijo in uporabo sodobnih tehnologij. Končen cilj tega ukrepa je povečanje potrošnje obiskovalcev v Občini Žirovnica, po drugi strani pa krepitev "kulturne identitete Občine Žirovnica".</p> <p>Potrebne aktivnosti:</p> <ul style="list-style-type: none"> - razvoj 1. integralnega produkta Pot kulturne dediščine, - ciljno trženje prenovljenega produkta Pot kulturne dediščine ter povezava z Bledom, Šobcem in durgimi turističnimi centri, - podpora ponudnikom, društvom, gostilnam in skupinam, ki bodo sodelovale z novim in atraktivnim programom, dopolnilno ponudbo in 	-	-	Pravilnik o sofinanciranju kulture (gl. P 13)	Občina Žirovnica, ZTK Partnerji: društva, kmetije, podjetja	100.000 (letno 20.000 EUR)	Občina Žirovnica, RS + LEADER INTERREG	O	X	X	X	X			

<p>dejavnostjo v celostnem produktu Pot kulturne dediščine,</p> <ul style="list-style-type: none"> - usposobitev nove generacije animatorjev, - posodobitev spominkov v skladu s sodobnim trendom in temami, - vzpostavitev »produktne skupine« Pot kulturne dediščine znotraj ZTK. 														
<p>P11: „ KAŠARIJA”² - doživetje pravega gorenjskega podeželja kot spremljajoči integralni turistični produkt</p> <p>Namen projekta je vzporedno s kulturo kot samostojen produkt za domače in tuje goste predstaviti tudi podeželski prostor, v katerem so živala in ustvarjala velika imena slovenske zgodovine. Žirovnica je podeželska občina in svojim obiskovalcem lahko ponudi bivanje in doživljanje tradicionalnega slovenskega (gorenjskega) podeželskega življenja (čebelarjenje, kmetovanje, konjenišvo,...), tehniške dediščine in arhitekture (vaška jedra, hiše, črne kuhinje, vodnjaki, stara elektrarna, tesarska delavnica,...), običajev (kuhanje žganja, žeganje, štefanovanje, ...), hrane in narave (žive planine,...), izročila in narečja (kašarji, čikvarji,...). Končen cilj tega projekta je razviti vsebino in ponudbo k infrastrukturi, v katero se vlaga (pr. konjeniške poti, čebelarški objekti, ...), spodbuditi domačine k aktiviranju svojih idej, povezovanje močnih društev v skupno ponudbo in spodbujanje dodatne potrošnje obiskovalcev.</p> <p>Potrebne aktivnosti:</p> <ul style="list-style-type: none"> - identificiranje možnih partnerjev in vzpostavitev produktne skupine, - oblikovanje specialnega produkta predvsem za tuje goste, - ciljno trženje novega produkta, še zlasti na Bledu, - podpora za usposabljanje ponudnikov, ki bodo sodelovali v produktu, - usposabljanje animatorjev za ta produkt, - posodobitev spominkov v skladu s sodobnimi trendi in temami. 	-	-		Občina Žirovnica , ZTK	20.000 EUR (cca 5.000 EUR/leto)	Občina Žirovnica,	O	O	X	X	X	X	X	X
				Partnerji: društva, kmetije, podjetja		RS + LEADER 2010								
<p>P 12: PROGRAM SOFINANCIRANJA KULTURE</p> <p>Namen projekta je obstoječi sistem sofinanciranja dejavnosti kulture posodobiti in prilagoditi ciljem te strategije, še posebej v smislu podpore projektu „ Pot kulturne dediščine“ kot glavnemu integralnemu turističnemu produktu in osrednji blagovni znamki Žirovnice.</p> <p>Aktivnosti: predlog in sprejem spremembe pravilnika.</p>	-	-	Novi razpisni pogoji	Občina Žirovnica	30.000 EUR letno – prerazporeditev obstoječih sredstev	Občina Žirovnica	O	X	X	X	X	X	X	X
<p>P 13: SELEKCIJA IN NADGRADNJA PRIREDITEV</p>	-	-	Novi	Občina	17.000 EUR	Občina	O	X	X	X	X	X	X	X

² Delovno ime turističnega produkta, ki se lahko v fazi izvedbe spremembi

<p>Namen Danes imamo več kot 130 prireditev na leto. Vse niso obiskane kot bi si želeli, zato je namen tega ukrepa podpreti prireditve za domačine, ki bodo kakovostno popestrile dogajanje čez celo leto ter prireditve za turiste in obiskovalce, ki so vezane na atrakcije in dva turistična produkta Občine Žirovnica.</p> <p>Potrebne aktivnosti:</p> <ul style="list-style-type: none"> - pregled, analiza in selekcija obstoječih prireditev glede na namen in ciljno publiko, - nov koncept: izdelava bolj ciljno naravnane letnega programa <ul style="list-style-type: none"> - z opredelitvijo nosilnih prireditev po mesecih, - s poudarkom na prireditvah, ki oživljajo tradicijo, običaje, velike može, - z opredelitvijo kulturnih prireditev - »vrhuncev« sezone, ki bodo podprte z ustrezno promocijo; prireditve, simpozij, koncert slovenskega ali mednarodnega pomena, tematsko obarvane prireditve (čebele) ..., - nekaj manjših specializiranih prireditev in usposabljanje na področju kulture (pr. večer ljudskih narečij, slikarske kolonije, literarni večeri,...). 			razpisni pogoji	Žirovnica, ZTK Partnerji: društva	na leto – prerazporeditev obstoječih sredstev	Žirovnica								
<p>Prioriteta 1 Sožitje: kultura, turizem in podeželje</p>	OPN	Obstoječi NRP	Odloki oz. programi	Nosilec	Ocenjena vrednost v EUR z DDV	Predvideni viri financiranja	Okvirni terminski plan (O priprava, X izvedba)							
	DA (*) NE	DA NE				Občina, RS, EU, JZP, Z	09	10	11	12	13	14	15 16 →	
<p>Ukrep 1.4. Podjetno podeželje</p>														
<p>P 14: PODEŽELSKESPODBUDE - prilagoditev sistema občinskih spodbud za kmetijstvo, gozdarstvo in razvoj podeželja novim usmeritvam tega ukrepa</p> <p>Namen Dodeljevanje pomoči kmetijam je močno regulirano s strani EU in države. Nabor ukrepov je omejen, občina mora pridobiti odobritev sheme s strani ministrstva. Za obdobje 2007-2013 ima občina že odobreno shemo z obstoječimi ukrepi. Namen tega projekta je preveriti možnosti večje usmerjenosti sredstev v spodbujanje dejavnosti, ki podpirajo razvoj turizma in kulture v občini: ekološka pridelave in predelava, turizem na kmetiji, dopolnilne storitve na kmetiji, prodaja produktov lokalnim gostilnam, ohranjanje planin, oskrba vrtca in šole z lokalnimi pridelki,...</p> <p>Potrebne aktivnosti: - večja osredotočenost sofinanciranja glede na prednostne cilje te strategije v okviru možnega pravilnika,</p>	-	-	Pravilnik o sofinanciranju kmetijstva gozdarstva in podeželja	Občina Žirovnica Partnerji: kmetijsko-svetovalna služba	23.300 EUR letno – prerazporeditev obstoječih sredstev	Občina Žirovnica			O	X	X	X	X	X

- novelacija pravilnika glede na pravila pomoči EU za področje kmetijstva v kolikor bo to možno.																	
P15: VAŠKA TRŽNICA Namen: vzpostavitev prostora za občasno prodajo kmetijskih pridelkov in drugih proizvodov podeželja z vključitvijo ekološke tržnice. Potrebne aktivnosti: - nakup stojnic in dogovor za prostor, - dogovor o upravljanju, - promocija za pridobitev prodajalcev in kupcev, - izdelava brošure in spletne strani izdelkov za direktno prodajo s kmetij.	NE	DA	Upravljanje	Občina Žirovnica, ZTK Partnerji: kmetije, društva	30.000 EUR	Občina Žirovnica, Leader	X	X									
P 16 : ETNO SPODBUDE - strokovna pomoč in mikro spodbude lastnikom etnografske in krajinske dediščine Namen: spodbuditi lastnike kozolcev, korit, ograd, drevoredov, čebelnjakov, skednjeve, ..., da stavbno dediščino obnovijo v skladu s strokovnimi smernicami. Potrebne aktivnosti: - akcije za osveščanje lastnikov o elementih, pomenu in načinu restavriranja dediščine v Občini Žirovnica (članki, delavnice,...), - izbrati strokovnjaka za etnografsko dediščino, ki bo brezplačno z nasveti ali delavnicami pomagal lastnikom pri prenovi in restavriranju dediščine, - sofinanciranje mikro obnov, - pomoč pri pripravi vlog za sofinanciranje večjih obnov iz EU sredstev.	-	NE	Pripraviti nov pravilnik	Občina Žirovnica	10.000 EUR/ leto	Občina Žirovnica, Leader	O	X	X	X	X	X	X	X	X	X	X
Prioriteta 1 Sožitje: kultura, turizem in podeželje	OPN	Obstoječi NRP	Odloki oz. programi	Nosilec	Ocenjena vrednost v EUR z DDV	Predvideni viri financiranja	Okvirni terminski plan (O priprava, X izvedba)										
	DA (*) NE	DA NE				Občina, RS, EU, JZP, Z	09	10	11	12	13	14	15	16			
Ukrep 1.4. Podjetno podeželje																	
P 17: PODJETNIŠKE SPODBUDE za mikro podjetja in nova delovna mesta povezana z dejavnostjo turizma in kulture Namen je spodbuditi domačine za investiranje, odpiranje novih malih podjetij s sedežem in delovnimi mesti na območju občine, prednostno v dejavnostih, ki	-	-	Paket spodbud	Občina Žirovnica	5.000 EUR/leto	Občina Žirovnica	O	X	X	X	X	X	X	X	X	X	X

<p>so povezane s turizmom in kulturo in sicer:</p> <ul style="list-style-type: none"> - prenove in aktiviranje neizkoriščenih in praznih objektov kulturne dediščine (hiše s tradicijo) za turistično, kulturno oz. podobno dejavnost, - trgovina z lokalnimi izdelki in spominki, - specializirane namestitvene zmogljivosti (manjši penzioni, turistične kmetije, mladinski hotel, apartmajsko naselje – golf in podobno), - mikro podjetniške-storitvene dejavnosti (okoljske, turistične, šport,...). <p>Potrebne aktivnosti:</p> <ul style="list-style-type: none"> - priprava nabora možnih spodbud (pr. oprostitev plačila komunalnega prispevka, NUSZ, sofinanciranje svetovanja arhitekta, poslovni načrti,...), - animacija okolja. 									
--	--	--	--	--	--	--	--	--	--

3.9.2. Prednostna usmeritev: Okoljska infrastruktura in skrbno urejanje prostora

Ukrep 2.1. Ohranjanje krajine, ambientov in podobe vasi

Občina Žirovnica je podeželska občina in takšno podobo želi ohraniti tudi naprej. Obdržati želimo izjemno krajinsko podobo, današnji obseg vasi in zeleni pas med njimi. Večjo pozornost bomo zato namenjali skrbnemu urbanističnemu načrtovanju, ohranjanju podobe vaških jeder in oblikovanju središča občine, kakor tudi vaških jeder kot prostora druženja krajanov.

Kazalnik	2008	2016	2020	Vir podatka
Število celostno urejenih trgov	0	0	1	Občina Žirovnica

Ukrep 2.2. Energetska učinkovitost in raba obnovljivih virov energije

Glede na prepoznan energetske potencial občine (sonce, voda, biomasa,...), težnjo po trajnostni rabi naravnih virov in s ciljem zmanjševanja CO₂, bo občina v naslednjih letih večjo pozornost namenjala varčevanju z energijo in uvajanju obnovljivih virov energije tako v javne kot v zasebne objekte. Za vse novogradnje (še posebej občinske) se priporoča vgradnja sistemov, ki delujejo s pomočjo obnovljivih virov energije.

Kazalnik	2008	2016	2020	Vir podatka
Število objektov z rabo obnovljivih virov energije	2	20	40	Občina Žirovnica

Ukrep 2.3. Dokončanje celovite ureditve okoljske infrastrukture

Okoljske naložbe so trenutno in v nekaj naslednjih letih ene največjih naložb občine. V skladu z zakonodajo mora občina do leta 2017 vsa gospodinjstva povezati v kanalizacijski sistem in priključiti na čistilno napravo. Skupaj z izgradnjo kanalizacijskega sistema bo občina obnovila tudi dotrajane in azbestne vodovode ter ostalo spremljajočo infrastrukturo (pr. širokopasovni optični kabli, telefon,...) ter cestno infrastrukturo.

Drug sklop okoljskih naložb predstavlja ravnanje z odpadki. Do poletja 2009 je v skladu s predpisi potrebno izgraditi zbirni center za povečanje recikliranja odpadkov in skupaj z regijo zagotoviti predelavo odpadkov ter ustrezno urejeno deponijo. Vzporedno z naložbami bomo izvajali tudi okoljsko osveščanje prebivalstva in spremljali stanje okolja v naši občini.

Kazalnik	2008	2016	2020	Vir podatka
Kg odpadkov/ prebivalca	431	-10%	-10%	SURS, 2007
% gospodinjstev priključen na kanalizacijo in ČN	16	80	80	Občina Žirovnica
% gospodinjstev priključen na javni vodovod	99	99	99	Občina Žirovnica

Ukrep 2.4. Pretočen in varen promet

Največji varnostni problem v cestni infrastrukturi predstavlja velik promet v vaških središčih jedra ter neurejeno križišče z železnico v Žirovnici. Z ukrepom želimo poseči v najbolj kritična mesta v Vrbi in na Breznici, hkrati pa vzpostaviti sodelovanje z DRSC in Slovenskimi železnicami za večjo varnost križišča v Žirovnici in za povečanje uporabe železnice, ki je sedaj ne izkoriščamo dovolj. Preostalo prometno infrastrukturo bo občina obnavljala sočasno z izgradnjo kanalizacije in tako kot doslej skrbela za redno vzdrževanje lokalnih cest.

Kazalnik	2008	2016	2020	Vir podatka
Število novozgrajenih obvoznih cest	0	0	2	Občina Žirovnica

Ukrep 2.5. Ekonomska in IKT infrastruktura

Pritegniti želimo nova delovna mesta in investicije v občino ter domačim podjetjem, ki se nahajajo v stanovanjskih naseljih, omogočiti preselitev v namensko poslovno-obrtno lokacijo v površini 8,5 ha.

Kazalnik	2008	2016	2020	Vir podatka
Površina komunalno opremljenih zemljišč za poslovno dejavnost v ha	0	8,5 ha	8,5 ha	Občina Žirovnica

Prioriteta 2 Okoljska infrastruktura in skrbno urejanje prostora	OPN	Obstoječi NRP	Odloki oz. programi, ki jih je treba spremeniti	Nosilec	Ocenjena vrednost v EUR z DDV	Viri financiranja O, RS, EU, JZP, Z	Okvirni terminski plan (O priprava, X izvedba)								
	DA NE	DA NE					09	10	11	12	13	14	15	16 →	
Ukrep 2.1. Ohranjanje narave, krajine, ambientov in podobe vasi															
P 18: PROSTORSKI DOKUMENTI, GIS in UKREPI ZA PREPREČEVANJE ČRNIH GRADENJ	-	-		Občina Žirovnica Partnerji: inšpekcijske službe, pripravljavci prostorskih dokumentov	130.302 EUR v 2009; kasneje po 100.000 EUR/leto	Občina Žirovnica	X	X	X	X	X	X	X		
<p>Namen: z ustrezno prostorsko politiko in ukrepi preprečevati pritisk na urbanizacijo in črne gradnje. Zagotavljati varovanje okolja, kmetijskih površin in krajinsko podobo, a hkrati omogočati razvoj prednostnih dejavnosti. Potrebni so kakovostni in pravočasno sprejeti prostorski akti, da usmerjajo in omejijo stihijski razvoj prostora in pritisk na urbano okolje vasi.</p> <p>Potrebne aktivnosti:</p> <ul style="list-style-type: none"> - občinski prostorski načrt (sprejeti 2009), - nov občinski prostorski načrt (začeti 2012, sprejeti 2015), - OPPN za obrtno cono – 2009, - OPPN razširitev ceste v Završnico – 2009, - OPPN Ajdna, - OPPN za nadaljnje faze pločnikov, - OPPN za obvoznico Vrba, - OPPN prestavitev obvoznice za ureditev površin pred občino in cerkvijo na Breznici, - vzdrževanje in nadgradnja GIS, - seznanjanje pristojnih inšpekcij. 															
P 19: ZUNANJA PODOBA VASI IN OZNAČEVANJE NASELIJ	-	vzdrževanje	-	Občina Žirovnica, vaški odbori	10.000 EUR / leto	Občina Žirovnica, delno Leader (označevanje domačij)	X	X	X	X	X	X	X	X	
<p>Namen: z ukrepom želimo zagotoviti stalno skrb za vzdrževanje, ozelenjevanje in dodatno urejanje vaških jeder, javnih površin, opreme in neprometnih znakov.</p> <p>Potrebne aktivnosti:</p> <ul style="list-style-type: none"> - redno vzdrževanje (košnja) in urejanje vaških jeder in odprtih, zelenih površin (trgi, korita, parki, cvetje, ozelenjevanje,...), - skrb za neprometno signalizacijo, 															

- uvesti označevanje domačij, - tabla na avtocesti.																	
Prioriteta 2 Okoljska infrastruktura in skrbno urejanje prostora	OPN	Obstoječi NRP	Odloki oz. programi, ki jih je treba spremeniti	Nosilec	Ocenjena vrednost v EUR z DDV	Viri financiranja	Okvirni terminski plan (O priprava, X izvedba)										
	DA NE	DA NE				O, RS, EU, JZP, Z	09	10	11	12	13	14	15	16 →			
Ukrep 2.1. Ohranjanje narave, krajine, ambientov in podobe vasi																	
P 20: BREZNICA - UREDITEV OSREDNJIH JAVNIH POVRŠIN	DA (*)	NE	OPPN	Občina Žirovnica	1.000.000	Občina Žirovnica								O	O	X →	
<p>Namen: s projektom želimo po izgradnji obvozne ceste povečati, urediti in ozeleniti osrednje javne površine v središču Breznice (na območju med cerkvijo, pokopališčem in današnjo občino) s ciljem povečanja javnega prostora za pešce, potrebe cerkve in pokopališča, ureditve prometa in povečanja parkirnih površin. Ostale vsebine bodo določene glede na prostorske možnosti in takratne potrebe .</p> <p>Potrebne aktivnosti:</p> <ul style="list-style-type: none"> - priprava prostorskih dokumentov ter projektno-investicijske dokumentacije in pridobitev zemljišč, - proučiti možnost koncentracije javnih dejavnosti, - ureditev javnih površin. 																	
Ukrep 2.2. Energetska učinkovitost in raba iz obnovljivih virov energije																	
P 21: LOKALNI ENERGETSKI KONCEPT (LEK)	-	-	-	Občina Žirovnica	10.000 EUR	Občina Žirovnica	X										
<p>Namen: izdelati analizo energetskega potenciala občine ter strategijo za najbolj učinkovito prihodnjo oskrbo, proizvodnjo in rabe energije v občini.</p> <p>Potrebna aktivnost: izdelava študije.</p>																	
P 22: ENERGETSKE SPODBUDE	-	-	Shema spodbud	Občina Žirovnica	10.000 EUR/ leto	Občina Žirovnica		O	X	X	X	X	X	X	X	X	
<p>Namen: občina želi zmanjšati porabo energije in odvisnost od konvencionalnih energentov s spodbujanjem občanov k vlaganju v obnovljive vire energije in energetske sanacije.</p> <p>Potrebne aktivnosti Na osnovi izhodišč energetskega koncepta bo občina pripravila paket spodbud za občane. Pri pripravi OPN bo občina omogočila prostorske pogoje za koriščenje obnovljivih virov, še zlasti fotovoltaičnih elektrarn.</p>																	

<p>P 23: ENERGETSKA SANACIJA IN UVAJANJE RABE OVE V JAVNE OBJEKTE</p> <p>Namen projekta je obstoječe in nove objekte v lasti Občine Žirovnica sanirati oz. graditi na način, da bodo energetsko učinkoviti in okolju prijazni.</p> <p>Potrebne aktivnosti: osnova za izvedbo aktivnosti bo sprejet lokalni energetski koncept s seznamom objektov.</p>	-	-		Občina Žirovnica ali JZP	(250.000 EUR)	Občina Žirovnica, EU viri, zasebni partnerji		O	X	X	X	X			
<p>Prioriteta 2</p> <p>Okoljska infrastruktura in skrbno urejanje prostora</p>	OPN	Obstoječi NRP	Odloki oz. programi, ki jih je treba spremeniti	Nosilec	Ocenjena vrednost v EUR z DDV	Viri financiranja	Okvirni terminski plan (O priprava, X izvedba)								
	DA NE	DA NE				O, RS, EU, JZP, Z	09	10	11	12	13	14	15	16 →	
<p>Ukrep 2.2. Energetska učinkovitost in raba iz obnovljivih virov energije</p>															
<p>P 24: SANACIJA IN DOINSTALACIJA HE MOSTE</p> <p>Namen: sanacija mulja v jezu s ciljem preprečitve ekološkega onesnaževanja širšega prostora ter izkoriščanje hidrografskega energetskega potenciala reke Save Dolinke.</p> <p>Potrebne aktivnosti:</p> <ul style="list-style-type: none"> - aktivno spremljati vse postopke vezane na načrtovano naložbo, - od investitorja v doinstalacijo HE Moste zahtevati vlaganja v lokalno infrastrukturo ter ureditev turistične infrastrukture ob Savi, - zahtevati sprotne informacije občine, njenih organov in občanov o načrtih. 	-	-		Zasebni	-	Zasebni									
<p>Ukrep 2.3. Celovita ureditev okoljske infrastrukture</p>															
<p>P 25: IZGRADNJA SISTEMA ODVAJANJA IN ČIŠČENJA VODA</p> <p>Namen: izvajanje Operativnega programa odvajanja in čiščenja komunalnih odpadnih voda, s katerim želimo do leta 2016 zagotoviti 80% priključitev vseh gospodinjstev Občine Žirovnica na kanalizacijski sistem in naprej na čistilno napravo. Predvidene so naslednje večje etape gradnje:</p> <ul style="list-style-type: none"> - Vrba - Breznica (2009), - povezovalni kanal Selo – Studenčice (dokončanje 2012), - kanalizacija Zabrezica, Selo (2013), 	DA	DA	-	Občina Žirovnica Partnerji: Elektro Gorenjske, JEKO-IN, Telemach, T2, Telekom	Primarno omrežje: 900.000 EUR (2009-2010) Sekundarno omrežje: 2009-130.000 EUR (ERDF) Ostalo 2010-2015:	Občina Žirovnica, EU, taksa za vodo	X	X	X	X	X	X			

<ul style="list-style-type: none"> - kanalizacijsko omrežje Žirovnica (2014), - kanalizacijsko omrežje Moste – Breg (2015). 					3.000.000 EUR									
<p>Potrebne aktivnosti:</p> <ul style="list-style-type: none"> - izgradnja primarnega kanalizacijskega omrežja, - izgradnja sekundarnega kanalizacijskega omrežja, - vzporedna ureditev ostale infrastrukture (pločnik, telekomunikacije, elektrika, voda, optika,...). 														

Prioriteta 2 Okoljska infrastruktura in skrbno urejanje prostora	OPN	Obstoječi NRP	Odloki oz. programi, ki jih je treba spremeniti	Nosilec	Ocenjena vrednost v EUR z DDV	Viri financiranja O, RS, EU, JZP, Z	Okvirni terminski plan (O priprava, X izvedba)							
	DA NE	DA NE					09	10	11	12	13	14	15	16 →
Ukrep 2.2. Energetska učinkovitost in raba iz obnovljivih virov energije														
P 26. : OBNOVA VODOVODNEGA OMREŽJA	DA	DA		Občina Žirovnica	700.000 EUR	Občina Žirovnica	X	X	X	X	X	X		
Namen: zagotoviti zadostno, stalno in neoporečno vodooskrbo. Potrebne aktivnosti: - vzporedno z izgradnjo kanalizacij posodobiti obstoječe vodovodno omrežje (zamenjava starih cevi, delno azbestnih, večje dimenzije, hidranti, preprečiti vodovodne izgube). <i>Ta del je finančno vključen v P 25.</i> - sanirati vodovod Završnica (skupaj s cesto), - sanirati vodohran in vodovod za OPPN Ajdna.														
P 27: ZBIRNI CENTER IN DODATNI EKO OTOKI	DA	DA		Občina Žirovnica	84.000 EUR 34.000 (2009) 50.000 (2010)	Občina Žirovnica, taksa za obremenjevanje okolja	OX	X						
Namen: izgradnja zbirnega centra za potrebe občine v obrtno poslovni coni s ciljem povečanja obsega in vrste reciklaže odpadkov in zmanjšanja količin odpadkov deponiranih na odlagališču. Potrebne aktivnosti: - pridobitev projektne in investicijske dokumentacije, - pridobitev zemljišč, izgradnja in obratovanje.														
P28: CERO center za ravnanje z odpadki	-	NE		Regija	11.975 EUR	Takse		X	X	X	X			
Namen Regije morajo v skladu s predpisi EU do poletja 2009 urediti regijske centre za predelavo odpadkov. Občina Žirovnica, kot članica konzorcija CERO, sodeluje pri iskanju rešitev za ureditev centra za predelavo odpadkov in deponiranje odpadkov na Mali Mežaklji. Potrebne aktivnosti: soudeležba občine pri načrtovanju, sofinanciranju in lastništvu CERO.														

Prioriteta 2 Okoljska infrastruktura in skrbno urejanje prostora	OPN	Obstoječi NRP	Odloki oz. programi, ki jih je treba spremeniti	Nosilec	Ocenjena vrednost v EUR z DDV	Viri financiranja O, RS, EU, JZP, Z	Okvirni terminski plan (O priprava, X izvedba)								
	DA NE	DA NE					09	10	11	12	13	14	15	16 →	
Ukrep 2.4. Pretočen in varen promet															
P 29: PLOČNIK SELO – ZABREZNICA (2. faza) Namen: izboljšati varnost pešcev ob regionalni cesti. Potrebne aktivnosti: - umestitev v prostor in pridobitev zemljišč, - priprava projektno-investicijske dokumentacije.	DA*	DA	OPPN, soglasje države,	DRSC Partner: Občina Žirovnica	1.401.068 EUR, od tega 637.089 EUR I. 763.977 EUR II.	Občina Žirovnica	X	X							
P 30: PLOČNIK BREZNICA – SMOKUČ – RODINE Namen: izboljšati varnost pešcev ob regionalni cesti. Potrebne aktivnosti: - umestitev v prostor in pridobitev zemljišč, - priprava projektno-investicijske dokumentacije.	DA*	NE	OPPN, soglasje države	DRSC Partner: Občina Žirovnica	1.500.000 EUR	Občina Žirovnica									X →
P 31: OBVOZNICA VRBA Namen Vaško jedro Vrbe, v katerem se nahaja tudi Prešernova rojstna hiša, je eno prometno najbolj obremenjenih v občini, saj cesto uporabljajo vaščani, kmetje, turisti in domačini iz območja Žirovnica/ Breznica kot najkrajšo pot do glavne ceste. S ciljem izboljšanja prometne varnosti pešcev in obiskovalcev Prešernove hiše, zaščite kulturne dediščine vaškega jedra, kakor tudi izboljšanja pretočnosti in kakovosti življenja v vasi, je predvidena izgradnja obvozne ceste okrog naselja. Potrebne aktivnosti: - umestitev v prostor in pridobitev zemljišč, - priprava projektno-investicijske dokumentacije.	DA*	DA	OPPN	Občina Žirovnica	791.240 EUR	Občina Žirovnica		O	O	X	X	X			
P 32: OBVOZNICA BREZNICA Z REKONSTRUKCIJO DRŽAVNE CESTE Namen: izgradnja obvozne ceste bo razbremenila prometne zastoje, izboljšala varnost pešcev – obiskovalcev	DA*	NE	OPPN, soglasje države	Občina Žirovnica Partner:	(2.000.000) 1.000.000 – Občina Žirovnica	Občina Žirovnica in RS - DRSC							O	O	X →

pokopališča in omogočila pridobitev funkcionalnega javnega prostora v središču vasi Breznica (pred cerkvijo). Potrebne aktivnosti: - priprava prostorskih dokumentov OPPN (občina) in projektno-investicijske dokumentacije, - pridobitev zemljišč, izgradnja.				RS – DRSC												
Prioriteta 2 Okoljska infrastruktura in skrbno urejanje prostora	OPN	Obstoječi NRP	Odloki oz. programi, ki jih je treba spremeniti	Nosilec	Ocenjena vrednost v EUR z DDV	Viri financiranja	Okvirni terminski plan (O priprava, X izvedba)									
	DA NE	DA NE				O, RS, EU, JZP, Z	09	10	11	12	13	14	15	16 →		
Ukrep 2.4. Pretočen in varen promet																
P 33: IZBOLJŠANJE CESTNE POVEZAVE DO GOLF IGRIŠČA IZ SMERI VRBA Namen: za potrebe gradnje načrtovanih servisnih in apart objektov na igrišču za golf se bo uporabila današnja javna pot Vrba – golf. Po zaključku gradnje bo investitor s pomočjo občine navedeno povezavo obnovil. S tem bo vzpostavljena ustrežnejša prometna povezava z golfom tudi iz žirovniške strani. Potrebne aktivnosti: - dogovor s partnerji, projektna dokumentacija, izvedba.	DA	NE		Občina Žirovnica in zasebni investitor (družba Sava Hoteli Bled)	(200.000 EUR)	Zasebni investitor, Občina Žirovnica	0	X								
P34: IZVEN NIVOJSKO KRIŽANJE Z ŽELEZNICO V ŽIROVNICI IN UREDITEV KRIŽIŠČA Namen Križišče ter hkrati križanje ceste in železnice v Žirovnici je ena najnevarnejših prometnih točk v občini. Promet po železniški progi Ljubljana - Jesenice narašča, zato je ogrožanje cestnega prometa, kolesarjev in pešcev vedno večja. Izboljšanje varnosti je mogoče le z ureditvijo križišča in izgradnjo izven nivojskega križanja ceste in železniške proge. Potrebne aktivnosti: Dogovarjanje z ministrstvom za promet in DRSC za umestitev naložbe v proračun in priprava dokumentacije.	DA	-		RS – DRSC in Slovenske železnice	NP	RS, SŽ									O	O
P 35: OBNOVA ŽELEZNIŠKE POSTAJE ŽIROVNICA Namen	DA	-		Slovenske železnice,	NP	SŽ		O	O	X	X					

<p>Železniška proga in povezava z Ljubljano in Avstrijo je pomembna razvojna prednost Žirovnice, tako z vidika javnega prevoza, kakor z vidika turizma. Namen tega projekta je spodbuditi občane k večji uporabi železnice, upravljavca Slovenske železnice pa k oživitvi železniške postaje (lahko tematsko povezane s Potjo kulturne dediščine).</p> <p>Potrebna aktivnost: vzpostaviti dialog s SŽ.</p>				Občina Žirovnica										
Prioriteta 2 Okoljska infrastruktura in skrbno urejanje prostora	OPN	Obstoječi NRP	Odloki oz. programi, ki jih je treba spremeniti	Nosilec	Ocenjena vrednost v EUR z DDV	Viri financiranja	Okvirni terminski plan (O priprava, X izvedba)							
	DA NE	DA NE				O, RS, EU, JZP, Z	09	10	11	12	13	14	15 16 →	
<p>P 36: UREDITEV PREHODOV KRIŽANJ CESTE Z ŽELEZNICO - Selo, Vrba – vahtnica, Vrba - golf</p> <p>Namen Na območju občine je več še neurejenih prehodov lokalnih cest čez železniško progo. Nujno potrebno je pristopiti k postopni ureditvi s ciljem povečanja varnosti v prometu.</p> <p>Potrebe aktivnosti: dogovor s SŽ, sofinanciranje naložbe.</p>	-	NE	-	Občina Žirovnica, Slovenske železnice	Občinski delež sofinanciranja (50.000 EUR/ prehod)	Občina Žirovnica		O	O	O	X	X		
Ukrep 2.6. Ekonomska in IKT infrastruktura														
<p>P 37: OBRTNO POSLOVNA CONA MOSTE - ŽIROVNICA</p> <p>Namen: pritegniti nova delovna mesta in investicije v občino ter domačim podjetjem, ki se nahajajo v stanovanjskih naseljih, omogočiti preselitev na namensko poslovno-obrtno lokacijo v površini 8,5 ha.</p> <p>Potrebne aktivnosti:</p> <ul style="list-style-type: none"> - sprejem prostorskih aktov, - ureditev komunalne infrastrukture, - uvedba olajšav (komunalni prispevek) za podjetja, ki se preselijo iz naselja v cono. 	DA	-	OPPN	Zasebni	-	Investitor: Ržišnik & Perc d.o.o.	X	X						

3.9.3. Prednostna usmeritev: Medgeneracijsko povezana skupnost

Ukrep 3.1. Oskrba in vključevanje starejših in odraslih oseb s posebnimi potrebami

Zaradi staranja prebivalstva bomo v naslednjih letih v sodelovanju z nevladnimi organizacijami, javno službo ter zasebnimi investitorji, postopoma pričeli razvijati infrastrukturo in nove storitve za oskrbo starejših generacij.

Kazalnik	2008	2016	2020	Vir podatka
Število koristnikov pomoči na domu	17	30	40	Občina Žirovnica

Ukrep 3.2. Kakovostno preživljanje prostega časa mladih in preventivna dejavnost

Cilj občine je zagotavljanje pogojev in ponudbe za zdravo in kakovostno preživljanje prostega časa mladih ter zagotavljanje stalne preventivne dejavnosti med mladimi. V novem obdobju se bomo prednostno usmerili v razvoj ponudbe za srednješolce in študente, spodbujanje prostovoljstva ter mednarodnega in medgeneracijskega sodelovanja mladih. Preventivna dejavnost je usmerjena v osnovnošolsko mladino.

Kazalnik	2008	2016	2020	Vir podatka
% mladih starih od 14 do 18 let vključenih v aktivnosti za mlade v občini	5% (10)	20% (cca 50 oseb)	40% (100 oseb)	DPM
Število obnovljenih/na novo urejenih manjših igrišč za igro in šport otrok in mladine	1	5	8	Občina Žirovnica

Ukrep 3.3. Športno udejstvovanje občanov

Gibanje je pomemben dejavnik za ohranjanje in krepitev zdravja, obenem pa tudi priložnost za druženje. Občina si je na področju športa in rekreacije postavila naslednje cilje:

- zdravi in motorični otroci,
- dostopna in pestra rekreacijska ponudba za dijake, študente in odrasle (»razmigani Kašarji«),
- športni uspehi v prednostnih panogah - zgled za mlade,
- kakovostni, dostopni in izkoriščeni športni objekti.

Kazalnik	2008	2016	2020	Vir podatka
% občanov starih nad 15 let vključenih v športne aktivnosti društev	30%	50% (1.400 oseb)	75% (2.000 oseb)	Občina Žirovnica

Ukrep 3.4. Dostopne javne storitve

Dostopnost javnih storitev je v območjih z manjšim številom prebivalcev omejena, saj običajno ni ekonomsko opravičljiva. Kljub temu si bo Občina Žirovnica v prihodnje v okviru svojih pristožnosti, vpliva in možnosti prizadevala za :

- dostop do informacij in znanja,
- izboljšanje standarda zdravstvene oskrbe občanov,
- dostop do stanovanja za socialno šibke,
- dostopnost vrtca v občini.

Kazalnik	2008	2016	2020	Vir podatka
Število članov knjižnice/potencialnega uporabnika	0,24	0,26	0,28	Občina Žirovnica
Število prebivalcev/splošnega družinskega zdravnika	1.861	1.800	1.800	Občina Žirovnica
Število prebivalcev/zobozdravnika	2.735	2.300	2.300	Občina Žirovnica
% otrok vključenih v vrtec pri OŠ Žirovnica	56%	70%	80%	OŠ Žirovnica

Prioriteta 3 Aktivna in medgeneracijsko povezana skupnost	OPN	Obstoječi NRP	Odloki oz. programi, ki jih je treba spremeniti	Nosilec	Ocenjena vrednost v EUR z DDV	Viri financiranja O, RS, EU, JZP, Z	Okvirni terminski plan (O priprava, X izvedba)							
	DA NE	DA NE					09	10	11	12	13	14	15	2016 →
Ukrep 3.1. Oskrba in vključevanje starejših in odraslih oseb s posebnimi potrebami														
P 38: POMOČ NA DOMU Namen: zagotoviti čim daljše bivanje starejših oseb v svojem domačem okolju. Potrebne aktivnosti: v skladu z rastjo potreb bomo - povečevali obseg pomoči na domu, - kakovostno nadgrajevali 24-urno pomoč, - vključevali nove pobude (socialni servis,...).	NP	NP	NP	Občina Žirovnica, Dom upokojen- cev F. Berglja	Cca 10% letna rast na današnji obseg	50% storitve javne službe sofinancira občina	X	X	X	X	X	X	X	X
P 39: DOM STAROSTNIKOV Namen: za cca 50 do 100 starejših občanov Žirovnice zagotoviti domsko oskrbo ter dodatne storitve (dnevno varstvo, začasna namestitve, varovana stanovanja,...) v bližini njihovega doma. Potrebne aktivnosti: - umestitev v prostor, - DIIP (preveritev izvedljivosti in možnih poslovnih modelov – koncesija, enota doma, trženje), - pridobitev zemljišč, - pridobitev zasebnega partnerja.	DA*	NE	OPPN, koncesija	Občina Žirovnica in JZP	2.000.000	Občina Žirovnica - pripravljalni stroški			O	O	O	X	X	
Ukrep 3.2. Kakovostno preživljanje prostega časa mladih														
P 40: MLADINSKI CENTER Namen: omogočiti druženje in kakovostno preživljanje prostega časa mladih, še posebej srednješolske in študentske generacije. Potrebne aktivnosti: - spodbuditev zainteresiranih društev (izbor nosilca centra) za pripravo programa MC (pr. medsebojna učna pomoč, koncerti, predavanja, umetniške razstave, vaje glasbenih skupin, biljard, mladinski parlament,...), - poskusni zagon programa, sofinanciranje programa, - pridobitev in ureditev (prenova) manjšega prostora (če se bo	NE	NE		Društva (DPM – nosilec)	2.500 EUR/ leto za program Investicija: 150.000 EUR	Občina Žirovnica, donatorji	O	O	X	X	X	X	X	X

izkazalo, da je program zanimiv za mlade in obstaja potreba po lastnih prostorih).	OPN	Obstoječi NRP	Odloki oz. programi, ki jih je treba spremeniti	Nosilec	Ocenjena vrednost v EUR z DDV	Viri financiranja	Okvirni terminski plan (O priprava, X izvedba)								
							O, RS, EU, JZP, Z	09	10	11	12	13	14	15	2016 →
Prioriteta 3															
Aktivna in medgeneracijsko povezana skupnost															
Ukrep 3.2. Kakovostno preživljanje prostega časa mladih															
P 41: PREVENTIVNO, PROSTOVOLJSTVO IN MEDNARODNO SODELOVANJE MLADIH	-	-		Društva (Karitas, RK, skavti, šola cerkev, DPM, šole, CSD,...)	2.500 EUR/ leto	Občina Žirovnica, donatorji	X	X	X	X	X	X	X	X	
<p>Namen: podpora preventivnim programom za delo z otroki in mladino, spodbujanje prostovoljstva, vključevanje in priprava mladih za družbeno odgovornost ter njihovo povezovanje z vrstniki in somišljeniki v drugih državah.</p> <p>Potrebne aktivnosti: občina bo spodbujala in sofinancirala aktivnosti društev, šol in drugih organizacij, ki bodo pospeševale preventivno delo, medgeneracijsko in mednarodno sodelovanje mladih, še zlasti kadar le-to temelji na krepitvi prostovoljstva in solidarnosti (pr. družabništvo starejših, izbirni predmeti v šolah,...).</p>															
Ukrep 3.3. Športno udejstvovanje občanov															
P 42: VEČNAMENSKA ŠPORTNA DVORANA	DA	DA		Občina Žirovnica, OŠ	5.000.000	MŠŠ, Fundacija za šport, EU – razvoj podeželja	X	X							
<p>Namen: pridobiti večnamenski prostor za 300 gledalcev in 1.200 m² športne površine, ki bo nudil zadostne pokrite površine za potrebe športne vzgoje mladih v OŠ, vadbo športnih klubov ter rekreacijo občanov, mednarodna športna tekmovanja ter druge kulturne, zabavne in turistične prireditve.</p> <p>Potrebne aktivnosti: izgradnja, zagotovitev upravljanja, trženja in rednega vzdrževanja.</p>															
P 43: UREJANJE ODPRTIH ZELENIH POVRŠIN ZA IGRO IN ŠPORT	NP	DA	-	Občina Žirovnica, vaški odbori	5.000 EUR/ leto	Občina Žirovnica, donatorji	X	X	X	X	X	X	X	X	
<p>Namen: vsako leto v eni izmed vasi urediti manjši javni prostor, kjer se otroci in mladi lahko srečujejo, igrajo in ukvarjajo s športom (pr. namestitve košev, klopi, ...). V urejanje in vzdrževanje teh površin vključiti mlade. Cilj je v vsakem naselju zagotoviti manjšo urejeno športno-igralno površino za otroke in mladino.</p> <p>Potrebne aktivnosti:</p>															

<ul style="list-style-type: none"> - identificiranje lokacij in potreb vasi, - odkupi ali pridobitev služnosti, če gre za zasebna zemljišča, - izdelava večletnega programa ureditve, - dogovor med vaškimi odbori, občino in DPM za izvedbo projekta. 																	
<p align="center">Prioriteta 3</p> <p align="center">Aktivna in medgeneracijsko povezana skupnost</p>	OPN	Obstoječi NRP	Odloki oz. programi, ki jih je treba spremeniti	Nosilec	Ocenjena vrednost v EUR z DDV	Viri financiranja	Okvirni terminski plan (O priprava, X izvedba)										
	DA NE	DA NE					O, RS, EU, JZP, Z	09	10	11	12	13	14	15	2016 →		
Ukrep 3.3. Športno udejstvovanje občanov																	
<p>P 44: MODEL FINANCIRANJA PROGRAMA ŠPORTA IN REKREACIJE</p> <p>Namen:</p> <ul style="list-style-type: none"> - z izgradnjo večnamenske športne dvorane bo za zagotavljanja njene čim večje izrabe potrebno ustrezno načrtovanje urnikov in uporabe dvorane s strani šole, društev in klubov; obstoječ sistem sofinanciranja športa tega ne omogoča (danes 2 vadbeni enoti, po izgradnji bo potrebno zapolniti 3). - posodobiti sistem financiranja športa in rekreacije, tako da bomo zagotavljali cilje postavljene s tem razvojnim programom v okviru obstoječih proračunskih sredstev za šport. <p>Potrebna aktivnost:</p> <ul style="list-style-type: none"> - sprememba pravilnika o sofinanciranju športa in rekreacije in organiziranosti športa. 	NE	DA	Pravilnik za vrednotenje letnega programa športa v Občini Žirovnica	Občina Žirovnica – Komisija za šport	Prestrukturiranje znotraj današnjega obsega proračunskih sredstev	Občina Žirovnica	O										
Ukrep 3.4. Dostopne javne storitve																	
<p>P 45: DOSTOPNOST DO ZNANJA IN VSEŽIVLJENJSKEGA UČENJA</p> <p>Namen: izboljšanje dostopnosti knjižnice in vseživljenjskega učenja občanom Žirovnice.</p> <p>Potrebne aktivnosti:</p> <ul style="list-style-type: none"> - krepitev krajevne knjižnice (več prireditev za odrasle, dodatno gradivo, povečevanje elektronskega poslovanja,...) - uporaba infrastrukture OŠ (računalniška in druge učilnice) za različne interesne dejavnosti skupin občanov. 	-	-	-	Krajevna knjižnica	4.000 EUR/leto	Občina Žirovnica											

P 46: ZDRAVSTVENA MREŽA Namen: 100% izboljšati dostopnost do zdravstvenih storitev na primarni ravni, doseči izkoriščenost prostorov zdravstvene postaje. Potrebne aktivnosti: - povečati število zdravnikov v ambulanti in zobni ambulanti - umestiti enega zdravnika in enega zobozdravnika v zdravstveno mrežo. - OZ Gorenjske bi v primeru, da se javna mreža ne razširi, prostore lahko oddal zasebnikom.	-	-	-	Občina, OZG/ JZP	-	Občina Žirovnica	X	X	X	X	X	X	X	X
Prioriteta 3 Aktivna in medgeneracijsko povezana skupnost	OPN	Obstoječi NRP	Odloki oz. programi, ki jih je treba spremeniti	Nosilec	Ocenjena vrednost v EUR z DDV	Viri financiranja O, RS, EU, JZP, Z	Okvirni terminski plan (O priprava, X izvedba)							
	DA NE	DA NE					09	10	11	12	13	14	15	2016 →
Ukrep 3.4. Dostopne javne storitve														
P 47: STANOVANJSKI PROGRAM Namen: v skladu s predpisi pripraviti program stanovanjske politike občine in zagotavljanja stanovanj za socialno ogrožene skupine. Potrebne aktivnosti: izdelava programa.	-	-	-	Občina Žirovnica	6.000	Občina Žirovnica	X →							
P 48: RAZŠIRITEV VRTCA Namen: z novo zakonodajo je znižana oskrbnina za drugega in brezplačna oskrbnina za tretjega otroka v vrtcu; s tem je vrtec postal dosegljivši in privlačnejši za več družin, povpraševanje po prostih mestih pa narašča. Vrtcu pri OŠ Žirovnica primanjkuje cca 50 mest, v kolikor bi želeli doseči 80% vključenost otrok v domači vrtec. Potrebne aktivnosti: - preveritev prostorskih možnosti izrabe prostora pri OŠ in priprava ustrezne projektne dokumentacije, - izvedba.	-	-	-	Občina Žirovnica, OŠ	240.000	Občina Žirovnica, MŠŠ	O	O	X					

3.9.4. Prednostna usmeritev: Prijazna in učinkovita občina

Ukrep: 4.1. Prijazna in učinkovita občina

Za uresničevanje ciljev tega razvojnega programa bo potrebna strokovna, finančna in organizacijska podpora občinske uprave, javnih služb, kakor tudi civilne družbe in občanov. V ta namen s to horizontalno prednostno usmeritvijo zagotavljamo stalno usposabljanje občinske uprave, povečanje nadzora nad delovanjem javnih služb, krepimo komuniciranje in sodelovanje z občani, podpiramo nevladne organizacije ter načrtujemo intenzivnejše odpiranje občine preko svojih meja, tudi v mednarodni prostor.

Kazalnik	2008	2016	2020	Vir podatka
Zagotavljanje vsaj obstoječega finančnega potenciala občine za razvoj	1 mio EUR/leto	1 mio EUR/leto	1 mio EUR/leto	Občina Žirovnica

Prioriteta 4 Prijazna in učinkovita občina	OPN	Obstoječi NRP	Odloki oz. program,	Nosilec	Ocenjenega vrednost v EUR z DDV	Viri financiranja	09	10	11	12	13	14	15	16 →
P 49: USPOSABLJANJE ZAPOSLENIH V OBČINSKI UPRAVI Namen: obdržati in krepiti strokovno, motivirano, prilagodljivo in več funkcijsko občinsko upravo, ki bo učinkovit servis občanom in usposobljen tim za izvedbo tega razvojnega programa. Potrebne aktivnosti: <ul style="list-style-type: none"> - letni načrt usposabljanja vseh zaposlenih, - pridobivanje specifičnih znanj (javno-zasebno partnerstvo, javne finance, projektno vodenje, participacija občanov, vodenje s cilji,...). 	-	-	-	Občina Žirovnica	V okviru sedanjih proračunskih sredstev	Občina Žirovnica	X	X	X	X	X	X	X	X
P 50: PROSTORI ZA DELOVANJE OBČINSKE UPRAVE Namen: vzpostaviti optimalne pogoje za delo občinske uprave, občinskega sveta ter vseh organov občine. Potrebne aktivnosti: <ul style="list-style-type: none"> - umestitev v prostor, - pridobitev zemljišč/objekta, - projektno investicijska dokumentacija, - izgradnja/prenova in preselitev (400 m2). 	DA	DA	-	Občina Žirovnica	600.000 EUR	400.000			O	X	X			
P 51: OKREPITEV NADZORA NAD JAVNIMI SLUŽBAMI Namen Veliko javnih nalog občina izvaja prek svojih javnih zavodov, skupnih medobčinskih organov (inšpektorat) in podjetij, katerih dejavnost sofinancira. Zadovoljstvo občanov je pogosto odvisno tudi od njihovega delovanja, zato je potrebno dvigniti strokovnost nadzora, izboljšati pretok informacij med predstavniki občine v nadzornih organih in vodstvom občine, s ciljem učinkovitega nadzora in izvajanja javnih nalog. Potrebne aktivnosti: <ul style="list-style-type: none"> - imenovanje strokovno usposobljenih predstavnikov občine v posamezne nadzorne organe, 	-	-	-	Občina Žirovnica	-	-	X	X	X	X	X	X	X	X

<ul style="list-style-type: none"> - izboljšati pretok informacij med predstavniki občine v nadzornih organih in vodstvom občine, - pooprčiti nadzor in učinke glede na vloške občine. 															
<p>P 52: KOMUNICIRANJE IN INFORMIRANJE</p> <p>Namen: ohranjati današnjo raven informiranja, dostopnost javnih podatkov in informacij vsem skupinam občanov in civilni družbi, ažurno informiranje in transparentno delovanje občine, uvajanje novih tehnologij.</p> <p>Potrebne aktivnosti:</p> <ul style="list-style-type: none"> - nadaljevati z izdajanjem lastnega časopisa, - nadgrajevati spletne strani občine, - navedba in uporaba grba občine v primeru vseh dogodkov in projektov, ki jih sofinancira občina, - širjenje poslovanja občine z občani po internetu, e-servis, - vstopanje v pilotne projekte e-občine in uporabe novih tehnologij na področju komuniciranja z občani. 	-	-		Občina Žirovnica	V okviru sedanjih proračunskih sredstev	Občina Žirovnica	X	X	X	X	X	X	X	X	X
<p>P 53: MEDOBČINSKO IN MEDNARODNO SODELOVANJE</p> <p>Namen:</p> <ul style="list-style-type: none"> - biti odprt za sodelovanje in interesno povezovanje s sosednjimi in drugimi slovenskimi občinami, - pridobiti eno ali dve prijateljski občini. <p>Potrebne aktivnosti:</p> <ul style="list-style-type: none"> - vključevanje v regionalne in medobčinske pobude, ki ustrezajo razvojnim ciljem in vrednotam občine, - načrtno vzpostavljanje stikov in spoznavanje z različnimi primerljivimi občinami v EU in v JV Evropi. 	-	-		Občina Žirovnica	5.000€/leto	Občina Žirovnica	X	X	X	X	X	X	X	X	X
<p>P 54 : POMOČ DRUŠTVOM</p> <p>Namen: ohranjati in še razširiti delovanje društev.</p> <p>Potrebne aktivnosti: pomoč društvom pri pripravi projektov in kandidiranju za dodatna sredstva.</p>	-	-		Občina Žirovnica	V okviru obstoječih proračunskih sredstev	Občina Žirovnica	X	X	X	X	X	X	X	X	X

3.10. Novi ukrepi in projekti po tipih in ciljnih skupinah

V spodnji tabeli podajamo povzetek nekaterih novosti, ki jih prinaša razvojni program glede na tip, ciljno skupino oziroma na partnerje, ki jih potrebujemo za izvedbo najpomembnejših projektov in aktivnosti. Tabela bo v pomoč vodstvu občine.

VELIKE OBČINSKE JAVNE NALOŽBE	NOVI UKREPI IN MALI PROJEKTI ZA KAKOVOST ŽIVLJENJA OBČANOV	DOKUMENTI	PROJEKTNE POBUDE ZA ZASEBNE INVESTITORJE	PROJEKTNE POBUDE ZA MEDOBČINSKO SODELOVANJE	PROJEKTNE POBUDE ZA SODELOVANJE Z REGIJO IN DRŽAVO
Večnamenska športna dvorana Žirovnica (42)	Za občane: Sprehajalne poti (7), Dostopne javne službe (45,46,47)	Prostorski akti (18)	Obrtno – poslovna cona Žirovnica (37)	Odvajanje in čiščenje voda - CČN Radovljica (25)	Upravljanje Prešernove, Finžgarjeve hiše (3)
Pločnik - Selo Zabreznica (29) Pločnik Breznica – Smokuč – Rodine (30)	Paket spodbud za podjetne občane: podeželske, etnološke , podjetniške in	Lokalni energetski koncept (21)	Večnamenski prireditveni prostor na prostem s konjeniškim centrom (6)	CERO (28)	Kolesarske poti: daljinska kolesarska pot s sistemom kolesarskih stez(8)
Zbirni center, eko otoki in CERO (27,28)	Vaška tržnica in zunanja podoba vasi (15, 19)	Stanovanjski program (47)	Energetska sanacija objektov v javni lasti (23)	Turistični produkt: Pot kulturne dediščine, Kašarija (10,11)	Arheološki park Ajdna (2)
Dokončanje izgradnje sistema odvajanja in čiščenja voda ter vodovodov (25,26)	Starejši: razširitev storitev pomoči na domu, podpora udejstvovanju starejših in invalidov (38,39)		Dom starostnikov (38)	Kolesarske poti: daljinska kolesarska pot s sistemom kolesarskih stez (8)	Obvoznica Breznica z rekonstrukcijo državne ceste (32)
Turistično rekreacijski center Završnica (5)	Mladi: mladinski center, prostovoljstvo in mednarodno sodelovanje mladih, urejanje odprtih zelenih površin za igro in šport mladih (40,41, 48)		Kulturno informacijski center Vrba (1)	Sava: urejanje režimov in vstopov v Savo Dolinko (9)	Kulturno informacijski center Vrba (1)
Obvoznica Vrba (31)	Sprememba pravilnika o sofinanciranju kulture in športa (12,44)		HE Moste (24)		Izven nivojsko križanje z železnico v Žirovnici(36)
Breznica - obvoznica in trg (20,32)	Pomoč društvom (53)				Obnova železniške postaje (35)

4. Finančni okvir

Na osnovi načrtane strategije, prioritet, ukrepov in projektov je vrednost javnega dela razvojnega programa ocenjena na 23 mio EUR.

Finančna izvedljivost programa temelji na naslednjih predpostavkah:

- vse vrednosti so podane v stalnih cenah za leto 2009,
- finančni razvojni potencial občine se ohranja na 1 mio EUR oz. povečuje do leta 2020,
- 35% oz. cca 8 mio EUR sredstev občina pridobi iz dodatnih virov EU in sredstev RS,
- v obdobju 2012 – 2015 bo potrebna zadolžitev proračuna za realizacijo okoljskih naložb (odvajanje in čiščenje voda) v skupni ocenjeni višini cca 3,5 mio EUR ,
- tekoča poraba ne narašča,
- ocenjena vrednost projektov se ne poviša.

V kolikor posamezna predpostavka ne bo izvedljiva, bo potrebno:

- realizacijo razvojnega programa podaljšati ,
- iskati druge modele financiranja posameznega projekta,
- bistveno poseči v zmanjšanje tekoče porabe proračuna.

Tabela 13: Indikativni finančni okvir razvojnega programa Občine Žirovnica 2009 – 2016 z elementi do 2020

š	Prednostna usmeritev/program/ ukrep - projekt	VSE SKUPAJ V EUR			VSE SKUPAJ V %		
		2009 - 2020			2009 - 2020		
Projekt	skupaj	drugi viri	lastna sredstva	skupaj %	drugi viri	lastna sredstva	
VSE SKUPAJ	23.307.638	8.085.201	15.222.437	100,00%	34,7%	65,3%	
1. SOŽITJE: kultura, turizem in podeželje	3.280.077	2.139.006	1.141.071	14,07%	65,2%	34,8%	
1.1. Privlačni javni kulturno - turistični objekti	2.046.083	1.619.866	426.217	8,78%	79,2%	20,8%	
1.2. Sistem tematskih poti in rekreacijskih območij na prostem	803.994	461.740	342.254	3,45%	57,4%	42,6%	
1.3. Inovativen razvoj in ambicioznejše trženje turizma in kulture	250.000	40.000	210.000	1,07%	16,0%	84,0%	
1.4. Podjetno podeželje	180.000	17.400	162.600	0,77%	9,7%	90,3%	
2: OKOLJSKA INFRASTRUKTURA IN SKRBNO UREJANJE PROSTORA	13.681.646	4.457.592	9.224.054	58,70%	32,6%	67,4%	
2.1. Ohranjanje krajine, ambientov in podobe vasi	1.100.000	0	1.100.000	4,72%	0,0%	100,0%	
2.2. Energetska učinkovitost in raba iz obnovljivih virov energije	110.000	10.000	100.000	0,47%	9,1%	90,9%	
2.3. Celovita ureditev okoljske infrastrukture	9.282.093	4.061.568	5.220.525	39,82%	43,8%	56,2%	
2.4. Pretočen in varen promet	3.189.553	386.024	2.803.529	13,68%	12,1%	87,9%	
2.5. Ekonomska in IKT infrastruktura	0	0	0	0,00%	0,0%	0,0%	
PU3: MEDGENERACIJSKO POVEZANA SKUPNOST	5.970.133	1.488.603	4.481.530	25,61%	24,9%	75,1%	
3.1. Oskrba in vključevanje starejših in odraslih oseb s posebnimi potrebami	424.000	0	424.000	1,82%	0,0%	100,0%	
3.2. Kakovostno preživljanje prostega časa mladih	230.000	2.000	228.000	0,99%	0,9%	99,1%	
3.3. Športno udejstvovanje občanov	5.030.133	1.462.603	3.567.530	21,58%	29,1%	70,9%	
3.4. Dostopne javne storitve	286.000	24.000	262.000	1,23%	8,4%	91,6%	
PU4: PRIJAZNA IN UČINKOVITA OBČINA	375.782	0	375.782	1,61%	0,0%	100,0%	

5. Organizacijski okvir za izvedbo

■ Sprejem in spreminjanje

Občinski razvojni program sprejme Občinski svet.

■ Izvajanje

Župan občine je skupaj z občinsko upravo in javnimi službami odgovoren za izvajanje razvojnega programa.

Operativno se razvojni program izvaja prek projektov in aktivnosti, finančno pa prek umestitve projektov v vsakoletni proračun in načrt razvojnih programov.

Izvajanje poteka na projektni način in v skladu z zakonodajo za posamezno področje. Za vsak projekt v pristojnosti občine župan imenuje odgovornega vodjo projekta in projektno skupino, v kolikor gre za zahtevnejši projekt.

■ Spremljanje izvajanja

Za spremljanje izvajanja je zadolžen projektni svet, ki deluje ves čas trajanja razvojnega programa. Projektni svet sestavljajo župan, podžupan, vodstvo občinske uprave in predsedniki odborov občinskega sveta. Ob poteku mandata župana in občinskega sveta se projektni svet ustrezno spremeni.

Župan enkrat letno poroča občinskemu svetu o realizaciji občinskega razvojnega programa. Takrat se tudi javno objavi doseganje ciljev in kazalnikov opredeljenih v razvojnem programu občine.

■ Vmesna ocena izvajanja in predlog sprememb

Vsake dve leti se naredi vmesna ocena in predlaga sprememba občinskega razvojnega programa. Predvidene vmesne ocene in spremembe razvojnega programa so:

- leta 2010,
- letni 2012,
- letni 2014
- leta 2016
- letni 2018
- leta 2020.

Spremembe občinskega razvojnega programa sprejme Občinski svet.

Priloge

Priloga 1: Okrajšave

ARSO	Agencija RS za okolje
BDP	bruto domači proizvod
BSC	Business Support Centre/ Poslovno podporni center d.o.o. Kranj
BDV	bruto dodana vrednost
CERO	Center za ravnanje z odpadki
ČN	čistilna naprava
CSD	Center za socialno delo
DRSC	Direkcija za državne ceste
DURS	Davčna uprava RS
ESRR	Evropski sklad za regionalni razvoj
ESS	Evropski socialni sklad
EU	Evropska unija
GZS	Gospodarska zbornica Slovenije
GJS	Gospodarske javne službe
INTERREG	program EU namenjen pospeševanju prekomejnega sodelovanja
IKT	informacijsko komunikacijske tehnologije
ITP	integralni turistični proizvod
IRO	indeks razvojne ogroženosti
JZP	javno – zasebno partnerstvo
KZU	kmetijska zemljišča
LAS	lokalna akcijska skupina v programu EU za razvoj podeželja LEADER
MOP	Ministrstvo za okolje in prostor
MK	Ministrstvo za kulturo
MSP	mala in srednje velika podjetja
MKGP	Ministrstvo za kmetijstvo, gozdarstvo in prehrano
NVO	nevladne organizacije
NATURA 2000	evropsko omrežje posebnih varstvenih območij, ki so jih določile države članice Evropske unije.
NUSZ	nadomestilo za uporabo stavbnega zemljišča
OE	območna enota
OP	operativni program
OPN	občinski prostorski načrt
OPPN	občinski podrobni prostorski načrt
OS	območna služba
OVE	obnovljivi viri energije
OŽ	Občina Žirovnica
PPP	Public – private partnership/ Javno-zasebno partnerstvo
PC	poslovna cona
PE	populacijski ekvivalent
RRA	regionalna razvojna agencija
RČV	razvoj človeških virov
RRP	regionalni razvojni program
RS	Republika Slovenija
SKTE	standardna klasifikacija teritorialnih enot
SVRL	Služba Vlade za lokalno samoupravo in regionalno politiko
SŽ	Slovenske železnice
SURS	Statistični urad RS
UE	upravna enota
VEM	vse na enem mestu
ZRSZ	Zavod RS za zaposlovanje
ZTK	Zavod za turizem in kulturo

Priloga 2: Primerjava statističnih podatkov Občine Žirovnica z gorenjskimi in nekaterimi drugimi slovenskimi občinami

	Površina v km ²	Število prebivalcev jun. 2008	Gostota poselitve, preb./km ² , jun. 2008	Indeks staranja, nad 64/ do 14 let, jun. 2008	Delež preb. z visoko izobrazbo, popis 2002	Število diplomantov/ 1000 preb., 2007	Število delovno aktivnih preb., okt. 2008	Število samozaposl. oseb, okt. 2008	Stopnja zaposlenosti, 2007	Stopnja brezposel., okt. 2008	Delež zaposlenih v storitvenih dejavnostih, popis 2002	Dodana vrednost na zaposlenega v gosp. družbah, 2007	Povprečna mesečna neto plača na zaposleno osebo po občini zaposlitve, okt. 2008	Število prenočitev turistov, 2007	Kmetijska zemljišča v uporabi družinskih kmetij, v ha, PKG 2000	Delež Natura 2000
SLOVENIJA	20.273,0	2.039.399	100,6	117,06	7,90%	8,17	888.111	89.578	60,4%	6,6%	52,73%	33.538 €	917,64 €	8.261.308	456.214,78	
GORENJSKA	2.136,7	202.485	94,8	109,38	8,00%	6,85	74.673	7.184	61,2%	4,4%	48,89%	32.184 €	888,55 €	1.479.922	31.622,28	44,40%
Bled	72,3	8.189	113,3	149,62	11,24%	10,50	3.613	372	59,6%	3,4%	61,73%	31.380 €	888,08 €	539.169	1.935,58	36,40%
Bohinj	333,7	5.335	16,0	138,01	4,74%	6,61	1.384	288	63,4%	2,3%	49,55%	24.427 €	711,91 €	282.962	2.127,11	84,30%
Cerklje na Gorenjskem	78,0	6.835	87,6	82,68	5,34%	8,43	2.815	398	63,3%	3,8%	47,20%	53.073 €	1.160,86 €	30.595	2.512,89	7,26%
Gorenja vas - Poljane	153,3	7.209	47,0	69,73	4,17%	8,40	1.366	361	64,2%	2,5%	34,63%	25.109 €	867,22 €	1.283	4.151,76	10,62%
Gorje	116,2	2.908	25,0	112,00	6,15%	2,08	435	135	58,1%	2,5%	47,64%	28.049 €	807,00 €	7.502		92,65%
Jesenice	75,8	21.945	289,5	112,48	4,37%	6,99	7.892	443	59,7%	5,2%	50,17%	43.818 €	883,78 €	920	686,63	15,69%
Jezerško	68,8	696	10,1	127,37	5,35%	2,89	103	29	57,5%	3,1%	53,33%	24.824 €	837,53 €	8.140	293,64	64,43%
Kranj	150,9	54.308	359,9	115,32	10,18%	8,45	25.416	1.712	61,4%	5,8%	51,14%	33.752 €	932,63 €	47.708	3.787,22	19,40%
Kranjska Gora	256,3	5.416	21,1	165,36	7,01%	6,81	1.406	185	57,3%	4,5%	63,71%	25.065 €	858,59 €	411.491	1.640,79	56,49%
Naklo	28,3	5.192	183,5	90,27	8,55%	10,29	2.647	186	60,8%	4,6%	51,60%	33.389 €	892,84 €	6.331	868,74	5,35%
Preddvor	87,0	3.334	38,3	101,29	8,46%	9,46	692	156	62,3%	3,7%	49,61%	30.934 €	789,26 €	12.491	884,10	16,25%
Radovljica	118,7	18.664	157,2	130,02	9,43%	8,34	7.041	698	59,8%	3,8%	53,51%	26.352 €	837,63 €	126.700	2.262,37	57,28%
Šenčur	40,3	8.251	204,7	83,06	8,07%	8,98	2.066	355	62,0%	3,9%	49,75%	39.818 €	906,55 €	21	1.730,71	6,44%
Škofja Loka	146,0	22.647	155,1	93,87	9,38%	10,40	8.885	823	62,9%	3,3%	46,53%	29.506 €	852,36 €	975	3.117,27	14,79%
Tržič	155,4	15.406	99,1	117,10	5,98%	7,94	3.573	465	59,5%	5,8%	44,84%	22.033 €	758,58 €	793	1.433,05	79,49%
Železniki	163,8	6.899	42,1	88,08	5,17%	9,46	2.597	267	64,8%	2,2%	27,85%	28.012 €	787,55 €	748	2.300,24	25,54%
Žiri	49,3	4.955	100,5	102,22	4,95%	8,47	2.054	187	64,2%	2,5%	30,06%	23.184 €	789,94 €	90	1.358,38	0,66%
Žirovnica	42,6	4.296	100,8	131,86	9,26%	9,63	688	124	60,3%	3,5%	54,20%	26.612 €	939,96 €	2.003	531,80	45,37%
Komenda	24,1	4.986	206,9	69,74	7,58%	9,28	1.582	241	64,6%	3,3%	51,50%	7.051 €	857,05 €	0	1.022,03	1,65%
Mengeš	22,5	7.059	313,7	87,53	8,00%	9,76	2.806	293	62,1%	4,1%	59,85%	35.675 €	846,83 €	847	239,93	39,39%