



ZAVOD za GOZDOVE  
SLOVENIJE

Območna enota Bled

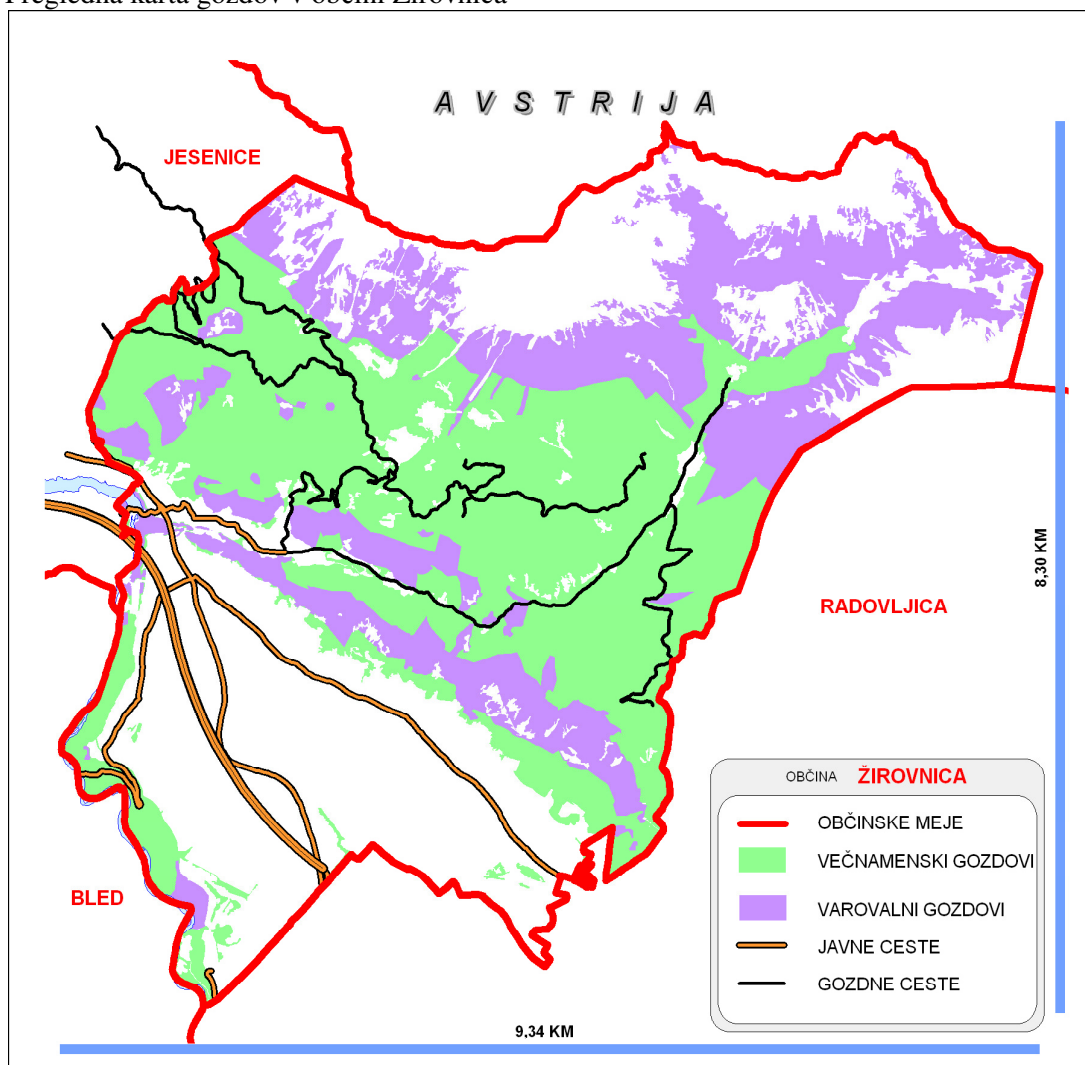
## GOZDARSTVO IN LOVSTVO V OBČINI ŽIROVNICA

STANJE, PROBLEMATIKA IN PERSPEKTIVE

### I. GOZDARSTVO

**Občina Žirovnica** spada med z gozdom srednje poraščena območja Slovenije, saj gozd pokriva 2160 ha ali 48 % celotne površine občine (4500 ha). Od navedenega je preko 80 % gozdov v zasebni lasti, državnih gozdov je manj kot 10 %, ostalo so gozdovi drugih pravnih oseb (npr. agrarne skupnosti ipd.). Stanje v tem pogledu se še nekoliko spreminja zaradi ne v celoti končanih denacionalizacijskih postopkov.

Pregledna karta gozdov v občini Žirovnica



Glede na kategorije je večnamenskih (gospodarskih) gozdov 1420 ha, 760 ha pa je varovalnih gozdov.

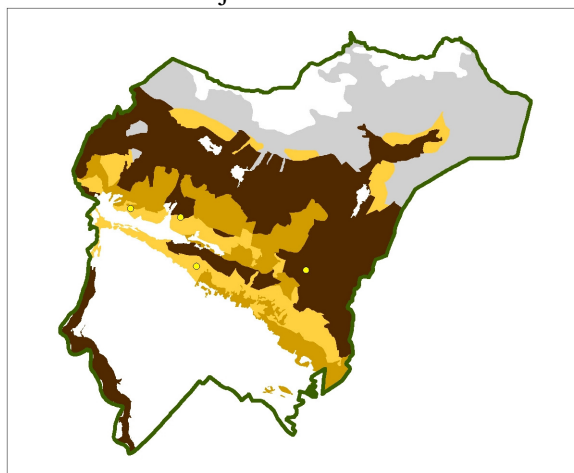
Povprečna lesna zaloga v gospodarskih gozdovih je visoka in znaša 280 m<sup>3</sup>/ha, od tega je 70 % iglavcev in 30 % listavcev. Tekoči letni prirastek znaša 6.0 m<sup>3</sup>/ha, možni posek pa največ 60 % prirastka ali povprečno 3,8 m<sup>3</sup>/ha/leto.

Število lastnikov po posestnih listih je 559, k čemur pa je potrebno prišteti še kopico solastnikov, kar gospodarjenje in postopke v zvezi s tem še dodatno otežuje. Vseh gozdnih parcel je 2051 tako, da znaša velikost povprečne parcele natančno 1,00 ha. Slaba polovica lastnikov oz. 45 % ima posest celo manjšo od 1 ha, nadaljnjih 42 % pa ima posest veliko do 5 ha, le 13 % lastnikov pa ima posest večjo od 5 ha, od teh je le 0,2 % takih, ki posedujejo več kot 30 ha gozda.

Pomen gozdov je seveda tudi v številnih med seboj povezanih in prepletenih funkcijah, ki jih ti gozdovi opravljajo oziroma zagotavljajo:

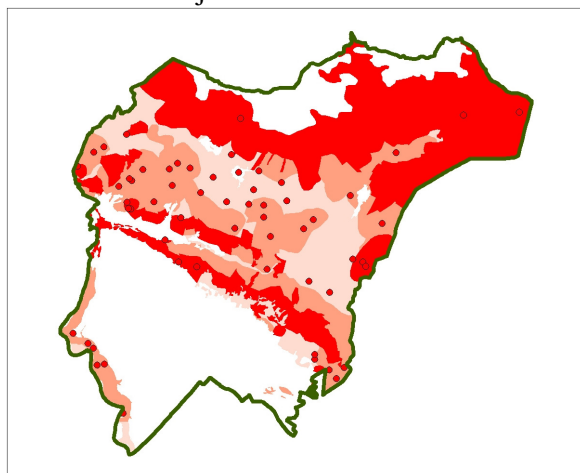
- **Proizvodne - ekonomske funkcije** (lesnoproizvodna, lovnogospodarska, pridobivanje drugih gozdnih dobrin) določene so na 70 % površine gozdov, prevladujejo (1.stopnja) na 40 % površine, 870 ha gozdov (siva barva) nima proizvodne funkcije.

Proizvodne funkcije

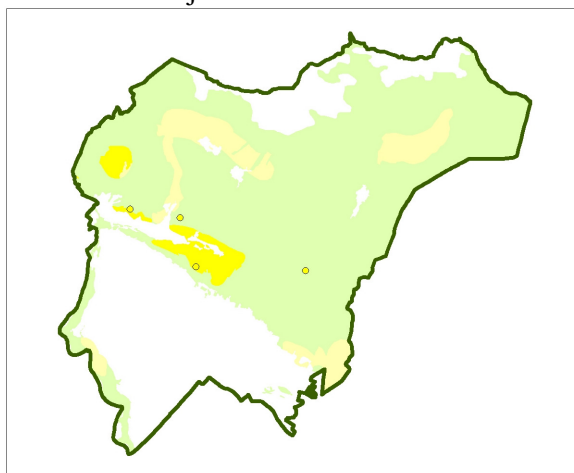


- **ekološke funkcije** prevladujejo na 45 % površine (varovalna – varovanje gozdnih zemljišč in sestojev, hidrološka, klimatska in biotopska )
- **socialne funkcije** na 1. stopnji so določene na 4 % površine (rekreacijska, estetska, poučna, raziskovalna, higiensko-zdravstvena, varovanje naravne in kulturne dediščine)

Ekološke funkcije



Socialne funkcije



Gozdove odpira 26 km gozdnih cest, ki jih je potrebno vseskozi vzdrževati oziroma zagotavljati vsaj njihovo minimalno prevoznost. Sicer so pogoji gospodarjenja z gozdom dokaj zahtevni predvsem zaradi velikih nagibov in reliefa. Kar 25 % vseh gospodarskih gozdov je primernih za žično spravilo, ki je tehnološko zahtevno in drago, a ekološko bolj sprejemljivo. Ostalih 75 % gozdov odpira 51 km

gozdnih vlak (35 km vlak za traktorje kolesnike in 16 km vlak za gosenične traktorje). Ročnega ali animalnega (konjskega) spravila praktično skoraj ni več.

V preteklem desetletnem obdobju so bile načrtovane oz. možne sečnje realizirane le 35 %, gojitvena in varstvena dela pa 25 %. Tako slabo izvajanje načrtovanih količin je poleg zahtevnih terenskih razmer in razdrobljene posestne strukture, posledica prekinjenega investicijskega ciklusa, predvsem novogradenj gozdnih prometnic (spremenjen način financiranja), splošnih družbeno gospodarskih razmer ter razmer na trgu lesa in gozdnih proizvodov.

Trenutno se na območju občine Žirovnica letno seka 2600 m<sup>3</sup> iglavcev in 700 m<sup>3</sup> listavcev oziroma skupaj 3300 m<sup>3</sup> lesne mase.

### **Aktualna problematika v zadnjih dveh letih**

V začetku leta 2005 je vrtnčast jugozahodnik, ki je dosegel hitrosti tudi preko 100 km/h, na območju občine Žirovnica podrl preko 900 m<sup>3</sup> gozdnega drevja v zasebnih in državnih gozdovih. Najbolj so bila prizadeta območja pod Ajdno. Sanacija prizadetih območij je bila na podlagi načrta in usmeritev javne gozdarske službe ZGS KE Jesenice izvedena, poteka le še končna sanacija z zasaditvijo in obnovo prizadetih površin.

Močan je bil tudi snegolom z dne 29. in 30. januarja 2007, ki je prizadel predvsem površine nad Potoki oz. pod Ajdno. Tudi ta sanacija je že izvedena, napadlo pa je dobrih 1000 m<sup>3</sup> lesne mase. Žal so se v spomladanskem času močno namnožili podlubniki, predvsem na sušnih, izpostavljenih grebenskih legah in lokacijah, kjer so lastniki zamujali s pospravlilom snegoloma. Lubadark se je v letu 2007 tako nabralo za 1100 m<sup>3</sup>.

Javna gozdarska služba je pripravila za prizadete lastnike sanacijske načrte. Prav tako smo za prizadete lastnike gozdov organizirali izobraževanje na temo pospravila vetrolova s praktičnom prikazom na terenu, ki se ga je udeležilo 18 lastnikov gozdov.

Vsako leto za lastnike gozdov organiziramo tudi izobraževanje na temo varnega dela z motorno žago, traktorjem, eno ali dvodnevno delavnico, izobraževanje s področja nege in gojenja gozdov ter rabe biomase.

## II. LOVSTVO

Na območju celotne Slovenije je že več kot 60 let lovstvo organizirano na način kot ga poznamo danes. Lovci se združujejo v lovskih družinah (delujejo na podlagi Zakona o društvih) in v svojem lovišču opravljajo pod pogoji javne službe številne zakonsko predpisane naloge s področja trajnostnega gospodarjenja z divjadjo.

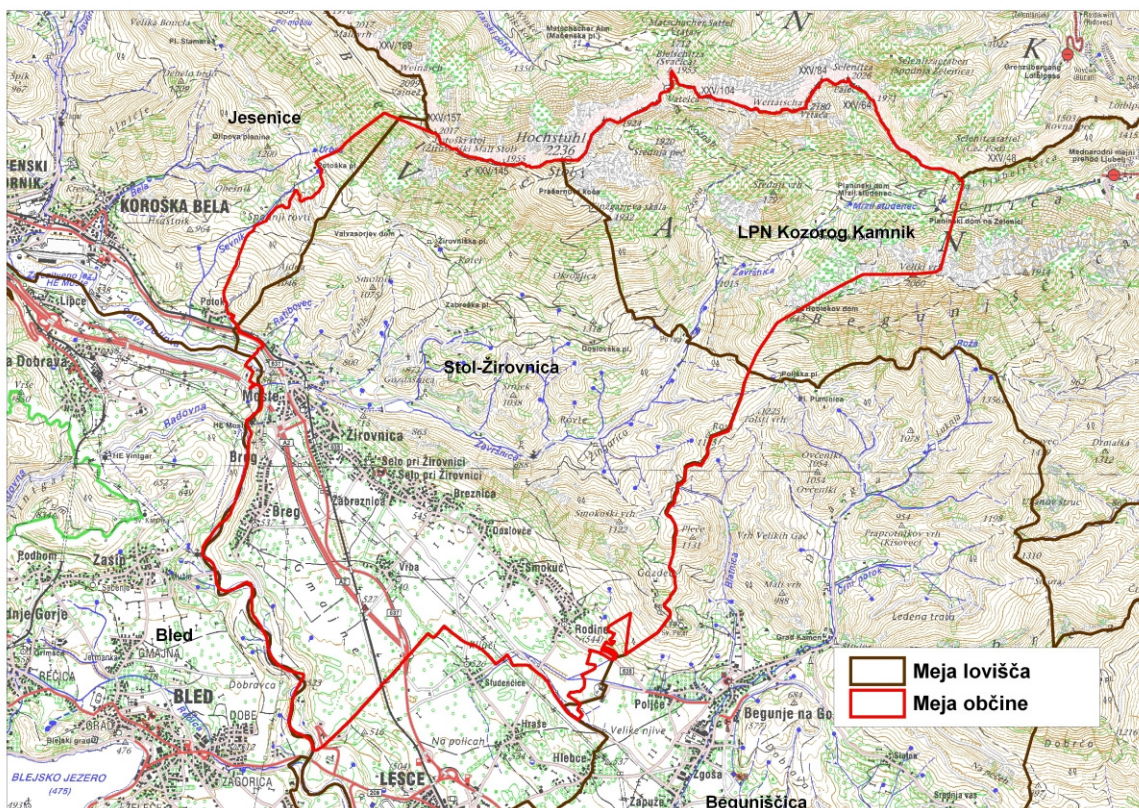
Na območju Občine Žirovnica lahko rečemo, da je doma zgolj ena lovska družina, to je Stol-Žirovnica, saj obsega vsa naselja Občine. Sicer pa z območjem Občine upravlja 5 različnih upravljavcev lovišč in lovišč s posebnim namenom, ki gospodarijo z istoimenskimi lovišči (npr. Lovska družina Stol-Žirovnica upravlja z loviščem Stol-Žirovnica).

**Preglednica: Površine lovišč v občini Žirovnica**

Lovišče	Površina v ha
Stol-Žirovnica	3067,0
LPN Kozorog	1044,5
Jesenice	121,2
Bled	3,7
Begunjščica	2,6

Lovišče Stol-Žirovnica pokriva 72,3 % površine občine, to je osrednji del. Na severnem delu je lovišče s posebnim namenom Kozorog (24,6 %) s katerim upravlja Zavod za gozdove. Na zahodnem delu je lovišče Jesenice 2,9 %, 0,2 % pa leži v loviščih Bled in Begunjščica.

Karta občine Žirovnica z lovišči:



### Upravljanje s temeljnimi vrstami divjadi v lovišču Stol-Žirovnica

**Srnjad:** Je najštevilčnejše zastopana divjad v lovišču. Večja gostota populacije v nižinskem delu, na Deželi, na območju intenzivnejše kmetijske rabe prostora in začne z višino proti višjim predelom Karavank upadati.

**Preglednica: Odvzem srnjadi v obdobju 2002-2007**

Leto	načrt	odstrel	nenaravne izgube						naravne izgube			skupaj
			povoženo		psi	kosilnica	krivolov	drugo	bolezen	zveri	neznano	
			cesta	železnica								
2002	70	28	22		1	3						54
2003	70	39	26			2					2	69
2004	70	35	19			1						55
2005	70	24	42									66
2006	90	32	23	1				1	1		3	61
2007	75	30	23								1	54

Glede na načrtovano višino odvzema je bil načrt pri srnjadi v okviru dopustnih odstopanj realiziran zgolj v letih 2003 in v letu 2005, v ostalih letih pa načrti niso bili realizirani. Izgube so v povprečju v obravnavanem obdobju znašale kar 47,6%, to pomeni, da na vsako uplenjeno žival beležimo tudi izgubo, največkrat gre za povoz.

Že iz same preglednice so razvidni glavni problemi pri upravljanju s populacijo srnjadi. Preprečenost s cestami je v Občini zelo velika tako, da so se tekom vrste let evidentiranja povozov že pokazala mesta najštevilčnejših povozov (Doslovče-Smokuč, Rodine-Poljče, Vrba-Lesce). Kljub številnim ukrepom, da bi zmanjšali število povozov, so se le ti pokazali kot nezadostni.

**Gams :** Kot druga vrsta visoke divjadi je v lovišču številčnejše prisoten tudi gams in poseljuje območja nad 700 metri nadmorske višine in do najvišjih vrhov. Naravne danosti (gozdni prostor) omogočajo vrsti dokaj ugodne bivalne razmere, žal pa je ta prostor preobremenjen zaradi številnih rekreativcev, kolesarjev, jadrlnih padalcev... S tem se bivalne razmere močno poslabšajo in vrsti ne nudijo takih razmer kot bi jih le ta rabila. Žal je slabšanje bivalnih pogojev v celotnem arealu razširjenosti gamsov prej pravilo kot izjema.

**Preglednica: Odvzem gamsov v obdobju 2002-2007**

Leto	načrt	odstrel	nenaravne izgube						naravne izgube			skupaj
			povoženo		psi	kosilnica	krivolov	drugo	bolezen	zveri	neznano	
			cesta	železnica								
2002	16	11							3		2	16
2003	16	6							8			14
2004	16	3							7		1	11
2005	22	4							8		2	14
2006	25	7							7			14
2007	25	10							6		1	17

Načrt odvzema pri gamsu je bil v zadnjih letih slabo realiziran in je bil v zadnjih štirih letih izven dopustnih odstopanj, kot to predvidevajo lovski načrti. Populacija gamsa je predvsem na območju Rebra močno podvržena boleznim, to je gamsjim garjam. Ta tradicionalna gamsja bolezen se odraža kot rezultat preštevilčnosti populacije na nekem območju. Z večjim načrtom odvzema smo v preteklih letih poskušali zaježiti širjenje bolezni, vendar žal neuspešno.

**Jelenjad :** V zadnjem obdobju se predvsem v jesensko-zimskem obdobju ob Savi Dolinki, na severni strani Rebra in jugovzhodnem pobočju Stola številčnejše pojavlja jelenjad. Jelenjad ima v lovišču status prehodne divjadi, zato se skladno s smernicami za prehodno oz. robno območje načrt odvzema številčno v lovišču Stol-Žirovnica ne določa. Ob eventualnem odstreli pa se je potrebno držati spolnega razmerja 1:1.

**Ostala divjad**

V lovišču so številčnejše zastopane tudi nekatere ostale vrste, katere je skladno z zakonodajo dovoljeno loviti (lisica, kuna belica, poljski zajec, raca mlakarica, sraka, šoja, siva vrana). Interes za lov male divjadi je v upadanju, tako, da realizacija bistveno odstopa od načrtovanega.

## Ključni problemi gospodarjenja z gozdovi in divjadjo v občini Žirovnica:

### Naravni dejavniki:

- oteženi pogoji gospodarjenja zaradi nagibov terena, oblike površja, nadmorske višine, erodibilnosti tal in orografskega ter mezoklimatskega položaja

### Gozdnogospodarski in lovnogospodarski dejavniki :

- zelo razdrobljena in v povprečju majhna gozdna posest ter posledično majhna ekonomska odvisnost lastnikov od gozda
- zaprtost nekaterih predelov za gospodarjenje
- tehnološko zahtevni in dragi načini spravila lesa
- slaba tehnična opremljenost in nizko znanje lastnikov gozdov za delo v gozdu
- finančno zahtevno vzdrževanje gozdnih cest zaradi škod po neurjih v zadnjih letih ter zelo povečane javne rabe (turizem, pohodništvo, nabiralništvo...)
- kadrovska, še posebno starostna problematika lovskih družin kot upravljavcev lovišč.

### Širši družbeni dejavniki:

- širši odnos do rabe lesa kot naravnega gradbenega materiala in obnovljivega vira energije
- vse številčnejši posegi v gozdni prostor (infrastruktura, rekreacija, pozidave in ostale nepovratne rabe...)
- prepletanje številnih funkcij gozda na isti površini s težko uskladjivimi interesi
- vse večje obremenitve in pritiski na gozdni prostor s strani uporabnikov in javnosti ter posledično povečano onesnaževanje, hrup ipd.
- odnos javnosti do lovstva

## Smernice za reševanje problemov

- čimprej določiti jasno strategijo gospodarjenja in rabe gozdov v občini na osnovi celovitega koncepta sonaravnega gospodarjenja z jasno določenimi prioriteta ob upoštevanju mnogonamenske rabe gozdov (t.i.splošnokoristne funkcije gozdov) in usklajevanje z ostalimi uporabniki prostora (vodoskrba s pitno vodo, kmetijstvo, urbanizacija, infrastruktura, energetika, turizem, rekreacija, lov.)
- izboljšanje pogojev gospodarjenja predvsem z povečanjem odprtosti gospodarskih gozdov (gozdne ceste in predvsem sekundarne prometnice – gozdne vlake)
- zagotavljanje dodatnih finančnih virov za vzdrževanje obstoječih gozdnih prometnic predvsem iz naslova povečane splošnokoristnih funkcij gozdov
- vzpodbujati rabo lesa za gradnjo in kurjavo z pospeševanjem in promoviranjem predelave gozdnih proizvodov na območju občine v polizdelke in izdelke (žagarstvo, obrt, dela v gozdu...), z sofinanciranjem investicij rabe lesne energije
- sodelovanje pri izobraževanju in združevanju lastnikov gozdov
- sodelovanje pri izobraževanju javnosti pri ustvarjanju pozitivnega odnosa do gozda, divjadi, gozdarstva in lovstva.

### Pripravila :

Janez Mertelj, univ. dipl. inž.gozd.  
Vodja krajevne enote Jesenice

Blaž Černe, univ.dipl.inž.gozd.  
Vodja odseka za lovstvo

Andrej Avsenek, univ.dipl.inž.gozd.  
Vodja OE Bled

Bled : 7. 3. 2008