



# OBČINA ŽIROVNICA

---

## OBČINSKI NAČRT ZAŠČITE IN REŠEVANJA OB ŽELEZNIŠKI NESREČI

Verzija 1.0.

Podlaga: 98. člen Zakona o varstvu pred naravnimi in drugimi nesrečami

	Naziv organa	Podpis	Datum
Pripravil	Občinska uprava Občine Žirovnica		24.8.2011
Obravnaval	Štab Civilne zaščite Občine Žirovnica		
Sprejel	Župan Občine Žirovnica Leopold Pogačar		
Skrbnik	Občinska uprava, Monika Kusterle		

**OBČINSKI NAČRT ZAŠČITE IN REŠEVANJA OB ŽELEZNIŠKI NESREČI ZA OBČINO  
ŽIROVNICA**

Zap. št.	Vsebina	Stran
<b>1.</b>	<b>ŽELEZNIŠKE NESREČE</b>	<b>4</b>
1.1.	Uvod	4
1.2.	Železniško omrežje na območju občine Žirovnica	4
1.3.	Obseg in struktura železniškega prometa na območju občine Žirovnica	4
1.4.	Značilnosti in vrste železniških nesreč	5
1.5.	Varnost prevozov v železniškem prometu	7
1.6.	Možnosti in verjetnost nastanka verižne nesreče	8
1.7.	Sklepne ugotovitve	9
<b>2.</b>	<b>OBSEG NAČRTOVANJA</b>	<b>11</b>
2.1.	Temeljne ravni načrtovanja	11
2.2.	Načela, zaščite, reševanja in pomoči	11
<b>3.</b>	<b>KONCEPT ZAŠČITE, REŠEVANJA IN POMOČI</b>	<b>13</b>
3.1.	Temeljne podmene načrta	13
3.2.	Zamisel izvedbe zaščite in reševanja	13
3.3.	Uporaba načrta	14
<b>4.</b>	<b>SILE, SREDSTVA IN VIRI ZA IZVAJANJE NAČRTA</b>	<b>16</b>
4.1.	Pregled organov in organizacij, ki sodelujejo pri izvedbi nalog iz pristojnosti Občine Žirovnica	16
4.2.	Materialno-tehnična sredstva za izvajanje načrta	17
4.3.	Predvidena finančna sredstva za izvajanje načrta	17
<b>5.</b>	<b>OPAZOVANJE, OBVEŠČANJE IN ALARMIRANJE</b>	<b>19</b>
5.1.	Opazovanje in obveščanje	19
5.2.	Obveščanje in informiranje pristojnih organov	20
5.3.	Alarmiranje	23
<b>6.</b>	<b>AKTIVIRANJE SIL IN SREDSTEV</b>	<b>24</b>
6.1.	Aktiviranje organov in njihovih strokovnih služb	24
6.2.	Aktiviranje občinskih sil za zaščito, reševanje in pomoč	25
6.3.	Zagotavljanje pomoči v materialnih in finančnih sredstvih	28
<b>7.</b>	<b>UPRAVLJANJE IN VODENJE</b>	<b>29</b>
7.1.	Organi in njihove naloge	29
7.2.	Operativno vodenje	30
7.3.	Zaščita in reševanje ob železniški nesreči	33
7.4.	Organizacija zvez	34
<b>8.</b>	<b>UKREPI IN NALOGE ZAŠČITE, REŠEVANJA IN POMOČI</b>	<b>36</b>
8.1.	Ukrepi zaščite, reševanja in pomoči	36
8.2.	Naloge zaščite, reševanja in pomoči	40

OBČINSKI NAČRT ZAŠČITE IN REŠEVANJA OB ŽELEZNIŠKI NESREČI ZA OBČINO ŽIROVNICA
--

Zap. št.	Vsebina	Stran
-------------	---------	-------

<b>9.</b>	<b>OSEBNA IN VZAJEMNA ZAŠČITA</b>	<b>47</b>
-----------	-----------------------------------	-----------

<b>10.</b>	<b>RAZLAGA POJMOV IN OKRAJŠAV</b>	<b>48</b>
------------	-----------------------------------	-----------

10.1.	Razlaga pojmov	48
-------	----------------	----

10.2.	Razlaga okrajšav	49
-------	------------------	----

<b>11.</b>	<b>SEZNAM PRILOG IN DODATKOV</b>	<b>50</b>
------------	----------------------------------	-----------

11.1.	Skupne priloge k načrtom zaščite in reševanja	50
-------	---	----

11.2.	Posebne priloge k Občinskemu načrtu zaščite in reševanja ob železniški nesreči za občino Žirovnica	51
-------	--	----

11.3.	Skupni dodatki k občinskim načrtom zaščite in reševanja	51
-------	---	----

11.4.	Posebni dodatki k Občinskemu načrtu zaščite in reševanja ob železniški nesreči za Občino Žirovnica	51
-------	--	----

## **1. ŽELEZNIŠKA NESREČA**

### **1. 1. Uvod**

Načrt zaščite in reševanja ob železniški nesreči za občino Žirovnica je izdelan na podlagi Zakona o varstvu pred naravnimi in drugimi nesrečami (Ur. list RS, št. 51/06-UPB1 in 97/2010) in usklajen z Uredbo o vsebini in izdelavi načrtov zaščite in reševanja (Ur. list RS, št. 3/02, 17/02, 17/06 in 76/08), Uredbo o organiziranju, opremljanju in usposabljanju sil za zaščito, reševanje in pomoč (Ur. l. RS št. 92/07, 54/09 in 23/2001), Pravilnikom o kadrovskih in materialnih formacijah enot, služb in organov (Ur. l. RS št. 104/08), Oceno ogroženosti zaradi naravnih in drugih nesreč na območju Občine Žirovnica, Verzija 1.0., z dne 11.06.2010, Državnim načrtom zaščite in reševanja ob železniški nesreči, Verzija 3.1. in Regijskim načrtom zaščite in reševanja ob železniški nesreči za Gorenjsko regijo, Verzija 3.0. Zakonom o železniškem prometu (Ur. list RS, št. 11/2011-UPB 6), Zakonom o prevozu nevarnega blaga (Ur. list RS, št. 33/06-UPB 1, 41/09, 2/04 in 97/10) in izvedbenimi predpisi.

### **1. 2. Železniško omrežje na območju občine Žirovnica**

Na območju občine Žirovnica imamo eno železniško progo in sicer Jesenice-Ljubljana-Pivka. Proga je enotirna in spada med glavne železniške proge.

Proga spada v kategorijo konvencionalnih prog pri katerih se hitrost določa za vsako progo posebej. Proga dovoljuje prevoz vozil in tovora v skladu z mednarodnimi nakladalnim profilom, nakladalnim profilom SŽ 1 (Ur. list RS, št. 22/02) ter nakladalnim profilom za kombinirani transport GA, GB in GC.

Tirna širina proge je 1435 mm. Proga je usposobljena za osno obremenitev najmanj 22,5 t in dolžinsko obremenitev najmanj 8 t/m.

Na območju občine Žirovnica ne leži nobeden izmed najbolj ogroženih železniških odsekov v Gorenjski regiji. Prav tako na območju občine Žirovnica ne leži noben zahtevnejši oziroma daljši predor.

### **1. 3. Obseg in struktura železniškega prometa na območju občine Žirovnica**

Po oceni ogroženosti Holdinga Slovenske železnice so viri nevarnosti železniški vlaki, ki prevažajo potnike in blago.

Povprečno dnevno število vlakov na progi Ljubljana-Jesenice je 66. Približno dve tretjini od tega so potniški vlaki s povprečno 91 potniki, ostalo so tovorni vlaki. Tovorni vlaki prevažajo tudi nevarne snovi.

Skoraj polovica potnikov je mladih, ki se vozijo v šolo in so tudi najbolj problematični potniki. Večino ostalih potnikov pa so delavci, ki se vozijo v službo.

Tovornega železniškega prometa je okoli 20 vlakov dnevno.

## OBČINSKI NAČRT ZAŠČITE IN REŠEVANJA OB ŽELEZNIŠKI NESREČI ZA OBČINO ŽIROVNICA



Slika 1: Število potniških in tovornih vlakov po progovnih odsekih na dan v letu 2008 (Vir: Slovenske železnice v številkah 2008)

Od nevarnih snovi se po podatkih za leto 2009 največ prevažajo naslednje snovi: vnetljive tekočine (83,59%), plini (7,59%), jedke snovi (2,52%), vnetljive snovi (1,34%), strupi (1,17%), oksidirajoče snovi (0,95%), samovnetljive snovi (0,65%), eksplozivne snovi (0,28%) in snovi, ki pri stiku z vodo tvorijo vnetljive pline (0,21%).

### P – 31 Pregled nevarnih snovi, ki se prevažajo po železnici na območju občine Žirovnica

Največji delež, t.j. 83% prevoženih nevarnih snovi torej predstavljajo naftni derivati. Posebno nevarnost predstavljajo naftni derivati, ki v tekočem stanju lahko ob razlitju prodirajo globoko v zemljišče in tako onesnažujejo ali celo uničujejo zaloge pitne vode (odvisno od geološke strukture tal, njihovo propustnosti, zalog podtalnice).

#### **1. 4. Značilnost in vrste železniških nesreč**

V skladu z Zakonom o varnosti v železniškem prometu (Ur. l. RS št. 36/2010–UPB 1) je železniška nesreča izredni dogodek v železniškem prometu, v katerem je ena ali več oseb izgubilo življenje ali bilo huje poškodovanih ali je nastala precejšnja materialna škoda ali je prišlo do večje prekinitve v železniškem prometu. Nesreča je tudi vsako trčenje vlakov, nalet in iztirjenje vlaka.

Značilno za železniške nesreče je da:

- se običajno zgodijo brez opozorila, nepričakovano,
- je lahko veliko mrtvih in ranjenih,
- pritegne pozornost medijev,

OBČINSKI NAČRT ZAŠČITE IN REŠEVANJA OB ŽELEZNIŠKI NESREČI ZA OBČINO ŽIROVNICA
--

- povzroča psihološke težave tako pri preživelih, kot pri reševalcih in svojcih.

Železniške nesreče lahko povzročijo:

- tehnični in drugi vzroki (stanje proge, okvare vozil, okvare na signalizaciji, človeški in drugi dejavniki),
- naravne in druge nesreče (potres, poplava, zemeljski plaz, požar, nesreča pri prevozu nevarnih snovi, človeški dejavniki in drugi) ter
- teroristični napadi.

Na našem območju železniško omrežje leži na potresno ogroženem območju, kjer je po seizmološki karti Slovenije s 500 letno povratno periodo potresov 65% verjetnost (po Ribariču), da bo prišlo do potresa 8. stopnje po MKS lestvici.

Na območju občine Žirovnica ni izpostavljenih delov železniških prog kjer bi železniško nesrečo lahko povzročili labilni zemeljski plazovi v oddaljenosti 30 m od železniške proge.

Iz ocene ogroženosti Slovenskih železnic je razvidno, da je železnica malo ogrožena zaradi naravnih nesreč.

Na območju Občine Žirovnica do železniške nesreče lahko pride zaradi:

- trčenja vlakov,
- naletov vlakov,
- iztirjenja vlakov,
- požara na vlaku ali v bližini proge,
- eksplozije na vlaku,
- poškodbe oziroma ovire na progi (kamenje, plaz, potres ipd.).

Glede na to, da so vlaki tisti, ki ogrožajo potnike, blago, železniško osebje in okolico imamo dve vrsti ogroženosti, in sicer:

- ogroženost zaradi nesreče vlaka in
- ogroženost zaradi tovara – nevarnih snovi na vlaku.

V vseh teh primerih lahko pride do poškodb lokomotive ter enega ali več vagonov in do prevrnitve posameznih vagonov. Število mrtvih in ranjenih je ob trčenju potniških vlakov oziroma potniškega in tovornega vlaka večje. Tudi posledice ob nesreči pri prevozu nevarnih snovi so lahko hujše, predvsem zaradi večjih količin prepeljanega tovara kot v cestnem prometu. Dodatne težave pa lahko pri izvajanju zaščite, reševanja in pomoči pričakujemo, če se železniška nesreča zgodi na težko dostopnem terenu ali pri iztirjenju vlaka v vodo ali je potrebno premagovati tudi orografske ovire.

Ogroženi so ravno tisti odseki prog, ki večinoma potekajo ob reki in nimajo paralelne ceste ob progi za primer reševanja. Ker se rabi veliko časa, da se organizira reševanje po progi se je potrebno vedno približati mestu nesreče po dovoznih in drugih lokalnih poteh. Izhodiščne postaje za organiziranje reševanja po tirih do mesta železniške nesreče bi bile železniške postaje Kranj in Jesenice.

Glede na vrsto, kraj in posledice železniške nesreče pa ločimo:

- glede na vrsto vlaka:
  - nesreča potniškega vlaka,
  - nesreča tovornega vlaka
- glede na kraj nesreč in posebnost reševanja:
  - na težko dostopnem terenu in iztiritve vlaka v vodo,
  - na železniški postaji,
  - pri prevozu nevarnih snovi,
  - zaradi eksplozije na vlaku

### **1. 5. Varnost prevozov v železniškem prometu**

V primeru železniške nesreče so ogroženi:

- zaposleni na železnici,
- potniki na vlakih,
- prebivalci, ki prebivajo ob bližini železniških prog in
- okolje ob železniških progah.

Če je stopnja ogroženosti pričakovan obseg škode in drugih posledic nesreče lahko ugotovimo naslednje:

- da je varnost potnikov in blaga na železnici približno 24 krat večja kot na cesti,
- da so posledice nesreč in nezgod velike, ker se pelje v enem potniškem vlaku povprečno 82 potnikov oziroma je količina tovora skupaj z vagoni 780t
- da se v vagonih prevažajo tudi nevarne snovi, ki lahko ogrožajo železniške objekte in naprave kot tudi širšo okolico

Obstoječa železniška proga na območju občine Žirovnica je bila vse zgrajena v začetku prejšnjega stoletja, tako da s svojimi tehničnimi parametri in zmogljivostmi vse manj ustreza sodobnim prevoznim potrebam v svetovnem in evropskem merilu.

Ob železniški nesreči na enotirni progi (kakršna je na območju občine Žirovnica), kjer ni vzporednih in dovoznih poti oziroma je otežen dostop do mesta nesreče se uporabi za prevoz reševalnih vozil ter sil in sredstev za zaščito, reševanje in pomoč nepoškodovani tir z obeh strani. Promet v takšnih primerih je prekinjen do odstranitve posledic železniške nesreče in popravila železniške infrastrukture.

V zadnjih letih na železniških progah v občini Žirovnica ni bilo izrednih dogodkov v železniškem prometu oziroma železniških nesreč v katerih bi bili poškodovani oziroma mrtvi ljudje.

Da do železniške nesreče ne bi prihajalo morata tako prevoznik kot upravljavec železniške infrastrukture posvečati posebno pozornost varnosti. To ju zavezuje Zakon o varnosti v železniškem prometu in drugi domači ter evropski predpisi.

Vsi prevozi nevarnih snovi se morajo opraviti po mednarodnih predpisih (RID), katere uporabljajo vse evropske železnice.

Nakladanje in razkladanje tovornih pošiljk se po možnosti opravlja na posebnih industrijskih tirih.

Za nakladanje nevarnih snovi se vagoni posebej kontrolirajo pri dostavi in po prevzemu s strani delavcev železnice.

Poseben Pravilnik ravnanju ob izrednih dogodkih, ki ga je izdalo Ministrstvo za promet ureja obveznosti posameznih organov in organizacijskih enot ob nesrečah in nezgodah.

Vsekakor pa se bo varnost prevozov po železnici izboljšala s posodobitvijo in razvojem železniške infrastrukture.

## **1. 6. Možnosti in verjetnost nastanka verižne nesreče**

Posledice železniške nesreče bi bile odvisne od:

- vrste vlaka (potniški ali tovorni) in
- kraja in posebnosti reševanja (nesreča na težko dostopnem terenu in iztiritvi vlaka v vodo, nesreča na železniški postaji, nesreča pri prevozu nevarnih snovi, nesreča zaradi eksplozije na vlaku).

Pri vsaki železniški nesreči so poškodovana vozna sredstva in infrastruktura, lahko so tudi ranjeni ali mrtvi ljudje.

V primeru, da se zgodi železniška nesreča na vlaku, ki prevažata nevarne snovi lahko pride do ogrožanja širšega življenjskega okolja.

Ob požaru na vlaku lahko pride do eksplozije in drugih verižnih nesreč. Požari ob železniški progi zaradi parne vleke in iskrenja ob zaviranju tudi lahko ogrozijo širše naravno okolje.

Verjetnost verižne nesreče je zelo velika, še prav posebno pri tovornih vlakih, ki prevažajo nevarne snovi. Tako lahko pride do:

- požara,
- eksplozije,
- nenadzorovanega uhajanja nevarnih snovi v okolje,
- poškodbe infrastrukture.

Požarov na železniških sredstvih ni veliko. V letu 2009 na območju občine Žirovnica ni bilo požarov ne na potniških ne na tovornih vlakih.

Prav tako so na območju občine Žirovnica redki požari ob železniških progah. V letu 2009 ni bilo požara ob železniški progi, ki bi nastal zaradi iskrenja pri zaviranju. Ti požari, ki jih na območju občine Žirovnica večinoma obvladajo gasilci PGD Zabreznica in PGD Smokuč se pojavljajo v pomladanskem času in ob sušnih poletjih.

Prevozniki in upravljavci železniške infrastrukture se morajo strogo držati tudi naslednjih preventivnih ukrepov:

- prepoved parne vleke muzejskega vlaka v času razglašene požarne ogroženosti naravnega okolja,



OBČINSKI NAČRT ZAŠČITE IN REŠEVANJA OB ŽELEZNIŠKI NESREČI ZA OBČINO ŽIROVNICA
--

- pri voznjah železniških vozil z odprtim kuriščem na trda goriva je potrebno izvajati vse predpisane ukrepe za preprečevanje nastanka požara (pregled parne lokomotive in usposobitev vseh varovalnih naprav za prestrežanje isker, zagotovitev preprečevanja izpadanja pepela, brezhibnost delovanja naprav za vlaženje ipd.)
- redno kontrolirati zavorne sisteme pri vlakih, da se prepreči iskrenje pri zaviranju.

V primeru, da bi do železniške nesreče prišlo na vlak, ki bi prevažal nevarne snovi in bi se te pričela nenadzorovano širiti po okolici, kjer živi ali dela večje število ljudi bi bilo potrebno izvesti umik oziroma evakuacijo ljudi iz ogroženega območja.

### **1. 7. Sklepne ugotovitve**

V občini Žirovnica se nahaja glavna železniška proga E 65 Jesenice do Škofje Loke.

Varnost v železniškem prometu je relativno velika, vendar so lahko posledice nesreč in nezgod zelo velike, zato je potrebno dosledno upoštevati predpise, ki predpisujejo pogoje za varen in urejen promet.

Glede na dejstvo, da je v povprečju na vsakem potniškem vlak, 91 potnikov, tovorni vlak v povprečju tehta 800 ton in da lahko pride ne nesreče pri prevozu nevarnih snovi in nenadzorovanega uhajanja le teh v okolje, lahko pričakujemo veliko število poškodovanih in mrtvih ob železniški nesreči zlasti, če sta v nesreči udeležena potniški in tovorni vlak ali tovorni vlak naložen z nevarnimi snovmi. Še bolj so lahko posledice hude, če pride med nesrečo do eksplozije oziroma če pride na vlak do eksplozije.

P – 31 Pregled nevarnih snovi, ki se prevažajo po železnici na območju občine Žirovnica
---

Dotrajanost slovenske železniške infrastrukture in gostota prometa povečujeta verjetnost nastanka nesreče na določenih odsekih železniške mreže.

Z vključevanjem Slovenije v evropsko mrežo hitrih prog se bo povečala kakovost železniškega sistema, s tem pa tudi varnost prometa po železnici. Verjetnost nastanka nesreče se bo s tem zmanjšala, zaradi višjih hitrosti in večje zasedenosti potniških vlakov pa bodo posledice množičnih nesreč večje.

Glede na oceno dogodkov mora pooblaščen upravljavec javne železniške infrastrukture ob železniški nesreči vzpostaviti in vzdrževati pripravljenost za ukrepanje ob železniški nesreči in organizirati potrebne sile za reševanje in pomoč.

Železnica (upravljavec javne železniške infrastrukture) zagotavlja obveščanje, zavaruje promet na progi in mora imeti določene vodje intervencij.

Ob železniški nesreči pri prevozu nevarne snovi je prevoznik tisti, ki mora zavarovati, pobrati ali odstraniti oziroma dati nevarne snovi na za to določen prostor ali na drug način poskrbeti, da ni več nevarnosti. Če prevoznik tega ne more izvesti, mora poklicati organizacijo, ki je pooblaščen za reševanje nesreč z nevarnimi snovmi, da to stori na njegove stroške.

Za preprečevanje terorizma in drugih oblik ogrožanja varnosti v železniškem prometu ima pooblaščen upravljavec železniške infrastrukture izdelano Navodilo o varovanju potnikov, osebja in premoženja na železniškem območju in vlakih. Le to predpisuje omejitve dostopa, ukrepe ob

OBČINSKI NAČRT ZAŠČITE IN REŠEVANJA OB ŽELEZNIŠKI NESREČI ZA OBČINO ŽIROVNICA
--

groznjah, sumljivih najdbah, ob eksploziji na postajnem območju ali na vlaku in postopke za preglede proge in odpravljanje posledic terorističnih dejanj.

## **2. OBSEG NAČRTOVANJA**

### **2. 1. Temeljne ravni načrtovanja**

Da bi bilo ukrepanje ob železniški nesrečo organizirano in učinkovito, je treba pripraviti ustrezne načrte na občinski, regijski in državni ravni.

S tem načrtom se urejajo ukrepi in dejavnosti za zaščito in reševanje, ki so v pristojnosti Občine Žirovnica.

Temeljni načrt je Državni načrt zaščite in reševanja ob železniški nesreči, Verzija 3.1..

Na ravni Občine Žirovnica se izdelava Občinski načrt zaščite in reševanja ob železniški nesreči za občino Žirovnica.

Občinski načrt zaščite in reševanja za ob železniški nesreči za občino Žirovnica izdelava občinska uprava Občine Žirovnica.

Občinski načrt zaščite in reševanja za ob železniški nesreči za občino Žirovnica je usklajen z državnim Načrtom zaščite in reševanja ob železniški nesreči, Verzija 3.1. in Regijskim načrtom zaščite in reševanja ob železniški nesreči za Gorenjsko regijo, Verzija 3.1.

Osnutek Občinskega načrta zaščite ob železniški nesreči za občino Žirovnica mora biti javno predstavljen tako, da javna predstavitev traja najmanj 30 dni, na krajevno običajen način.

Občinski načrt zaščite in reševanja ob železniški nesreči za občino Žirovnica mora biti predstavljen najpozneje v 90 dneh po njegovem sprejetju.

Na podlagi Uredbe o vsebini in izdelavi načrtov zaščite in reševanja (Ur. l. RS št. 3/02, 17/02, 17/06 in 76/08) Slovenske železnice izdelajo Obratni načrt zaščite in reševanja ob železniški nesreči.

D - 600	Navodilo o vzdrževanju in razdelitvi Občinskega načrta zaščite in reševanja ob železniški nesreči za občino Žirovnica
D - 1	Pridobivanje podatkov, ki so potrebni za izvajanje občinskih načrtov zaščite in reševanja za občino Žirovnica

### **2. 2. Načela zaščite, reševanja in pomoči**

Zaščita, reševanje in pomoč ob železniški nesreči se organizira v skladu z naslednjimi načeli:

Vsakdo ima pravico do zaščite, reševanja in pomoči, če je zaradi nesreče ogroženo njegovo življenje, zdravje ali premoženje.

Ob nesreči ima reševanje človeških življenj prednost pred vsemi drugimi zaščitnimi in reševalnimi dejavnostmi.

OBČINSKI NAČRT ZAŠČITE IN REŠEVANJA OB ŽELEZNIŠKI NESREČI ZA OBČINO ŽIROVNICA
--

Ob naravnih in drugih nesrečah je vsakdo dolžan pomagati po svojih močeh in sposobnostih. Podatki o nevarnostih ter o dejavnostih državnih organov, občin in drugih izvajalcev nalog varstva pred naravnimi in drugimi nesrečami so javni. Občina Žirovnica mora zagotoviti, da je prebivalstvo na območju, ki bi ga lahko prizadela naravna ali druga nesreča, obveščeno o nevarnostih.

Občina Žirovnica pri zagotavljanju varstva pred naravnimi in drugimi nesrečami v skladu s svojimi pristojnostmi prednostno organizira izvajanje preventivnih ukrepov.

Vsaka fizična in pravna oseba je v skladu z zakonom odgovorna za izvajanje ukrepov varstva pred naravnimi in drugimi nesrečami.

Občina Žirovnica uporablja ob naravni in drugi nesreči najprej svoje sile in sredstva. Kadar zaradi velikega obsega nesreče ne more zagotoviti zadostnih sil in sredstev oziroma te niso zagotovljene s strani sosednjih občin, država (regija) zagotavlja uporabo sil in sredstev s širšega območja.

Da bi preprečili ali vsaj ublažili posledice naravnih in drugih nesreč je treba ukrepati hitro in učinkovito. Zato morajo bite sile za zaščito, reševanje in pomoč organizirane, opremljene in usposobljene tako, da se na nesrečo lahko odzovejo v najkrajšem možnem času.

Nihče ni dolžan in ne sme izvajati odločitve, če je očitno, da bi s tem storil kaznivo dejanje ali kršil mednarodno humanitarno pravo.

Potrebno je zagotoviti varnost posameznikov, ki sodelujejo pri zaščiti in reševanju.

### **3. KONCEPT ZAŠČITE, REŠEVANJA IN POMOČI OB ŽELEZNIŠKI NESREČI**

#### **3. 1. Temeljne podmene načrta**

Temeljne podmene Občinskega načrta zaščite in reševanja ob železniški nesreči za občino Žirovnica so:

1. Občinski načrt zaščite in reševanja ob železniški nesreči za občino Žirovnica se izdela za ukrepanje ob železniški nesreči manjšega in večjega obsega na območju občine Žirovnica. Vsem udeležencem v železniški nesreči morajo pristojni organi in službe zagotoviti takojšnjo in ustrezno strokovno pomoč.
2. Varstvo pred posledicami železniške nesreče zagotavljajo v okviru svojih pristojnosti pooblaščenim upravljavcem javne železniške infrastrukture, prevozniki, resorno ministrstvo, prebivalci kot posamezniki, prebivalci organizirani v prostovoljne reševalne sestave ter druge nevladne organizacije, ki se ukvarjajo z zaščito in reševanjem, javne reševalne službe, podjetja, zavodi in druge organizacije, katerih dejavnost je pomembna za zaščito in reševanje, ter lokalne skupnosti in državni organi, skladno s svojimi pristojnostmi.
3. Prebivalci na ogroženem in prizadetem območju morajo biti pravočasno in objektivno obveščeni o razsežnostih železniške nesreče, njenih posledicah, o ukrepih za zmanjšanje in odpravo posledic ter o ravnanju ob nesreči. Informacije o tem pristojni organi, pooblaščenim upravljavcem javne železniške infrastrukture, inšpekcijske službe, občinska uprava Občine Žirovnica in župan Občine Žirovnica sproti dopolnjujejo in objavljajo preko Regijskega centra za obveščanje Kranj.
4. Ob železniški nesreči je za operativno izvajanje nalog zaščite, reševanja in pomoči na kraju nesreče odgovoren vodja intervencije, ki so mu neposredno podrejene vse sile, ki sodelujejo pri izvajanju nalog na terenu. Vodja intervencije se imenuje iz vrst gasilske reševalne službe ali iz vrst pooblaščenega upravljavca javne železniške infrastrukture (SŽ). Za pomoč vodji intervencije iz vrst gasilcev pa pooblaščenim upravljavcem javne železniške infrastrukture imenuje svojega oziroma pri nesreči z nevarnimi snovmi, prevoznik imenuje svojega strokovnjaka.
5. Če viri Občine Žirovnica ob železniški nesreči manjšega (večjega) obsega, ne zadoščajo, lahko poveljnik Civilne zaščite Občine Žirovnica na podlagi zahteve vodje intervencije zaprosi za pomoč sosednje občine, regije ali države.

#### **3. 2. Zamisel izvedbe zaščite in reševanja**

##### **3. 2. 1. Koncept odziva ob železniški nesreči**

Koncept odziva ob železniški nesreči temelji na posledicah nesreče (človeške žrtve, materialna škoda in škoda v naravnem okolju).

**NESREČA MANJŠEGA OBSEGA:** je, ko je ena ali več oseb izgubilo življenje ali so bile hujše poškodovane, nastala je precejšnja materialna škoda na vozniških sredstvih, progi, infrastrukturi ali okolju (najmanj dva milijona evrov) in, ki ima vpliv na ureditev varnosti na železnici in na upravljanje varnosti.

Poleg reševalnih sil in sredstev prevoznika oziroma pooblaščenega upravljavca železniške infrastrukture, železniško nesrečo obvladujejo sile za zaščito, reševanje in pomoč. Na osnovi ocene

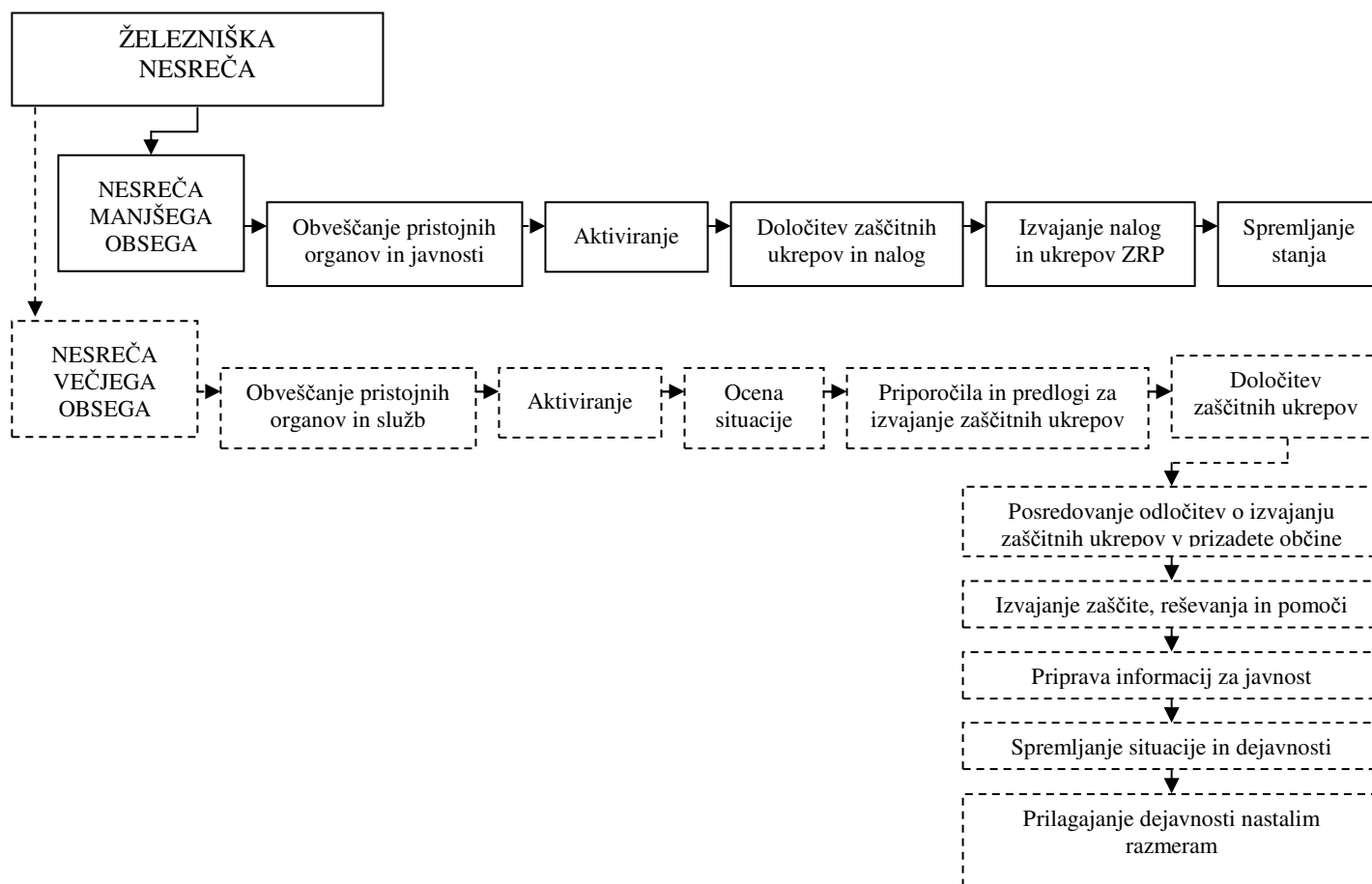
## OBČINSKI NAČRT ZAŠČITE IN REŠEVANJA OB ŽELEZNIŠKI NESREČI ZA OBČINO ŽIROVNICA

situacije poveljnik Civilne zaščite Občine Žirovnica določi zaščitne naloge in ukrepe v sodelovanju s poveljnikom CZ za Gorenjsko.

Izvaja se obveščanje javnosti in prebivalcev, alarmiranje (ob nesreči z nevarnimi snovmi), aktiviranje sil za zaščito, reševanje in pomoč, določitev zaščitnih ukrepov in nalog, izvajanje zaščitnih ukrepov in nalog ter spremljanje stanja.

**NESREČA VEČJEGA OBSEGA:** je, ko je več deset mrtvih in ranjenih, nastala je velika materialna škoda na vozni sredstvih, infrastrukturi ali okolju. Aktivira se državni načrt zaščite in reševanja ob železniški nesreči. Na osnovi ocene situacije poveljnik Civilne zaščite Občine Žirovnica določi zaščitne naloge in ukrepe v sodelovanju s poveljnikom Civilne zaščite Republike Slovenije. Poveljnik Civilne zaščite Občine Žirovnica ob železniški nesreči večjega obsega sodeluje tudi s poveljnikom Civilne zaščite za Gorenjsko.

Potek glavnih dejavnosti zaščite in reševanja je prikazan na spodnji shemi.



Slika 2: Shema koncepta odziva ob železniški nesreči

### **3. 3. Uporaba načrta**

Občinski načrt zaščite in reševanja ob železniški nesreči za občino Žirovnica se aktivira, ko pride do železniške nesreče manjšega obsega.

OBČINSKI NAČRT ZAŠČITE IN REŠEVANJA OB ŽELEZNIŠKI NESREČI ZA OBČINO ŽIROVNICA
--

Odločitev o uporabi Občinskega načrta zaščite in reševanja ob železniški nesreči za občino Žirovnica sprejme poveljnik Civilne zaščite Občine Žirovnica oziroma njegov namestnik.

Če viri Občine Žirovnica na prizadetem območju ne zadoščajo za učinkovito zaščito, reševanje in pomoč, se glede na posledice zaprosi za regijske oziroma državne sile in sredstva, ki so na voljo.

## 4. SILE, SREDSTVA IN VIRI ZA IZVAJANJE NAČRTA

### 4. 1. Pregled organov in organizacij, ki sodelujejo pri izvedbi nalog iz pristojnosti Občine Žirovnica

#### 4.1.1. Organi občine

- Župan Občine Žirovnica
- Občinska uprava Občine Žirovnica,
- Policijska uprava Kranj, Policijska postaja Jesenice

P – 1 Seznam odgovornih oseb občinske uprave Občine Žirovnica  
P – 2 Seznam delavcev občinske uprave Občine Žirovnica

#### • Organi Civilne zaščite Občine Žirovnica

- poveljnik Civilne zaščite Občine Žirovnica,
- namestnik poveljnika Civilne zaščite Občine Žirovnica,
- štab Civilne zaščite Občine Žirovnica

P – 3 Seznam članov štaba Civilne zaščite Občine Žirovnica

#### • Enote in službe Civilne zaščite Občine Žirovnica

- ekipa za prvo pomoč,
- služba za podporo (vodstvo službe za podporo, ekipa za oskrbo, ekipa za zveze, ekipa za prevoz, ekipa za psihološko pomoč, ekipa za informacijsko in komunikacijsko podporo in ekipa za administrativno podporo in druge potrebe Štaba Civilne zaščite Občine Žirovnica).

P – 4 Seznam občinskih sil za zaščito, reševanje in pomoč  
P – 6 Pregled služb za podporo

#### • Prostovoljne sile društev in drugih nevladnih organizacij

- Prostovoljno gasilsko društvo Zabreznica,
- Prostovoljno gasilsko društvo Smokuč,
- Društvo gorske reševalne službe Radovljica,
- ZSKSS, Skavtski steg Pod svobodnim soncem Breznica,
- Podvodna reševalna služba Slovenije, reševalna postaja Bled,
- Radio klub Lesce,
- Območno združenje Rdečega Križa Jesenice,
- Župnijska Karitas Breznica

P – 7 Pregled enot, služb in drugih operativnih sestavov društev in drugih nevladnih organizacij, ki sodelujejo pri reševanju  
P – 8 Pregled gasilskih enot, ki sodelujejo pri reševanju  
P – 9 Pregled humanitarnih organizacij v občini Žirovnica s podatki o vodilnih osebah teh organizacij

## OBČINSKI NAČRT ZAŠČITE IN REŠEVANJA OB ŽELEZNIŠKI NESREČI ZA OBČINO ŽIROVNICA

### • Poklicne sile

- Gasilsko reševalna služba Jesenice,
- Zdravstveni dom Jesenice, Zdravstvena postaja, Selo pri Žirovnici,
- Center za socialno delo Jesenice

- |        |   |
|--------|---|
| P – 10 | Pregled poklicnih in prostovoljnih gasilskih enot   |
| P – 11 | Pregled zdravstvenih domov in zdravstvenih postaj   |
| P – 12 | Pregled služb, podjetij in drugih organizacij pomembnih za izvajanje nalog zaščite, reševanja in pomoči |

### 4.1.3. Sile za zaščito, reševanje in pomoč regije

V primeru, da Občina Žirovnica s svojimi silami in sredstvi ne obvladuje situacije zaprosi za pomoč regijo.

- |        |   |
|--------|---|
| P – 14 | Seznam regijskih sil za zaščito, reševanje in pomoč (URSZR Kranj) |
|--------|---|

## **4.2. Materialno-tehnična sredstva za izvajanje načrta**

Za izvajanje zaščite, reševanja in pomoči se uporabljajo obstoječa sredstva, ki se jih zagotavlja na podlagi predpisanih meril za organiziranje, opremljanje in usposabljanje sil za zaščito, reševanje in pomoč. O pripravljenosti in aktiviranju sredstev iz popisa potrebe občinskih enot in služb civilne zaščite ter drugih sil za zaščito, reševanje in pomoč odloča poveljnik Civilne zaščite Občine Žirovnica oziroma njegov namestnik.

Materialno tehnična sredstva se načrtujejo za:

- zaščitno in reševalno opremo ter orodje (oprema vozila ter tehnična in druga sredstva, ki jih potrebujejo strokovnjaki, reševalne enote, službe in reševalci) ter
- sredstva pomoči (živila, pitna voda, zdravila in drugi predmeti ter sredstva, ki so namenjena brezplačni razdelitvi ogroženim prebivalcem).

Pri materialno tehničnih sredstvih je iz Priloge 15 razvidno, da Občina Žirovnica ne razpolaga z zadostnimi viri. Po Regijskem načrtu zaščite in reševanja ob železniški nesreči za Gorenjsko regijo, Verzija 3.0. pa je v vsej regiji dovolj teh snovi, tako da v primeru železniške nesreče lahko pričakujemo pomoč v okviru regije.

- |        |  |
|--------|--|
| P – 15 | Bilanca potrebnih sredstev pomoči – mehanizacija (materialna dolžnost) |
| P – 16 | Pregled opreme in sredstev občinskih enot                              |

## **4.3. Predvidena finančna sredstva za izvajanje načrta**

Stroške v zvezi delovanja občinskih enot in služb civilne zaščite in štaba Civilne zaščite Občine Žirovnica zagotavlja Občina Žirovnica.

Finančna sredstva se načrtujejo za:

- stroške operativnega delovanja (povračilo stroškov za aktivirane pripadnike Civilne zaščite in druge sile zaščite, reševanja in pomoči),



OBČINSKI NAČRT ZAŠČITE IN REŠEVANJA OB ŽELEZNIŠKI NESREČI ZA OBČINO ŽIROVNICA
--

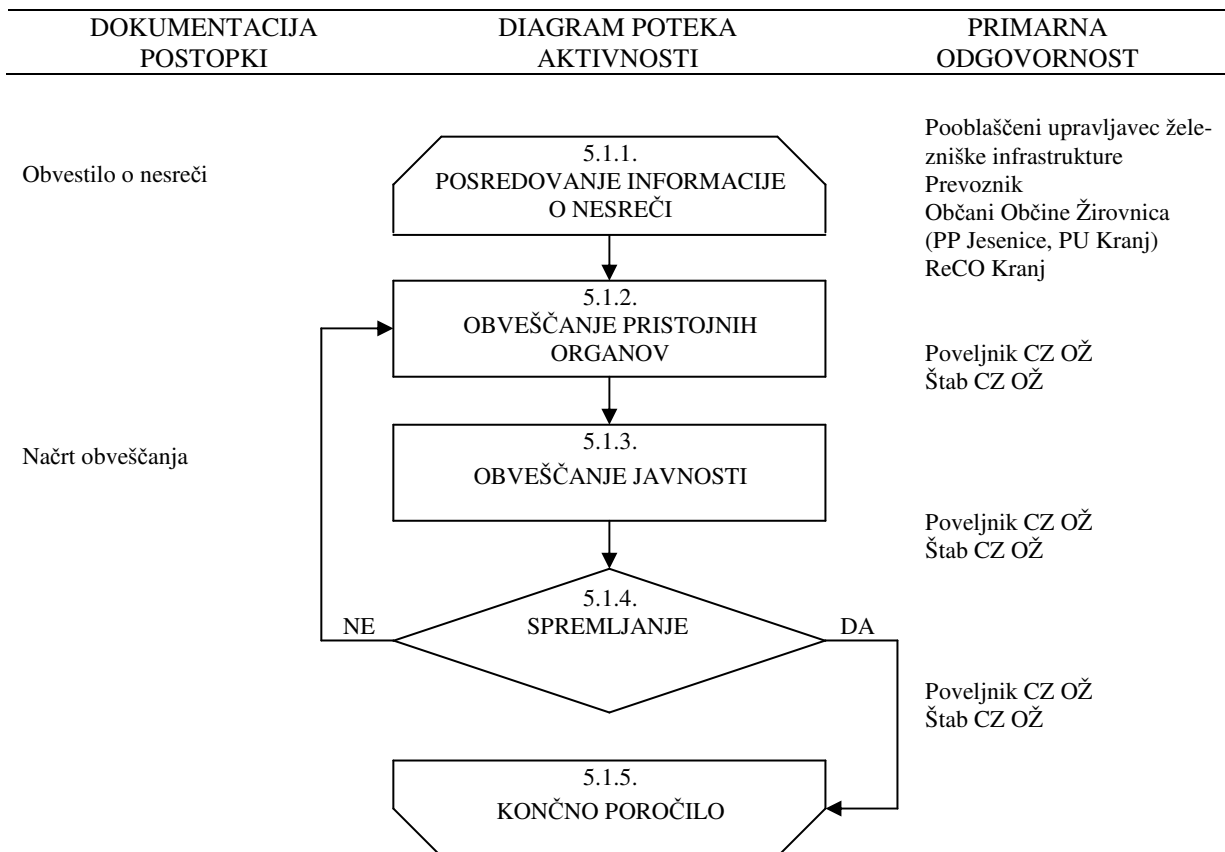
- stroške usposabljanja enot in služb,
- materialne stroške (prevozne stroške in storitve, gorivo, mazivo idr.),
- stroške nakupa in vzdrževanja opreme in sredstev za zaščito, reševanje in pomoč.

Stroški se pokrijejo iz sredstev, namenjenih v proračunu Občine Žirovnica za usposabljanje enot in služb, izvedbo akcij in intervencije, v primeru večjih potreb pa iz proračunske rezerve na podlagi odloka, ki ga predlaga župan in sprejme občinski svet Občine Žirovnica.

P – 17 Načrtovana finančna sredstva za izvajanje načrta
---

## 5. OPAZOVANJE, OBVEŠČANJE IN ALARMIRANJE

### 5.1. Opazovanje in obveščanje



Slika 3: Shema poteka opazovanja in obveščanja ob železniški nesreči na območju občine Žirovnica

#### 5.1.1. Posredovanje informacij o nesreči

Vsakdo, ki opazi ali izve za nevarnost železniške nesreče, mora o tem takoj obvestiti Regijski center za obveščanje Kranj na telefonsko številko 112. Regijski center za obveščanje Kranj preveri verodostojnost obvestila pri pooblaščenem upravljavcu javne železniške infrastrukture ali pri prevozniku, v kolikor je prišlo do nesreče pri prevozu nevarnega blaga.

Upravljavec javne železniške infrastrukture ali prevoznik o vsaki železniški nesreči na območju občine Žirovnica obvesti Regijski center za obveščanje Kranj na telefonsko številko 112. To informacijo morata oba na Regijski center za obveščanje Kranj, takoj, ko je to mogoče sporočiti tudi na predpisanem obrazcu za obveščanje o nesreči, po elektronski pošti ali faksu.

Obvestilo o železniški nesreči mora vsebovati podatke o:

- vrsti vlaka (potniški, tovorni),
- kraju nesreče-odseku železniške proge,
- času dogodka,
- približnem številu udeleženih v nesreči,

OBČINSKI NAČRT ZAŠČITE IN REŠEVANJA OB ŽELEZNIŠKI NESREČI ZA OBČINO  
ŽIROVNICA

- vrsti tovara,
- izvedenih ukrepah,
- potrebni pomoči.

P – 600 Seznam odgovornih oseb Slovenskih železnic, ki jih obvešča ReCO Kranj ob železniški nesreči

## **5.2. Obveščanje in informiranje pristojnih organov**

Regijski center za obveščanje Kranj o železniški nesreči na območju občine Žirovnica obvesti prvo dosegljivo pristojno osebo v Občini Žirovnica (v skladu s Seznamom vodilnih oseb, ki jih ReCO obvešča o izrednih dogodkih).

P - 20 Seznam vodilnih oseb, ki jih ReCO obvešča o izrednih dogodkih

Po sprejemu obvestila o železniški nesreči na območju občine Žirovnica mora obveščena pristojna oseba obvestiti ostale pristojne osebe v občini Žirovnica, ki so:

- župan Občine Žirovnica,
- poveljnik Civilne zaščite Občine Žirovnica ali njegov namestnik,
- direktor občinske uprave Občine Žirovnica,
- odgovorni delavec občinske uprave Občine Žirovnica, ki pokriva zaščito in reševanje,
- štab Civilne zaščite Občine Žirovnica in
- poveljnik gasilskega poveljstva Občine Žirovnica.

P – 1 Seznam odgovornih oseb občinske uprave Občine Žirovnica

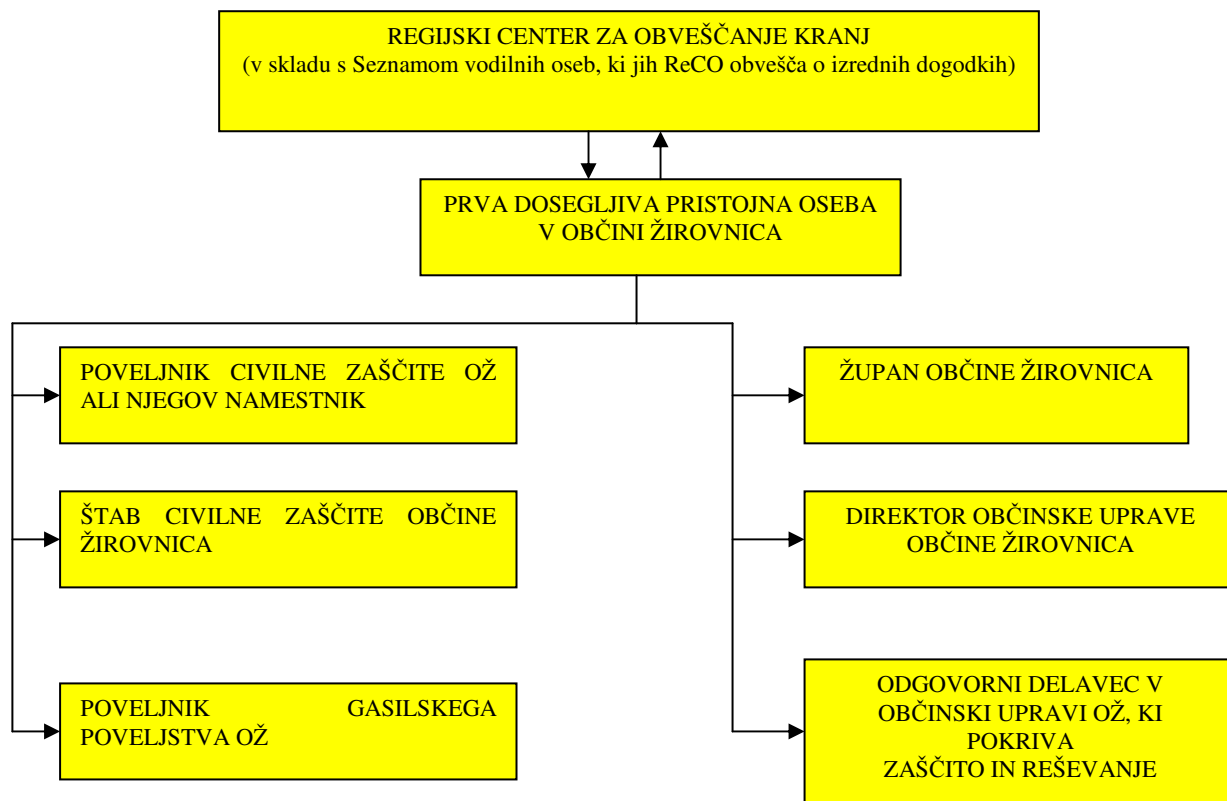
P – 2 Seznam delavcev občinske uprave Občine Žirovnica

P – 3 Seznam članov štaba Civilne zaščite Občine Žirovnica

P – 21 Seznam delavcev inšpektorata RS za varstvo pred naravnimi in drugimi nesrečami- Izpostava Gorenjska

P – 20 Seznam vodilnih oseb, ki jih ReCO obvešča o izrednih dogodkih

## OBČINSKI NAČRT ZAŠČITE IN REŠEVANJA OB ŽELEZNIŠKI NESREČI ZA OBČINO ŽIROVNICA



Slika 4: Shema obveščanja ob železniški nesreči na območju Občine Žirovnica

Župan in poveljnik CZ Občine Žirovnica oz. druge odgovorne osebe komunicirajo s poveljnikom CZ za Gorenjsko, vodjo izpostave URSZR Kranj in pristojnimi inšpekcijskimi službami.

### 5.2.1. Informiranje pristojnih organov

Za sprotno obveščanje občin, služb in drugih izvajalcev nalog zaščite, reševanja in pomoči o stanju in razmerah na kraju nesreče, sprejetih ukrepih in poteku zaščite in reševanja skrbi Izpostava Uprave Republike Slovenije za zaščito in reševanje Kranj preko Regijskega centra za obveščanje Kranj.

- |       |   |
|-------|---|
| P – 1 | Seznam odgovornih oseb občinske uprave Občine Žirovnica |
| P – 2 | Seznam delavcev občinske uprave Občine Žirovnica        |

### 5.2.2. Obveščanje prebivalcev na prizadetem območju

Za obveščanje prebivalcev o stanju na prizadetem področju je zadolžena Občina Žirovnica, skladno z 12. členom Uredbe o organizaciji in delovanju sistema opazovanja, obveščanja in alarmiranja (Ur. l. RS, št. 105/07) in 14. členom Pravilnika o obveščanju in poročanju v sistemu varstva pred naravnimi in drugimi nesrečami (Ur. l. RS št. 26/08). Občinski organi in službe, ki vodijo in izvajajo naloge zaščite, reševanja in pomoči morajo vzpostaviti s prizadetim prebivalstvom na prizadetem območju čim boljše sodelovanje in si pridobiti zaupanje ljudi. Informacije o razmerah na prizadetem področju občine posreduje občina preko javnih medijev in na druge, krajevno običajne

## OBČINSKI NAČRT ZAŠČITE IN REŠEVANJA OB ŽELEZNIŠKI NESREČI ZA OBČINO ŽIROVNICA

načine. Opozarjanje in obveščanje o stanju na prizadetem območju Občina Žirovnica praviloma izvaja preko zvočnikov na intervencijskih vozilih, preko zvočnikov na gasilskih domovih prostovoljnih gasilskih društev Zabreznica in Smokuč, preko megafonov, s trkanjem in zvonjenjem oziroma delitvijo pisnih obvestil od vrat do vrat, preko elektronskih medijev, preko javnih medijev, s sistemom javnega alarmiranja in na druge krajevno običajne načine.

### P – 22 Pregled sredstev javnega obveščanja

Občina Žirovnica obvešča prebivalce o stanju na prizadetem območju na krajevno običajen način preko svoje spletne strani in preko obvestil za javnost preko Radia Triglav Jesenice.

Občina Žirovnica objavi telefonsko številko na kateri občani lahko dobijo podatke o nesreči, za dodatne informacije pa se lahko organizira tudi informacijski center.

V primeru nesreče večjega obsega, ko je poleg občine Žirovnica prizadetih še več drugih občin, poveljnik Civilne zaščite za Gorenjsko poskrbi za ustrezno obveščanje in opozarjanje javnosti na pretečo nevarnost prek lokalnih medijev. Za dodatne informacije se prav tako na regijski ravni objavi posebna telefonska številka.

### 5.2.3. Obveščanje javnosti

Za obveščanje javnosti o izvajanju nalog zaščite, reševanja in pomoči iz občinske pristojnosti sta odgovorna poveljnik Civilne zaščite Občine Žirovnica in župan Občine Žirovnica v skladu s svojimi pristojnostmi. Naloge na področju obveščanja javnosti organizira in usklajuje občinska uprava Občine Žirovnica in sicer:

- organizira in vodi tiskovno središče,
- pripravlja skupna sporočila za javnost,
- organizira in vodi novinarske konference,
- član štaba Civilne zaščite Občine Žirovnica odgovoren za obveščanje javnosti po potrebi (odvisno od obsega nesreče) organizira in vodi tiskovne konference,
- spremlja poročanje medijev.

P – 1 Seznam odgovornih oseb občinske uprave Občine Žirovnica

P – 23 Seznam oseb pristojnih za stike z javnostjo

Obveščanje javnosti ob nesrečah poteka v medijih, ki so po 25. členu Zakona o medijih (Ur. list RS, št. 110/06 – UPB 1) in Zakona o varstvu pred naravnimi in drugimi nesrečami dolžna na zahtevo državnih organov, javnih podjetij in zavodov brez odlašanja brezplačno objaviti nujno sporočilo v zvezi z resno ogroženostjo življenja, zdravja ali premoženja ljudi, kulturin naravne dediščine ter varnosti države. V takih primerih se sporočilo najprej pošlje za takojšnjo objavo naslednjim občilom:

- Slovenski tiskovni agenciji,
- Radiju Slovenija – I. In II. Program,
- Televiziji Sloveniji – I. In II. Program,
- Radiu Triglav Jesenice,
- ATM TV Kranjska Gora

## OBČINSKI NAČRT ZAŠČITE IN REŠEVANJA OB ŽELEZNIŠKI NESREČI ZA OBČINO ŽIROVNICA

P – 22 Pregled sredstev javnega obveščanja

### **5.3. Alarmiranje**

Z javnim alarmiranjem se prebivalce Občine Žirovnica opozarja na nevarnosti naravnih in drugih nesreč, kadar ogroženih ni mogoče opozoriti z drugimi oblikami obveščanja. Javno alarmiranje se uporablja samo v zelo nujnih primerih, ko je čas glavni dejavnik, zaščite, reševanja in pomoči.

Ob železniški nesreči na naseljenem območju, ko so zaradi nastanka verižne nesreče (prevoz nevarnih snovi) ogrožena življenja ljudi, oziroma je potrebno začeti z izvajanjem določenih zaščitnih ukrepov, lahko prebivalstvo opozorimo na bližajočo se nevarnost s sirenami z alarmnim znakom za preplah.

Alarmiranje javnosti preko siren, ki sta montirani na gasilska domova v Smokuču in Zabreznici, v skladu z Uredbo o organizaciji in delovanju sistema opazovanja, obveščanja in alarmiranja, izvede Regijski center za obveščanja Kranj na zahtevo:

- poveljnika Civilne zaščite Občine Žirovnica ali njegovega namestnika,
- župana Občine Žirovnica ali druge vodilne osebe v Občini Žirovnica,
- osebe, ki v Občini Žirovnica strokovno pokriva področje zaščite, reševanja in pomoči ali
- vodje intervencije.

Oseba, ki zahteva proženje siren javnega alarmiranja hkrati na ReCO Kranj posreduje usmeritve oziroma opozorila in napotke ogroženemu prebivalstvu, ki jih ReCO Kranj posreduje medijem v nujno obravnavo. Regijski center za obveščanje Kranj preko radia, televizije ali na drug predviden način obvesti prebivalce na ogroženem območju o nevarnostih, ter jim posreduje napotke za osebno in vzajemno zaščito.

Regijski center za obveščanje Kranj na zgoraj opisani način obvesti tudi v primeru, če je prišlo do proženja siren alarmiranja zaradi pomote in tehničnih napak.

Znaki javnega alarmiranja, njihova uporaba in namen so:

**- opozorilo (svarilo na nevarnost): enoličen zvok sirene, ki traja 2 minuti;**

napoved bližajoče se nevarnosti naravne ali druge nesreče

**- preplah oziroma neposredna nevarnost: zavijajoč zvok sirene, ki traja 1 minuto;**

se lahko uporabi ob nevarnosti poplave, radiološki in kemični nevarnosti, večjem požaru, nevarnosti vojaškega napada ter drugi nevarnosti, ki neposredno ogroža življenje ali zdravje ljudi, živali, premoženje in kulturno dediščino v posameznem naselju ali na širšem območju

**- prenehanje nevarnosti: enoličen zvok sirene, ki traja 30 s;**

se obvezno izda po prenehanju nevarnosti, zaradi katere je bil izdan znak za preplah oziroma neposredno nevarnost

**- preizkus siren: enoličen zvok sirene, ki je enak znaku za prenehanje nevarnosti;**

se uporabi vsako prvo soboto v mesecu ob 12. uri ob rednem preizkusu sistema javnega alarmiranja, za katerega ni potrebna odločitev pristojnih ali pooblaščenih oseb

P – 1	Seznam odgovornih oseb občinske uprave Občine Žirovnica
P – 20	Seznam vodilnih oseb, ki jih ReCO obvešča o izrednih dogodkih
P – 22	Pregled sredstev javnega obveščanja

V primerih, ko Regijski center za obveščanje Kranj zaradi napake oziroma okvare ne bi mogel prožiti siren, bo Občina Žirovnica alarmiranje izvedla na naslednje načine:

OBČINSKI NAČRT ZAŠČITE IN REŠEVANJA OB ŽELEZNIŠKI NESREČI ZA OBČINO ŽIROVNICA
--

- preko zvočnikov na intervencijskih vozilih prostovoljnih gasilskih društev Zabreznica in Smokuč,
- preko megafonov in
- s trkanjem in zvonjenjem oziroma delitvijo obvestil od vrat do vrat.

Obstaja tudi možnost ročnega proženja siren. Omarica se nahaja v garaži gasilskega doma prostovoljnega gasilskega društva Smokuč in v stolpu gasilskega doma prostovoljnega gasilskega društva Zabreznica. Omarico se lahko odpre in ročno sproži sireno, navodila za ročno proženje sirene pa se nahajajo v omarici.

## 6. AKTIVIRANJE SIL IN SREDSTEV

### 6. 1. Aktiviranje organov in njihovih strokovnih služb

Občinske enote, službe in organe civilne zaščite aktivira štab Civilne zaščite Občine Žirovnica ob pomoči službe za podporo (ekipa za zveze in ekipa za administrativno podporo in druge potrebe štaba CZ OŽ) in občinske uprave Občine Žirovnica. Regijski center za obveščanje Kranj preko pozivnikov aktivira gasilske enote Gasilsko reševalne službe Jesenice in prostovoljnih gasilskih društev Zabreznica in Smokuč ter Gorsko reševalno službo Radovljica in Podvodno reševalno postajo Bled.. Aktiviranje omenjenih enot, služb in organov Regijski center za obveščanje Kranj izvede na podlagi odločitve poveljnika Civilne zaščite Občine Žirovnica ali njegovega namestnika oziroma gasilskega poveljnika občine Žirovnica ali vodje intervencije. Aktiviranje enot za zaščito, reševanje in pomoč v občini Žirovnica lahko zahteva oziroma o aktiviranju odloči tudi župan Občine Žirovnica ali oseba s seznama vodilnih oseb v Občini Žirovnica po pooblastilu župana. Gasilske enote Regijski center za obveščanje Kranj aktivira skladno z Načrtom obveščanja in aktiviranja gasilskih enot v občini Žirovnica.

Poveljnik Civilne zaščite Občine Žirovnica ali njegov namestnik po obvestilu o železniški nesreči in prvih poročilih s kraja železniške nesreče oceni stanje na prizadetem območju. Predvidi možen razvoj dogodkov ter sprejme odločitve o pripravljenosti in aktiviranju organov, ki so pristojni za operativno in strokovno vodenje zaščite, reševanja in pomoči. Glede na razsežnosti in ocenjene posledice železniške nesreče posreduje zahtevo za pomoč Štabu Civilne zaščite za Gorenjsko in Upravi Republike Slovenije za zaščito in reševanje, Izpostava Kranj.

Ob velikih nesrečah zaradi razbremenitve Regijskega centra za obveščanje Kranj štab Civilne zaščite Občine Žirovnica ali druga odgovorna oseba v Občini Žirovnica prevzame tudi aktiviranje tistih enot, ki jih sicer preko pozivnikov aktivira Regijski center za obveščanje Kranj.

Glede na oceno in možen razvoj dogodkov poveljnik Civilne zaščite Občine Žirovnica ali njegov namestnik lahko aktivira:

- člane štaba Civilne zaščite Občine Žirovnica,
- odgovorne osebe občinske uprave (direktorico občinske uprave, strokovne in ostale delavce občinske uprave)
- pripadnike Civilne zaščite Občine Žirovnica,
- ostale po nalogu pristojnih oziroma odgovornih oseb.

Aktiviranje se lahko izvaja na naslednje načine in v navedenem zaporedju:

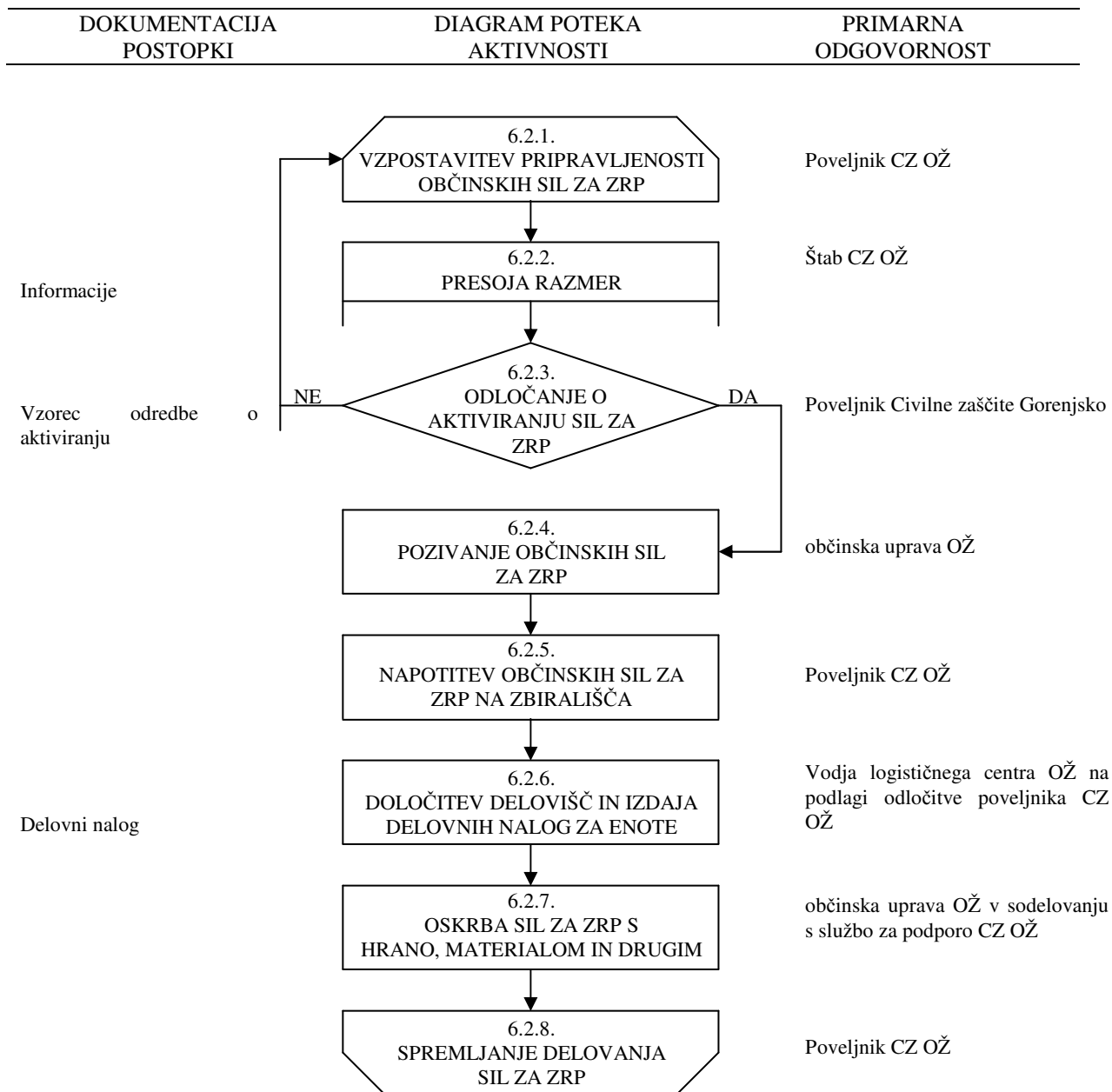
1. proženje pozivnikov (sistem osebnega klica) – primarni način aktiviranja
2. preko telefonov – sekundarni način.

P – 1	Seznam odgovornih oseb občinske uprave Občine Žirovnica
P – 2	Seznam delavcev občinske uprave Občine Žirovnica
P – 3	Seznam članov štaba Civilne zaščite Občine Žirovnica
P – 6	Pregled služb za podporo
D - 2	Dokumenti o aktiviranju in mobilizaciji sil za zaščito, reševanje in pomoč Občine Žirovnica
D - 3	Vzorec odredbe o aktiviranju sil za zaščito, reševanje in pomoč
D - 4	Vzorec delovnega naloga



**OBČINSKI NAČRT ZAŠČITE IN REŠEVANJA OB ŽELEZNIŠKI NESREČI ZA OBČINO ŽIROVNICA**

**6. 2. Aktiviranje občinskih sil za zaščito, reševanje in pomoč**



Slika 5: Shema aktiviranja občinskih sil za zaščito, reševanje in pomoč

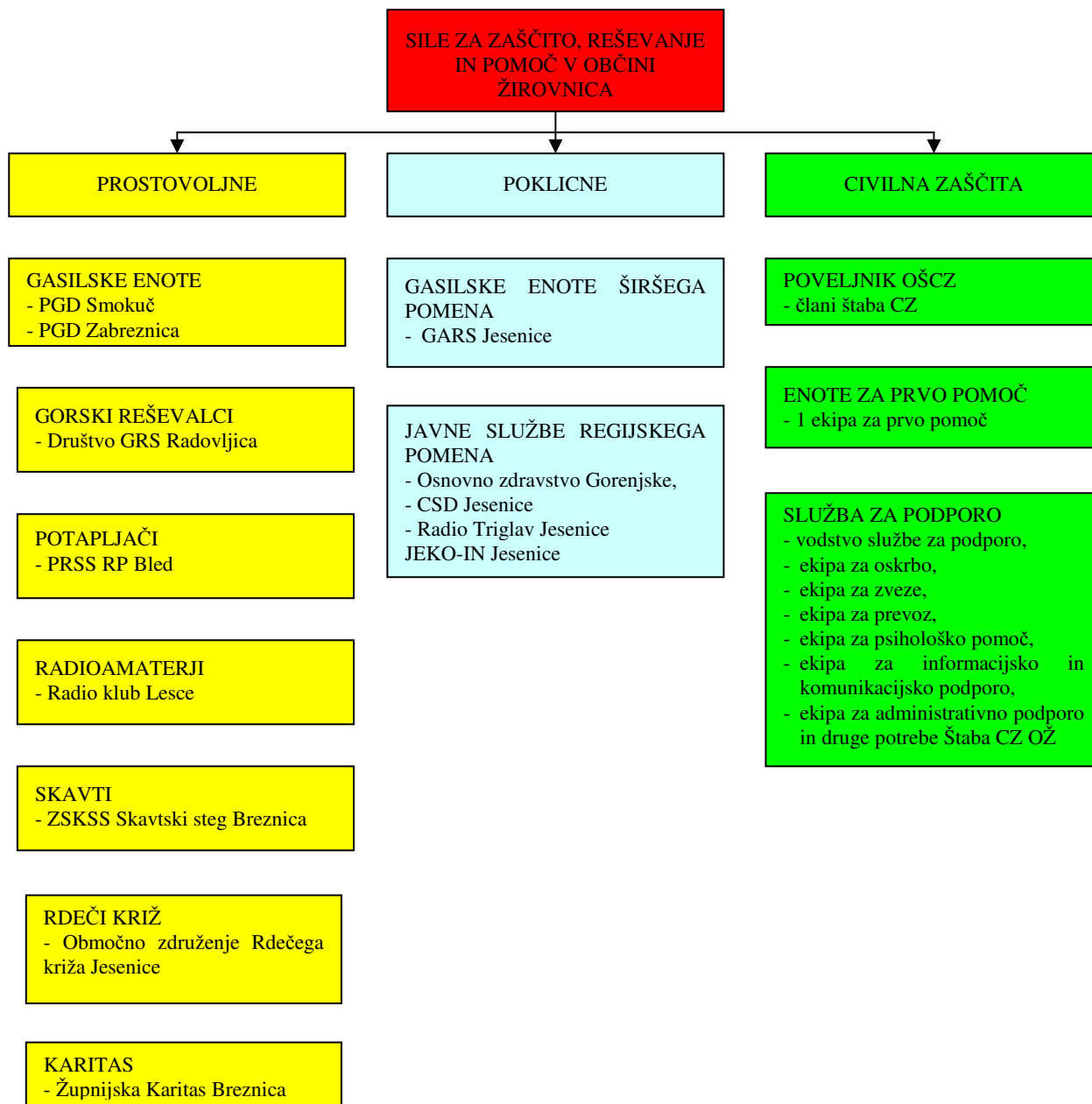
Aktiviranje obsega postopke in aktivnosti s katerimi se sile za zaščito reševanje in pomoč vpokličejo in organizirajo vključno za izvajanje zaščite, reševanja in pomoči. O aktiviranju sil za zaščito, reševanje in pomoč na območju občine Žirovnica odloča poveljnik Civilne zaščite Občine Žirovnica.

D - 2 Dokumenti o aktiviranju in mobilizaciji sil za zaščito, reševanje in pomoč Občine Žirovnica

**OBČINSKI NAČRT ZAŠČITE IN REŠEVANJA OB ŽELEZNIŠKI NESREČI ZA OBČINO ŽIROVNICA**

D - 3 Vzorec odredbe o aktiviranju sil za zaščito, reševanje in pomoč

D - 4 Vzorec delovnega naloga



Slika 6: Pregled sil za zaščito, reševanje in pomoč ob železniški nesreči

Za pozivanje sil za zaščito reševanje in pomoč se aktivira ekipa za zveze (kurirji). Poveljnik Civilne zaščite Občine Žirovnica izda odredbo za napotitev sil zaščite in reševanja na zbirališča na mesto nesreče. Na podlagi odločitve poveljnika Civilne zaščite Občine Žirovnica izda župan Občine Žirovnica delovne naloge za posamezne enote.

Občinska uprava Občine Žirovnica v sodelovanju s službo za podporo pripravi poročila glede oskrbe sil za zaščito in reševanje s hrano, materialom in drugim.

## OBČINSKI NAČRT ZAŠČITE IN REŠEVANJA OB ŽELEZNIŠKI NESREČI ZA OBČINO ŽIROVNICA

Za zagotavljanje varnosti se aktivira Policijska postaja Jesenice, ki zavaruje območje nesreče, ureja cestni promet za intervencijska vozila in zavaruje izvajanje posameznih ukrepov.

Pozivanje pripadnikov civilne zaščite in drugih sil za zaščito, reševanje in pomoč izvaja občinska uprava Občine Žirovnica v sodelovanju z enotami Civilne zaščite Občine Žirovnica (ekipa za informacijsko podporo, enota za zveze) in Izpostavo Uprave Republike Slovenije za zaščito in reševanje Kranj. Občinska uprava Občine Žirovnica izvaja tudi vse zadeve v zvezi z nadomestili plač in povračil stroškov, ki jih imajo pripadniki pri opravljanju dolžnosti v civilni zaščiti oziroma na področju zaščite in reševanja.

Pripadnike Civilne zaščite Občine Žirovnica in drugih sil za zaščito, reševanje in pomoč se aktivira/poziva v skladu z dokumenti za aktiviranje in mobilizacija sil in sredstev, ki se nahajajo v posebni mapi Aktiviranje in mobilizacija sil in sredstev za zaščito, reševanje. Način in postopki aktiviranja občinskih sil in sredstev za zaščito, reševanje in pomoč so opredeljeni v dokumentih o aktiviranju in mobilizaciji sil in sredstev za zaščito, reševanje in pomoč.

- |       |   |
|-------|---|
| D - 2 | Dokumenti o aktiviranju in mobilizaciji sil za zaščito, reševanje in pomoč Občine Žirovnica |
| D - 3 | Vzorec odredbe o aktiviranju sil za zaščito, reševanje in pomoč                             |
| D - 4 | Vzorec delovnega naloga   |

Poveljnik Civilne zaščite Občine Žirovnica oziroma gasilski poveljnik Občine Žirovnica samo za gasilske enote lahko na podlagi presoje odredita tudi stanje pripravljenosti določenih občinskih sil za zaščito, reševanje in pomoč. Oseba, ki je razglasila stopnjo pripravljenosti o tem nemudoma obvesti župana Občine Žirovnica.

O razglašeni stopnji pripravljenosti se pripadnike lahko seznanijo preko pozivnikov, telefonov ali na drug krajevno običajen način.

### I. ZELENA STOPNJA PRIPRAVLJENOSTI

Zelena stopnja pripravljenosti velja ves čas, ko ni razglašena višja stopnja pripravljenosti. Pripadniki enote normalno opravljajo vsakdanja opravila. V primeru aktiviranja pripadniki takoj odidejo v matično enoto in posredujejo po navodilih vodje intervencije.

### II. RUMENA STOPNJA PRIPRAVLJENOSTI

Rumena stopnja pripravljenosti se razglasi, ko obstaja povečana nevarnost nekega dogodka, v katerem bo enota morala posredovati. Možnost, da se bo nek dogodek zgodil, se oceni na podlagi razmer v Občini Žirovnica (vremenskih, ...), opozori Uprave Republike Slovenije za zaščito in reševanje, navodil štaba Civilne zaščite Občine Žirovnica in navodil župana Občine Žirovnica. Pripadniki enote oziroma najmanj zmanjšani oddelek enote (7 pripadnikov), morajo biti stalno v bližini zbirnega mesta enote (v bližini doma, v domačem kraju, ...). Ob aktiviranju pripadniki takoj odidejo v matično enoto in posredujejo po navodilih vodje intervencije.

### III. RDEČA STOPNJA PRIPRAVLJENOSTI

Rdeča stopnja pripravljenosti se razglasi, ko se je nek večji dogodek že zgodil oziroma obstaja velika verjetnost nekega večjega dogodka, v katerem bo enota morala posredovati. Verjetnost, da se bo nek dogodek zgodil, se oceni na podlagi razmer v Občini Žirovnica (vremenske razmere, stanje vodotokov, ...), opozori Uprave Republike Slovenije za zaščito in reševanje, navodil štaba Civilne zaščite Občine Žirovnica in navodil župana Občine Žirovnica. Pripadniki enote oziroma

najmanj zmanjšanj oddelek enote (7 pripadnikov), morajo biti v pripravljenosti in ustrezno opremljeni v prostorih zbirnega mesta enote. Ob aktiviranju pripadniki takoj odidejo na pomoč in posredujejo po navodilih vodje intervencije.

### **6. 3. Zagotavljanje pomoči v materialnih in finančnih sredstvih**

Materialna sredstva pri odpravljanju posledic železniške nesreče so:

- specialna oprema, ki je upravljavec in vzdrževalec železniške infrastrukture ne more zagotoviti (gradbena mehanizacija, specialna oprema za potrebe tehničnega reševanja ipd.),
- zaščitna in reševalna oprema,
- hrana, pitna voda, obleka, obutev ipd.
- o pomoči v finančnih sredstvih, ki jih občina potrebuje za financiranje ukrepov in nalog pri zagotavljanju osnovnih pogojev za življenje, odloča Vlada Republike Slovenije.

Če Občina Žirovnica ne more obvladovati posledic nesreče z lastnimi silami, pošlje prošnjo za pomoč poveljniku Civilne zaščite za Gorenjsko. O uporabi materialnih sredstev odloča poveljnik Civilne zaščite Občine Žirovnica oziroma njegov namestnik.

#### **6.3.1. Logistični center**

Logistični center se organizira po potrebi in na lokaciji, ki je odvisna od vrste in obsega potrebne pomoči. Vodjo logističnega centra imenuje župan.

Občinski logistični center ob železniški nesreči bo organiziran v prostorih Občine Žirovnica, Breznica 3, 4274 Žirovnica, lahko pa tudi neposredno na prizadetem območju. V primeru, da zaradi poškodovanosti objektov, poškodovanosti komunikacij ali drugih razlogov ni mogoče organizirati logističnega centra na tej lokaciji, se organizira na rezervni lokaciji v prostorih Osnovne šole Žirovnica, Zabreznica 4, 4274 Žirovnica.

Prispela pomoč se zbira v logističnem centru, od koder se organizira razdelitev na kraj nesreče. Ekipe za oskrbo, Skavtski steg Breznica in ostale enote Civilne zaščite Občine Žirovnica sodelujejo pri razdeljevanju pomoči občine, regije ali države na prizadeto območje.

## **7. UPRAVLJANJE IN VODENJE**

### **7. 1. Organi in njihove naloge**

Vodenje sil za zaščito, reševanje in pomoč je urejeno z zakonom o varstvu pred naravnimi in drugimi nesrečami (Ur. list RS, št. 51/06-UPB1 in 97/2010). Po tem zakonu se varstvo pred naravnimi in drugimi nesrečami organizira in izvaja kot enoten sistem na lokalni, regionalni in državni ravni.

Posamezni organi vodenja na občinski ravni imajo ob železniški nesreči te naloge:

#### **7.1.1. Župan Občine Žirovnica**

- imenuje poveljnika Civilne zaščite Občine Žirovnica in štab Civilne zaščite Občine Žirovnica,
- skrbi za izvajanje priprav za varstvo pred naravnimi in drugimi nesrečami,
- določi vrsto in obseg sil za zaščito, reševanje in pomoč iz 73., 75. in 76. člena Zakona o varstvu pred naravnimi in drugimi nesrečami,
- vodi zaščito, reševanje in pomoč ter odpravljanje posledic naravnih in drugih nesreč,
- skrbi za obveščanje prebivalcev o nevarnosti, stanju varstva in sprejetih zaščitnih ukrepih.

#### **7.1.2. Občinska uprava Občine Žirovnica**

- izdela načrte zaščite in reševanja,
- Upravi Republike Slovenije za zaščito in reševanje, Izpostava Kranj, sporoča podatke za potrebe varstva pred naravnimi in drugimi nesrečami na predpisan način,
- organizira neobvezne oblike usposabljanja prebivalcev za osebno in vzajemno pomoč ter za izvajanje predpisanih zaščitnih ukrepov in
- opravlja druge naloge iz svoje pristojnosti.

P – 1	Seznam odgovornih oseb občinske uprave Občine Žirovnica
P – 2	Seznam delavcev občinske uprave Občine Žirovnica
P – 3	Seznam članov štaba Civilne zaščite Občine Žirovnica

#### **7.1.3. Poveljnik Civilne zaščite Občine Žirovnica:**

- oceni posledice železniške nesreče in potrebo po vključitvi sil in sredstev za zaščito, reševanje in pomoč,
- vodi operativno-strokovno dejavnost civilne zaščite in drugih sil za zaščito, reševanje in pomoč,
- predlaga in odreja zaščitne ukrepe,
- nadzoruje izvajanje nalog – spremlja stanje na prizadetem območju,
- usklajuje izvajanje operativnih ukrepov in dejavnosti občinskih organov,
- usmerja dejavnost za zaščito, reševanje in pomoč ter obvešča poveljnika Civilne zaščite za Gorenjsko o poteku izvajanja zaščite, reševanja in pomoči,
- pripravi končno poročilo o izvajanju zaščite in reševanja ter ga predstavi županu in URSZR Kranj,
- opravlja druge naloge iz svoje pristojnosti.

## OBČINSKI NAČRT ZAŠČITE IN REŠEVANJA OB ŽELEZNIŠKI NESREČI ZA OBČINO ŽIROVNICA

P – 38	Seznam članov štaba Civilne zaščite Republike Slovenije in štaba Civilne zaščite za Gorenjsko
D - 2	Dokumenti o aktiviranju in mobilizaciji sil za zaščito, reševanje in pomoč Občine Žirovnica (
D - 3	Vzorec odredbe o aktiviranju sil za zaščito, reševanje in pomoč
D - 4	Vzorec delovnega naloga

### 7.1.4. Štab Civilne zaščite Občine Žirovnica

- izdela oceno situacije in oceno posledic nesreče,
- presoja razvoj razmer in ogroženosti, oceno potrebnih sil in sredstev, vodenje karte in sprotno spremlja razmere na terenu,
- nudi poveljniku Civilne zaščite Občine Žirovnica strokovno pomoč pri vodenju nalog zaščite, reševanja in pomoči,
- pripravlja strokovne ukrepe in navodila za delo na območju nesreče,
- izdela poročilo o nesreči,
- opravlja ostale naloge po odredbi poveljnika Civilne zaščite Občine Žirovnica.

P – 3	Seznam članov štaba Civilne zaščite Občine Žirovnica
P – 22	Pregled sredstev javnega obveščanja

### 7.1.5. Policijska postaja Jesenice

- varuje življenje, osebno varnost in premoženje ljudi,
- varuje določene osebe, objekte, organe in okoliše,
- ureja promet v skladu z določenim prometnim režimom,
- preprečuje, aktivira in preiskuje kazniva dejanja in prekrške, prijema storilce kaznivih dejanj in prekrškov ter druge iskane osebe in jih izroča pristojnim organom,
- vzpostavlja komunikacijsko-informacijsko povezavo z drugimi državnimi organi,
- identificira mrtve ob železniški nesreči manjšega obsega in
- opravlja druge naloge iz svoje pristojnosti.

### 7.1.6 Druge organizacije

Druge organizacije, vključene v sistem zaščite in reševanja (GARS Jesenice, PGD Zabreznica, PGD Smokuč, GRS Radovljica, Skavtski steg Pod svobodnim soncem Breznica 1, Podvodna reševalna postaja Bled, društvo radioamaterjev Radiokluba Lesce, Območno združenje Rdečega križa Jesenice, Župnijska Karitas Breznica in druge nevladne organizacije, katerih dejavnost je pomembna za zaščito, reševanje in pomoč) izvajajo naloge iz svoje pristojnosti. Vključujejo se v skupne akcije zaščite, reševanja in pomoči na podlagi odločitev poveljnika Civilne zaščite Občine Žirovnica.

P – 7	Pregled enot, služb in drugih operativnih sestavov društev in drugih nevladnih organizacij, ki sodelujejo pri reševanju
-------	---

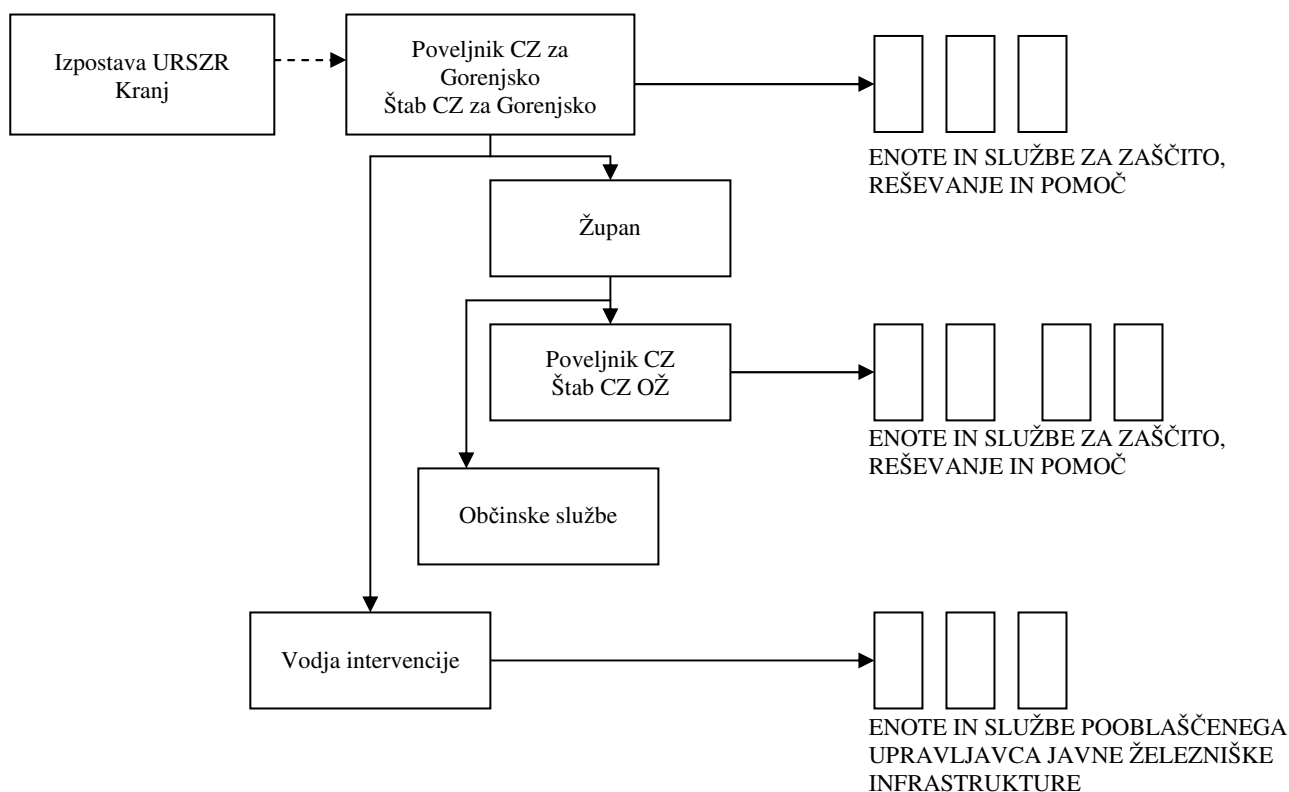
## 7. 2. Operativno vodenje

Dejavnosti za zaščito, reševanje in pomoč v primeru železniške nesreče na območju občine Žirovnica operativno vodi poveljnik Civilne zaščite Občine Žirovnica ali njegov namestnik, ki mu pri

NAČRT ZIR ŽELEZNIŠKA OŽ	30	VERZIJA 1.0.
-------------------------	----	--------------

## OBČINSKI NAČRT ZAŠČITE IN REŠEVANJA OB ŽELEZNIŠKI NESREČI ZA OBČINO ŽIROVNICA

delu strokovno pomaga štab Civilne zaščite Občine Žirovnica, vodje intervencij in vodje reševalnih enot. Poveljnik Civilne zaščite za Gorenjsko spremlja stanje in izvajanje zaščite, reševanja in pomoči na prizadetem območju ter na zahtevo poveljnika Civilne zaščite Občine Žirovnica skladno z načelom postopnosti organizira potrebno pomoč regije v sredstvih za zaščito, reševanje in pomoč.



Slika 7: Shema poteka aktivnosti operativnega vodenja

### P – 3 Seznam članov štaba Civilne zaščite Občine Žirovnica

Intervencijo na kraju nesreče vodi vodja intervencije.

Naloge vodje intervencije ob železniški nesreči so naslednje:

- oceni stanje na kraju nesreče,
- določi lokacijo od kod intervenirajo reševalne enote,
- določi metode in vrstni reševalnih posegov,
- razporedi reševalce na delovna mesta,
- določi mesto za triažo poškodovanih oziroma mesto, od koder reševalna vozila odvažajo poškodovane v zdravstvene ustanove,
- določi mesto, kjer se zbirajo mrtvi,
- zbira potrebe po pomoči (reševalnih vozilih, reševalcih, potrebni opremi in zamenjavi ekip),
- preda dolžnost naslednjemu vodji intervencije.

Po obvestilu o železniški nesreči se poleg javnih reševalnih služb aktivirajo intervencijske enote pooblaščenega upravljavca javne železniške infrastrukture, ki pričnejo z izvajanje zaščite, reševanja in pomoči.

## OBČINSKI NAČRT ZAŠČITE IN REŠEVANJA OB ŽELEZNIŠKI NESREČI ZA OBČINO ŽIROVNICA

- P – 8 Pregled gasilskih enot, ki sodelujejo pri reševanju
- P – 10 Pregled poklicnih in prostovoljnih gasilskih enot
- P – 11 Pregled zdravstvenih domov in zdravstvenih postaj
- P – 12 Pregled služb, podjetij in drugih organizacij pomembnih za izvajanje nalog zaščite, reševanja in pomoči

V kolikor vodja intervencije presodi, da razpoložljive sile ne zadoščajo lahko zaprosi za pomoč poveljnika Civilne zaščite Občine Žirovnica, ki zagotovi potrebno pomoč občine, tako da odredi aktiviranje občinskih sil in sredstev za zaščito, reševanje in pomoč.

V primeru, da Občina Žirovnica ne razpolaga z ustreznimi silami, poveljnik Civilne zaščite Občine Žirovnica za pomoč v silah in sredstvih za zaščito, reševanje in pomoč zaprosi poveljnika Civilne zaščite za Gorenjsko.

Ob železniški nesreči poveljnik Civilne zaščite Občine Žirovnica aktivira Štab Civilne zaščite Občine Žirovnica, ki lahko deluje v operativni sestavi na svojem sedežu.

### P – 3 Seznam članov štaba Civilne zaščite Občine Žirovnica

Štab Civilne zaščite Občine Žirovnica ob železniški nesreči organizira svoje delo na obstoječem sedežu, ki je v prostorih Občine Žirovnica, Breznica 3, 4274 Žirovnica lahko pa tudi neposredno na kraju nesreče. V primeru, da je zaradi poškodovanosti objekta, poškodovanosti komunikacij ali zaradi drugih razlogov onemogočeno delo štaba Civilne zaščite Občine Žirovnica, se preseli na rezervno lokacijo v prostore Osnovne šole Žirovnica, Zabreznica 4, 4274 Žirovnica.

Logistično podporo tem silam, ki obsega zagotavljanje zvez, opreme, materiala, prevoza, informacijske podpore, prehrane, zdravstvenega in drugega varstva, zagotavlja logistični center (če je organiziran) s službo za podporo.

### P – 6 Pregled služb za podporo

Naloga štaba Civilne zaščite Občine Žirovnica je, da v čim krajšem času po nesreči vzpostavi pregled nad stanjem na območju železniške nesreče, oceni predviden razvoj situacije, zagotovi nujno pomoč na prizadetem območju in sprejme vse ukrepe, ki so nujno potrebni za reševanje ljudi ali odpravo posledic nesreče z nevarno snovjo.

Poveljnik Civilne zaščite Občine Žirovnica za operativno izvajanje posameznih nalog določi vodje intervencije, katerim so neposredno podrejene vse sile, ki sodelujejo pri izvajanju teh nalog na terenu.

Posledice nesreče je treba čimprej ustrezno dokumentirati. Prav tako je treba dokumentirati tudi vse odločitve poveljnika Civilne zaščite Občine Žirovnica in drugih organov, za kar je zadolžena ekipa administrativno podporo in druge potrebe štaba Civilne zaščite Občine Žirovnica.

Glede na posledice železniške nesreče z nevarnim blagom, poveljnik Civilne zaščite Občine Žirovnica odredi aktiviranje ustreznih organov in sil za zaščito, reševanje in pomoč.



### **7. 3. Zaščita in reševanje ob železniški nesreči**

Glede na kraj in posebnost reševanja ločimo železniško nesrečo potniškega ali tovornega vlaka:

- na težko dostopnem terenu in ob iztiritvi vlaka v vodo,
- na železniški postaji,
- pri prevozu nevarnih snovi,
- zaradi eksplozije na vlaku.

#### **7.3.1. Železniška nesreča na postaji**

Na območju občine Žirovnica se nahaja ena železniška postaja (Železniška postaja Žirovnica), s katere vstopajo in izstopajo potniki. Različne vrste dejavnosti, ki se izvajajo na območju železniške postaje, lahko botrujejo nastanku nesreče.

Zaradi, praviloma, lažje dostopnosti do mesta nesreče na železniški postaji, je čas prihoda sil za zaščito, reševanje in pomoč krajši, zato so tudi učinkovitejše, lažje je organizirati mesto zdravstvene oskrbe, izdelati načrt urejanja prometa za intervencijska vozila ter zavarovanje območja nesreče.

#### **7.3.2. Železniška nesreča pri prevozu nevarnega blaga**

Ob železniški nesreči pri prevozu nevarnega blaga obstaja nevarnost, da zaradi poškodb na napravah, kjer prevažajo nevarno blago, pride do nenadzorovanega uhajanja ali izlitja snovi v okolje. Zato je treba v tem primeru, še prav posebno pri nalaganju oziroma prečrpavanju nevarnega blaga poostri nadzor pri ravnanju z nevarnimi snovmi. Ta nadzor izvajajo pristojni delavci prevoznika.

P - 31 Pregled nevarnih snovi, ki se prevažajo po železnici na območju občine Žirovnica
---

Pri izlitju nevarnega blaga v okolje že zadostuje nesreča vlaka, ki ima v lokomotivi 3000 do 5000 litrov nafte ali motornik (motorna garnitura-motorna garnitura za posebne namene), ki ima 700 litrov nafte.

Ob železniški nesreči pri prevozu nevarnega blaga pa je prevoznik tisti, ki mora zavarovati, pobrati ali odstraniti nevarno snov na za to določen prostor ali na drug način poskrbeti, da ni več nevarnosti. Če prevoznik tega ne more izvesti, mora poklicati organizacijo, ki je pooblaščen za reševanje nesreč z nevarnimi snovmi, da to stori na njegove stroške.

Ko so ob železniški nesreči zaradi izlitja ali uhajanja nevarnega blaga ogrožena podtalnica, kmetijske, gozdne ali vodne površine, je treba o tem takoj obvestiti Regijski center za obveščanje Kranj na telefonsko številko 112 ali Operativno komunikacijski center Policijske uprave Kranj na telefonsko številko 113, ki o dogodku obvestita pristojne organe in službe na občinskem, regijskem in državnem nivoju.

#### **7.3.3. Železniška nesreče zaradi eksplozije na vlaku**

OBČINSKI NAČRT ZAŠČITE IN REŠEVANJA OB ŽELEZNIŠKI NESREČI ZA OBČINO ŽIROVNICA
--

Da pride do eksplozije na vlaku je največja verjetnost teroristični napad. V vseh drugih primerih pa bi do eksplozije na vlaku prišlo zaradi verižne nesreče.

Kako se postopa v primeru terorističnega napada je opredeljeno v Regijskem načrtu zaščite in reševanja ob uporabi orožij ali sredstev za množično uničenje v teroristične namene oziroma terorističnem napadu s klasičnimi sredstvi za Gorenjsko regijo.

#### **7. 4. Organizacija zvez**

Ob vzpostavljanju telekomunikacijskih zvez med pooblaščenim upravljavcem železniške infrastrukture in strukturami zaščite in reševanja se poleg javnega telefonskega omrežja uporablja tudi radijsko omrežje ZARE.

Radijske zveze v sistemu zaščite in reševanja še posebej pridejo do izraza v vseh neobičajnih razmerah, ko naročniki javnega telefonskega omrežja zasedejo vse razpoložljive zmogljivosti, in pride celo do kratkotrajnega izpada samega omrežja, ki ne zmore več tako močno povečanega prometa. V takem primeru nastopi potreba v Regijskem centru za obveščanje Kranj po dodatnih obhodnih poteh, ki jih lahko ponudijo radijska omrežja.

Pri vodenju intervencij in reševalnih akcij zaščite, reševanja in pomoči, sile za zaščito, reševanje in pomoč, uporabljajo sistem radijskih zvez zaščite in reševanja.

#### **Sistemi radijskih zvez**

Pri prenosu podatkov in komuniciranju se lahko uporablja vsa razpoložljiva telekomunikacijska in informacijska infrastruktura, ki temelji na različnih medsebojno povezanih omrežjih. Prenos podatkov in komuniciranje med organi vodenja, reševalnimi službami in drugimi izvajalci zaščite, reševanja in pomoči poteka po:

- telefaksu,
- elektronski pošti,
- radijskih zvezah (ZARE),
- mobilnih telefonih,
- stacionarnih telefonih,
- internetu.

P – 24 Imenik uporabnikov telefonskih zvez, radijskih postaj, pozivnikov ter elektronske pošte na področju zaščite in reševanja
---

Pri operativnem vodenju dejavnosti za zaščito, reševanje in pomoč se uporabljata sistem radijskih zvez zaščite in reševanja (ZARE), ki ima podsistem radijskih zvez in podsistem osebne klica. Sistem zvez ZARE se obvezno uporablja pri vodenju intervencij ter drugih zaščitnih in reševalnih akcijah, ter je namenjen vsem izvajalcem nalog v okviru sistema zaščite in reševanja (uporabljajo ga pripadniki enot in služb civilne zaščite, gasilci, gorski reševalci, jamarji, potapljači, kinologi idr.). Telekomunikacijsko središče sistema ZARE je na Gorenjskem v Regijskem centru za obveščanje Kranj. Prek njega se zagotavlja povezovanje uporabnikov v javne in zasebne funkcionalne telekomunikacijske sisteme.

Sistem radijskih zvez ZARE je koncipiran tako, da je možno uporabiti določeno število semiduplexnih kanalov (število je določeno s številom repetitorjev, ki so dosegljivi vsem R/p – ročne, mobilne, stacionarne na območju regije) in celoten nabor simpleksnih kanalov, ki si na

OBČINSKI NAČRT ZAŠČITE IN REŠEVANJA OB ŽELEZNIŠKI NESREČI ZA OBČINO ŽIROVNICA
--

razpolago v celotnem sistemu. Omejitve obstajajo zaradi konfiguracije terena, tehničnih lastnosti radijskih zvez in zasedenosti kanalov. Regijski center za obveščanje Kranj ureja in usklajuje zveze ter posameznim reševalnim službam določa delovne (simpleksne) kanale.

Ob omejeni uporabi sistema zvez ZARE zaradi razgibane konfiguracije terena je možno postaviti praviloma v treh urah mobilni repetitor na določeno lokacijo. Regijski center za obveščanje Kranj posreduje Centru za obveščanje Republike Slovenije zahtevo za namestitev mobilnega repetitorja na določeno lokacijo. Za namestitev mobilnega repetitorja je pristojna Uprava Republike Slovenije za zaščito in reševanje.

Na naseljenem območju občine Žirovnica je kakovost zvez ZARE zelo dobra, prav tako pa ni področja, kjer ne bi bilo signala.

Radijske zveze sistema ZARE se uporabljajo v skladu z Načrtom zagotavljanja zvez ob nesreči.

P – 24	Imenik uporabnikov telefonskih zvez, radijskih postaj, pozivnikov ter elektronske pošte na področju zaščite in reševanja
D - 5	Načrt zagotavljanja zvez ob nesreči

Ob naravni ali drugi nesreči pristojni poveljnik civilne zaščite ali vodja intervencije zagotavlja operaterjem sistema javne stacionarne in mobilne telefonije dostope do komunikacijskih objektov, ki so v okvari na območju nesreče (intervencije), do odprave napak in ponovne vzpostavitve delovanja.

## **8. UKREPI IN NALOGE ZAŠČITE, REŠEVANJA IN POMOČI**

Pri izvajanju ukrepov in nalog zaščite, reševanja in pomoči je glavna vloga Občine Žirovnica pri nesreči manjšega obsega na nudenju pomoči upravljavcu železniške ali cestne infrastrukture oz. prevozniku z materialnimi sredstvi, s katerimi ne razpolaga na terenu in pomoč pri zavarovanju območja, zagotavljanju dostopnosti ipd. Pri tem sodeluje z regijo in upravljavcem železniške infrastrukture ter prevoznikom.

Pri nesreči večjega obsega pa organi Občine Žirovnica izvajajo aktivnosti v skladu z navodili vodja intervencije ter v skladu s svojimi pristojnostmi.

V kolikor Občina Žirovnica s svojimi silami in sredstvi ne zmore izvesti zaščitnih ukrepov, zaprosi za pomoč regijo.

### **8. 1. Ukrepi zaščite, reševanja in pomoči**

Ob železniški nesreči se od zaščitnih ukrepov izvajajo predvsem naslednji:

- radiološka, kemična in biološka zaščita,
- evakuacija,
- sprejem in oskrba ogroženih prebivalcev.

#### **8.1.1. Radiološka, kemična in biološka zaščita**

Ob železniški nesreči pri prevozu nevarnega blaga obstaja velika nevarnost, da zaradi poškodb na železniški infrastrukturi ali tehničnih vzrokov, pride do nenadzorovanega uhajanja nevarnega blaga v okolje (zemlja in zrak). V takih primerih so poleg življenj potnikov in strokovnega osebja ogrožena tudi življenja ljudi, ki živijo ob progi na območju nesreče.

P - 31 Pregled nevarnih snovi, ki se prevažajo po železnici na območju občine Žirovnica

Regijski center za obveščanje Kranj na telefonsko številko 112 sprejme obvestilo o železniški nesreči z nevarnim blagom s strani:

- Operativno komunikacijskega centra Policijske uprave Kranj,
- prevoznika oziroma povzročitelja,
- upravljavca železniške infrastrukture,
- vsakogar, ki opazi izlitje oziroma je o njem obveščen,
- opazovalnih in nadzornih služb.

Po prejemu obvestila o izlitju nevarnega blaga Regijski center za obveščanje aktivira Gasilsko reševalno službo Jesenice in strokovnjake za nevarne snovi.

Vodja intervencijske gasilske enote po prihodu na kraj nesreče sporoči v Regijski center za obveščanje Kranj kakšen je obseg nesreče in glede na obseg nesreče lahko zahteva aktiviranje dodatnih sil za zaščito, reševanje in pomoč (npr. dodatne gasilske enote, MEEL, ELME, ...).

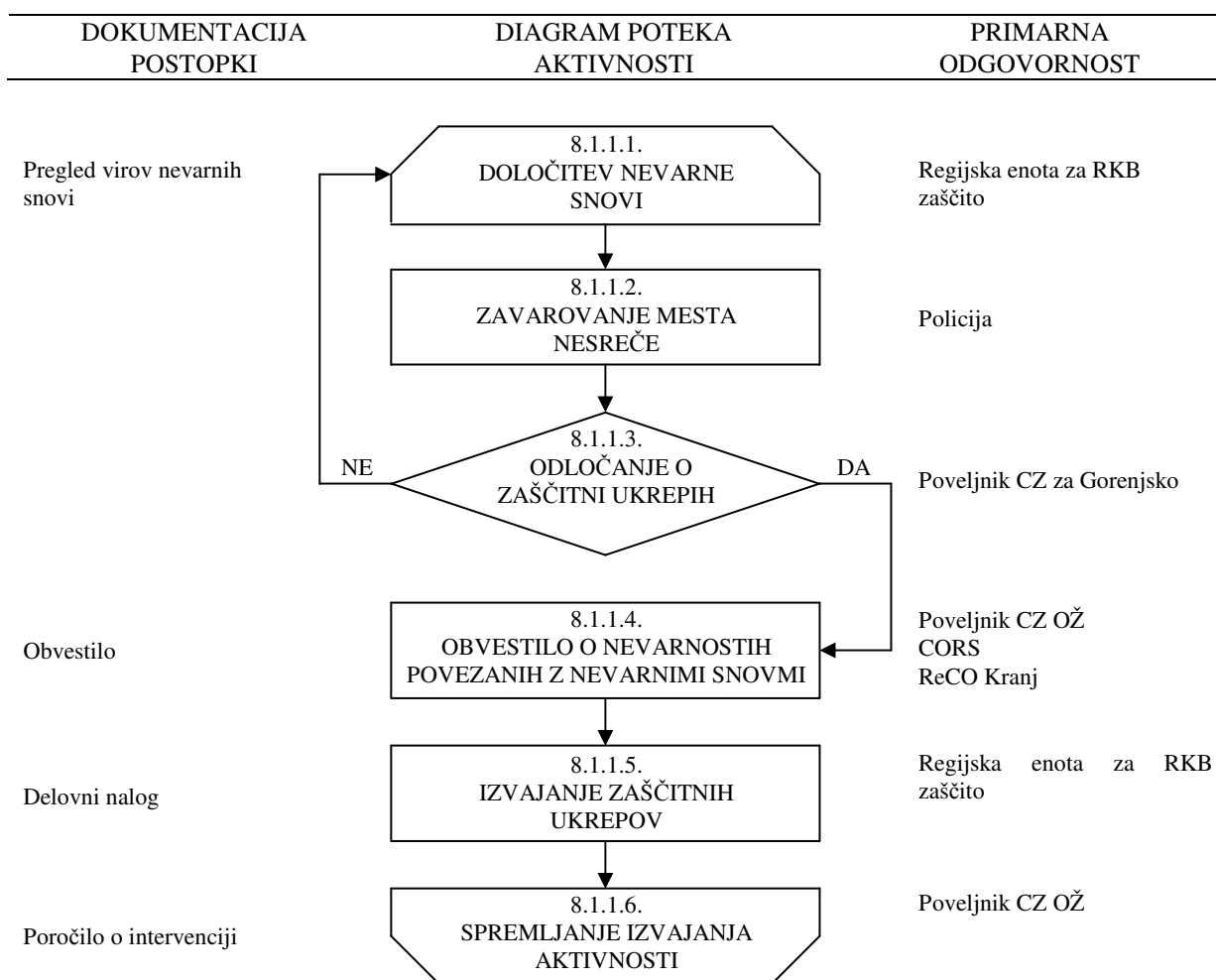
**OBČINSKI NAČRT ZAŠČITE IN REŠEVANJA OB ŽELEZNIŠKI NESREČI ZA OBČINO ŽIROVNICA**

Obveščanje pristojnih organov, ogroženih prebivalcev in širše javnosti bo potekalo tako kot je razdelano v poglavju 5.2. *Obveščanje in informiranje pristojnih organov* tega načrta.

V sanacijo posledic se poleg organizacije, kjer je prišlo do nesreče z nevarnim blagom vključijo javne službe, inštituti in pooblaščenca organizacije, ki imajo ustrezne laboratorije za preiskave in analize ter ostale službe in organizacije, ki so usposobljene in imajo ustrezno zaščitno in reševalno opremo.

Za usklajevanje in izvajanje zaščitnih ukrepov ob železniški nesreči z nevarnim blagom je odgovoren poveljnik Civilne zaščite Občine Žirovnica v sodelovanju z Izpostavo Upravo za zaščito in reševanje Kranj.

**P – 3 Seznam članov štaba Civilne zaščite Občine Žirovnica**



Slika 8: Shema poteka radiološke, kemijske in biološke zaščite

Za izvajanje zaščitnih ukrepov z nevarno snovjo Občina Žirovnica nima opremljene enote za dekontaminacijo, zato pri izvajanju v okviru zmožnosti sodelujejo GARS Jesenice, PGD Zabreznica in PGD Smokuč, v vsakem primeru pa je potrebno takoj zaprositi za pomoč regijsko enoto za radiološko, kemično in biološko zaščito – oddelek za izvidovanje.

## OBČINSKI NAČRT ZAŠČITE IN REŠEVANJA OB ŽELEZNIŠKI NESREČI ZA OBČINO ŽIROVNICA

Regijska enota za radiološko, kemično in biološko zaščito opravlja naslednje naloge:

- izvidovanje nevarnih snovi (detekcijo, identifikacijo, dozimetrijo in enostavnejše analize),
- ugotavljanje in označevanje meje kontaminiranega območja,
- vzorčevanje za analize in preiskave,
- uresničevanje, usklajevanje in izvajanje zaščitnih ukrepov,
- dekontaminacijo okolja in udeležencev nesreče ter ugotavljanje uspešnost dekontaminacije.

Za zahtevnejše laboratorijske preiskave in analize, ko regijska enota za radiološko, kemično in biološko zaščito ni dovolj strokovno usposobljena in ne razpolaga z ustrežno opremo se aktivira ekološki laboratorij z mobilno ekipo pri Inštitutu Jožef Stefan. Analize, ki jih na terenu ni mogoče opravljati, izvajajo po potrebi pooblaščen organizacije, ki so opremljene z laboratoriji za najzahtevnejše kemične, biološke in radiološke preiskave.

Ob nesreči, ko so zaradi uhajanja nevarnega blaga ogrožene podtalnica, kmetijske, gozdne ali vodne površine, je treba o tem obvestiti tudi pristojne inšpekcijske službe.

Vsi pripadniki sil, ki intervenirajo na ogroženem območju morajo imeti zagotovljeno osebno zaščitno opremo in biti ustrezno opremljeni.

### 8.1.2. Evakuacija

Če bi ob železniški nesreči pri prevozu nevarnih snovi v naseljenem območju prišlo do požara ali bi nevarne snovi začele nenadzorovano uhajati v okolje in zaradi škodljivih lastnosti ogrozati življenje in zdravje ljudi in živali, bi bilo treba izvesti evakuacijo.

Pričakovati je, da bi bilo onesnaženje prizadetih območij kratkotrajno, zato se izvede le začasni umik iz ogroženih območij.

Na prizadetem območju je potrebno poskrbeti tudi za nastanitvene zmogljivosti (hleve) in preskrbo za živino, načeloma čim bližje domov lastnikov.

Evakuacijo ogroženih in prizadetih prebivalcev odredi poveljnik Civilne zaščite Občine Žirovnica, ki sprejme sklep o evakuaciji. Evakuacijo izvajajo policisti Policijske postaje Jesenice in gasilci prostovoljne gasilskih društev Smokuč in Zabreznica, pri evakuaciji živali pa jim pomagajo veterinarji.

P - 26	Pregled začasnih zbirališč prebivalcev ob umiku iz zgradbe
P - 27	Pregled objektov, kjer je možna začasna nastanitev ogroženega prebivalstva in njihovih zmogljivosti
P - 28	Pregled lokacij zasilnih prebivališč
P - 29	Pregled veterinarskih organizacij

Za evakuacijo ljudi in živali je odgovoren štab Civilne zaščite Občine Žirovnica. V primeru potrebne evakuacije pa se prebivalci zberejo na začasnih zbirališčih, ki so navedene v prilogi *P – 26*. Na teh začasnih zbirališčih poteka evidentiranje ogroženih in prizadetih prebivalcev, ki ga izvaja služba za podporo ob pomoči občinske uprave Občine Žirovnica in predstavnikov vaških odborov.

## OBČINSKI NAČRT ZAŠČITE IN REŠEVANJA OB ŽELEZNIŠKI NESREČI ZA OBČINO ŽIROVNICA

Z začasnih zbirališč poteka razporejanje ogroženih prebivalcev v nastanitvene enote, ki ga izvajajo služba za podporo, občinska uprava Občine Žirovnica in Center za socialno delo Jesenice, ob pomoči vaških odborov. Ogrožene prebivalce se evakuira v zaprte, urejene in pokrite prostore, kot so telovadnice, večji kulturni objekti in objekti s prenočitvenimi kapacitetami. Seznam teh objektov se nahaja v prilogi *P – 27*. Ko poveljnik Civilne zaščite Občine Žirovnica oceni, da kapacitete zaprtih prostorov niso zadostne ali iz kakršnih koli drugih razlogov niso primerne za evakuacijsko sprejemališče, odredi postavitev šotorov na primernih zunanjih površinah, ki so navedene v prilogi *P – 28*.

Postopek sprejema, nastanitve in oskrbe ogroženih prebivalcev, za katerega je zadolžen vodja nastanitvene enote, se izvaja v skladu s poglavjem *8.1.3. Sprejem in oskrba ogroženih prebivalcev* tega načrta in *Načrtom organizacije in delovanja nastanitvene enote*, ki se nahaja v skupnem dodatku *D – 6*.

P – 3	Seznam članov štaba Civilne zaščite Občine Žirovnica
P – 6	Seznam služb za podporo
P - 18	Seznam predstavnikov vaških odborov
P - 26	Pregled začasnih zbirališč prebivalcev ob umiku iz zgradbe
P - 27	Pregled objektov, kjer je možna začasna nastanitev ogroženega prebivalstva in njihovih zmogljivosti
P - 28	Pregled lokacij zasilnih prebivališč
P - 29	Pregled veterinarskih organizacij
D - 6	Načrt organizacije in delovanja nastanitvene enote

### 8.1.3. Sprejem in oskrba ogroženih prebivalcev

Za sprejem in oskrbo prebivalcev, ki so se začasno umaknili iz ogroženega območja poskrbi občina, ki izvaja začasni umik (evakuacijo).

Naloge na tem področju opravljajo službe civilne zaščite za podporo, gospodarske družbe, organizacije, ki razpolagajo z zadostnimi prehrabnimi in nastanitvenimi zmogljivostmi in so navedene v prilogah *P – 30* in *P – 27*, skavtski steg Pod svobodnim soncem Breznica 1, Območno združenje Rdečega križa Jesenice, Župnijska Karitas Breznica, Center za socialno delo Jesenice ter občani v okviru soseske pomoči.

P - 9	Pregled humanitarnih organizacij v Občini Žirovnica s podatki o vodilnih osebah teh organizacij
P – 27	Pregled objektov, kjer je možna začasna nastanitev ogroženih prebivalcev in njihove zmogljivosti
P – 30	Pregled objektov javne prehrane in njihovih zmogljivosti

Sprejem in oskrba ogroženih in prizadetih prebivalcev obsega:

- urejanje sprejemališč za evakuirane osebe,
- urejanje začasnih prebivališč (če je le mogoče prebivalce namestimo v zidane objekte oziroma bivalnike, v nujnih primerih pa v šotore),
- nastanitev prebivalcev (v turistične in druge počitniške zmogljivosti),
- oskrba z najnujnejšimi življenjskimi potrebščinami ter
- zbiranje in razdeljevanje humanitarne pomoči.

## OBČINSKI NAČRT ZAŠČITE IN REŠEVANJA OB ŽELEZNIŠKI NESREČI ZA OBČINO ŽIROVNICA

Nastanitev evakuiranih prebivalcev z ogroženih območij občine Žirovnica je možna na neogroženih območjih v zaledju občine Žirovnice in se izvaja po načrtih Občine Žirovnica.

Nastanitev se izvede v primerne objekte, kjer so zagotovljeni osnovni pogoji za življenje (ogrevanje, voda, elektrika, sanitarije). V ta namen se običajno uporabljajo športni objekti (dvorane), telovadnice, počitniške zmogljivosti izven sezone in drugi za to primerni objekti.

P - 26	Pregled začasnih zbirališč prebivalcev ob umiku iz zgradbe
P - 27	Pregled objektov, kjer je možna začasna nastanitev ogroženega prebivalstva in njihovih zmogljivosti
P - 28	Pregled lokacij zasilnih prebivališč
P - 30	Pregled objektov javne prehrane in njihovih zmogljivosti

V kolikor kapacitete Občine Žirovnica ne zadoščajo, se Občina Žirovnica poveže s sosednjimi občinami oziroma zaprosi za pomoč štab Civilne zaščite za Gorenjsko.

Podatke o ogroženih in prizadetih prebivalcih zbirajo poveljnik Civilne zaščite Občine Žirovnica, služba za podporo Civilne zaščite Občine Žirovnica in občinska uprava Občine Žirovnica ob pomoči predstavnikov vaških odborov. Poveljnik Civilne zaščite Občine Žirovnica v sodelovanju s predstavniki vaških odborov tudi odloča o nastanitvenih zmogljivostih.

Za postavitev začasnih bivališč v skladu z zakonodajo Občine Žirovnica ni potrebno pridobiti nobenih dovoljenj.

Za oskrbo in nastanitev enot, ki poteka v skladu z *Načrtom organizacije in delovanja nastanitvene enote*, ki se nahaja v skupnem dodatku *D – 6*, je odgovoren vodja posamezne nastanitvene enote, ki po potrebi vključi ostale enote in društva, ki opravljajo naloge na tem področju (ekipa za oskrbo, Karitas, rdeči križ, skavti, Center za socialno delo).

Humanitarna pomoč se zbira v logističnem centru, od koder se organizira njeno razdeljevanje ogroženim prebivalcem. Pri tem sodelujejo ekipa za oskrbo, Župnijska Karitas Breznica, Območno združenje Rdečega križa Jesenice, skavtski steg Pod svobodnim soncem Breznica 1 in Center za socialno delo Jesenice v sodelovanju s predstavniki vaških odborov. Preskrbo z življenjskimi potrebščinami spremljata občinska uprava Občine Žirovnica in poveljnik Civilne zaščite Občine Žirovnica v sodelovanju s predstavniki vaških odborov.

### **8. 2. Naloge zaščite, reševanja in pomoči**

Ob železniški nesreči se bodo v občini Žirovnica izvajale naslednje naloge zaščite, reševanja in pomoči:

- gašenje in reševanje,
- tehnično reševanje in
- nujna medicinska pomoč z identifikacijo mrtvih in psihološko pomočjo.

#### **8. 2. 1. Gašenje in reševanje**



OBČINSKI NAČRT ZAŠČITE IN REŠEVANJA OB ŽELEZNIŠKI NESREČI ZA OBČINO ŽIROVNICA
--

Postopke, potek aktivnosti in pristojnosti v primeru požarov so opredeljene v operativnem gasilskem načrtu, katerega sestavni del je načrt obveščanja in aktiviranja gasilskih enot v občini Žirovnica. Gašenje in reševanje ob požarih ter eksplozijah obsega:

- preprečevanje nastanka požarov,
- preprečevanje nastanka eksplozije pline in drugih eksplozivnih snovi,
- gašenje požarov in
- reševanje ob požarih in eksplozijah.

Naloge gašenja in reševanja ob železniški nesreči izvajajo GARS Jesenice, prostovoljni gasilski enoti PGD Zabreznica ter PGD Smokuč, Gorska reševalna služba Radovljica in potapljači Podvodne reševalne postaje Bled.

Gasilske enote sodelujejo tudi pri izvajanju drugih nalog zaščite, reševanja in pomoči, še posebej pri izvajanju nalog zaščite, reševanja in pomoči ob nesrečah z nevarnim blagom, ter pri oskrbi s pitno in sanitarno vodo.

V primeru prometnih nesreč v občini Žirovnica se najprej aktivira Gasilsko reševalna služba Jesenice, po potrebi pa se naknadno aktivirata prostovoljno gasilsko društvo Zabreznica in prostovoljno gasilsko društvo Smokuč. V primeru nesreče z nevarnim blagom na območju občine Žirovnica Regijski center za obveščanje Kranj najprej aktivira Gasilsko reševalno službo Jesenice in prostovoljno gasilsko društvo Zabreznica, po potrebi pa naknadno tudi prostovoljno gasilsko društvo Smokuč. Za oskrbo s pitno in sanitetno vodo na območju občine Žirovnica skrbita prostovoljno gasilsko društvo Zabreznica in Gasilsko reševalno služba Jesenice, kontrolo pitne vode pa opravlja Jeko-in Jesenice.

P – 8	Pregled gasilskih enot, ki sodelujejo pri reševanju
P – 10	Pregled prostovoljnih in poklicnih gasilskih enot
P - 36	Pregled cistern za prevoz vode

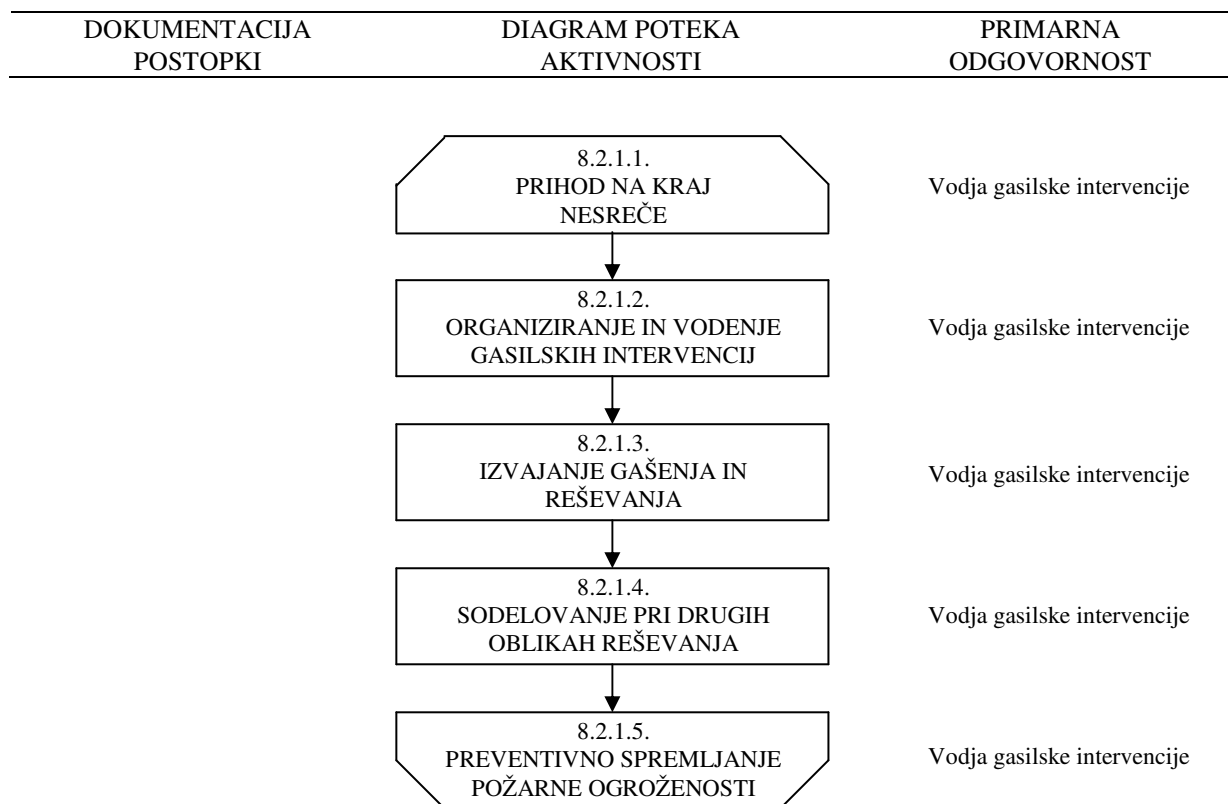
Za gašenje in reševanje na težko dostopnem terenu se lahko sile in sredstva do kraja nesreče prepeljejo po nepoškodovanem železniškem tiru. Preusmeritev prometa v ta namen izvaja in nadzoruje upravljavec javne železniške infrastrukture. Sile in sredstva za reševanje se lahko do kraja nesreče prepeljejo tudi s helikopterjem Policije ali Slovenske vojske.

Pri reševanju iz težko dostopnih predelov in iz vode sodelujejo:

- Jamarska reševalna služba Kranj,
- Postaja Gorske reševalne službe Radovljica,
- Potapljaška reševalna služba Slovenije, Postaja Bled.

Aktiviranje omenjenih enot izvaja Regijski center za obveščanje Kranj. Vso koordinacijo aktivnosti in reševanja se izvaja na nivoju regije.

**OBČINSKI NAČRT ZAŠČITE IN REŠEVANJA OB ŽELEZNIŠKI NESREČI ZA OBČINO ŽIROVNICA**



Slika 9: Shema gašenja ob železniški nesreči

### 8.2.2 Tehnično reševanje

Tehnično reševanje ob železniški nesreči zajema:

- odkrivanje ponesrečenih v razbitinah,
- reševanje ljudi in materialnih dobrin iz razbitin, vode, težko dostopnih predelov, predorov, mostov, viaduktov,
- premoščanje vodnih in drugih ovir,
- zavarovanje poti in prehodov na težko dostopnih terenih,
- izvajanje drugih nalog.

Naloge tehničnega reševanja ob železniški nesreči na območju občine Žirovnica izvajajo usposobljeni gasilci prostovoljnih gasilskih društev Zabreznica in Smokuč, ekipa za prevoz Civilne zaščite Občine Žirovnica, Gasilsko reševalna služba Jesenice, Gorsko reševalna služba Radovljica, letalski enoti Policije in Slovenske vojske, potapljači Podvodne reševalne postaje Bled ter gradbena podjetja z ustrežno mehanizacijo, ki so navedena v prilogi *P – 35*. Pri izvajanju teh nalog sodelujejo tudi druge enote Slovenske vojske.

V primeru, da je potrebno tudi reševanja na vodi oziroma iz vode se vključijo regijske sile za reševanje na vodi in iz vode.

OBČINSKI NAČRT ZAŠČITE IN REŠEVANJA OB ŽELEZNIŠKI NESREČI ZA OBČINO ŽIROVNICA
--

- |         |   |
|---------|---|
| P – 8   | Pregled gasilskih enot, ki sodelujejo pri reševanju   |
| P - 35  | Pregled večjih gradbenih organizacij                  |
| P – 601 | Pregled regijskih sil za reševanje na vodi in iz vode |

Aktiviranje omenjenih enot izvaja Regijski center za obveščanje Kranj. Vso koordinacijo aktivnosti in reševanja se izvaja na nivoju regije.

Ob železniški nesreči na težko dostopnem terenu, v predoru, na viaduktu se prevoz potrebne opreme in enot za tehnično reševanje organizira po železniških tirih, ki ga omogočata pooblaščen upravljavec železniške infrastrukture in prevoznik. Uporabijo se lahko tudi helikopterji Policije in Slovenske vojske.

Sile in sredstva se lahko do kraja nesreče prepeljejo po nepoškodovanem železniškem tiru. Preusmeritev prometa v ta namen izvaja in nadzoruje upravljavec javne železniške infrastrukture.

Za prevoz potrebne opreme in enot za reševanje se ob železniški nesreči na mesto nesreče, če je dostop z obeh strani onemogočen, uporabijo helikopterji Slovenske vojske in Policije. Reševanje s helikopterji se izvaja skladno z Načrtom sodelovanja helikopterjev Slovenske vojske in Policije pri izvajanju zaščite in reševanja.

### 8.2.3. Nujna medicinska pomoč

V okviru nujne medicinske pomoči se ob železniški nesreči izvajajo le najnujnejši ukrepi za ohranitev življenja in varovanja zdravja ljudi na prizadetem območju. To so predvsem naslednji ukrepi:

- nudenje prve (laične) pomoči, ki jo dajejo ekipe prve pomoči civilne zaščite,
- nujna zdravstvena pomoč, ki jo daje medicinsko osebje bodisi na terenu ali v ustreznih zdravstvenih ustanovah,
- nujna specialistična zdravniška pomoč, ki jo zagotavljajo splošne in specialistične bolnišnice in
- identifikacija mrtvih

- |        |   |
|--------|---|
| P – 11 | Pregled zdravstvenih domov in zdravstvenih postaj |
| P – 32 | Pregled splošnih in specialističnih bolnišnic     |

Ekipa za prvo pomoč Civilne zaščite Občine Žirovnica se aktivira, kadar zaradi velikega števila poškodovanih v železniški nesreči pomoč rednih zdravstvenih služb ni zadostna. Sodelujejo pri nudenju prve pomoči in evakuaciji poškodovancev z mesta nesreče.

Občina Žirovnica ima eno ekipo Civilne zaščite za prvo pomoč, ki šteje 6 članov. Za nudenje prve pomoči ob naravnih in drugih nesrečah pa je usposobljenih tudi nekaj gasilcev PGD Zabreznica in PGD Smokuč.

Če se je nesreča zgodila na težje dostopnem terenu, pomagajo gasilci in druge enote za zaščito, reševanje in pomoč, prenesti poškodovanca do mesta za zdravstveno oskrbo (MZO), ki naj bo na območju od koder je možen helikopterski prevoz.

Delovanje zdravstvene službe ob naravnih in drugih nesrečah je urejeno s predpisi Ministrstva za zdravje o delu zdravstvene službe ob naravnih in drugih nesrečah.

OBČINSKI NAČRT ZAŠČITE IN REŠEVANJA OB ŽELEZNIŠKI NESREČI ZA OBČINO ŽIROVNICA
--

Ob prijavi poškodb oziroma bolezni na terenu (obvestila posredujejo poškodovani ali oboleli sami, njihovi svojci in reševalci) se aktivira služba nujne medicinske pomoči pri Zdravstvenem domu Jesenice. V primeru, da gre za večje število poškodovanih in obolelih, pa se aktivira tudi ekipa Civilne zaščite Občine Žirovnica za prvo pomoč. V primeru manjšega števila poškodovanih in obolelih, ko je aktivirana le služba nujne medicinske pomoči, obvestila o ljudeh, ki potrebujejo nujno medicinsko pomoč sprejema Regijski center za obveščanje Kranj. Kadar pa je poškodovanih oziroma obolelih večje število ljudi pa štab Civilne zaščite Občine Žirovnica in občinska uprava Občine Žirovnica, v sodelovanju s predstavniki vaških odborov, zbirata podatke o številu poškodovanih in obolelih.

Ekipa za prvo pomoč Civilne zaščite Občine Žirovnica in reševalci nujne medicinske pomoči na terenu nudijo ponesrečencem oziroma obolelim prvo (laično) pomoč in jih po potrebi napotijo v Zdravstveno postajo Selo pri Žirovnici, v primeru večjega števila poškodovanih pa tudi v Zdravstveni dom Jesenice.

V zdravstveni postaji oziroma zdravstvenem domu se izvedeta zdravniški pregled oziroma prva zdravniška pomoč in morebitna triaža. Po potrebi se poškodovane in obolele napoti na specialistični pregled, oskrbo in nadaljnje zdravljenje v Splošno bolnišnico Jesenice.

Izvajanje higienskih in protiepidemičnih ukrepov poteka v skladu s priporočili Inštituta za varovanje zdravja ter Zavoda za zdravstveno varstvo Kranj in pod nadzorom Zdravstvenega inšpektorata Republike Slovenije, Območne enote Kranj. Za obveščanje prebivalcev o izvajanju teh ukrepov sta odgovorna štab Civilne zaščite Občine Žirovnica in občinska uprava Občine Žirovnica, ki predhodno izdelata *Navodilo prebivalcem za preprečevanje epidemij*, ki se nahaja v skupnem dodatku D – 8. Za izvajanje higienskih in protiepidemičnih ukrepov so odgovorni prebivalci sami ob pomoči ekipe za prvo pomoč Civilne zaščite Občine Žirovnica.

Oskrbo z zdravili na terenu izvaja ekipa za prvo pomoč Civilne zaščite Občine Žirovnica v sodelovanju z Gorenjskimi lekarnami, Zdravstveno postajo Selo pri Žirovnici. Pri oskrbi s sanitetnim materialom pa sodeluje tudi ekipa Civilne zaščite Občine Žirovnica za oskrbo.

P – 2	Seznam delavcev občinske uprave Občine Žirovnica
P – 3	Seznam članov štaba Civilne zaščite Občine Žirovnica
P – 4	Seznam občinskih sil za zaščito, reševanje in pomoč
P – 11	Pregled zdravstvenih domov in zdravstvenih postaj
P – 32	Pregled splošnih in specialističnih bolnišnic
D – 8	Navodilo prebivalcem o ukrepih za preprečevanje epidemije

### 8.2.3.1. Identifikacija mrtvih

Pri železniški nesreči manjšega obsega, ko je ena ali več oseb izgubilo življenje in so trupla razpoznavna, opravljajo identifikacijo mrtvih redne službe, kot so zdravstvo in policija. Na območju občine Žirovnica te naloge opravljata Policijska postaja Jesenice in Zdravstvena postaja Selo pri Žirovnici oziroma Zdravstveni dom Jesenice.

Pri železniški nesreči večjega obsega, ko je več deset mrtvih in so trupla neprepoznavna bi poleg rednih služb, ki opravljajo identifikacijo mrtvih bilo potrebno aktivirati še enote za identifikacijo mrtvih pri Inštitutu za sodno medicino pri Medicinski fakulteti. Za pomoč enote za identifikacijo

OBČINSKI NAČRT ZAŠČITE IN REŠEVANJA OB ŽELEZNIŠKI NESREČI ZA OBČINO ŽIROVNICA
--

mrtvih pri Inštitutu za sodno medicino zaprosi poveljnik Civilne zaščite Občine Žirovnica preko Regijskega centra za obveščanje Kranj.

Identifikacija mrtvih obsega:

- zbiranje in prevoz trupel ponesrečenih,
- zbiranje podatkov o pogrešanih,
- identifikacijo trupel,
- obveščanje svojcev,
- obveščanje javnosti.

Zbiranje trupel opravljajo reševalna enote in pogrebne službe, ki so določene v prilogi *P – 33*. Pred prevozom je potrebno vsa trupla in njihovo lastnino evidentirati.

P - 33    Pregled pogrebnih služb
-----------------------------------

Ko so žrtve identificirane se o smrti obvesti svojce in sproti javnost obvešča o številu smrtnih žrtev.

Glede na število poškodovanih mrtvih ob železniški nesreči in proste kapacitete na pokopališču na Breznici v občini Žirovnica ni potrebno predvideti dodatnih lokacij za pokop mrtvih v primeru železniške nesreče.

### 8.2.5. Psihološka pomoč

Preživelim po železniški nesreči in svojcem žrtev železniške nesreče se zaradi psihične prizadetosti (strah ipd.) organizira psihološka pomoč. Psihološko pomoč dajejo različni strokovnjaki (psihologi, terapevti, duhovniki in drugi).

D - 9    Navodilo za izvajanje psihološke pomoči
--

Psihološko pomoč organizira Občina Žirovnica v sodelovanju s strokovnimi službami zdravstva (Zdravstveni dom Jesenice ter splošne in specialistične bolnišnice, ki so navedene v skupni prilogi *P – 32*), Centra za socialno delo Jesenice in Območnega združenja Rdečega križa Jesenice. Pri nudenju psihološke pomoči sodeluje tudi ekipa Civilne zaščite Občine Žirovnica za psihološko pomoč in druge humanitarne organizacije ki delujejo v občini Žirovnica (župnijska Karitas, skavti). Za pomoč prebivalcem se lahko vnaprej pripravijo zgibanke prve psihološke pomoči preživelim v nesreči, z napotki, kako naj si pomagajo in kje dobijo strokovno pomoč, če jo potrebujejo. Zgibanke se preživelim delijo ob nesreči. Psihološka pomoč bo prebivalcem dostopna na terenu in v prostorih:

- Občine Žirovnica, Breznica 3, 4274 Žirovnica;
- Centra za socialno delo Jesenice, Cesta železarjev 4a, 4270 Jesenice in
- Območnega združenja Rdečega križa Jesenice, Cesta maršala Tita 78a, 4270 Jesenice.

P - 4    Seznam občinski sil za zaščito, reševanje in pomoč
---

P - 9    Pregled humanitarnih organizacij občini Žirovnica s podatki o vodilnih osebah teh organizacij
--

OBČINSKI NAČRT ZAŠČITE IN REŠEVANJA OB ŽELEZNIŠKI NESREČI ZA OBČINO ŽIROVNICA
--

- |        |   |
|--------|---|
| P - 11 | Pregled zdravstvenih domov in zdravstvenih postaj |
| P - 32 | Pregled splošnih in specialističnih bolnišnic     |

Ob železniški nesreči, v kateri se je večje število ljudi poškodovalo ali izgubilo življenje, je potrebno zagotoviti tudi duhovno pomoč, ki jo nudijo predstavniki verskih skupnosti, odvisno od verskega prepričanja ljudi, udeleženih v nesreči, in drugih nevladnih organizacij, ki lahko svojo pomoč prizadetim nudijo z različnimi oblikami organiziranih dejavnosti, s katerimi pomagajo ljudem v njihovih najrazličnejših stiskah in potrebah. V občini Žirovnica bodo duhovno pomoč nudili predstavniki rimskokatoliške cerkve, natančneje duhovniki v Župnijskem uradu Breznica. Duhovna pomoč bo prebivalcem nudena na terenu in v prostorih Župnijskega urada Breznica, Breznica 9, 4274 Žirovnica.

## **9. OSEBNA IN VZAJEMNA ZAŠČITA**

Osebna in vzajemna zaščita obsega vse ukrepe, ki jih preživeli potniki in ogroženi prebivalci izvajajo za preprečevanje in ublažitev posledic železniške nesreče za njihovo zdravje in življenje ter varnost njihovega imetja.

Z ukrepi, ki jih morajo izvesti potniki ob železniški nesreči za zavarovanje svojih življenj in imetja (požar na vlaku, nevarnost naleta vlaka in podobno) je dolžan potnike seznaniti prevoznik.

Železnica ima na postajah in na vlakih predpisano opremo za osebno in vzajemno zaščito. Na postajah in vlakih so torbice prve pomoči, na postajah pa so še po ena nosila in garnitura orodja za reševanje.

Na vlakih in postajah so tudi ustrezna gasilska sredstva.

Železniško osebje je usposobljeno, da na postajah in vlakih izvaja osebno in vzajemno zaščito. Na potniških vlakih osebje vlaka zagotavlja, v primeru nesreče tudi evakuacijo in umik potnikov na varno.

Kadar so ogrožena življenja ljudi na območju občine Žirovnica, skrbi za organiziranje osebne in vzajemne zaščite, Občine Žirovnica. V primeru železniške nesreče večjega obsega, kjer je poleg občine Žirovnica prizadetih še več drugih občin, se te aktivnosti izvajajo na ravni regije.

Obveščanje prebivalcev o posledicah in razmerah na prizadetem območju v občini Žirovnica je v pristojnosti štaba Civilne zaščite Občine Žirovnica, službe za podporo Civilne zaščite Občine Žirovnica in občinske uprave Občine Žirovnica. Informacije o razmerah na prizadetem območju posredujejo na krajevno običajen način preko spletne strani Občine Žirovnica in preko Radia Triglav Jesenice.

Štab Civilne zaščite Občine Žirovnica in občinska uprava Občine Žirovnica ob pomoči službe za podporo Civilne zaščite Občine Žirovnica organizirata informacijski center in svetovalno službo v prostorih Občine Žirovnica, Breznica 3, 4274 Žirovnica. V informacijskem centru lahko prebivalci na telefonski številki 04 580 91 00 dobijo podatke o nesreči, njenih posledicah, odpravljanju posledic in izvajanju drugih ukrepov zaščite in reševanja. V primeru, da je zaradi poškodovanosti objekta, poškodovanosti komunikacij ali zaradi drugih razlogov onemogočeno delo informacijskega centra in svetovalne službe, se preseli na rezervno lokacijo v prostore Osnovne šole Žirovnica, Zabreznica 4, 4274 Žirovnica.

Ogroženim skupinam prebivalcev nudijo pomoč Center za socialno delo Jesenice in Območno združenje Rdečega križa Jesenice v sodelovanju s prostovoljci humanitarnih organizacij, ki delujejo na območju občine Žirovnica (Župnijska Karitas Breznica, skavtski steg Pod svobodnim soncem Breznica 1). Te organizacije so zadolžene tudi spremljanje socialnih razmer na prizadetem območju.

OBČINSKI NAČRT ZAŠČITE IN REŠEVANJA OB ŽELEZNIŠKI NESREČI ZA OBČINO  
ŽIROVNICA

- P - 6 Pregled služb za podporo
- P - 9 Pregled humanitarnih organizacij v občini Žirovnica s podatki o vodilnih osebah teh organizacij
- D - 10 Program usposabljanja, urjenja in vaj



## **10. RAZLAGA POJMOV IN OKRAJŠAV**

### **10. 1. Razlaga pojmov**

**AKTIVIRANJE** pomeni postopek in aktivnosti s katerimi se sile in sredstva za zaščito, reševanja in pomoč vpokličejo in organizirano vključijo v izvajanje zaščite, reševanja in pomoči.

**NEVARNO BLAGO** so snovi, materiali in predmeti, ki so v predpisih razvrščeni po razredih na eksplozivne snovi, vnetljive tekočine, vnetljive trdne snovi, snovi, ki v stiku z vodo sproščajo vnetljive pline, perokside, organske perokside, strupe, kužne snovi, radioaktivne snovi, jedke snovi in drugo nevarno blago. Nevarno blago so tudi odpadki, pripravki in jedrski material, če izpolnjuje pogoje za uvrstitev med nevarno blago po predpisih iz 2. člena Zakona o prevozu nevarnega blaga.

**NEVARNOST** je (naravna ali druga ustrezna danost) za katerikoli neugoden pojav, ki je povezan z možno nesrečo in lahko povzroči neugodne učinke.

**OGROŽENOST** so možne družbene in ekonomske posledice bodočih nesreč.

**PREVOZNIK V ŽELEZNIŠKEM PROMETU** je gospodarska družba, katere glavna dejavnost je opravljanje oziroma zagotavljanje prevoznih storitev v železniškem prometu in ima za zagotavljanje omenjenih storitev licenco ter zagotavlja vleko vlakov, ali gospodarska družba, ki zagotavlja vleko vlakov in ima za zagotavljanje teh storitev licenco.

**SILE ZA ZAŠČITO, REŠEVANJE IN POMOČ** so razpoložljive človeške zmogljivosti gospodarskih družb, zavodov ali drugih organizacij, lokalnih skupnosti in države, ki so namenjene zaščiti, reševanju in pomoči ob naravnih in drugih nesrečah.

**SREDSTVA POMOČI** so živila, pitna voda, obleka, obutev, zdravila in drugi predmeti oziroma osnovna sredstva, ki so namenjena brezplačni razdelitvi ogroženemu in prizadetemu prebivalstvu kot pomoč za lajšanje posledic naravne in druge nesreče.

**UPRAVLJAVEC ŽELEZNIŠKE INFRASTRUKTURE** je oseba javnega prava, ki je odgovorna za pripravo, organizacijo in vodenje gradnje ter vzdrževanje javne železniške infrastrukture, vodenje prometa na njej in za gospodarjenje z njo.

**ŽELEZNIŠKA NESREČA** je izreden dogodek v železniškem prometu, v katerem je ena ali več oseb izgubilo življenje ali bilo huje poškodovanih ali je nastala precejšnja materialna škoda ali je prišlo do večje prekinitve v železniškem prometu.

## **10. 2. Razlaga okrajšav**

CORS	Center za obveščanje Republike Slovenije
CSD	Center za socialno delo
CZ	Civilna zaščita
CZ OŽ	Civilna zaščita Občine Žirovnica
D	Dodatki
ELME	Ekološki laboratorij z mobilno enoto
GARS	Gasilsko reševalna služba
GRS	Gorska reševalna služba
MEEL	Mobilna enota ekološkega laboratorija
MKS	Mercalli-Cancani-Siebergova potresna lestvica
OŽ	Občina Žirovnica
P	Priloge
PGD	Prostovoljno gasilsko društvo
PP	Policijska postaja
PRSS RP	Potapljaška reševalna služba Slovenije Reševalna postaja
PU	Policijska uprava
ReCO	Regijski center za obveščanje
RKB	radiološka, kemična in biološka
R/p	radijska postaja
RS	Republika Slovenija
SŽ	Slovenske železnice
UPB	Uradno prečiščeno besedilo
Ur. I. RS	Uradni list Republike Slovenije
URSZR	Uprava Republike Slovenije za zaščito in reševanje
ZARE	radijske zveze v sistemu zaščite in reševanja
ZSKSS	Združenje slovenskih katoliških skavtinj in skavtov

OBČINSKI NAČRT ZAŠČITE IN REŠEVANJA OB ŽELEZNIŠKI NESREČI ZA OBČINO  
ŽIROVNICA

## **11. SEZNAM PRILOG IN DODATKOV**

### **11.1. Skupne priloge k načrtom zaščite in reševanja**

Številka priloge	Vsebina priloge
P – 1	Seznam odgovornih oseb občinske uprave Občine Žirovnica
P – 2	Seznam delavcev občinske uprave Občine Žirovnica
P – 3	Seznam članov štaba Civilne zaščite Občine Žirovnica
P – 4	Seznam občinskih sil za zaščito, reševanje in pomoč
P – 6	Pregled služb za podporo
P – 7	Pregled enot, služb in drugih operativnih sestavov društev in drugih nevladnih organizacij, ki sodelujejo pri reševanju
P – 8	Pregled gasilskih enot, ki sodelujejo pri reševanju
P – 9	Pregled humanitarnih organizacij v občini Žirovnica s podatki o vodilnih osebah teh organizacij
P – 10	Pregled poklicnih in prostovoljnih gasilskih enot
P – 11	Pregled zdravstvenih domov in zdravstvenih postaj
P – 12	Pregled služb, podjetij in drugih organizacij pomembnih za izvajanje nalog zaščite, reševanja in pomoči
P - 14	Seznam regijskih sil za zaščito, reševanje in pomoč (URSZR Kranj)
P – 15	Bilanca potrebnih sredstev pomoči - mehanizacija (materialna dolžnost)
P – 16	Pregled opreme in sredstev občinskih enot
P – 17	Načrtovana finančna sredstva za izvajanje načrta
P - 18	Seznam predstavnikov vaških odborov
P – 20	Seznam vodilnih oseb, ki jih ReCO obvešča o izrednih dogodkih
P – 21	Seznam delavcev inšpektorata RS za varstvo pred naravnimi in drugimi nesrečami- Izpostava Gorenjska
P – 22	Pregled sredstev javnega obveščanja
P – 23	Seznam oseb pristojnih za stike z javnostjo
P - 24	Imenik uporabnikov telefonskih zvez, radijskih postaj, pozivnikov ter elektronske pošte na področju zaščite in reševanja
P – 26	Pregled začasnih zbirališč prebivalcev ob umiku iz zgradb
P – 27	Pregled objektov, kjer je možna začasna nastanitev ogroženih prebivalcev in njihove zmogljivosti
P - 28	Pregled lokacij zasilnih prebivališč
P - 29	Pregled veterinarskih organizacij
P – 30	Pregled objektov javne prehrane in njihovih zmogljivosti
P – 31	Pregled nevarnih snovi, ki se prevažajo po železnici na območju občine Žirovnica
P – 32	Pregled splošnih in specialističnih bolnišnic
P - 33	Pregled pogrebnih služb
P - 35	Pregled večjih gradbenih organizacij
P - 36	Pregled cistern za prevoz vode
P - 38	Seznam članov štaba Civilne zaščite Republike Slovenije in štaba Civilne zaščite za Gorenjsko

OBČINSKI NAČRT ZAŠČITE IN REŠEVANJA OB ŽELEZNIŠKI NESREČI ZA OBČINO  
ŽIROVNICA

### 11.2. Posebne priloge k Občinskemu načrtu zaščite in reševanja ob železniški nesreči za občino Žirovnica

Številka Priloge	Vsebina priloge
P – 600	Seznam odgovornih oseb Slovenskih železnic, ki jih obvešča ReCO Kranj ob železniški nesreči
P – 601	Pregled regijskih sil za reševanje na vodi in iz vode

### 11.3. Skupni dodatki k načrtom zaščite in reševanja

Številka Dodatka	Vsebina dodatka
D – 1	Pridobivanje podatkov, ki so potrebni za izvajanje občinskih načrtov zaščite in reševanja za občino Žirovnica
D – 2	Dokumenti o aktiviranju in mobilizaciji sil zaščite, reševanja in pomoči Občine Žirovnica
D – 3	Vzorec odredbe o aktiviranju sil za zaščito, reševanje in pomoč
D – 4	Vzorec delovnega naloga
D - 5	Načrt zagotavljanja zvez ob nesreči
D - 6	Načrt organizacije in delovanja nastanitvene enote
D - 8	Navodilo prebivalcem o ukrepih za preprečevanje epidemij
D - 9	Navodilo za izvajanje psihološke pomoči
D - 10	Program usposabljanja, urjenja in vaj

### 11.4. Posebni dodatki k Občinskemu načrtu zaščite in reševanja ob železniški nesreči za občino Žirovnica

Številka Dodatka	Vsebina dodatka
D – 600	Navodilo o vzdrževanju in razdelitvi Občinskega načrta zaščite in reševanja ob železniški nesreči za občino Žirovnica