

OBČINSKI NAČRT ZAŠČITE IN REŠEVANJA OB POTRESU ZA OBČINO ŽIROVNICA



OBČINA ŽIROVNICA

OBČINSKI NAČRT  
ZAŠČITE IN REŠEVANJA

OB POTRESU ZA OBČINO ŽIROVNICA

VERZIJA 1.0.

Podlaga: 98. člen Zakona o varstvu pred naravnimi in drugimi nesrečami

	Naziv organa	Podpis	Datum
Pripravil	Občinska uprava Občine Žirovnica		24.12.2010
Obravnaval	Štab Civilne zaščite Občine Žirovnica		
Sprejel	Župan Občine Žirovnica Leopold Pogačar		
Skrbnik	Občinska uprava, Monika Kusterle		

## OBČINSKI NAČRT ZAŠČITE IN REŠEVANJA OB POTRESU ZA OBČINO ŽIROVNICA

Zap. št.	Vsebina	Stran
<b>1.</b>	<b>POTRES</b>	<b>4</b>
1.1.	Uvod	4
1.2.	Potresna nevarnost v občini Žirovnica	4
1.3.	Potresna območja v občini Žirovnica	5
1.4.	Ogrožena infrastruktura v občini Žirovnica	6
1.5.	Verjetnost nastanka verižne nesreče	10
1.6.	Sklepne ugotovitve	10
<b>2.</b>	<b>OBSEG NAČRTOVANJA</b>	<b>12</b>
2.1.	Temeljne ravni načrtovanja	12
2.2.	Načela, zaščite, reševanja in pomoči	12
<b>3.</b>	<b>KONCEPT ZAŠČITE, REŠEVANJA IN POMOČI OB POTRESU</b>	<b>14</b>
3.1.	Temeljne podmene načrta	14
3.2.	Zamisel izvedbe zaščite in reševanja	14
3.3.	Uporaba načrta	15
<b>4.</b>	<b>SILE, SREDSTVA IN VIRI ZA IZVAJANJE NAČRTA</b>	<b>17</b>
4.1.	Pregled organov in organizacij, ki sodelujejo pri izvedbi načrta iz pristojnosti Občine Žirovnica	17
4.2.	Materialno-tehnična sredstva za izvajanje načrta	18
4.3.	Predvidena finančna sredstva za izvajanje načrta	19
<b>5.</b>	<b>OPAZOVANJE, OBVEŠČANJE IN ALARMIRANJE</b>	<b>20</b>
5.1.	Opazovanje potresne aktivnosti	20
5.2.	Obveščanje	21
5.3.	Alarmiranje	23
<b>6.</b>	<b>AKTIVIRANJE SIL IN SREDSTEV</b>	<b>25</b>
6.1.	Aktiviranje organov in njihovih strokovnih služb	25
6.2.	Aktiviranje občinskih sil za zaščito, reševanje in pomoč	26
6.3.	Zagotavljanje pomoči v materialnih in finančnih sredstvih	28
<b>7.</b>	<b>UPRAVLJANJE IN VODENJE</b>	<b>30</b>
7.1.	Organi in njihove naloge	30
7.2.	Operativno vodenje	31
7.3.	Organizacija zvez	32
<b>8.</b>	<b>UKREPI IN NALOGE ZAŠČITE, REŠEVANJA IN POMOČI</b>	<b>34</b>
8.1.	Ukrepi zaščite in reševanja	34
8.2.	Naloge zaščite, reševanja in pomoči	45
<b>9.</b>	<b>OSEBNA IN VZAJEMNA ZAŠČITA</b>	<b>54</b>
<b>10.</b>	<b>OCENJEVANJE ŠKODE</b>	<b>56</b>

OBČINSKI NAČRT ZAŠČITE IN REŠEVANJA OB POTRESU ZA OBČINO ŽIROVNICA

Zap. št.	Vsebina	Stran
<b>11.</b>	<b>RAZLAGA POJMOV IN OKRAJŠAV</b>	<b>58</b>
11.1.	Pomen pojmov	58
11.2.	Razlaga okrajšav	60
<b>12.</b>	<b>SEZNAM PRILOG IN DODATKOV</b>	<b>61</b>
12.1.	Skupne priloge k načrtom zaščite in reševanja	61
12.3.	Skupni dodatki k načrtom zaščite in reševanja	61
12.4.	Posebni dodatki k Občinskemu načrtu zaščite in reševanja ob potresu za občino Žirovnica	62

# OBČINSKI NAČRT ZAŠČITE IN REŠEVANJA OB POTRESU ZA OBČINO ŽIROVNICA

## 1. POTRES

### 1. 1. Uvod

Občinski načrt zaščite in reševanja ob potresu za občino Žirovnica je izdelan na podlagi Zakona o varstvu pred naravnimi in drugimi nesrečami (Ur. list RS, št. 51/06-UPB1 in 97/2010) in usklajen z Uredbo o vsebini in izdelavi načrtov zaščite in reševanja (Ur. list RS, št. 3/02, 17/02, 17/06 in 76/08), Uredbo o organiziranju, opremljanju in usposabljanju sil za zaščito, reševanje in pomoč (Ur. l. RS št. 92/07 in 54/09), Pravilnikom o kadrovskih in materialnih formacijah enot, služb in organov Civilne zaščite (Ur. l. RS št. 104/08), Oceno ogroženosti zaradi naravnih in drugih nesreč na območju občine Žirovnica, Verzija 1.0, z dne 11.06.2010, Državnim načrtom zaščite in reševanja ob potresu, Verzija 2.0 in Regijskim načrtom zaščite in reševanja ob potresu za Gorenjsko regijo, Verzija 4.0. ter splošno zakonodajo in izvedbenimi predpisi.

Potres je naravna nesreča, ki jo opredelimo kot seizmično valovanje tal. Nastane ob nenadni sprostitvi nakopičenih tektonskih napetosti v zemljini skorji ali zgornjem delu zemeljskega plašča. Medtem, ko litosferske plošče trkajo med seboj in ob tem spreminjajo obliko, nastajajo ogromni pritiski. Občasno se energija teh pritiskov sprosti in rezultat te sprostitve je nenadni silovit potres.

Do potresov torej prihaja zaradi sprostitve zemeljskih notranjih napetosti. Takšno premikanje tal je vzrok za poškodbe na objektih, zaradi česar do težjih ali lažjih poškodb prebivalcev. Takšne poškodbe so verjetnejše v starejših stanovanjskih stavbah, pri katerih še niso bili upoštevani predpisi o potresno varni gradnji.

Potresa ne moremo napovedati, ni mogoče v naprej oceniti njegovega obsega, moči in škode, ki jo bo povzročil, predvidimo lahko le območja, kjer se lahko pojavi.

### 1. 2. Potresna nevarnost na območju občine Žirovnica

Za območje občine Žirovnica je značilna narivna oziroma pokrovna zgradba, ki so jo povzročili pritiski, usmerjeni od severa proti jugu. Tektonske enote so zato od severa proti jugu vedno nižje. Čez obravnavano območje potekata dva pokrova in sicer zgornji, košutin pokrov in spodnji, južnokaravanški pokrov. Ozemlje kušutinega preloma obsega osrednji mejni greben Karavank, južnokaravanški pokrov pa obsega ozemlje med košutnim pokrovom in savskim prelomom. Plasti so nagubane v več sinklinal in antiklinal, ponekod prevrnjenih proti jugu. Take strukture so bile ugotovljene na območju Završnice in Ajdne. Po dolini Završnice poteka završniški prelom, ki ga sestavlja več vzporedno potekajočih dinarskih prelomov.

Zaradi geotektonskih pogojev je območje občine Žirovnica zmerno potresno ogroženo.

Občina Žirovnica je občutila večje potrese v letih:

- 792 in 1000: močna potresa v Ljubljani;
- 1348: rušilni potres v Beljaku;
- 1508: močan potres v Ljubljani;
- 1511: močan potres, ki je porušil Ljubljano, Bled, Tržič, Radovljico, Škofjo Loko, Kamnik, Tolmin (v celoti 26 mest na Slovenskem)
- 1690: rušilni potres v Beljaku in Celovcu,
- 1895: rušilni potres v Ljubljani,
- 1976: potres v Furlaniji in Julijski krajini

## OBČINSKI NAČRT ZAŠČITE IN REŠEVANJA OB POTRESU ZA OBČINO ŽIROVNICA

Območje občine Žirovnica se je streslo tudi ob potresih na drugih področjih vendar le v manjši meri, tako da so bili ti potresi včasih komaj zaznavni. Na območju občine Žirovnica vsako leto beležimo šibek do zmeren potresni sunek.

Najvišja jakost potresa v občini Žirovnica izmerjena po MCS skali je bila do sedaj okoli 7,5 stopnje. Poškodbe, ki so se pojavile pa so bile razpoke zidov, odpadanje ometov in rušenje dimnikov na starejših objektih. Poškodb ljudi ali celo smrtnih žrtev do sedaj ni bilo registriranih.

Na območju občine Žirovnica ni blokovne gradnje in tudi ne visokih stavb.

Od leta 1965 dalje naj bi bili vsi objekti grajeni v skladu z zahtevami predpisov o potresno varni gradnji na potresnih območjih. Stavbe so bile do leta 1964 grajene praviloma le za prenos vertikalne obtežbe. Ukrepe za povečanje potresne odpornosti stavb so graditelji upoštevali le v krajših obdobjih po rušilnih potresih.

Pri oceni ranljivosti stavb se ocenjuje vrsto in kakovost zidov, količino zidov, tlorisno razporeditev zidov, povezanost zidov in druge dejavnike.

Objekte delimo v tri skupine:

- objekti, zgrajeni pred letom 1895,
- objekti, zgrajeni v obdobju od 1896 do 1965,
- objekti, zgrajeni po letu 1965.

V občini Žirovnica prevladujejo enostanovanjski objekti, zgrajeni po letu 1965. Po podatkih je v občini Žirovnica 1600 stanovanjskih hiš (SURS, 2002). Pred letom 1965 je bilo zgrajenih okrog 50 hiš, kar predstavlja 3% vseh stanovanjskih hiš v občini Žirovnica. Tudi število prebivalcev, ki živijo v teh hišah je okrog 3% vseh prebivalcev v občini Žirovnica.

Ob potresu na območju občine Žirovnica bodo na območju občine Žirovnica najbolj ogrožene večje javne zgradbe, komunalna infrastruktura in objekti kulturne dediščine.

### **1. 3. Potresna območja v občini Žirovnica**

Ozemlje občine Žirovnica spada v seizmogeno gorenjsko-ljubljansko območje. To seizmogeno območje je eno najbolj aktivnih v Sloveniji.

Celotno ozemlje občine Žirovnica spada v 7. stopnjo potresne ogroženosti po MCS, kar pomeni, da v občini lahko pričakujemo močnejši potres. Po karti potresne nevarnosti je za celotno ozemlje projektni pospešek tal 0,175(g), kar predstavlja veliko potresno ogroženost.

Verjetnost ponavljanja potresov v Gorenjski regiji je 63%, kar pomeni, da bo vsakih 50 let nastal potres z največjo intenziteto 7 stopnje MCS in vsakih 100 let potres z intenziteto 8 stopnje MCS.

V občini Žirovnica, ki jo sestavlja 10 vasi, prebiva 4.288 prebivalcev (Vir: SURS, I/2009) na 42,6km, torej je povprečna gostota prebivalstva v občini Žirovnica je 100,7 prebivalcev/km<sup>2</sup>.

Osnova za izdelavo ocene so podatki iz Ocene ogroženosti Gorenjske ter enotna metodologija za izdelavo ocen, ki jo je pripravila Uprava RS za zaščito in reševanje.

*Ocena zasutih prebivalcev ob rušilnem potresu je naslednja:*

NAČRT ZIR OŽ POTRES	5	VERZIJA 1.0.
---------------------	---	--------------

## OBČINSKI NAČRT ZAŠČITE IN REŠEVANJA OB POTRESU ZA OBČINO ŽIROVNICA

Občina	Število prebivalcev	Število obiskovalcev	Skupaj	Zasuto vseh
Žirovnica	4.204	1.402	5.606	456

Območje občine Žirovnica ne spada med bolj ogrožena območja na Gorenjskem.

Pri oceni razmerja med plitvo, srednje in globoko zasutimi je uporabljena izkustvena ocena 30:30:40.

*Ocena plitvo, srednje in globoko zasutih je naslednja:*

Občina	Število prebivalcev	Plitvo zasutih	Srednje zasutih	Globoko zasutih
Žirovnica	4.204	137	137	182

Območje občine Žirovnica ne spada med bolj ogrožena območja na Gorenjskem.

Pri oceni ranjenih in mrtvih je upoštevan kriterij, da je razmerje med lažje in težje ranjenimi 50:50, skupno število ranjenih pa je 50% vseh zasutih. Upoštevan je izkustveni kriterij 4% od števila zasutih.

*Ocena ranjenih in mrtvih je naslednja:*

Občina	Število prebivalcev	Število lažje ranjenih	Število težje ranjenih	Število ranjenih	Število mrtvih
Žirovnica	4.288	114	114	228	10

Osnova za izračun je podatek o številu prebivalcev v občini Žirovnica. Ocena ranjenih in mrtvih je odvisna tudi glede na čas potresa, predvsem v ožjih urbanih središčih, kjer se število oseb podnevi poveča za cca. 100%. V ostalih delih občine so nihanja znatno manjša, v večini celo zanemarljiva, ker se veliko ljudi vozi na delo izven kraja stalnega prebivališča, predvsem v mestna središča ter v Kranj in Ljubljano.

Območje občine Žirovnica ne spada med bolj ogrožena območja na Gorenjskem.

Pri oceni količine ruševin je upoštevan kriterij, da pride na enega zasutega prebivalca v intenzivno poseljenih območjih (blokovna gradnja) 3 m<sup>3</sup> ruševin, v manj poseljenih območjih (individualna gradnja) pa 5 m<sup>3</sup> ruševin na zasutega prebivalca.

*Ocena količine ruševin je naslednja:*

Občina	Ruševine: 3-5 m <sup>3</sup> ruševin na zasutega
Žirovnica	1.348 m <sup>3</sup>

### **1.4. OGROŽENA INFRASTRUKTURA V OBČINI ŽIROVNICA**

V občini Žirovnica so ob potresu najbolj ogrožene večje javne zgradbe, komunalni objekti in objekti kulturne dediščine.

## OBČINSKI NAČRT ZAŠČITE IN REŠEVANJA OB POTRESU ZA OBČINO ŽIROVNICA

### 1.4.1. VEČJE JAVNE ZGRADBE

Večje javne zgradbe bodo ob potresih ogrožene, ker se v njih nahaja večje število ljudi, hkrati pa se v njih nahajajo institucije oziroma organizacije, ki opravljajo naloge, ki so pomembne za vsakdanje življenje prebivalcev. Zaradi tega je potrebno v primeru poškodovanosti teh objektov institucije oziroma organizacije preseliti na lokacijo, kjer so zagotovljeni pogoji za njihovo nemoteno delo. Večje javne zgradbe v občini Žirovnica so naslednje:

- Občina Žirovnica,
- Zdravstvena postaja Selo pri Žirovnici z lekarno,
- Osnovna šola Žirovnica ter večnamenska dvorana Pod Stolom
- Vrtec in
- Knjižnica Matije Čopa v Žirovnici.

### 1.4.2. KOMUNALNI OBJEKTI

Ob potresu so lahko poškodovani komunalni objekti. Glede na to, da so ti objekti še kako potrebni za vsakdanje normalno življenje prebivalcev je potrebno čimprej zagotoviti njihovo normalno delovanje.

#### 1.4.2.1. Železnica

Žirovnica je povezana s svetom v dveh smereh:

- Žirovnica – Avstrija in
- Žirovnica – Ljubljana.

Pomen povezav po železnici je izrednega pomena predvsem zaradi hitre pomoči iz drugih delov države in tujine.

Preglede in reševanje organizirajo Slovenske železnice in upravljavci cest, glede poteka reševanja in koordiniranja akcij pa sodelujejo s štabom Civilne zaščite Občine Žirovnica.

#### 1.4.2.2. Ceste

Cestna povezava občine Žirovnice z okolico je enostavna. Glede na sistem gradnje cest, saj ceste večinoma potekajo po terenu, niso možne večje poškodbe cestnega telesa. Resnejše poškodbe lahko nastanejo šele v primeru potresa IX. stopnje po MCS.

Kljub zgornjim ugotovitvam, pa je treba ceste po potresu pregledati zaradi možnega zatrpanja s kamenjem ali zemeljskimi plazovi.

Predvsem je treba pregledati cestne mostove na pomembnih povezovalnih cestah proti vzhodu in zahodu:

- mostovi preko Završnice v Mostah in
- mostovi preko Save.

#### 1.4.2.3. Kanalizacija

V slučaju potresov z večjo rušilno močjo prihaja do premikov zemeljskih plasti, s tem pa tudi do poškodb vseh komunalnih vodov zakopanih v zemlji.

## OBČINSKI NAČRT ZAŠČITE IN REŠEVANJA OB POTRESU ZA OBČINO ŽIROVNICA

Kanalizacijo je potrebno v slučaju večjega potresa pregledati, ugotoviti njeno prepustnost in eventualno sanirati.

V slučaju neuporabnosti kanalizacije, ali samo dela kanalizacije je treba poskrbeti za:

- odvoz in deponijo fekalij,
- izdelavo večjega števila poljskih stranišč in
- zagotovitev klorovega apna za dezinfekcijo.

Za organiziranje vseh teh aktivnosti je zadolženo javno komunalno podjetje Jeko-in Jesenice, ki o vseh ukrepih obvešča štab CZ OŽ.

### 1.4.2.4. Vodovod

Premiki zemeljskih plasti imajo na vodovod dvojni vpliv, in sicer:

- pretrganje vodov in
- sprememba pretokov podzemnih voda.

Pretrganje vodovodov je še posebno občutljivo zaradi pretokov tras vodovodov preko tektonskih in geoloških prelomnic ter zaradi sorazmerne krhkosti materialov uporabljenih pri gradnji cevovodov (salonit, LTŽ).

Pri premikih zemeljskih plasti obstaja predvsem nevarnost pretrganja nepropustnih plasti in odtokov vode pred zajetjem v globlje zemeljske plasti. V tem primeru ostanejo brez vode vsi koristniki tega zajetja, ni pa vode tudi v hidrantnih omrežjih za gašenje požarov. Druga možnost pa je ta, da pride le do delnih izgub, ki ima seveda tudi manjše posledice.

Preskrba občine Žirovnica z vodo je v normalnih razmerah zelo dobra, saj so nekateri deli občine napajani celo v krožnem ali dvojnem sistemu, vsa občina pa je pokrita z zdravo pitno vodo.

V slučaju izpada nekega zajetja obstaja možnost dovoza vode iz drugih bližnjih zajetij, v večini primerov pa bi morali prebivalce oskrbovati iz manjših rezervnih zajetij. Porabo vode bi v teh primerih morali racionalizirati in istočasno tudi klorirati pod strokovnim nadzorom javnega komunalnega podjetja Jeko-in Jesenice, sektor vodovod.

Zaradi premikov tal lahko pride do kaljenja vode ali vdora vod v zajetja, zato je nujno pripraviti ustrezno število klorinatorjev in opozoriti prebivalstvo, da je v tem slučaju obvezno prekuhavanje vode.

Za preskrbo z vodo, kontrolo pitne vode ter vzdrževanje vodovodnih napeljav ali naprav je zadolženo Javno podjetje JEKO-IN Jesenice, ki je dolžno pri svojem delu sodelovati s štabom CZ OŽ.

### 1.4.2.5. Električni vodi

Preko dela občine Žirovnica vse od Rodin do Potokov poteka nad in pod zemljo električno omrežje, in sicer napetostnih nivojev od 0,4 – 110 kV.

Za potrebe napajanja na omenjenem področju je zgrajena naslednja razdelilna transformatorska postaja:



## OBČINSKI NAČRT ZAŠČITE IN REŠEVANJA OB POTRESU ZA OBČINO ŽIROVNICA

<b>Naziv</b>	<b>Transformacija</b>	<b>Področja napajanja</b>
RTP Završnica	35/20 KV	Rodine - Blejska Dobrava

Ta razdelilna postaja je opremljena s starejšimi transformatorji na katere vpliva za izklop potres jakosti med VI. in VII. stopnjo po MCS lestvici.

Ta transformator ima vgrajeno zaščito z ozirom na pospešek pri sunku, ki ga ima potres nad VII. stopnjo po MCS (pri tem se transformator odklopi od omrežja).

Vsi 20 KV izvodi iz omenjene razdelilne postaje (daljnovodi, kablovodi) imajo vgrajeno zaščito za izklop v primeru večjih deformacij zemljišča (zemeljski plaz, rušenje objektov ali predmetov na daljnovode).

S tem je zagotovljeno, da ob večjem – rušilnem potresu ne more priti do požarov zaradi pretrganja ali poškodovanja električnih vodov.

Kljub avtomatski prekinitvi dovoda električnega toka in s tem izključitvi velike možnosti požarov, pa lahko povzroči prekinitev dovoda elektrike druge probleme, kot so:

- izpad industrijske energije (pogonska energija, izpad črpalk za hladilno vod, itd.),
- zastoj vlakov na železniški progi med Jesenicami in Podnartom napajani iz ENP Žirovnica,
- izpadi v gospodinjstvih (kuhanje, problem hladilnih skrinj, hladilnih omar, itd.),
- izpad kompletne razsvetljave,
- izpad delovanja črpalk za pitno vodo,
- izpad črpalk za kanalizacijo,
- izpad drugih črpalk,
- izpad možnosti reševanja s stroji na električni pogon, itd.

Del problemov se bo lahko reševal s pomočjo električnih agregatov, ki že obstajajo, vse ostale aktivnosti v zvezi s preskrbo električne energije pa bo vodilo podjetje Elektro Gorenjska, Enota Žirovnica, pri svojem delu pa bo sodelovalo s štabom CZ OŽ.

### **1.4.2.6. Telekomunikacijski vodi**

Povezava med občino Žirovnica in ostalim svetom prek telekomunikacijskih linij je pomembna zaradi zagotovitve ustreznih komunikacij s svetom.

Glede na to, da potekajo skozi območje občine Žirovnica tudi mednarodne povezave, je treba telekomunikacijsko omrežje po vsakem potresu prekontrolirati (delovanje posameznih linij) in napake čimprej odpraviti.

Upravljalavec telefonskih linij mora nujno sodelovati s štabom CZ OŽ zaradi ustreznih povezav v okviru občine kakor tudi povezav navzven.

### **1.4.2.7. Vodne pregrade**

V občini Žirovnica je sta postavljeni dve vodni pregradi z večjo ali manjšo količino vode, ki bi lahko ogrožale ob poružitvi nižje ležeča področja, to sta večja vodna pregrada v soteski Kavčke pod Žirovnico in manjša vodna pregrada na Završniškem jezeru.

## OBČINSKI NAČRT ZAŠČITE IN REŠEVANJA OB POTRESU ZA OBČINO ŽIROVNICA

Pregrade posameznih HE in objektov poleg pregrad so grajeni protipotresno po izračunih potresne ogroženosti za posamezna območja. V študijah poplavnih valov so izključene možnosti, da bi se katera od pregrad porušila zaradi potresa.

Za vse pregrade skrbijo Savske elektrarne HE Moste, ki morajo v slučaju poškodb ob potresih koordinirati s štabom CZ OŽ.

### **1.4.2.8. Plinsko omrežje**

Na območju občine Žirovnica poteka regionalni visokotlačni plinovod v dolžini 6400 m z oznako R 29, poteka ob naselju Rodine in se končuje nad naseljem Moste. Obratovalni tlak plinovoda je 50 bar.

### **1.4.3. OBJEKTI KULTURNE DEDIŠČINE**

Objekti kulturne dediščini so ogroženi zaradi svoje starosti in načina gradnje. Na območju občine Žirovnica se nahajajo objekti kulturne dediščine, ki so navedeni v prilogi *P – 39*.

P - 39 Seznam objektov kulturne dediščine na območju občine Žirovnica
---

## **1. 5. Verjetnost nastanka verižne nesreče**

Posledično bi potres v občini Žirovnica lahko povzročil še vrsto drugih nesreč in sicer:

- požari,
- plazenje tal,
- onesnaževanje vodnih virov,
- nastanek kužnih bolezni pri živalih in
- morebitne druge vrste nesreč.

Vsekakor posledice potresa niso odvisne samo od moči potresnega sunka, ampak tudi od tega kako je zgrajena infrastruktura, od naseljenosti in nenazadnje tudi od pripravljenosti ljudi in celotne družbe na nesrečo.

Posledice oziroma škodo, ki bo nastala ob potresu v občini Žirovnici zmanjšujeta dejstvi, da v občini Žirovnica ni visokih zgradb in da prevladujejo zgradbe, ki so zgrajene po letu 1965.

Potres bi posledično povzročil še vrsto drugih nesreč in sicer požar na območjih, kjer se uporabljajo viri toplotnega sevanja, plazenje tal, kjer bi bila porušena stabilnost tal, poplave v primeru porušitve pregrade HE Moste in onesnaženje okolja z nevarnimi snovmi (plinovod).

## **1. 6. Sklepne ugotovitve**

Občina Žirovnica spada med občine s srednjo potresno ogroženostjo. Na območju občine Žirovnica se potresi pojavljajo v daljših časovnih presledkih. Rušilni potres lahko prizadene tudi večja naseljena območja, zato se je treba nanj pravočasno pripraviti. Potresov časovno ob uri in dnevu ni mogoče napovedati, opredeljena so le območja, kjer lahko pričakujemo potres določene jakosti in z določeno verjetnostjo v časovnem obdobju. Po prvem potresnem sunku sledijo po potresni sunki s tendenco umirjanja. Obvladovanje potresne nevarnosti obsega različne ukrepe za preprečevanje in zmanjševanje posledic:

## OBČINSKI NAČRT ZAŠČITE IN REŠEVANJA OB POTRESU ZA OBČINO ŽIROVNICA

- potresno odporna gradnja, upoštevati predpisane zahteve za novogradnjo in rekonstrukcijo objektov, določeni postopki za ocenjevanje po potresu poškodovanih objektov ter potresna sanacija;
- izdelava programov protipotresne sanacije in utrjevanja stanovanjskih in pomembnih javnih objektov s področja vzgoje in izobraževanja, varstva otrok, nege starejših občanov in drugih posebnih skupin prebivalcev in drugih javnih dejavnosti;
- izdelava programov varstva kulturne dediščine pred posledicami potresa, ocene ranljivosti in evidenc premične in nepremične kulturne dediščine ter priprava strokovnih rešitev za zaščito kulturne dediščine po potresu;
- krepitev pripravljenosti za zaščito, reševanje in pomoč (izdelati načrte zaščite in reševanja pred potresom v vseh sredinah, organiziranje, usposabljanje in opremljanje sil za zaščito, reševanje in pomoč);
- občina Žirovnica ima za odlaganje ruševin kapacitete na svojem območju;
- nastanitev ljudi brez ustrezne nastanitve bi se začasno izvajala v nepoškodovanih objektih (šola, vrtec, športne dvorane, bivalni kontejnerji, počitniške prikolice, turistične in druge počitniške zmogljivosti) in z namestitvijo pri sorodnikih, znancih, sosedih, po možnosti čim bližje porušenega doma.

Varstvo pred potresi v celoti obsega preventivo, vzpostavitev in vzdrževanje pripravljenosti za zaščito, reševanje in pomoč, ter odpravljanje posledic pri obnovi. Z načrtom se urejajo le ukrepi in dejavnosti za zaščito, reševanje in pomoč ter zagotavljanje osnovnih pogojev za življenje na prizadetem območju.

## 2. OBSEG NAČRTOVANJA

### 2. 1. Temeljne ravni načrtovanja

Da bi bilo ukrepanje ob potresu organizirano in učinkovito, je treba pripraviti ustrezne načrte na občinski, regijski in državni ravni.

S tem načrtom se urejajo ukrepi in dejavnosti za zaščito in reševanje, ki so v pristojnosti Občine Žirovnica.

Temeljni načrt je državni Načrt zaščite in reševanja ob potresu, Verzija 2.0.

Na ravni občine Žirovnica je izdelan Občinski načrt zaščite in reševanja ob potresu za občino Žirovnica.

Občinski načrt zaščite in reševanja ob potresu za občino Žirovnica izdelata občinska uprava Občine Žirovnica.

Občinski načrt zaščite in reševanja ob potresu za občino Žirovnica je usklajen z državnim Načrtom zaščite in reševanja ob potresu, Verzija 2.0. in Regijskim načrtom zaščite in reševanja ob potresu za Gorenjsko regijo, Verzija 4.0..

Osnutek Občinskega načrta zaščite in reševanja ob potresu za občino Žirovnica mora biti javno predstavljen, tako da javna predstavitev traja najmanj 30 dni, na krajevno običajen način.

Občinski načrt zaščite in reševanja ob potresu za občino Žirovnica mora biti javno predstavljen najpozneje v 90 dneh po njegovem sprejetju.

Načrte zaščite in reševanja ob potresu oziroma ukrepe ob potresu v svojih načrtih zaščite in reševanja v skladu s 3. odstavkom 3. člena Uredbe o spremembah in dopolnitvah Uredbe o vsebini in izdelavi načrtov zaščite in reševanja (Ur. l. RS št. 17/06) izdelajo Osnovna šola Žirovnica in podjetja Savske elektrarne Ljubljana, Elektro Gorenjska, Slovenske železnice, Telekom Slovenije, Plinstal in Geoplin Plinovodi. Ti načrti morajo biti usklajeni z Občinskim načrtom zaščite in reševanja ob potresu za občino Žirovnica.

D - 102	Navodilo o vzdrževanju in razdelitvi občinskega načrta zaščite in reševanja ob potresu za občino Žirovnica
D - 12	Pridobivanje podatkov, ki so potrebni za izvajanje občinskih načrtov zaščite in reševanja za občino Žirovnica

### 2. 2. Načela zaščite, reševanja in pomoči

Zaščita, reševanje in pomoč ob potresu se organizira v skladu z naslednjimi načeli:

Vsakdo ima pravico do zaščite, reševanja in pomoči, če je zaradi nesreče ogroženo njegovo življenje, zdravje ali premoženje.

Ob nesreči ima zaščita in reševanje človeških življenj prednost pred vsemi drugimi zaščitnimi in reševalnimi dejavnostmi.

## OBČINSKI NAČRT ZAŠČITE IN REŠEVANJA OB POTRESU ZA OBČINO ŽIROVNICA

Ob nesreči je vsakdo dolžan pomagati po svojih močeh in sposobnostih.

Občina Žirovnica pri zagotavljanju varstva pred naravnimi in drugimi nesrečami v skladu s svojimi pristojnostmi prednostno organizira izvajanje preventivnih ukrepov.

Občina Žirovnica uporabi za zaščito, reševanje in pomoč ob naravni ali drugi nesreči najprej svoje sile in sredstva. Kadar zaradi velikega obsega nesreče oziroma ogroženosti ne more zagotoviti zadostnih sil in sredstev oziroma te niso zagotovljene s strani sosednjih občin, država (regija) zagotavlja uporabo sil in sredstev s širšega območja.

Vse dejavnosti za zaščito, reševanje in pomoč so človekoljubne narave.

Da bi preprečili ali vsaj ublažili posledice naravnih in drugih nesreč, je treba ukrepati hitro in učinkovito. Zato morajo biti sile za zaščito, reševanje in pomoč organizirane, opremljene in usposobljene tako, da se na nesrečo lahko odzovejo v najkrajšem možnem času.

Podatki o nevarnostih ter o dejavnostih organov Občine Žirovnica in drugih izvajalcev nalog varstva pred naravnimi in drugimi nesrečami so javni. Občina Žirovnica mora zagotoviti, da je prebivalstvo na območju, ki bi ga lahko prizadela naravna ali druga nesreča, obveščeno o nevarnostih.

### 3. KONCEPT ZAŠČITE, REŠEVANJA IN POMOČI OB POTRESU

#### 3. 1. Temeljne podmene načrta

Temeljne podmene načrta zaščite in reševanja ob potresu so:

1. Občinski načrt zaščite in reševanja ob potresu za občino Žirovnica se izdelava za potrese, ko je bistveno moteno normalno življenje in je za ohranjanje le tega potrebno uporabiti posebne ukrepe, sile in sredstva.
2. Varstvo pred potresom zagotavljajo v okviru svojih pravic in dolžnosti oziroma pristojnosti prebivalci kot posamezniki, prebivalci prostovoljno organizirani v raznih društvih in drugih nevladnih organizacijah, ki se ukvarjajo z zaščito in reševanjem, javne reševalne službe, gospodarske družbe, zavodi in druge organizacije, katerih dejavnost je pomembna za zaščito in reševanje ter Občina Žirovnica in državni organi.
3. Varnost prebivalcev ob potresu ni odvisna samo od potresne ranljivosti zgradb, v katerih prebivajo, temveč tudi od potresne ranljivosti drugih zgradb. Večina prebivalcev namreč veliko časa preživi v vrtcu, šoli in na delovnih mestih. V občinskem načrtu se določijo zaščitni ukrepi, za izvajanje katerih morajo omenjene organizacije izdelati svoje načrte zaradi povečane potresne ogroženosti.
4. Življenja ljudi so po potresu ogrožena zaradi poškodb objektov in naprav, namenjenih proizvodnji, predelavi, uporabi, prevozu, pretovarjanju, skladiščenju in odstranjevanju nevarnih snovi (strupene, vnetljive, eksplozivne, oksidacijske), poškodbe ali porušitve visokih pregrad na vodnih zbiralnikih, porušitve mostov in druge prometne infrastrukture, poškodb na električnih, plinskih in drugih napeljavah itd.. Omenjena podjetja, ki s svojo dejavnostjo pomenijo nevarnost za nastanek nesreče, morajo pri izdelavi načrtov zaščite in reševanja le te upoštevati.
5. Prebivalci na potresno ogroženem območju morajo biti pravočasno in objektivno obveščeni o pričakovanih nevarnostih potresa, njegovih posledicah, načrtih in ukrepih za zmanjšanje in odpravo posledic ter o ravnanju ob potresu. Občina Žirovnica v ta namen izdelava načrt informiranja javnosti.
6. Če lokalni viri na prizadetem območju ne zadoščajo za učinkovito zaščito, reševanje in pomoč, Občina Žirovnica zaprosi za pomoč sosednjo občino, regijo oziroma državo.
7. Zagotavljanje osnovnih pogojev za življenje ob potresu obsega nujno zdravstveno oskrbo ljudi in živali, nastanitev in oskrbo s pitno vodo, hrano, zdravili in drugimi osnovnimi življenjskimi potrebščinami, oskrbo z električno energijo, zagotavljanje nujnih prometnih povezav in nujne komunalne infrastrukture.

#### 3. 2. Zamisel izvedbe zaščite in reševanja

##### 3. 2. 1. Koncept odziva ob potresu

Koncept odziva ob potresu temelji na posledicah, ki jih povzroči potres na ljudeh, naravi in na objektih.

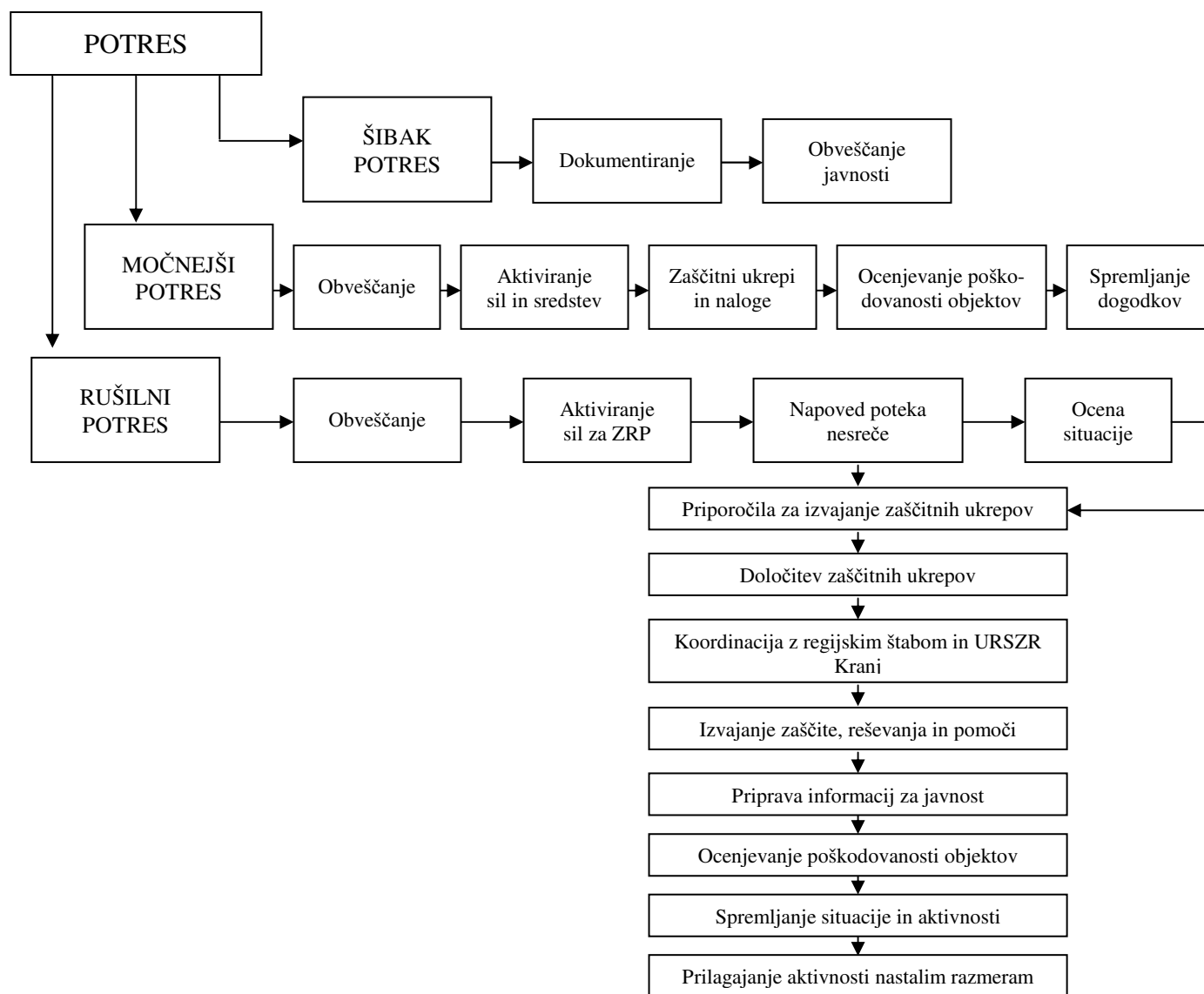
Klasifikacijo potresa (po potresnih lestvicah) in epicenter potresa določi Agencija Republike Slovenije za okolje, Urad za seizmologijo.

- **ŠIBAK POTRES:** ljudje zaznajo potres, ne povzroči poškodb na objektih (do IV. stopnje EMS). Urad za seizmologijo dokumentira potres in obvesti javnost o vsakem potresu, ki ga s svojimi čutili lahko zaznajo prebivalci na območju Republike Slovenije.
- **MOČNEJŠI POTRES:** poškodbe pri ljudeh in na objektih (V. - VII. stopnje EMS). Na zahtevo poveljnika Civilne zaščite Občine Žirovnica se izvaja obveščanje pristojnih organov in javnosti,

## OBČINSKI NAČRT ZAŠČITE IN REŠEVANJA OB POTRESU ZA OBČINO ŽIROVNICA

aktiviranje sil za zaščito, reševanje in pomoč, določitev zaščitnih ukrepov in nalog, ocenjevanje poškodovanosti objektov in spremljanje dogodkov.

- **RUŠILNI POTRES:** poškodbe in možne smrtne žrtve pri ljudeh, povzroči rušenje objektov (VIII. in IX. stopnja EMS). Izvaja se obveščanje pristojnih organov in javnosti, aktiviranje sil za zaščito, reševanje in pomoč, na osnovi napovedi poteka nesreče in ocene situacije poveljnik Civilne zaščite Občine Žirovnica določi zaščitne ukrepe in naloge v sodelovanju s poveljnikom Civilne zaščite za Gorenjsko.



Slika 1: Shema odziva ob potresu

### **3. 3. Uporaba načrta**

Občinski načrt zaščite in reševanja ob potresu za občino Žirovnica se aktivira, ko pride do močnejšega potresa ali več po EMS-lestevici.

Odločitev o uporabi Občinskega načrta zaščite in reševanja ob potresu za občino Žirovnica sprejme poveljnik Civilne zaščite Občine Žirovnica oziroma njegov namestnik.

## OBČINSKI NAČRT ZAŠČITE IN REŠEVANJA OB POTRESU ZA OBČINO ŽIROVNICA

Če viri občine Žirovnica na prizadetem območju ne zadoščajo za učinkovito zaščito, reševanje in pomoč, se glede na posledice zaprosi za regijske oz. državne sile in sredstva, ki so na voljo.



## 4. SILE, SREDSTVA IN VIRI ZA IZVAJANJE NAČRTA

### 4.1. Pregled organov in organizacij, ki sodelujejo pri izvedbi nalog iz pristojnosti Občine Žirovnica

#### 4.1.1. Organi občine

- župan Občine Žirovnica,
- občinska uprava Občine Žirovnica,
- Policijska uprava Kranj, Policijska postaja Jesenice

P – 1	Seznam odgovornih oseb občinske uprave Občine Žirovnica
P – 2	Seznam delavcev občinske uprave Občine Žirovnica

#### 4.1.2. Sile za zaščito, reševanje in pomoč občine

##### • Organi Civilne zaščite Občine Žirovnica

- poveljnik Civilne zaščite Občine Žirovnica,
- namestnik poveljnika Civilne zaščite Občine Žirovnica,
- štab Civilne zaščite Občine Žirovnica

P – 3	Seznam članov štaba Civilne zaščite Občine Žirovnica
-------	--

##### • Enote in službe Civilne zaščite Občine Žirovnica

- ekipa za prvo pomoč,
- služba za podporo (vodstvo službe za podporo, ekipa za oskrbo, ekipa za zveze, ekipa za prevoz, ekipa za psihološko pomoč, ekipa za informacijsko in komunikacijsko podporo ter ekipa za administrativno podporo in druge potrebe Štaba Civilne zaščite Občine Žirovnica).

P – 4	Seznam občinskih sil za zaščito, reševanje in pomoč
P – 6	Pregled služb za podporo

##### • Prostovoljne sile društev in drugih nevladnih organizacij

- Prostovoljno gasilsko društvo Zabreznica,
- Prostovoljno gasilsko društvo Smokuč,
- Društvo gorske reševalne službe Radovljica,
- ZSKSS, Skavtski steg Pod svobodnim soncem Breznica 1,
- Podvodna reševalna služba Slovenije, reševalna postaja Bled,
- Radioklub Lesce,
- Območno združenje Rdečega križa Jesenice,
- Župnijska Karitas Breznica

P – 7	Pregled enot, služb in drugih operativnih sestavov društev in drugih nevladnih organizacij, ki sodelujejo pri reševanju
P – 8	Pregled gasilskih enot, ki sodelujejo pri reševanju

## OBČINSKI NAČRT ZAŠČITE IN REŠEVANJA OB POTRESU ZA OBČINO ŽIROVNICA

P – 9 Pregled humanitarnih organizacij v občini Žirovnica s podatki o vodilnih osebah teh organizacij

### • Poklicne sile

- Gasilsko reševalna služba Jesenice,
- Zdravstveni dom Jesenice, Zdravstvena postaja Selo pri Žirovnici
- Center za socialno delo Jesenice

P – 10 Pregled poklicnih in prostovoljnih gasilskih enot

P – 11 Pregled zdravstvenih domov in zdravstvenih postaj

P – 12 Pregled služb, podjetij in drugih organizacij pomembnih za izvajanje nalog zaščite, reševanja in pomoči

### 4.1.3. Občinske komisije

V primeru močnejšega in rušilnega potresa je potrebno takoj pristopiti k ocenjevanju uporabnosti poškodovanih objektov in ocenjevanju povzročene škode. V ta namen je na ravni občine Žirovnica organizirani občinska komisija za ocenjevanje škode ob naravnih in drugih nesrečah.

P - 13 Seznam članov občinske komisije za ocenjevanje škode ob naravnih in drugih nesrečah

### 4.1.4. Sile za zaščito, reševanje in pomoč regije

V primeru, da Občina Žirovnica s svojimi silami in sredstvi ne obvladuje situacije zaprosi za pomoč regijo.

P – 14 Seznam regijskih sil za zaščito, reševanje in pomoč (URSZR Kranj)

Po podatkih URSZR Kranj obstaja razlika med potrebnim in dejanskim številom reševalcev. Za občino Žirovnica so podatki naslednji:

Zap. št.	Občina	Skupno potrebno število	Obstoječe število	Manjka
1.	Žirovnica	228	45	- 183

Ker po podatkih URSZR Kranj skupaj na območju Gorenjske primanjkuje kar 7.000 reševalcev, v primeru rušilnega potresa, ki bi prizadel širše območje Gorenjske, ni možno pričakovati takojšnje pomoči reševalcev iz drugih občin na Gorenjskem. Manjkajoče reševalce bi bilo tako potrebno pridobiti z zunanjo pomočjo iz drugih regij ter iz tujine.

## 4.2. Materialno-tehnična sredstva za izvajanje načrta

Za izvajanje zaščite, reševanja in pomoči v primeru potresa se uporabljajo obstoječa sredstva, ki se jih zagotavlja na podlagi predpisanih meril za organiziranje, opremljanje in usposabljanje sil za zaščito, reševanje in pomoč. O pripravljenosti in aktiviranju sredstev iz popisa za potrebe enot in služb Civilne zaščite Občine Žirovnica ter drugih sil za zaščito, reševanje in pomoč odloča poveljnik Civilne zaščite Občine Žirovnica oziroma njegov namestnik.

## OBČINSKI NAČRT ZAŠČITE IN REŠEVANJA OB POTRESU ZA OBČINO ŽIROVNICA

Materialno tehnična sredstva se načrtujejo za:

- zaščitno in reševalno opremo ter orodje (oprema, vozila ter tehnična in druga sredstva, ki jih potrebujejo strokovnjaki, reševalne enote, službe in reševalci) ter
- sredstva pomoči (živila, pitna voda, zdravila, in drugi predmeti in sredstva, ki so namenjena brezplačni razdelitvi ogroženim prebivalcem).

Pri materialno tehničnih sredstvih je iz Priloge 15 razvidno, da občina Žirovnica ne razpolaga z zadostnimi viri. Po Regijskem načrtu zaščite in reševanja ob potresu za Gorenjsko regijo, Verzija 4.0. pa je tudi na področju celotne Gorenjske regije pokritih samo 37,1% potrebnih sredstev pomoči. Za vse ostalo pa bi bila potrebna zunanja pomoč iz drugih regij in iz tujine.

P – 15	Bilanca potrebnih sredstev pomoči – mehanizacija
P – 16	Pregled opreme in sredstev občinske enot

### **4. 3. Predvidena finančna sredstva za izvajanje načrta**

Stroške v zvezi delovanja enot in služb Civilne zaščite Občine Žirovnica in štaba Civilne zaščite Občine Žirovnica zagotavlja Občina Žirovnica.

Finančna sredstva se načrtujejo za:

- stroške operativnega delovanja (povračilo stroškov za aktivirane pripadnike civilne zaščite in druge sile zaščite, reševanja in pomoči),
- stroške usposabljanja enot in služb,
- materialne stroške (prevozne stroške in storitve, gorivo, mazivo idr.),
- stroške nakupa in vzdrževanja opreme in sredstev za zaščito, reševanje in pomoč.

Stroški se pokrijejo iz sredstev, namenjenih v proračunu Občine Žirovnica za usposabljanje enot in služb, izvedbo akcij ter intervencije, v primeru večjih potreb pa iz proračunske rezerve na podlagi odloka, ki ga predlaga župan Občine Žirovnica in sprejme Občinski svet Občine Žirovnica.

P - 17	Načrtovana finančna sredstva za izvajanje načrta
--------	--

## 5. OPAZOVANJE, OBVEŠČANJE IN ALARMIRANJE

### 5.1. Opazovanje potresne aktivnosti

Agencija Republike Slovenije za okolje, Urad za seizmologijo spremlja stanje tresenja tal v Republiki Sloveniji. V Republiki Sloveniji je devetnajst potresnih opazovalnic, od teh ni nobene na območju občine Žirovnica.

Opazovanje ob normalnih pogojih, ko ne preti povečana nevarnost nastanka naravne ali druge nesreče, poteka skladno z Uredbo o organizaciji in delovanju sistema opazovanja, obveščanja in alarmiranja.

Odgovorne osebe v Občini Žirovnica so dolžne stalno spremljati vremenska in druga opozorila na spletnih straneh Agencije za okolje, Uprave Republike Slovenije za zaščito in reševanje, prejeta obvestila preko Regijskega centra za obveščanje Kranj in na druge načine.

Ob povečini nevarnosti nastanka naravne ali druge nesreče se v občini Žirovnica vzpostavi stalno vizualno opazovanje. Odločitev o tem sprejme v soglasju z županom Občine Žirovnica poveljnik Civilne zaščite Občine Žirovnica ali gasilski poveljnik Občine Žirovnica.

Ob močnejšem ali rušilnem potresu vzpostavi Urad za seizmologijo lokalno mrežo prenosnih terenskih opazovalnic za spremljanje potresnih sunkov.

Občina Žirovnica pridobiva podatke od ogleda na terenu in Regijskega centra za obveščanje Kranj, ki je obveščen na naslednje načine in sicer:

- preko Centra za obveščanje Republike Slovenije,
- od pristojnih občinskih organov in služb, (članov štaba CZ občine, predstavnikov vaških odborov, poveljnikov gasilskih društev idr.),
- od občanov na številko 112.

Prvo obvestilo o potresu, ki ga Regijski center za obveščanje posreduje Občini Žirovnica vsebuje podatke o:

- času nastanka potresa,
- epicentru potresa,
- magnitudi potresa po Rihterjevi potresni lestvici,
- preliminarno ocenjeni intenziteti potresa po EMS potresni lestvici,
- domnevnom območju, ki ga je potres prizadel,
- odzivu prebivalcev.

Člani štaba Civilne zaščite Občine Žirovnica, člani vaških odborov, poveljniki gasilskih društev in drugi pripadniki sil za zaščito, reševanje in pomoč si takoj po potresnem sunku ogledajo situacijo na terenu in svoja opažanja posredujejo Občini Žirovnica, ta pa naprej na Regijski center za obveščanje Kranj.

P – 3	Seznam članov štaba Civilne zaščite Občine Žirovnica
P – 18	Seznam predsednikov vaških odborov
P - 19	Seznam poveljnikov gasilskih društev

# OBČINSKI NAČRT ZAŠČITE IN REŠEVANJA OB POTRESU ZA OBČINO ŽIROVNICA

## 5. 2. Obveščanje

### 5.2.1. Obveščanje pristojnih organov v občini Žirovnica

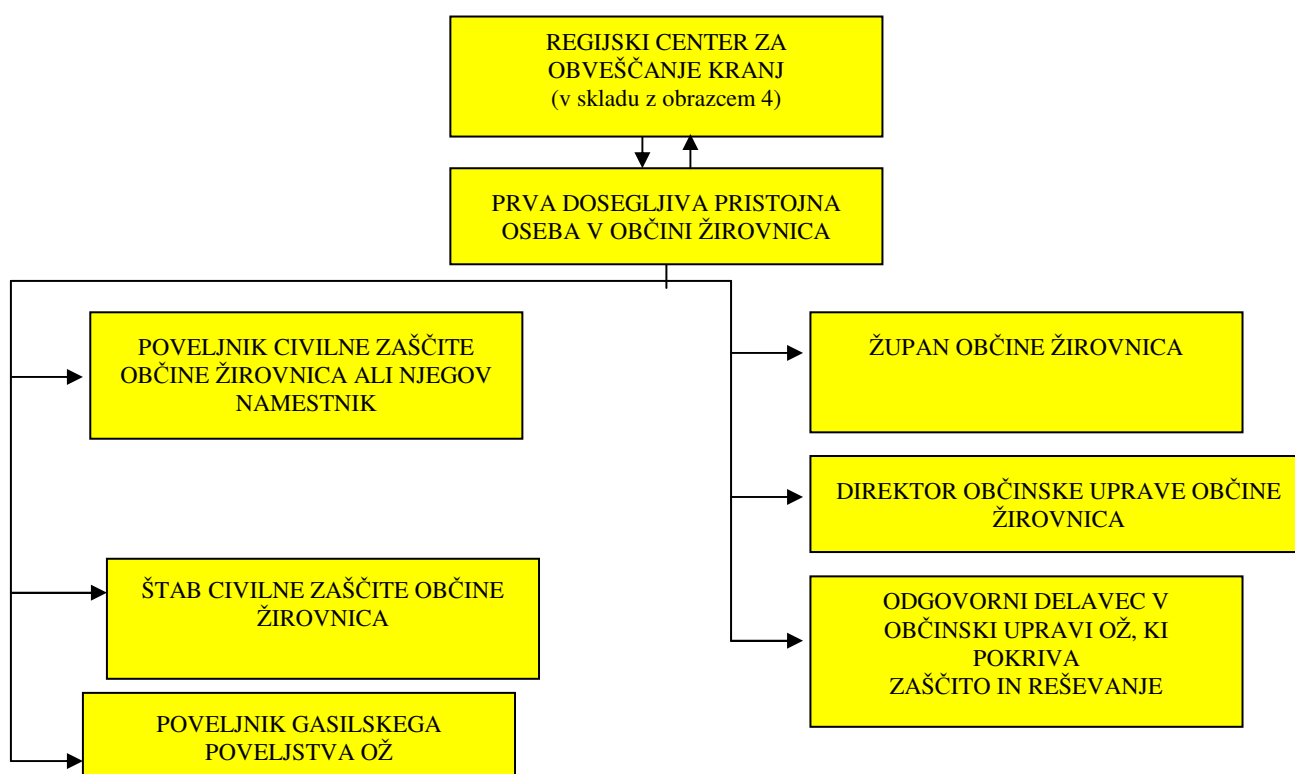
Regijski center za obveščanje Kranj, ob močnejšem potresu (od V. – VII. Stopnje po EMS) in ob rušilnem potresu (VIII. Stopnje po EMS in več) obvesti prvo dosegljivo pristojno osebo v Občini Žirovnica (v skladu z obrazcem 4) –

D – 1	Obrazec 4 - Navodilo o obveščanju organov in organizacij, ki vodijo in izvajajo zaščito, reševanje in pomoč
-------	---

Po sprejemu obvestila o potresu na območju občine Žirovnica mora obveščena pristojna oseba obvestiti ostale pristojne osebe v Občini Žirovnica, ki so:

- župan Občine Žirovnica,
- poveljnik Civilne zaščite Občine Žirovnica ali njegov namestnik,
- direktor občinske uprave Občine Žirovnica,
- odgovorni delavec občinske uprave Občine Žirovnica, ki pokriva zaščito in reševanje,
- štab Civilne zaščite Občine Žirovnica in
- poveljnik gasilskega poveljstva Občine Žirovnica.

Župan in poveljnik CZ Občine Žirovnica oz. druge odgovorne osebe komunicirajo s poveljnikom CZ za Gorenjsko, vodjo Izpostave URSZR Kranj in pristojnimi inšpekcijskimi službami.



Slika 2: Shema obveščanja ob potresu v občini Žirovnici

P – 1	Seznam odgovornih oseb občinske uprave Občine Žirovnica
P – 2	Seznam delavcev občinske uprave Občine Žirovnica
P – 3	Seznam članov štaba Civilne zaščite Občine Žirovnica

## OBČINSKI NAČRT ZAŠČITE IN REŠEVANJA OB POTRESU ZA OBČINO ŽIROVNICA

P – 20	Seznam oseb, ki se jih obvešča o nesreči
P – 21	Seznam delavcev inšpektorata RS za varstvo pred naravnimi in drugimi nesrečami- Izpostava Gorenjska

### 5.2.2. Obveščanje prebivalcev na prizadetem območju

Za obveščanje prebivalcev o stanju na prizadetem območju je zadolžena Občina Žirovnica, skladno z 12. členom Uredbe o organizaciji in delovanju sistema opazovanja, obveščanja in alarmiranja (Ur. l. RS št. 105/07) in 14. členom Pravilnika o obveščanju in poročanju v sistemu varstva pred naravnimi in drugimi nesrečami. Občinski organi in službe, ki vodijo in izvajajo naloge zaščite, reševanja in pomoči morajo vzpostaviti z ogroženim prebivalstvom na prizadetem območju čim boljše sodelovanje in si pridobiti zaupanje ljudi. Opozarjanje in obveščanje o stanju na prizadetem območju Občina Žirovnica praviloma izvaja preko zvočnikov na intervencijskih vozilih, preko megafonov, s trkanjem in zvonjenjem oziroma delitvijo pisnih obvestil od vrat do vrat, preko elektronskih medijev, preko javnih medijev, s sistemom javnega alarmiranja in na druge, krajevno običajne načine.

P – 22	Pregled sredstev javnega obveščanja
--------	-------------------------------------

Občina Žirovnica obvešča prebivalce o stanju na prizadetem območju na krajevno običajen način preko svoje spletne strani in preko obvestil za javnost preko Radia Triglav Jesenice.

Občina Žirovnica objavi telefonsko številko na kateri občani lahko dobijo podatke o nesreči, za dodatne informacije pa se lahko organizira tudi informativni center.

V primeru nesreče večjega obsega, kjer je poleg občine Žirovnica prizadetih še več drugih občin, poveljnik Civilne zaščite za Gorenjsko poskrbi za ustrezno obveščanje in opozarjanje javnosti na pretečo nevarnost prek lokalnih medijev. Za dodatne informacije se prav tako lahko na regijski ravni objavijo posebne telefonske številke.

### 5.2.3. Obveščanje javnosti

Za obveščanje javnosti o izvajanju nalog zaščite, reševanja in pomoči iz pristojnosti Občine Žirovnica sta odgovorna poveljnik Civilne zaščite Občine Žirovnica in župan Občine Žirovnica v skladu s svojimi pristojnostmi. Naloge na področju obveščanja javnosti organizira in usklajuje občinska uprava Občine Žirovnica in sicer:

- organizira in vodi tiskovno središče,
- pripravlja skupna sporočila za javnost,
- član štaba Civilne zaščite Občine Žirovnica odgovoren za obveščanje javnosti po potrebi (odvisno od obsega nesreče) organizira in vodi tiskovne konference,
- spremlja poročanje medijev.

P – 1	Seznam odgovornih oseb občinske uprave Občine Žirovnica
P – 23	Seznam oseb pristojnih za stike z javnostjo

Obveščanje javnosti ob nesrečah poteka v medijih, ki so po 25. členu Zakona o medijih (Ur. list RS, št. 110/06 – UPB 1) in Zakonu o varstvu pred naravnimi in drugimi nesrečami dolžni na zahtevo državnih organov, javnih podjetij in zavodov brez odlašanja brezplačno objaviti nujno sporočilo v zvezi z resno ogroženostjo življenja, zdravja ali premoženja ljudi, kulturne in naravne

## OBČINSKI NAČRT ZAŠČITE IN REŠEVANJA OB POTRESU ZA OBČINO ŽIROVNICA

dediščine ter varnosti države. V takih primerih se sporočilo najprej pošlje za takojšnjo objavo naslednjim občilom:

- Radiu Triglav Jesenice,
- ATM TV Kranjska Gora,
- Slovenski tiskovni agenciji,
- Radiu Slovenija – I. in II. program,
- Televiziji Slovenija – I. In II. program.

P – 22 Pregled sredstev javnega obveščanja
--

### **5.3. Alarmiranje**

Z javnim alarmiranjem se prebivalce občine Žirovnica opozarja na nevarnosti naravnih in drugih nesreč, kadar ogroženih ni mogoče opozoriti z drugimi oblikami obveščanja. Javno alarmiranje se uporablja samo v zelo nujnih primerih, ko je čas glavni dejavnik zaščite, reševanja in pomoči.

Ob potresu na naseljenem območju, ko so zaradi rušenj oziroma zaradi nastanka verižne nesreče ogrožena življenja ljudi, oziroma je potrebno začeti z izvajanjem določenih zaščitnih ukrepov, prebivalstvo opozorimo na bližajočo se nevarnost s sireni z alarmnim znakom za preplah.

Alarmiranje javnosti preko siren, ki sta montirani na gasilska domova v Smokuču in Zabreznici, v skladu z Uredbo o organizaciji in delovanju sistema opazovanja, obveščanja in alarmiranja, izvede Regijski center za obveščanja Kranj na zahtevo:

- poveljnika Civilne zaščite Občine Žirovnica ali njegovega namestnika,
- župana Občine Žirovnica ali druge vodilne osebe v Občini Žirovnica,
- oseba, ki v Občini Žirovnica strokovno pokriva področje zaščite in reševanja ali
- vodje intervencije.

Oseba, ki zahteva proženje siren javnega alarmiranja, hkrati na ReCO Kranj posreduje usmeritve oziroma opozorila in napotke ogroženemu prebivalstvu, ki jih ReCO Kranj posreduje medijem v nujno obravnavo. Regijski center za obveščanje Kranj preko radia, televizije ali na drug predviden način obvesti prebivalce na ogroženem območju o nevarnostih, ter jim posreduje napotke za osebno in vzajemno zaščito.

Regijski center za obveščanje Kranj prebivalce na zgoraj opisani način obvesti tudi v primeru, če je prišlo do proženja siren za alarmiranje zaradi pomote in tehničnih napak.

Regijski center za obveščanje Kranj proži sirene za javno alarmiranje brez predhodne odobritve pristojne osebe, če gre za potres VII. ali višje stopnje po EMS lestvici.

Znaki javnega alarmiranja, njihova uporaba in namen so:

- **opozorilo (svarilo) na nevarnost: enoličen zvok sirene, ki traja dve minuti;** napoved bližajoče se nevarnosti naravne ali druge nesreče
- **preplah oziroma neposredna nevarnost: zavijajoč zvok sirene, ki traja eno minuto;** se lahko uporabi ob nevarnosti poplave, radiološki in kemični nevarnosti, večjem požaru, nevarnosti vojaškega napada ter ob drugi nevarnosti, ki neposredno ogroža življenje ali zdravje ljudi, živali, premoženje in kulturno dediščino v posameznem naselju ali na širšem območju
- **prenehanje nevarnosti: enoličen zvok sirene, ki traja 30 sekund;** se obvezno uporabi po prenehanju nevarnosti, zaradi katere je bil izdan znak za preplah oziroma neposredno nevarnost

## OBČINSKI NAČRT ZAŠČITE IN REŠEVANJA OB POTRESU ZA OBČINO ŽIROVNICA

- **preizkus siren: enoličen zvok sirene, ki je enak znaku za prenehanje nevarnosti;**  
se uporabi vsako prvo soboto v mesecu ob 12. uri ob rednem preizkusu sistema javnega alarmiranja, za katerega ni potrebna odločitev pristojnih ali pooblaščenih oseb

P – 1	Seznam odgovornih oseb občinske uprave Občine Žirovnica
P – 20	Seznam oseb, ki se jih obvešča o naravnih in drugih nesrečah
P – 22	Pregled sredstev javnega obveščanja



## 6. AKTIVIRANJE SIL IN SREDSTEV

### 6. 1. Aktiviranje organov in njihovih strokovnih služb

Aktiviranje enot za zaščito, reševanje in pomoč iz pristojnosti Občine Žirovnica ob posameznih vrstah nesreč praviloma izvede Regijski center za obveščanje Kranj. Gasilske enote Regijski center za obveščanje Kranj aktivira skladno z Načrtom obveščanja in aktiviranja gasilskih enot v občini Žirovnica. Aktiviranje dodatnih enot, služb in organov Regijski center za obveščanje Kranj izvede na podlagi odločitev poveljnika Civilne zaščite Občine Žirovnica ali njegovega namestnika oziroma gasilskega poveljnika Občine Žirovnica ali vodje intervencije. Aktiviranje enot za zaščito, reševanje in pomoč v občini Žirovnica lahko zahteva oziroma o aktiviranju odloči tudi župan Občine Žirovnica ali oseba iz seznama vodilnih oseb v Občini Žirovnica po pooblastilu župana.

Poveljnik Civilne zaščite Občine Žirovnica ali njegov namestnik po obvestilu o potresu in prvih poročilih s kraja dogodka oceni stanje na prizadetem območju. Predvidi možen razvoj dogodkov ter sprejme odločitev o pripravljenosti in aktiviranju organov, ki so pristojni za operativno in strokovno vodenje zaščite, reševanja in pomoči. Glede na razsežnost in ocenjene posledice nesreče posreduje zahtevo za pomoč štabu Civilne zaščite za Gorenjsko in Upravi Republike Slovenije za zaščito in reševanje, Izpostava Kranj.

Ob velikih nesrečah zaradi razbremenitve Regijskega centra za obveščanje Kranj aktiviranje enot, služb in organov prevzame štab Civilne zaščite Občine Žirovnica ali druga odgovorna oseba v Občini Žirovnica.

Glede na oceno in možen razvoj dogodkov lahko aktivira:

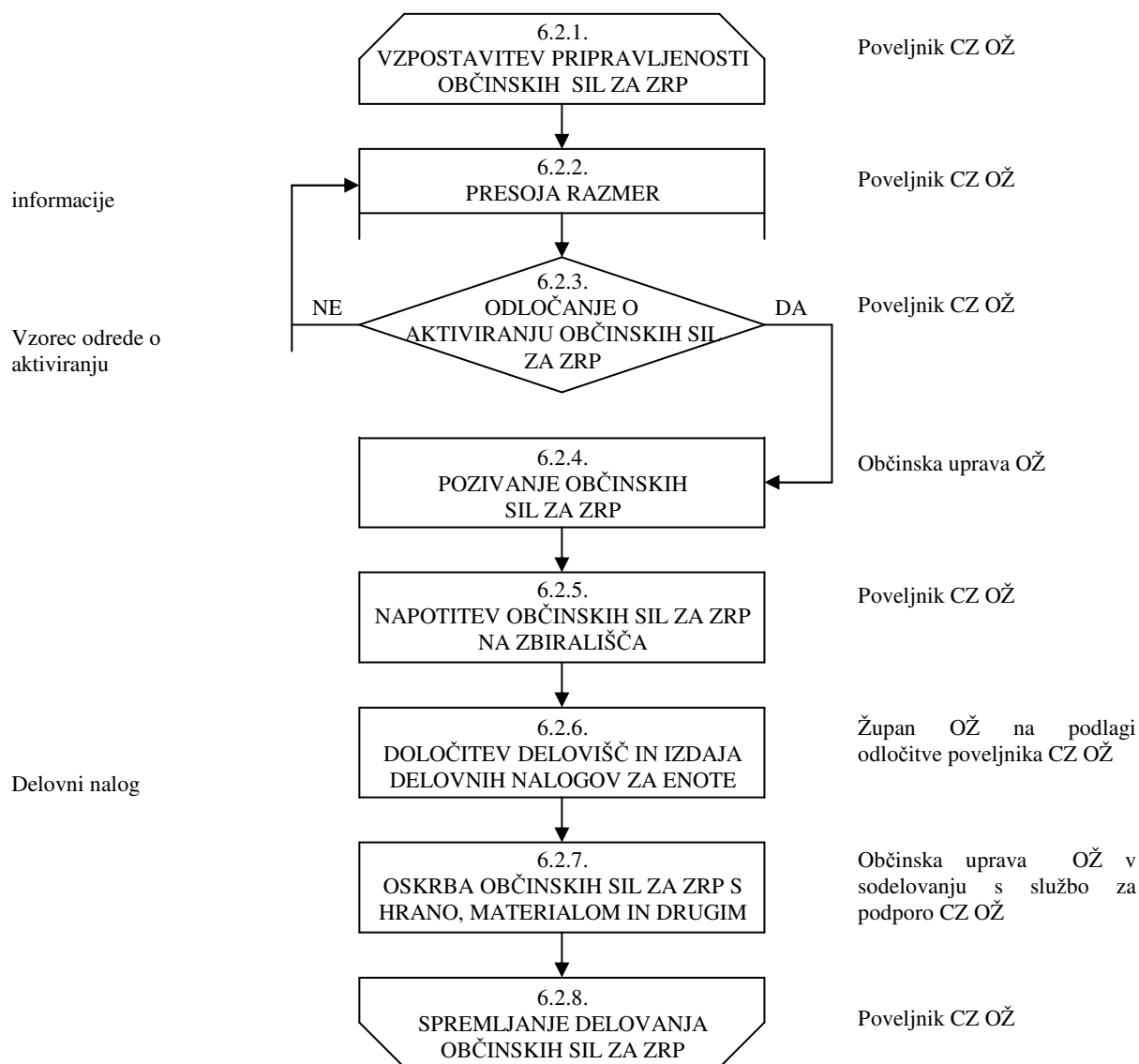
- člane štaba Civilne zaščite Občine Žirovnica,
- odgovorne osebe občinske uprave (direktorico občinske uprave, strokovne in ostale delavce občinske uprave)
- pripadnike Civilne zaščite Občine Žirovnica,
- občinsko komisijo za ocenjevanje škode po naravnih ali drugih nesrečah (zaradi priprave prve grobe ocene škode),
- ostale po nalogu pristojnih oziroma odgovornih oseb.

Aktiviranje se lahko izvaja na naslednje načine in v navedenem zaporedju:

1. proženje pozivnikov (sistem osebnega klica) – primarni način aktiviranja
2. preko telefonov – sekundarni način, ReCO Kranj obvesti prvo dosegljivo osebo posamezne enote

P – 1	Seznam odgovornih oseb občinske uprave Občine Žirovnica
P – 2	Seznam delavcev občinske uprave Občine Žirovnica
P – 3	Seznam članov štaba Civilne zaščite Občine Žirovnica
P – 6	Pregled služb za podporo
P - 13	Seznam članov občinske komisije za ocenjevanje škode po naravnih ali drugih nesrečah
D - 2	Dokumenti o aktiviranju in mobilizaciji sil Civilne zaščite Občine Žirovnica (Navodilo o aktiviranju ob nesreči)
D - 3	Vzorec odredbe o aktiviranju sil za zaščito, reševanje in pomoč
D - 4	Vzorec delovnega naloga

## 6. 2. Aktiviranje občinskih sil za zaščito, reševanje in pomoč

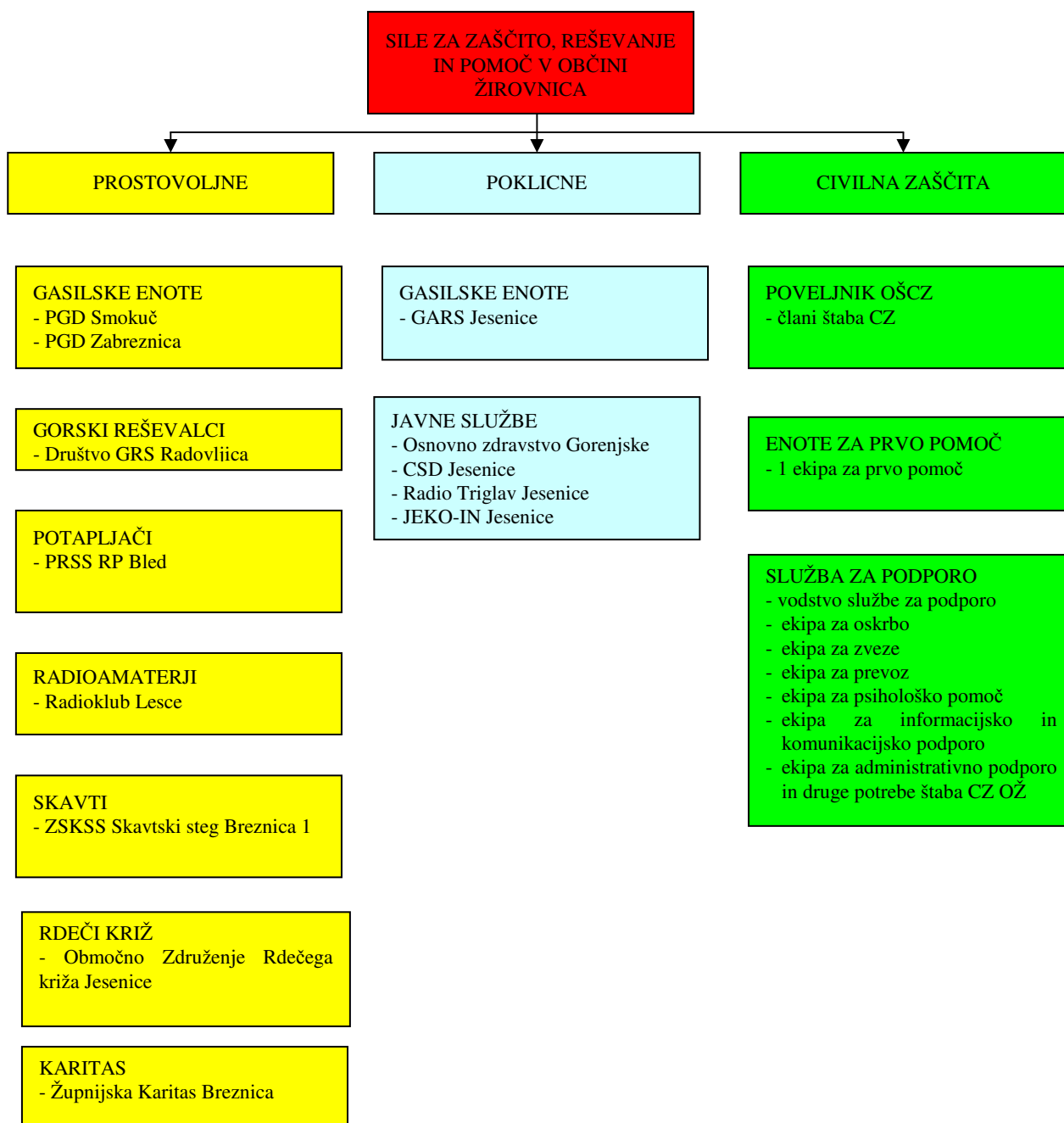


Slika 3: Shema aktiviranja občinskih sil za zaščito reševanje in pomoč ob potresu

Aktiviranje obsega postopke in aktivnosti, s katerimi se sile za zaščito, reševanje in pomoč vpokličejo in organizirajo za izvajanje zaščite, reševanja in pomoči. O pripravljenosti in aktiviranju sil za zaščito, reševanje in pomoč na območju občine Žirovnica odloča poveljnik Civilne zaščite Občine Žirovnica.

- |       |  |
|-------|--|
| D – 2 | Dokumenti o aktiviranju in mobilizaciji sil Civilne zaščite Občine Žirovnica (Navodilo o aktiviranju ob nesreči) |
| D – 3 | Vzorec odredbe o aktiviranju sil za zaščito, reševanje in pomoč  |
| D – 4 | Vzorec delovnega naloga  |

## OBČINSKI NAČRT ZAŠČITE IN REŠEVANJA OB POTRESU ZA OBČINO ŽIROVNICA



Slika 4: Pregled sil za zaščito, reševanje in pomoč ob potresu

Pripadnike Civilne zaščite Občine Žirovnica in drugih sil za zaščito, reševanje in pomoč se aktivira/poziva v skladu z dokumenti za aktiviranje sil in sredstev, ki se nahajajo v posebni mapi Aktiviranje in mobilizacija sil in sredstev za zaščito, reševanje in pomoč. Način in postopki aktiviranja občinskih sil in sredstev za zaščito, reševanje in pomoč so opredeljeni v dokumentih o aktiviranju in mobilizaciji sil in sredstev za zaščito, reševanje in pomoč.

Pozivanje pripadnikov civilne zaščite in drugih sil za zaščito, reševanje in pomoč izvaja občinska uprava Občine Žirovnica v sodelovanju z enotami civilne zaščite (ekipa za informacijsko podporo, ekipa za zveze) in Izpostavo Uprave Republike Slovenije za zaščito in reševanje Kranj. Občinska uprava Občine Žirovnica izvaja tudi vse zadeve v zvezi z nadomestili plač in povračili stroškov, ki jih imajo pripadniki pri opravljanju dolžnosti v civilni zaščiti oziroma na področju zaščite in reševanja.

## OBČINSKI NAČRT ZAŠČITE IN REŠEVANJA OB POTRESU ZA OBČINO ŽIROVNICA

Za pozivanje občinskih sil za zaščito reševanje in pomoč se aktivira ekipa za zveze (kurirji). Poveljnik Civilne zaščite Občine Žirovnica izda odredbo za napotitev sil zaščite in reševanja na zbirališča na mesto nesreče. Na podlagi odločitve poveljnika Civilne zaščite Občine Žirovnica izda župan Občine Žirovnica delovne naloge za posamezne enote.

Občinska uprava Občine Žirovnica v sodelovanju s službo za podporo pripravi poročila glede oskrbe sil za zaščito in reševanje s hrano, materialom in drugimi potrebnimi sredstvi.

Za zagotavljanje varnosti se aktivira Policijska postaja Jesenice, ki zavaruje območje nesreče, ureja cestni promet za intervencijska vozila in zavaruje izvajanje posameznih zaščitnih ukrepov.

D – 2	Dokumenti o aktiviranju in mobilizaciji sil Civilne zaščite Občine Žirovnica
D - 3	Vzorec odredbe o aktiviranju sil za zaščito, reševanje in pomoč
D - 4	Vzorec delovnega naloga

Poveljnik Civilne zaščite Občine Žirovnica oziroma gasilski poveljnik Občine Žirovnica, samo za gasilske enote, lahko na podlagi presoje odredita tudi stanje pripravljenosti določenih občinskih sil za zaščito, reševanje in pomoč. Oseba, ki je razglasila stopnjo pripravljenosti, o tem nemudoma obvesti župana Občine Žirovnica.

O razglašeni stopnji pripravljenosti se pripadnike lahko seznanijo preko pozivnikov, telefonov ali na drug krajevno običajen način.

### I. ZELENA STOPNJA PRIPRAVLJENOSTI

Zelena stopnja pripravljenosti velja ves čas, ko ni razglašena višja stopnja pripravljenosti. Pripadniki enot normalno opravljajo vsakdanja opravila. V primeru aktiviranja pripadniki takoj odidejo v matično enoto in posredujejo po navodilih vodje intervencije.

### II. RUMENA STOPNJA PRIPRAVLJENOSTI

Rumena stopnja pripravljenosti se razglasi, ko obstaja povečana možnost nekega dogodka, v katerem bo enota morala posredovati. Možnost, da se bo nek dogodek zgodil, se oceni na podlagi razmer v občini Žirovnica (vremenskih, ...), opozoril Uprave za zaščito in reševanje, navodil štaba Civilne zaščite Občine Žirovnica in navodil župana Občine Žirovnica. Pripadniki enot oziroma najmanj zmanjšani oddelek enote (7 pripadnikov), morajo biti stalno v bližini zbirnega mesta enote (v bližini doma, v domačem kraju, ...). Ob aktiviranju pripadniki takoj odidejo v matično enoto in posredujejo po navodilih vodje intervencije.

### III. RDEČA STOPNJA PRIPRAVLJENOSTI

Rdeča stopnja pripravljenosti se razglasi, ko se je nek večji dogodek že zgodil oziroma obstaja velika verjetnost nekega dogodka, v katerem bo enota morala posredovati. Verjetnost, da se bo nek dogodek zgodil, se oceni na podlagi razmer v občini Žirovnica (vremenske razmere, stanje vodotokov, ...), opozoril Uprave za zaščito in reševanje Republike Slovenije, navodil štaba Civilne zaščite Občine Žirovnica in navodil župana Občine Žirovnica. Pripadniki enot oziroma najmanj zmanjšani oddelek enote (7 pripadnikov), morajo biti v pripravljenosti in ustrezno opremljeni v prostorih zbirnega mesta enote. Ob aktiviranju pripadniki takoj odidejo na pomoč in posredujejo po navodilih vodje intervencije.

### **6. 3. Zagotavljanje materialnih in finančnih sredstev**

Materialna sredstva pri odpravljanju posledic so:

- specialna oprema, potrebna za reševanje (gradbena mehanizacija, naprave za prečiščevanje vode, električni agregati ipd.),
- zaščitna in reševalna oprema,
- sredstva za začasno nastanitev ljudi, ki so ostali brez doma,
- hrana, pitna voda, zdravila, obleka, obutev ipd.,
- o pomoči v finančnih sredstvih, ki jih občina potrebuje za financiranje ukrepov in nalog pri zagotavljanju osnovnih pogojev za življenje, odloča Vlada Republike Slovenije.

Če Občina Žirovnica ne more obvladati posledic nesreče z lastnimi silami, pošlje prošnjo za pomoč poveljniku Civilne zaščite za Gorenjsko. O uporabi materialnih sredstev odloča poveljnik Civilne zaščite Občine Žirovnica oziroma njegov namestnik.

P – 3     Seznam članov štaba Civilne zaščite Občine Žirovnica
--

#### **6. 3. 1. Logistični center**

Po potrebi se organizira logistični center in sicer na lokaciji, ki je odvisna od vrste in obsega potrebne pomoči. Vodjo logističnega centra imenuje župan.

Občinski logistični center ob potresu bo organiziran v prostorih Občine Žirovnica, Breznica 3, 4274 Žirovnica, lahko pa tudi neposredno na prizadetem območju. V primeru, da zaradi poškodovanosti objekta, poškodovanosti komunikacij ali drugih razlogov ni mogoče organizirati logističnega centra na tej lokaciji, se organizira na rezervni lokaciji v prostorih Osnovne šole Žirovnica, Zabreznica 4, 4274 Žirovnica.

Prispela pomoč se zbira v logističnem centru, od koder se organizira razdelitev na kraj nesreče. Ekipe za oskrbo, skavtski steg Pod svobodnim soncem Breznica 1, prostovoljci župnijske Karitas Breznica ter Območnega združenja Rdečega križa Jesenice in ostale enote civilne zaščite sodelujejo pri razdeljevanju pomoči občine, regije ali države na prizadeto območje.

## 7. UPRAVLJANJE IN VODENJE

### 7.1. Organi in njihove naloge

Vodenje sil za zaščito, reševanje in pomoč je urejeno z Zakonom o varstvu pred naravnimi in drugimi nesrečami (Ur. list RS, št. 51/06-UPB1 in 97/2010). Po tem zakonu se varstvo pred naravnimi in drugimi nesrečami organizira in izvaja kot enoten sistem na lokalni, regionalni in državni ravni.

Posamezni organi vodenja na občinski ravni imajo ob potresu te naloge:

#### **7.1.1. Župan Občine Žirovnica:**

- imenuje poveljnika CZ Občine Žirovnice in štab CZ Občine Žirovnica,
- skrbi za izvajanje priprav za varstvo pred naravnimi in drugimi nesrečami,
- sprejme načrte zaščite in reševanja,
- določi vrsto in obseg sil za zaščito, reševanje in pomoč iz 73., 75. in 76. člena Zakona o varstvu pred naravnimi in drugimi nesrečami,
- skrbi za izvajanje ukrepov za preprečevanje in zmanjševanje posledic naravnih in drugih nesreč,
- vodi zaščito, reševanje in pomoč ter odpravljanje posledic naravnih in drugih nesreč in
- skrbi za obveščanje prebivalstva o nevarnostih, stanju varstva in sprejetih zaščitnih ukrepih.

#### **7.1.2. Občinska uprava Občine Žirovnica:**

- izdela načrte zaščite in reševanja,
- Izpostavi Uprave Republike Slovenije za zaščito in reševanje Kranj sporoča podatke za potrebe varstva pred naravnimi in drugimi nesrečami na predpisan način,
- organizira neobvezne oblike usposabljanja prebivalcev za osebno in vzajemno pomoč ter za izvajanje predpisanih zaščitnih ukrepov in
- opravlja druge naloge iz svoje pristojnosti.

P – 1	Seznam odgovornih oseb občinske uprave Občine Žirovnica
P – 2	Seznam delavcev občinske uprave Občine Žirovnica
P – 3	Seznam članov štaba Civilne zaščite Občine Žirovnica

#### **7.1.3. Poveljnik Civilne zaščite Občine Žirovnica:**

- oceni posledice potresa in potrebo po vključitvi sil in sredstev za zaščito, reševanje in pomoč,
- vodi operativno-strokovno dejavnost Civilne zaščite Občine Žirovnica in drugih sil za zaščito, reševanje in pomoč,
- predlaga in odreja zaščitne ukrepe,
- nadzoruje izvajanje nalog – spremlja stanje na prizadetem območju,
- usklajuje izvajanje operativnih ukrepov in dejavnosti organov Občine Žirovnica,
- usmerja dejavnost za zaščito, reševanje in pomoč ter obvešča poveljnika Civilne zaščite za Gorenjsko o poteku izvajanja zaščite, reševanja in pomoči,
- pripravi končno poročilo o izvajanju zaščite in reševanja ter ga predstavi županu in Izpostavi Uprave Republike Slovenije za zaščito in reševanje Kranj in
- opravlja druge naloge iz svoje pristojnosti.

## OBČINSKI NAČRT ZAŠČITE IN REŠEVANJA OB POTRESU ZA OBČINO ŽIROVNICA

P - 38	Seznam članov štaba Civilne zaščite Republike Slovenije in članov štaba Civilne zaščite za Gorenjsko
D - 2	Dokumenti o aktiviranju in mobilizaciji sil Civilne zaščite Občine Žirovnica (Navodilo o aktiviranju ob nesreči)
D - 3	Vzorec odredbe o aktiviranju sil za zaščito, reševanje in pomoč
D - 4	Vzorec delovnega naloga

### 7.1.4. Štab Civilne zaščite Občine Žirovnica:

- izdela oceno situacije in oceno posledic nesreče,
- presoja razvoj razmer in ogroženosti, oceno potrebnih sil in sredstev, vodenje karte in sprotno spremlja razmere na terenu,
- nudi poveljniku Civilne zaščite Občine Žirovnica strokovno pomoč pri vodenju nalog zaščite, reševanja in pomoči,
- pripravlja strokovne ukrepe in navodila za delo na območju nesreče,
- izdela poročilo o nesreči in
- opravlja ostale naloge po odredbi poveljnika Civilne zaščite Občine Žirovnica.

P - 3	Seznam članov štaba Civilne zaščite Občine Žirovnica
P - 22	Pregled sredstev javnega obveščanja

### 7.1.5. Policijska postaja Jesenice:

- varuje življenja, osebno varnost in premoženje ljudi,
- varuje določene osebe, objekte, organe in okoliše,
- ureja promet v skladu z določenim prometnim režimom,
- preprečuje, aktivira in preiskuje kazniva dejanja in prekrške, odkriva in prijema storilce kaznivih dejanj in prekrškov ter druge iskane osebe in jih izroča pristojnim organom,
- vzpostavlja komunikacijsko-informacijsko povezavo z drugimi državnimi organi,
- identificira mrtve ob potresu manjšega obsega in
- opravlja druge naloge iz svoje pristojnosti.

### 7.1.6. Druge organizacije

Druge organizacije, vključene v sistem zaščite in reševanja (GARS Jesenice, PGD Zabreznica, PGD Smokuč, GRS Radovljica, skavtski steg Pod svobodnim soncem Breznica 1, Podvodna reševalna postaja Bled, društvo radioamaterjev Radiokluba Lesce, Območno združenje Rdečega križa Jesenice, Župnijska Karitas Breznica ter druge nevladne organizacije, katerih dejavnost je pomembna za zaščito, reševanje in pomoč), izvajajo naloge iz svoje pristojnosti. Vključujejo se v skupne akcije zaščite, reševanja in pomoči na podlagi odločitev poveljnika Civilne zaščite Občine Žirovnica.

P - 7	Pregled enot, služb in drugih operativnih sestavov društev in drugih nevladnih organizacij, ki sodelujejo pri reševanju
-------	---

## 7. 2. Operativno vodenje

Dejavnosti za zaščito, reševanje in pomoč na območju občine operativno vodi poveljnik Civilne zaščite Občine Žirovnica s pomočjo štaba Civilne zaščite Občine Žirovnica. Poveljnik Civilne zaščite za Gorenjsko spremlja stanje in izvajanje zaščite, reševanja in pomoči na prizadetem območju ter

## OBČINSKI NAČRT ZAŠČITE IN REŠEVANJA OB POTRESU ZA OBČINO ŽIROVNICA

na zahtevo poveljnika Civilne zaščite Občine Žirovnica skladno z načelom postopnosti organizira potrebno pomoč regije v silah in sredstvih za zaščito, reševanje in pomoč.

### P – 3 Seznam članov štaba Civilne zaščite Občine Žirovnica

V primeru, da Občina Žirovnica ne razpolaga z ustreznimi silami, poveljnik Civilne zaščite Občine Žirovnica zaprosi za pomoč v silah in sredstvih za zaščito, reševanje in pomoč poveljnika Civilne zaščite za Gorenjsko.

Če je prišlo do nesreče večjega obsega, kjer je poleg občine Žirovnica prizadetih še več drugih občin v regiji, dejavnosti za zaščito, reševanje in pomoč skupnega pomena organizira in vodi poveljnik Civilne zaščite za Gorenjsko.

Štab Civilne zaščite Občine Žirovnica ob potresu organizira svoje delo na obstoječem sedežu, ki je v prostorih Občine Žirovnica, Breznica 3, 4274 Žirovnica, lahko pa tudi neposredno na prizadetem območju. V primeru da je zaradi poškodovanosti objekta, poškodovanosti komunikacij ali zaradi drugih razlogov onemogočeno delo štaba Civilne zaščite Občine Žirovnica, se preseli na rezervno lokacijo v prostore Osnovne šole Žirovnica, Zabreznica 4, 4274 Žirovnica.

Logistično podporo tem silam, ki obsega zagotavljanje zvez, opreme, materiala, prevoza, informacijske podpore, prehrane, zdravstvenega in drugega varstva, zagotavlja občinska uprava Občine Žirovnica ali logistični center (če je organiziran) s službo za podporo.

### P –6 Pregled služb za podporo

## **7. 3. Organizacija zvez**

Pri vzpostavljanju telekomunikacijskih zvez pri neposrednem vodenju akcij zaščite, reševanja in pomoči se poleg javnega telefonskega omrežja, obvezno uporablja radijsko omrežje ZARE.

Radijske zveze v sistemu zaščite in reševanja pridejo še posebej do izraza v vseh neobičajnih razmerah, ko naročniki javnega telefonskega omrežja zasedejo vse razpoložljive zmogljivosti in pride morda celo do kratkotrajnega izpada samega omrežja, ki ne zmore tako močno povečanega prometa. V takem primeru nastopi potreba v Regijskem centru za obveščanje Kranj po dodatnih obhodnih poteh, ki jih lahko ponudijo radijska omrežja.

Pri vodenju intervencij in reševalnih akcij zaščite, reševanja in pomoči, sile za zaščito, reševanje in pomoč, uporabljajo sistem radijskih zvez zaščite in reševanja.

### **Sistemi radijskih zvez**

Pri prenosu podatkov in komuniciranju se lahko uporablja vsa razpoložljiva telekomunikacijska in informacijska infrastruktura, ki temelji na različnih medsebojno povezanih omrežjih. Prenos podatkov in komuniciranje med organi vodenja, reševalnimi službami in drugimi izvajalci zaščite, reševanja in pomoči poteka po:

- telefaksu,
- elektronski pošti,
- radijskih zvezah (ZARE),



## OBČINSKI NAČRT ZAŠČITE IN REŠEVANJA OB POTRESU ZA OBČINO ŽIROVNICA

- mobilnih telefonih,
- stacionarnih telefonih,
- internetu.

P – 24	Imenik uporabnikov telefonskih zvez, radijskih postaj, pozivnikov ter elektronske pošte na področju zaščite in reševanja
--------	--

Pri operativnem vodenju dejavnosti za zaščito, reševanje in pomoč se uporabljata sistem radijskih zvez zaščite in reševanja (ZARE), ki ima podsistem radijskih zvez in podsistem osebne klica. Sistem zvez ZARE se obvezno uporablja pri vodenju intervencij ter drugih zaščitnih in reševalnih akcijah, ter je namenjen vsem izvajalcem nalog v okviru sistema zaščite in reševanja (uporabljajo ga pripadniki enot in služb civilne zaščite, gasilci, gorski reševalci, jamarji, potapljači, kinologi idr.). Telekomunikacijsko središče sistema ZARE je na Gorenjskem v Regijskem centru za obveščanje Kranj. Prek njega se zagotavlja povezovanje uporabnikov v javne in zasebne funkcionalne telekomunikacijske sisteme.

Sistem radijskih zvez ZARE je koncipiran tako, da je možno uporabiti določeno število semidupleksnih kanalov (število je določeno s številom repetitorjev, ki so dosegljivi vsem R/p – ročne, mobilne, stacionarne na območju regije) in celoten nabor simpleksnih kanalov, ki so na razpolago v celotnem sistemu. Omejitve obstajajo zaradi konfiguracije terena, tehničnih lastnosti radijskih zvez in zasedenosti kanalov. Regijski center za obveščanje Kranj ureja in usklajuje zveze ter posameznim reševalnim službam določa delovne (simpleksne) kanale.

Ob omejeni uporabi sistema zvez ZARE zaradi razgibane konfiguracije terena je možno postaviti praviloma v treh urah mobilni repetitor na določeno lokacijo. Regijski center za obveščanje Kranj posreduje Centru za obveščanje Republike Slovenije zahtevo za namestitev mobilnega repetitorja na določeno lokacijo. Za namestitev mobilnega repetitorja je pristojna Uprava Republike Slovenije za zaščito in reševanje.

Na naseljenem območju občine Žirovnica je kakovost zvez ZARE zelo dobra, prav tako pa ni področja, kjer ne bi bilo signala.

Radijske zveze sistema ZARE se uporabljajo v skladu z Načrtom zagotavljanja zvez ob nesreči.

P - 24	Imenik uporabnikov telefonskih zvez, radijskih postaj, pozivnikov ter elektronske pošte na področju zaščite in reševanja
D - 5	Načrt zagotavljanja zvez ob nesreči

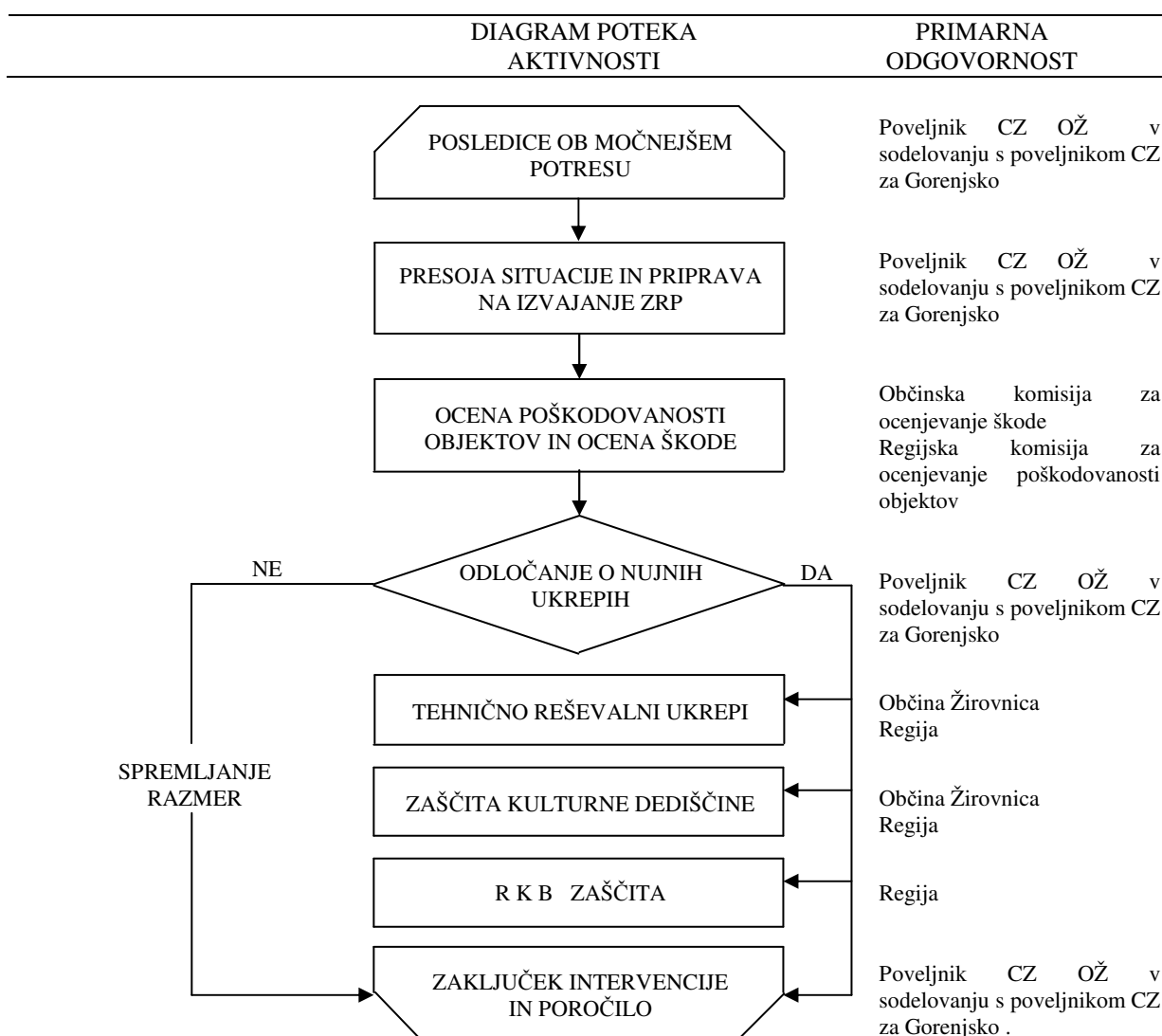
Ob naravni ali drugi nesreči pristojni poveljnik civilne zaščite oziroma vodja intervencije zagotavlja operaterjem sistema javne stacionarne in mobilne telefonije, dostope do komunikacijskih objektov, ki so v okvari na območju nesreče (intervencije), do odprave napak in ponovne vzpostavitve delovanja.

## 8. UKREPI IN NALOGE ZAŠČITE, REŠEVANJA IN POMOČI

### 8. 1. Ukrepi zaščite in reševanja

Ukrepi zaščite, reševanja in pomoči ob potresu obsegajo vse tiste ukrepe in dejavnosti, ki so potrebni za odpravljanje posledic nesreče, da se zagotovijo osnovni pogoji za življenje ter zagotovijo pogoji za trajno obnovo prizadetega območja. Dejavnosti za zagotovitev osnovnih življenjskih pogojev obsegajo zlasti oskrbo s pitno vodo, hrano, zdravlili, električno energijo, ureditev nujnih prometnih povezav, komunalnih storitev, oskrbo živali in nujno zavarovanje kulturne dediščine. Izvajanje zaščitno-reševalnih ukrepov v občini Žirovnica je v pristojnosti Občine Žirovnica. V kolikor Občina Žirovnica s svojimi silami in sredstvi ne zmore izvesti zaščitnih ukrepov zaprosi za pomoč regijo.

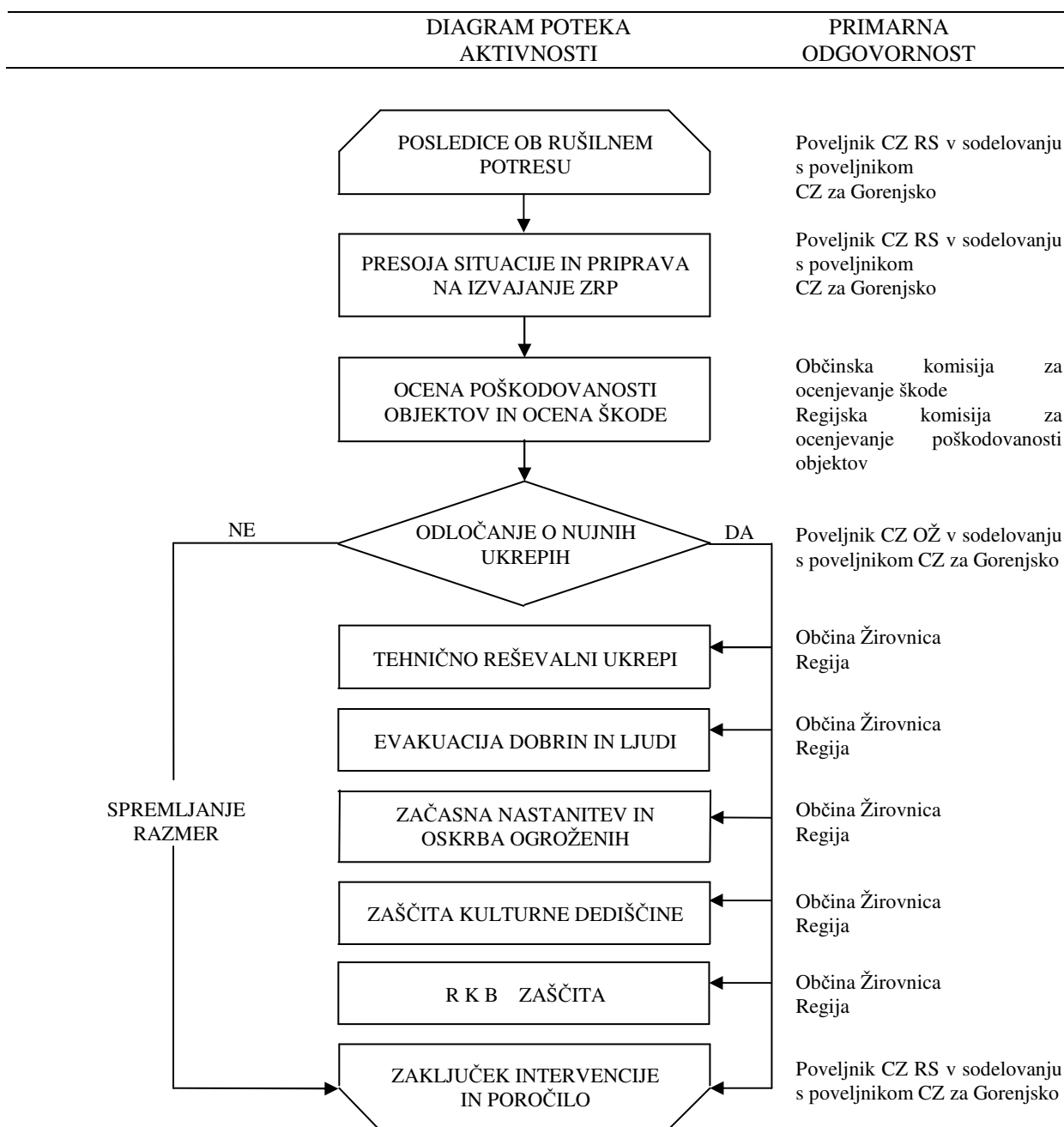
#### Izvajanje zaščitno-reševalnih ukrepov ob močnejšem potresu



Slika 5: Shema izvajanja zaščitno-reševalnih ukrepov ob močnejšem potresu

# OBČINSKI NAČRT ZAŠČITE IN REŠEVANJA OB POTRESU ZA OBČINO ŽIROVNICA

## Izvajanje zaščitno-reševalnih ukrepov ob rušilnem potresu

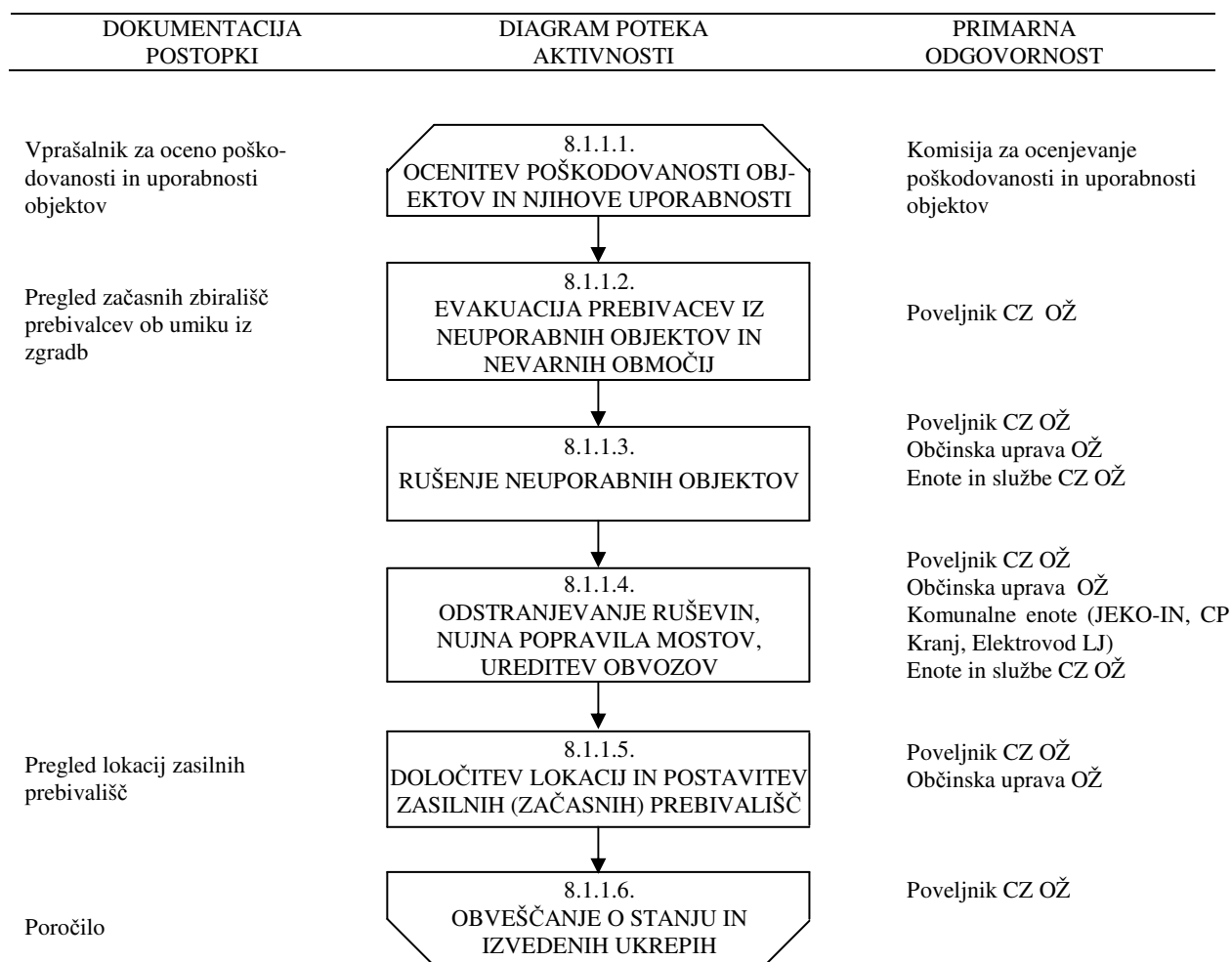


Slika 6: Shema izvajanja zaščitno-reševalnih ukrepov ob rušilnem potresu

- |       |  |
|-------|--|
| D – 6 | Načrt organizacije in delovanja nastanitvene enote       |
| D – 7 | Navodilo za uporabo pitne vode                           |
| D - 8 | Navodilo prebivalcem o ukrepih za preprečevanje epidemij |

## OBČINSKI NAČRT ZAŠČITE IN REŠEVANJA OB POTRESU ZA OBČINO ŽIROVNICA

### 8. 1. 1. Gradbeni in drugi tehnični ukrepi po potresu



Slika 7: Shema gradbenih in drugih tehničnih ukrepov po potresu

Po potresu poveljnik Civilne zaščite Občine Žirovnica ob pomoči predstavnikov vaških odborov čimprej zbere podatke o številu ogroženih prebivalcev, koliko je poškodovanih stavb, ki jih je z enostavnimi ukrepi možno sanirati ali ojačati, koliko zgradb je porušeni ali tako močno poškodovanih, da jih ni mogoče popraviti, ter koliko prebivalcem je potrebno zagotoviti začasno prebivališče. Ugotoviti mora tudi število poškodovanih javnih objektov ter število poškodovanih objektov, ki so nujno potrebni za zdravljenje, nego in pomoč prizadetim prebivalcem. Poškodbe objektov glede njihove uporabnosti ugotavlja in ocenjuje komisija za ocenjevanje poškodovanosti in uporabnosti objektov, ki se ji pridružijo še drugi strokovnjaki gradbene stroke. V ta namen država ustanovi komisijo.

- Pri obravnavi zgradb, ki predstavljajo pomembno kulturno dediščino je potrebno dosledno upoštevati zahteve Zavoda za varstvo kulturne dediščine, območna enota Kranj.
- Preglede železnice in reševanja organizirajo Slovenske železnice in upravljavci cest, glede poteka reševanj in koordiniranja akcij pa sodelujejo s štabom Civilne zaščite Občine Žirovnica.
- Preglede cest in mostov ter morebitna usposobitvena dela izvajajo upravljavci cest v povezavi s štabom Civilne zaščite Občine Žirovnica.

## OBČINSKI NAČRT ZAŠČITE IN REŠEVANJA OB POTRESU ZA OBČINO ŽIROVNICA

- Za preskrbo z vodo ter za vzdrževanje vodovodnih napeljav in naprav je zadolženo Javno podjetje JEKO-IN Jesenice, ki je dolžno pri tem sodelovati s štabom Civilne zaščite Občine Žirovnica.
- Aktivnosti v zvezi s preskrbo z električno energijo bo vodilo Elektro Gorenjska, Enota Žirovnica, pri svojem delu pa bo sodelovalo s štabom Civilne zaščite Občine Žirovnica.
- Za vodne pregrade skrbijo Savske Elektrarne HE Moste, ki morajo v slučaju poškodb ob potresih koordinirati s štabom Civilne zaščite Občine Žirovnica.

Komisija za ocenjevanje poškodovanosti in uporabnosti objektov (v ta namen država po potrebi ustanovi 100 komisij) čimprej ugotovi dejansko stanje objektov ter jih razvrsti med uporabne, začasno neuporabne in neuporabne odvisno od možnosti in stroškov sanacije.

### P – 18 Seznam predstavnikov vaških odborov

Poveljnik Civilne zaščite Občine Žirovnica po podani oceni komisije (v ta namen država ustanovi komisijo) in stroke odredi postopno izvajanje določenih ukrepov, da se prepreči nadaljnja rušenja do katerih lahko pride zaradi naknadnih potresnih sunkov ali kritičnega stanja dela zgradbe. Na podlagi ugotovitev komisija za ocenjevanje poškodovanosti in uporabnosti objektov (v ta namen država ustanovi komisijo) čimprej izdela seznam (načrt na karti):

- nujnih rušenj in odstranitvev zgradb ali delov zgradb, ki grozijo s poružitvijo in odstranitev razrahljanih ruševin,
- zmanjšanja ali odstranitve težkih obtežb,
- odranja in podpiranja,
- vodoravnega opiranja in
- vgrajevanja vezi, podpornih zidov, polnilnih elementov, pa tudi zunanjih podpornih elementov.

Prva ocena poškodovanosti in uporabnosti objektov mora biti izdelana že v nekaj dneh po potresu, odvisno od obsega posledic. Njen namen je, kot rečeno, zagotoviti kar najhitrejšo oceno potrebne pomoči ter opozoriti prebivalce na nevarnosti, ki jih predstavljajo poškodovane stavbe. Ocena poškodovanosti zgradb se dela skupaj s komisijami za oceno škode. Zgradbe se na podlagi pregleda, ki ga opravijo omenjene strokovne ekipe, razvrstijo na:

- **uporabne,**
- **začasno neuporabne,** ki jih je potres poškodoval v tolikšni meri, da bi jih utegnil močnejši naknadni potresni sunek porušiti,
- **neuporabne,** ki jih je potres bodisi porušil bodisi poškodoval v tolikšni meri, da jih ni več mogoče sanirati. Vstop vanje je treba prepovedati oziroma onemogočiti.

Objekte ustrezno označi komisija z barvami glede na uporabnost objektov:

- zelena – uporabno,
- rumena – začasno uporabno in
- rdeča – neuporabno.

Pri tem imajo prednost zgradbe, katerih delovanje je pomembno za zaščito, reševanje in pomoč. To so predvsem zdravstveni dom, gasilska domova, zgradba osnovne šole, občinska stavba Breznica 3 idr. Poseben pristop zahtevajo tudi tako imenovani inženirski objekti, kot so premostitveni objekti na komunikacijah, energetski objekti, visoke pregrade na vodnih zbiralnikih, predori, infrastrukturni objekti, nekateri industrijski objekti in drugo.

Med urbanistične, gradbene in druge tehnične ukrepe sodijo tudi:

## OBČINSKI NAČRT ZAŠČITE IN REŠEVANJA OB POTRESU ZA OBČINO ŽIROVNICA

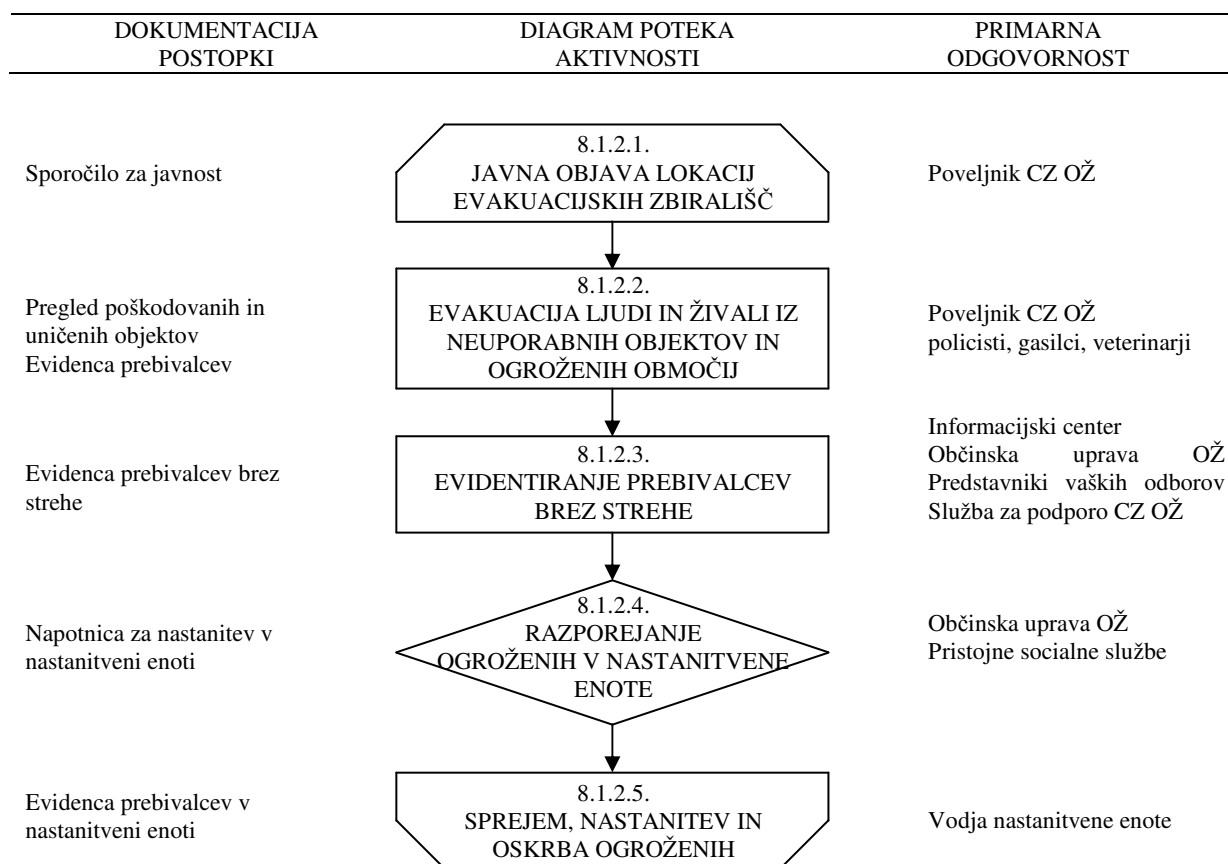
- določitev in ureditev lokacij odlagališč za začasno odlaganje ruševin in drugih materialov,
- določitev odlagališč posebnih odpadkov,
- določitev in ureditev lokacij oziroma objektov za zbiranje in začasno skladiščenje nevarnih snovi iz gospodinjstev, industrije in drugih dejavnosti ter
- vzpostavitev komunikacij in določitev obhodnih poti.

P – 6	Pregled služb za podporo
P - 13	Seznam članov občinske komisije za ocenjevanje škode po naravnih in drugih nesrečah
P - 25	Pregled odlagališč za ruševine in druge materiale

### 8. 1. 2. Evakuacija

Prebivalci se ob potresu praviloma ne evakuirajo z območja, ki ga je prizadel potres. Če je le mogoče, moramo urediti nastanitvene zmogljivosti za ljudi na prizadetem območju, čim bližje njihovim domovom. V kolikor vseh ni mogoče namestiti na lokacije v občini Žirovnica, se del prebivalcev evakuira v sosednje, neprizadete občine ali regije. Iz prizadetega območja evakuiramo le posebne skupine prebivalcev, zlasti starejše ljudi, bolnike, otroke, ki so ostali brez staršev, ter druge ljudi, ki niso sposobni sami skrbeti zase.

Na prizadetem območju je potrebno poskrbeti tudi za nastanitvene zmogljivosti (hleve) in preskrbo za živino, načeloma čim bližje domov lastnikov.



Slika 8: Shema izvajanja ukrepov evakuacije ob potresu

## OBČINSKI NAČRT ZAŠČITE IN REŠEVANJA OB POTRESU ZA OBČINO ŽIROVNICA

Evakuacijo ogroženih in prizadetih prebivalcev odredi poveljnik Civilne zaščite Občine Žirovnica, ki sprejme sklep o evakuaciji. Evakuacijo izvajajo policisti Policijske postaje Jesenice in gasilci prostovoljnih gasilskih društev Smokuč in Zabreznica, pri evakuaciji živali pa jim pomagajo veterinarji.

P – 26	Pregled začasnih zbirališč prebivalcev ob umiku iz zgradb
P – 27	Pregled objektov, kjer je možna začasna nastanitev ogroženih prebivalcev in njihove zmogljivosti
P – 28	Pregled lokacij zasilnih prebivališč
P – 29	Pregled veterinarskih organizacij

Za evakuacijo ljudi in živali je odgovoren štab Civilne zaščite Občine Žirovnica. V primeru potrebne evakuacije se prebivalci zberejo na začasnih zbirališčih, ki so navedena v prilogi *P - 26*. Na teh začasnih zbirališčih poteka evidentiranje prebivalcev, ki so ostali brez strehe nad glavo, ki jo izvaja služba za podporo Civilne zaščite Občine Žirovnica ob pomoči občinske uprave Občine Žirovnica in predstavnikov vaških odborov.

Z začasnih zbirališč poteka razporejanje ogroženih prebivalcev v nastanitvene enote, ki ga izvajajo služba za podporo Civilne zaščite Občine Žirovnica, občinska uprava Občine Žirovnica in Center za socialno delo Jesenice, ob pomoči vaških odborov. Ogrožene prebivalce se evakuira v zaprte, urejene in pokrite prostore, kot so telovadnice, večji kulturni objekti in objekti s prenočitvenimi kapacitetami. Seznam teh objektov se nahaja v prilogi *P - 27*. Ko poveljnik Civilne zaščite Občine Žirovnica oceni, da kapacitete zaprtih prostorov niso zadostne ali iz kakršnih koli drugih razlogov niso primerne za evakuacijsko sprejemališče, odredi postavitve šotorov na primernih zunanjih površinah, ki so navedene v prilogi *P - 28*.

Postopek sprejema, nastanitve in oskrbe ogroženih prebivalcev, za katerega je zadolžen vodja nastanitvene enote, se izvaja v skladu s poglavjem *8.1.3. Sprejem in oskrba ogroženih prebivalcev* tega načrta in *Načrtom organizacije in delovanja nastanitvene enote*, ki se nahaja v skupnem dodatku *D - 6*.

P – 3	Seznam članov štaba Civilne zaščite Občine Žirovnica
P - 6	Seznam služb za podporo
P - 18	Seznam predstavnikov vaških odborov
P – 26	Pregled začasnih zbirališč prebivalcev ob umiku iz zgradb
P – 27	Pregled objektov, kjer je možna začasna nastanitev ogroženih prebivalcev in njihove zmogljivosti
P – 28	Pregled lokacij zasilnih prebivališč
P – 29	Pregled veterinarskih organizacij
D – 6	Načrt organizacije in delovanja nastanitvene enote

### 8. 1. 3. Sprejem in oskrba ogroženih prebivalcev

Za nastanitev evakuiranih prebivalcev z ogroženih območij poskrbi Občina Žirovnica, ki tudi izvede evakuacijo.

Naloge na tem področju opravljajo službe civilne zaščite za podporo, gospodarske družbe, zavodi in druge organizacije, ki razpolagajo z nastanitvenimi in prehrabnenimi zmogljivostmi in so navedeni v prilogah *P - 27* in *P - 30*, skavtski steg Pod svobodnim soncem Breznica 1, Območno združenje Rdečega križa Jesenice, Župnijska Karitas Breznica, Center za socialno delo Jesenice ter občani v okviru soseske pomoči.

## OBČINSKI NAČRT ZAŠČITE IN REŠEVANJA OB POTRESU ZA OBČINO ŽIROVNICA

P – 6	Pregled služb za podporo
P - 9	Pregled humanitarnih organizacij v občini Žirovnica s podatki o vodilnih osebah teh organizacij
P – 27	Pregled objektov, kjer je možna začasna nastanitev ogroženih prebivalcev in njihove zmogljivosti
P – 30	Pregled objektov javne prehrane in njihovih zmogljivosti

Sprejem in oskrba ogroženih ter prizadetih prebivalcev obsega:

- urejanje sprejemališč za evakuirane prebivalce,
- urejanje začasnih prebivališč (če je le mogoče prebivalce namestimo v zidane objekte oziroma v bivalnike, v nujnih primerih pa v šotore),
- nastanitev prebivalstva (v turistične in druge počitniške zmogljivosti),
- oskrba z najnujnejšimi življenjskimi potrebščinami ter
- zbiranje in razdeljevanje humanitarne pomoči.

Nastanitev evakuiranih prebivalcev z ogroženih območij je možna v neogroženih območjih v zaledju občine Žirovnica in se izvaja po načrtih Občine Žirovnica.

Nastanitev se izvede v primerne objekte, kjer so zagotovljeni osnovni pogoji za življenje (ogrevanje, voda, elektrika, sanitarije). V ta namen se običajno uporabljajo športni objekti (dvorane), športne telovadnice, počitniške zmogljivosti izven sezone in drugi za to primerni objekti.

P – 26	Pregled začasnih zbirališč prebivalcev ob umiku iz zgradb
P – 27	Pregled objektov, kjer je možna začasna nastanitev ogroženih prebivalcev in njihove zmogljivosti
P – 30	Pregled objektov javne prehrane in njihovih zmogljivosti
P – 28	Pregled lokacij zasilnih prebivališč

V kolikor kapacitete v občini Žirovnica ne zadoščajo, se Občina Žirovnica poveže s sosednjo občino oziroma zaprosi za pomoč štab Civilne zaščite za Gorenjsko.

Podatke o ljudeh brez strehe nad glavo zbirajo poveljnik Civilne zaščite Občine Žirovnica in občinska uprava Občine Žirovnica ter služba za podporo Civilne zaščite Občine Žirovnica ob pomoči predstavnikov vaških odborov. Poveljnik Civilne zaščite Občine Žirovnica v sodelovanju s predstavniki vaških odborov tudi odloča o nastanitvenih zmogljivostih.

Za postavitev začasnih bivališč v skladu z zakonodajo Občine Žirovnica ni potrebno pridobiti nobenih dovoljenj.

Za oskrbo v nastanitvenih enotah, ki poteka v skladu z *Načrtom organizacije in delovanja nastanitvene enote*, ki se nahaja v skupnem dodatku *D - 6*, je odgovoren vodja posamezne nastanitvene enote, ki po potrebi vključi ostale enote in društva, ki opravljajo naloge na tem področju (ekipa za oskrbo, Karitas, rdeči križ, skavti, center za socialno delo).

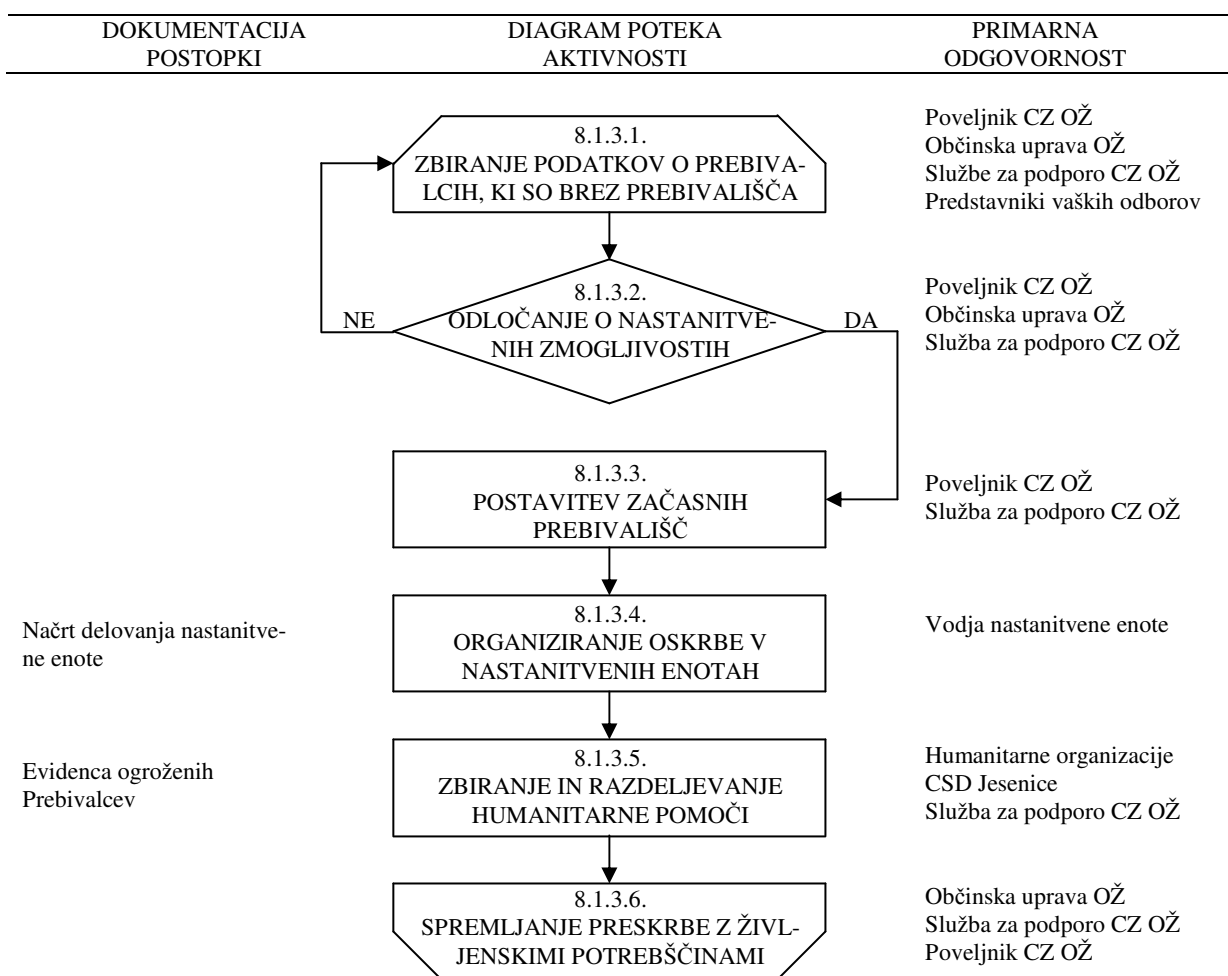
Humanitarna pomoč se zbira v logističnem centru, od koder se organizira njeno razdeljevanje ogroženim prebivalcem. Pri tem sodelujejo ekipa za oskrbo, Župnijska Karitas Breznica, Območno združenje Rdečega križa Jesenice, skavtski steg Pod svobodnim soncem, Breznica 1 in Center za socialno delo Jesenice v sodelovanju s predstavniki vaških odborov.



## OBČINSKI NAČRT ZAŠČITE IN REŠEVANJA OB POTRESU ZA OBČINO ŽIROVNICA

Preskrbo z življenjskimi potrebščinami spremljajo občinska uprava Občine Žirovnica, služba za podporo Civilne zaščite Občine Žirovnica in poveljnik Civilne zaščite Občine Žirovnica v sodelovanju s predstavniki vaških odborov.

P – 2	Seznam delavcev občinske uprave Občine Žirovnica
P – 6	Pregled služb za podporo
P – 9	Pregled humanitarnih organizacij v občini Žirovnica s podatki o vodilnih osebah teh organizacij
D - 6	Načrt organizacije in delovanja nastanitvene enote



Slika 9: Shema sprejema in oskrbe ogroženih prebivalcev

### 8. 1. 4. Radiološka, kemijska in biološka zaščita

Zaradi posledic potresa lahko pride do hudih poškodb na napravah in objektih, kjer se proizvajajo, uporabljajo, hranijo oziroma prevažajo nevarne snovi. Pride lahko do nenadzorovanega uhajanja teh snovi v okolje, zato je na prizadetem območju potrebno pooprstiti nadzor nad snovmi in ravnanjem z njimi.

Do izlitja nevarne snovi lahko pride:

- v organizacijah, ki v delovnem procesu uporabljajo, proizvajajo ali skladiščijo nevarne snovi, nafto in njene derivate ter energetske pline,
- med prevozom nevarnih snovi na cestah, železnici, morju in zraku,

## OBČINSKI NAČRT ZAŠČITE IN REŠEVANJA OB POTRESU ZA OBČINO ŽIROVNICA

- v stanovanjskih zgradbah,
- v naravi zaradi namernega izlitja.

V občini Žirovnica se nahajajo naslednje nevarne snovi, ki lahko ogrožajo življenje in varnost ljudi:

### a) CESTNI IN ŽELEZNIŠKI PROMET

- železniška proga Jesenice – Ljubljana
- državna cesta Jesenice – Ljubljana
- avtocesta Jesenice – Peračica in
- regionalna cesta Rodine – Moste

P - 31 Pregled nevarnih snovi, ki se prevažajo po železnici na območju Občine Žirovnica
---

### b) MESTA SKLADIŠČENJA IN DISTRIBUCIJE

- prodaja plinskih jeklenk: Trgovina Gregor, Moste 44  
Trgovina Mercator Breznica, Breznica 6

### c) UPORABA NEVARNIH SNOVI V TEHNOLOŠKEM PROCESU (onesnaženje zraka in vode)

- Železarna Jesenice,
- Elektro Gorenjska, poslovna enota Žirovnica,
- Savske elektrarne, Hidroelektrarna Moste,

### d) ZEMELJSKI PLIN IN KURILNO OLJE

V občini Žirovnica poteka oskrba z zemeljskim plinom preko podjetja Plinstal v osi naselij. Poleg tega pa so pri individualnih hišah prisotne tudi cisterne kurilnega olja.

Nadzor izvajajo prebivalci, gospodarske družbe, zavodi in druge organizacije, ki uporabljajo, prevažajo in skladiščijo nevarne snovi, Občina Žirovnica ter pristojni državni organi. Posebej je potrebno izvajati nadzor nad iztekanjem nafte in naftnih derivatov v prometu in gospodinjstvih in preveriti plinovodno omrežje. Potrebno je organizirati tudi zbiranje ter odstranjevanje raznih kemikalij, ki se nahajajo na območjih, ki jih je prizadel potres.

Glede na dejstvo, da v občini Žirovnica ni lokacije, kjer bi bila skladiščena večja količina nevarnih snovi bi ob potresu lahko prišlo do nesreče z nevarnim blagom pri železniškem ali cestnem transportu ter zaradi poškodovanosti plinovoda. Zaradi te verjetnosti Slovenske železnice in podjetje Plinstal izdelajo načrte zaščite in reševanja in v primeru potresa poostrijo nadzor oziroma pregledajo infrastrukturo.

Regijski center za obveščanje Kranj na telefonsko številko 112 prejme obvestilo o nesreči z nevarno snovjo s strani:

- Operativnega komunikacijskega centra Policijske uprave Kranj,
- povzročitelja,
- vsakogar, ki opazi izlitje oziroma je o njem obveščen,
- opazovalnih in nadzornih služb.

Po prejemu obvestila o izlitju nevarne snovi Regijski center za obveščanje Kranj aktivira Gasilsko reševalno službo Jesenice in strokovnjaka za nevarne snovi.

Vodja intervencijske gasilske enote po prihodu na kraj izlitja sporoči v Regijski center za obveščanje Kranj kakšen je obseg nesreče in glede na obseg nesreče lahko zahteva aktiviranje dodatnih sil za zaščito, reševanje in pomoč (na primer dodatne gasilske enote, MEEL, ELME, ...).

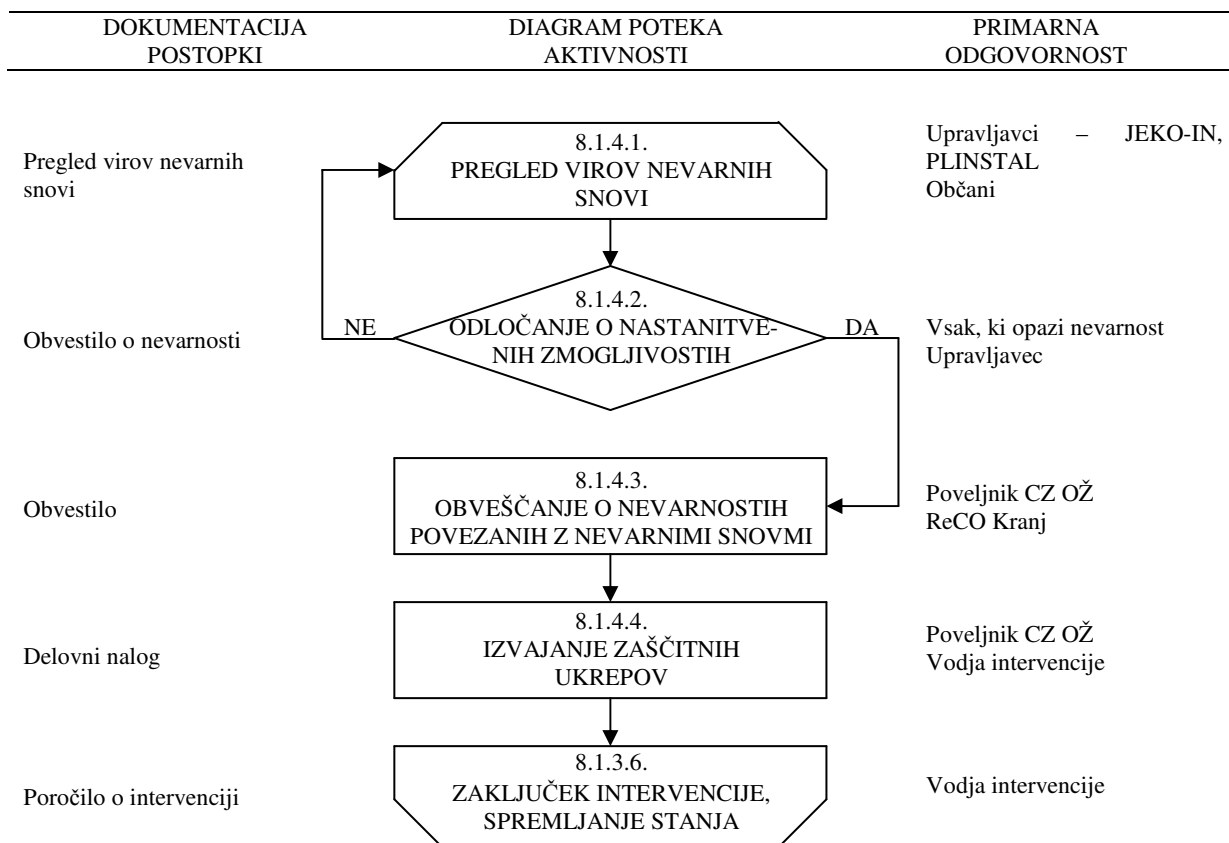
## OBČINSKI NAČRT ZAŠČITE IN REŠEVANJA OB POTRESU ZA OBČINO ŽIROVNICA

Obveščanje pristojnih organov, ogroženih prebivalcev in širše javnosti bo potekalo tako kot je razdelano v poglavju 5.2. *Obveščanje* tega načrta.

V sanacijo posledic se poleg organizacij, kjer je prišlo do nesreče z nevarnimi snovmi vključujejo javne službe, inštituti in pooblaščenice organizacije, ki imajo ustrezne laboratorije za preiskave in analize ter ostale službe in organizacije, ki so usposobljene in imajo ustrezno zaščitno in reševalno opremo.

Za usklajevanje in izvajanje zaščitnih ukrepov ob nesreči z nevarnimi snovmi je odgovoren poveljnik Civilne zaščite Občine Žirovnica v sodelovanju z Izpostavo Uprave Republike Slovenije za zaščito in reševanje Kranj.

Za izvajanje zaščitnih ukrepov z nevarno snovjo Občina Žirovnica v okviru možnosti sodeluje z GARS Jesenice ter PGD Zabreznica in PGD Smokuč, v vsakem primeru pa je potrebno takoj zaprositi za pomoč regijsko enoto za radiološko, kemično in biološko zaščito-oddelek za izvidovanje.



Slika 10: Shema izvajanja radiološke, kemijske in biološke zaščite

Regijska enota za radiološko, kemično in biološko zaščito opravlja:

- izvidovanje nevarnih snovi (detekcijo, identifikacijo, dozimetrijo in enostavnejše analize),
- ugotavljanje in označevanje meje kontaminiranega območja,
- vzorčevanje za analize in preiskave,
- uresničevanje, usklajevanje in izvajanje zaščitnih ukrepov,
- dekontaminacijo okolja in udeležencev nesreče ter ugotavljanje uspešnost dekontaminacije.

## OBČINSKI NAČRT ZAŠČITE IN REŠEVANJA OB POTRESU ZA OBČINO ŽIROVNICA

Za zahtevnejše laboratorijske preiskave in analize, ko regijska enota za radiološko, kemično in biološko zaščito ni dovolj strokovno usposobljena in ne razpolaga z ustrežno opremo se aktivira ekološki laboratorij z mobilno ekipo pri Inštitutu Jožef Stefan. Analize, ki jih na terenu ni mogoče opravljati, izvajajo po potrebi pooblaščen organizacije, ki so opremljene z laboratoriji za najzahtevnejše kemične, biološke in radiološke preiskave.

Ob nesreči, ko so zaradi uhajanja nevarne snovi ogrožene podtalnica, kmetijske, gozdne ali vodne površine, je potrebno o tem obvestiti tudi pristojne inšpekcijske službe.

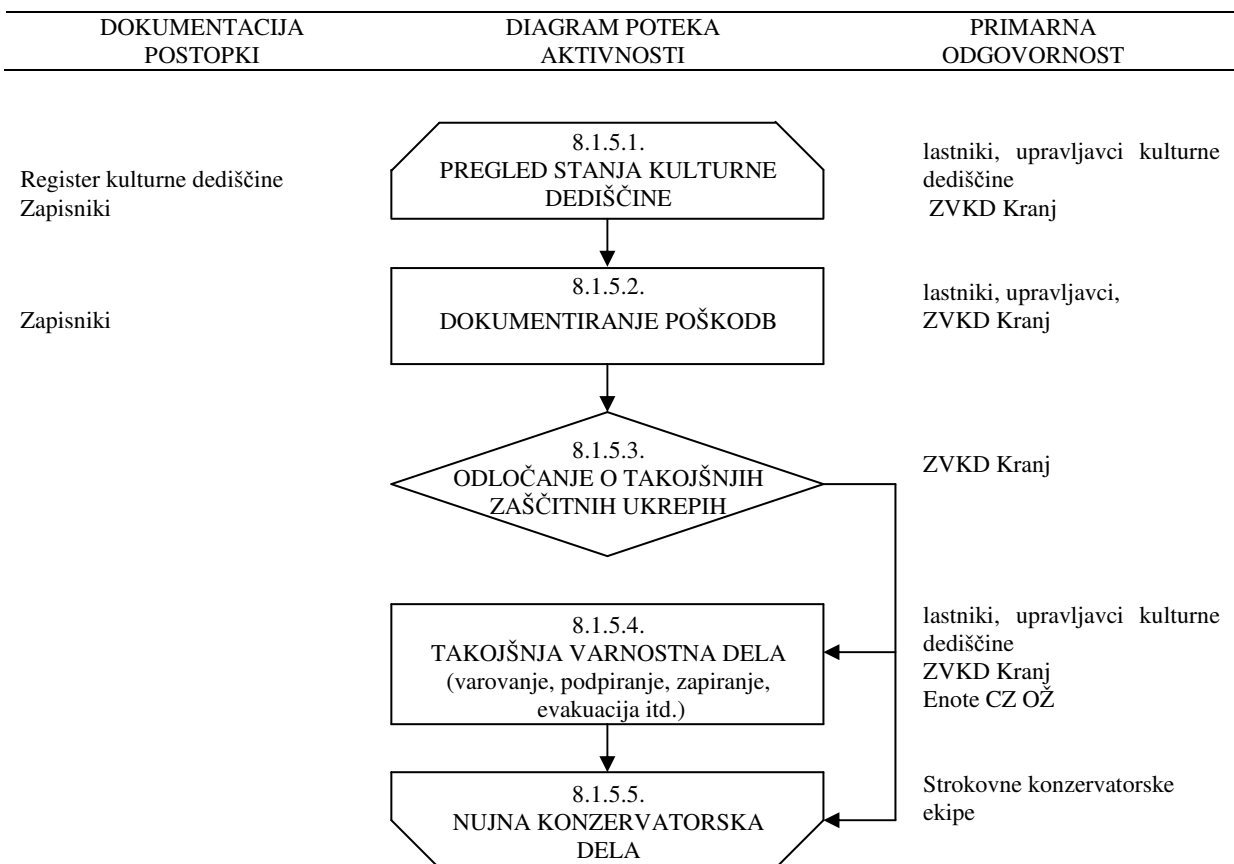
Vsi pripadniki sil, ki intervenirajo na ogroženem območju morajo imeti zagotovljeno osebno zaščitno opremo in biti ustrezno opremljeni.

### 8. 1. 5. Zaščita kulturne dediščine

Zaščita kulturne dediščine obsega priprave in izvajanje ukrepov za zmanjšanje nevarnosti ter preprečevanje škodljivih vplivov naravnih in drugih nesreč na kulturno dediščino. Izvajajo jih strokovnjaki s področja kulturne dediščine, strokovne službe za varstvo kulturne dediščine, po potrebi pa se vključijo tudi enote, službe ter druge sile za zaščito, reševanje in pomoč.

Kulturni spomeniki, pomembni za kulturo in dediščino naroda, morajo biti identificirani z mednarodnim razpoznavnim znakom varstva kulturnih dobrin. Stavbno kulturno dediščino je potrebno čimprej zavarovati tudi pred vremenskimi vplivi, premično pa premestiti v ustrezne objekte, kjer se lahko izvajajo tudi najnujnejša konzervatorska dela.

P - 39 Seznam objektov kulturne dediščine na območju občine Žirovnica
---



Slika 11: Shema izvajanja zaščite kulturne dediščine

## OBČINSKI NAČRT ZAŠČITE IN REŠEVANJA OB POTRESU ZA OBČINO ŽIROVNICA

Pregled stanja kulturne dediščine ter dokumentiranje poškodb po potresu v občini Žirovnica bo opravil Zavod za varstvo kulturne dediščine, območna enota Kranj, v sodelovanju z lastniki oziroma upravljavci kulturne dediščine v občini Žirovnica (Zavod za turizem in kulturo Žirovnica, Župnijski urad Breznica in privatni lastniki).

Odločanje oziroma izvajanje takojšnjih zaščitnih ukrepov, takojšnjih varnostnih del in nujnih konservatorskih del je v pristojnosti Zavoda za varstvo kulturne dediščine, območne enote Kranj, ki mora v svojem načrtu opredeliti ukrepe in naloge za zaščito in reševanje predmetov in objektov kulturne dediščine. Pri izvajanju teh ukrepov in nalog Zavod za varstvo kulturne dediščine, območna enota Kranj, sodeluje z lastniki oziroma upravljavci kulturne dediščine.

Po potrebi se pri izvajanju takojšnjih varnostnih del vključijo tudi posamezne enote Civilne zaščite občine Žirovnice, predvsem služba za podporo (v primeru evakuacije) in za tehnično reševanje usposobljeni gasilci prostovoljnih gasilskih društev Smokuč in Zabreznica (v primeru varovanja, podpiranja in podobnih tehnično gradbenih ukrepov).

### **8. 2. Naloge zaščite, reševanja in pomoči**

Ob potresu se bodo v občini Žirovnica izvajale naslednje naloge zaščite, reševanja in pomoči:

- nujna medicinska pomoč z identifikacijo mrtvih in psihološko pomočjo,
- prva veterinarska pomoč,
- reševanje iz ruševin,
- gašenje in reševanje ob požarih ter
- zagotavljanje osnovnih pogojev za življenje.

#### **8. 2. 1. Nujna medicinska pomoč**

V okviru nujne medicinske pomoči se ob rušilnem potresu izvajajo le najnujnejši ukrepi za ohranitev življenja in varovanja zdravja ljudi na prizadetem območju. To so predvsem naslednji ukrepi:

- nudenje prve pomoči (laična pomoč), ki jo dajejo ekipe za prvo pomoč civilne zaščite,
- nujna zdravstvena pomoč, ki jo daje medicinsko osebje bodisi na terenu ali pa v ustreznih zdravstvenih ustanovah,
- nujna specialistična zdravstvena pomoč, ki jo zagotavljajo splošne in specialne bolnišnice,
- identifikacija mrtvih.

P – 11	Pregled zdravstvenih domov in zdravstvenih postaj
P – 32	Pregled splošnih in specialističnih bolnišnic

Ekipo za prvo pomoč Civilne zaščite Občine Žirovnica se aktivira takrat, kadar zaradi velikega števila poškodovanih v rušilnem potresu pomoč rednih zdravstvenih služb ni zadostna. Sodelujejo pri nujenju prve pomoči in evakuaciji poškodovanih z mesta nesreče.

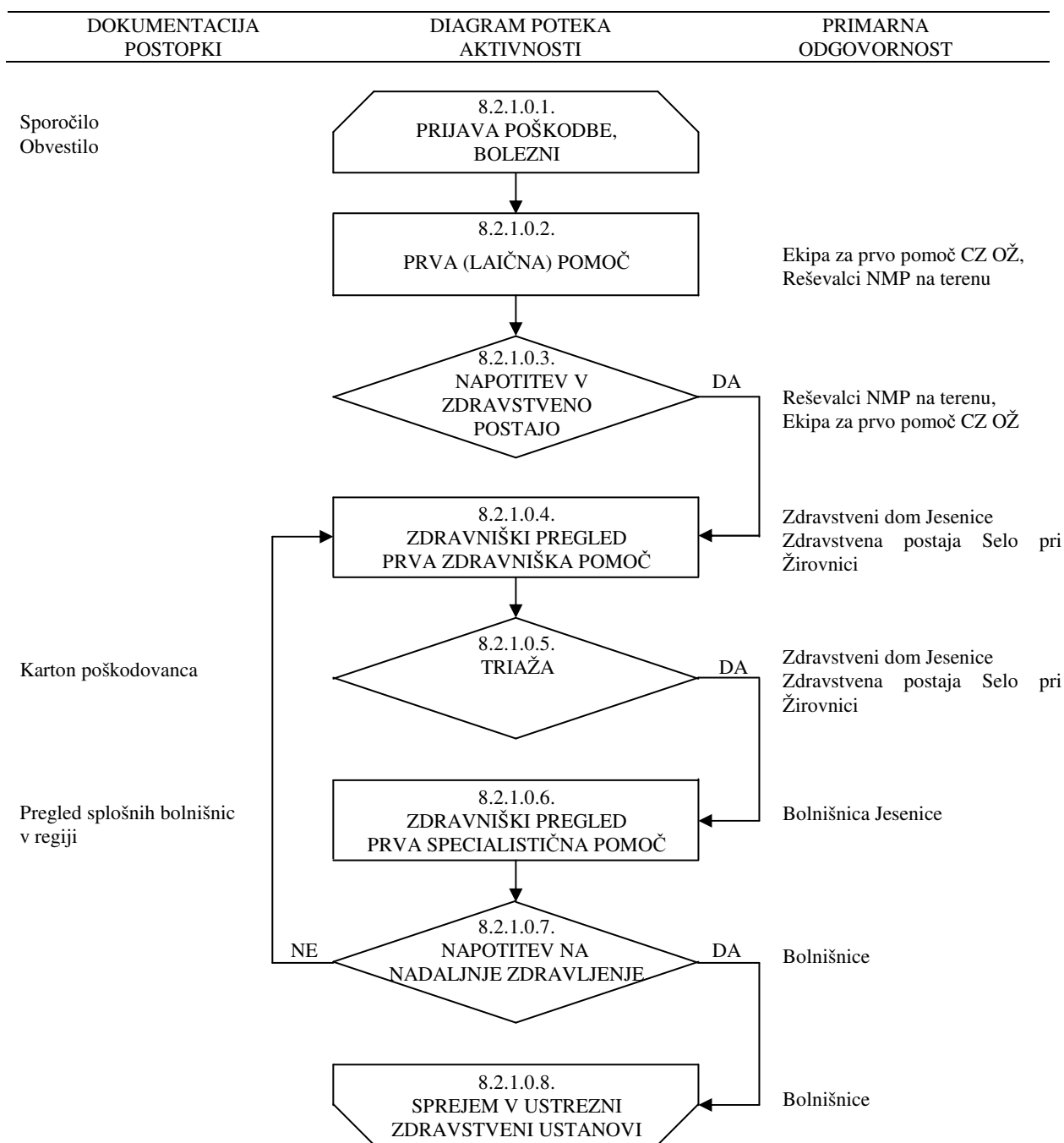
Občina Žirovnica ima eno ekipo civilne zaščite za prvo pomoč, ki šteje 6 članov. Za nudenje prve pomoči ob naravnih in drugih nesrečah pa je usposobljenih tudi nekaj gasilcev PGD Zabreznica in PGD Smokuč.

Če se je nesreča zgodila na težko dostopnem terenu, pomagajo gasilci in druge enote za zaščito, reševanje in pomoč, prenesti poškodovane do mesta za zdravstveno oskrbo (MZO), ki naj bo na območju od koder je možen helikopterski prevoz.

NAČRT ZIR OŽ POTRES	45	VERZIJA 1.0.
---------------------	----	--------------

## OBČINSKI NAČRT ZAŠČITE IN REŠEVANJA OB POTRESU ZA OBČINO ŽIROVNICA

Delovanje zdravstvene službe ob naravnih in drugih nesrečah je urejeno s predpisi Ministrstva za zdravje o delu zdravstvene službe ob naravnih in drugih nesrečah.



Slika 12: Shema izvajanja nujne medicinske pomoči

Ob prijavi poškodb oziroma bolezni na terenu (obvestila posreduje poškodovanci ali oboleli sami, njihovi svojci in reševalci) se aktivira služba nujne medicinske pomoči pri Zdravstvenem domu Jesenice. V primeru, da gre za večje število poškodovanih in obolelih, pa se aktivira tudi ekipa Civilne zaščite Občine Žirovnica za prvo pomoč. V primeru manjšega števila poškodovanih in obolelih, ko je aktivirana le služba nujne medicinske pomoči, obvestila o ljudeh, ki potrebujejo

## OBČINSKI NAČRT ZAŠČITE IN REŠEVANJA OB POTRESU ZA OBČINO ŽIROVNICA

zdravniško pomoč sprejema ReCO Kranj. Kadar pa je poškodovanih oziroma obolelih večje število ljudi pa štab Civilne zaščite Občine Žirovnica in občinska uprava Občine Žirovnica, v sodelovanju s predstavniki vaških odborov, zbirata podatke o poškodovanih in obolelih.

Ekipa za prvo pomoč Civilne zaščite Občine Žirovnica in reševalci nujne medicinske pomoči na terenu nudijo ponesrečenim oziroma obolelim prvo (laično) pomoč in jih po potrebi napotijo v Zdravstveno postajo Selo pri Žirovnici, v primeru večjega števila poškodovanih in obolelih pa tudi v Zdravstveni dom Jesenice.

V zdravstveni postaji oziroma zdravstvenem domu se izvedeta zdravniški pregled oziroma prva zdravniška pomoč in morebitna triaža. Po potrebi se poškodovane in obolele napoti na specialistični pregled, oskrbo in nadaljnje zdravljenje v Splošno bolnišnico Jesenice.

Izvajanje higienskih in protiepidemičnih ukrepov poteka v skladu s priporočili Inštituta za varovanje zdravja ter Zavoda za zdravstveno varstvo Kranj in pod nadzorom Zdravstvenega inšpektorata Republike Slovenije, območne enote Kranj. Za obveščanje prebivalcev o izvajanju teh ukrepov sta odgovorna štab Civilne zaščite Občine Žirovnica in občinska uprava Občine Žirovnica, ki predhodno izdelata *Navodilo prebivalcem za preprečevanje epidemij*, ki se nahaja v skupnem dodatku D - 8. Za izvajanje higienskih in protiepidemičnih ukrepov so odgovorni prebivalci sami ob pomoči ekipe prve pomoči Civilne zaščite Občine Žirovnica.

Oskrbo z zdravili na terenu izvaja ekipa za prvo pomoč Civilne zaščite Občine Žirovnica v sodelovanju z Gorenjskimi lekarnami, Zdravstveno postajo Selo pri Žirovnici. Pri oskrbi s sanitetnim materialom pa sodeluje tudi ekipa Civilne zaščite Občine Žirovnica za oskrbo.

P – 2	Seznam delavcev občinske uprave Občine Žirovnica
P - 3	Seznam članov štaba Civilne zaščite Občine Žirovnica
P – 4	Seznam pripadnikov občinskih sil za zaščito, reševanje in pomoč
P – 11	Pregled zdravstvenih domov in zdravstvenih postaj
P – 32	Pregled splošnih in specialističnih bolnišnic
D - 8	Navodilo prebivalcem o ukrepih za preprečevanje epidemij

### 8. 2. 1. 1. Identifikacija mrtvih

Ob potresu manjšega obsega, ko je ena ali več oseb izgubilo življenje in so trupla razpoznavna, opravljajo identifikacijo mrtvih redne službe, kot so zdravstvo in policija. Na območju občine Žirovnica te naloge opravljata Policijska postaja Jesenice in Zdravstvena postaja Selo pri Žirovnici oziroma Zdravstveni dom Jesenice.

Ob rušilnem potresu in večjem številu mrtvih, bi poleg rednih služb, ki opravljajo identifikacijo mrtvih, aktivirali tudi enoto za identifikacijo mrtvih pri Inštitutu za sodno medicino pri Medicinski fakulteti. Za pomoč enote za identifikacijo mrtvih pri Inštitutu za sodno medicino zaprosi poveljnik Civilne zaščite Občine Žirovnica preko Regijskega centra za obveščanje Kranj.

Identifikacija mrtvih obsega:

- zbiranje in prevoz trupel ponesrečenih,
- zbiranje podatkov o pogrešanih,
- identifikacijo trupel,
- obveščanje svojcev,
- obveščanje javnosti.

## OBČINSKI NAČRT ZAŠČITE IN REŠEVANJA OB POTRESU ZA OBČINO ŽIROVNICA

Zbiranje trupel opravljajo reševalne enote in pogrebne službe, ki so določene v prilogi P - 33. Pred prevozom je potrebno vsa trupla in njihovo lastnino evidentirati.

### P – 33 Pregled pogrebnih služb

Ko so žrtve identificirane se o smrti obvesti svojce in sproti javnost obvešča o številu smrtnih žrtev.

Glede na število pričakovanih mrtvih ob rušilnem potresu in proste kapacitete na pokopališču na Breznici v občini Žirovnica ni potrebno predvideti dodatnih lokacij za pokop mrtvih v primeru rušilnega potresa.

### 8. 2. 1. 2. Psihološka pomoč

Za rušilni potres sta značilni nenadnost in silovitost. Preživeli ob rušilnem potresu praviloma doživijo hud stres in potrebujejo tudi psihološko pomoč. Psihološko pomoč ob potresu preživelim nudijo različni strokovnjaki (psihologi, terapevti, duhovniki in drugi).

### D - 9 Navodilo za izvajanje psihološke pomoči

Psihološko pomoč preživelim organizira Občina Žirovnica v sodelovanju s strokovnimi službami zdravstva (Zdravstveni dom Jesenice ter splošne in specialistične bolnišnice, ki so navedene v skupni prilogi P – 32), Centra za socialno delo Jesenice in Območnega združenja Rdečega križa Jesenice. Pri nujenju psihološke pomoči sodelujejo tudi ekipa Civilne zaščite Občine Žirovnica za psihološko pomoč in druge prostovoljne humanitarne organizacije, ki delujejo v občini Žirovnica (župnijska Karitas in skavti). Za pomoč prebivalcem se lahko vnaprej pripravijo zgibanke prve psihološke pomoči preživelim v nesreči, z napotki, kako naj si pomagajo in kje lahko dobijo strokovno pomoč, če jo potrebujejo. Zgibanke se preživelim delijo ob nesreči. Psihološka pomoč bo prebivalcem dostopna na terenu, in v prostorih:

- Občine Žirovnica, Breznica 3, 4274 Žirovnica;
- Centra za socialno delo Jesenice, Cesta železarjev 4a, 4270 Jesenice in
- Območnega združenja Rdečega križa Jesenice, Cesta maršala Tita 78a, 4270 Jesenice.

P – 4 Seznam občinskih sil za zaščito reševanje in pomoč

P - 9 Pregled humanitarnih organizacij v občini Žirovnica s podatki o vodilnih osebah teh organizacij

P – 11 Pregled zdravstvenih domov in zdravstvenih postaj

P - 32 Pregled splošnih in specialističnih bolnišnic

Ob potresu, v katerem je večje število ljudi poškodovanih ali mrtvih, je potrebno zagotoviti tudi duhovno pomoč, ki jo nudijo predstavniki verskih skupnosti, odvisno od verskega prepričanja ljudi, udeleženih v nesreči in drugih nevladnih organizacij, ki lahko svojo pomoč prizadetim nudijo z različnimi oblikami organiziranih dejavnosti, s katerimi pomagajo ljudem v njihovih najrazličnejših stiskah in potrebah. V občini Žirovnica bodo duhovno pomoč nudili predstavniki rimskokatoliške cerkve, natančneje duhovniki v župnijskem uradu Breznica. Duhovna pomoč bo prebivalcem nudena na terenu in v prostorih župnijskega urada Breznica, Breznica 9, 4274 Žirovnica.

### 8. 2. 2. Prva veterinarska pomoč

Naloge prve veterinarske pomoči se izvajajo na podlagi navodil, ki jih izda dežurni inšpektor VURSa. Za območje občine Žirovnica je pristojen območni urad Kranj. Naloge prve (primarne) veterinarske pomoči izvajajo veterinarji oziroma veterinarske organizacije oziroma zavodi sami v



## OBČINSKI NAČRT ZAŠČITE IN REŠEVANJA OB POTRESU ZA OBČINO ŽIROVNICA

okviru svojih načrtov. Na območju občine Žirovnica ni nobenega veterinarja ali veterinarske organizacije. Veterinarske organizacije v sosednjih občinah so navedene v prilogi P – 29. Kljub temu, da na območju občine Žirovnica ni lokalne veterinarske ambulante je področje občine pokrito tudi z veterinarske strani, in sicer veterinarske ambulante Sanovet, d.o.o, ki je s 24 - urnim dežurstvom 365 dni v letu kot koncesionarska ambulanta dolžna nuditi pomoč. Veterinarska ambulanta ima tudi izdelan svoj načrt ukrepanja ob izbruhu kužnih bolezni ter nekaj zaščitne opreme v pripravljenosti. Pri izvajanju nalog jim pomagata prostovoljni gasilski enoti Zabreznica in Smokuč, po odločitvi poveljnika Civilne zaščite Občine Žirovnica.

Občina Žirovnica trenutno nima predvidenih prostorov oziroma lokacije za pokop živalskih kadavrov. Lokacija bo predvidena ob naslednji spremembi občinskih prostorskih aktov.

P – 10	Pregled poklicnih in prostovoljnih gasilskih enot
P – 29	Pregled veterinarskih organizacij
P - 34	Pregled fitosanitarnih služb

Prva veterinarska pomoč ob potresu obsega:

- zbiranje podatkov o poškodovanih in poginulih živalih na celotnem prizadetem območju,
- dajanje prve veterinarske pomoči poškodovanim in obolelim živalim,
- zasilni zakol poškodovanih živali,
- odstranjevanje živalskih trupel,
- izvajanje drugih higienskih in protiepidemioloških ukrepov.

Podatke o poškodovanih in poginulih živalih zbira občinska uprava Občine Žirovnica, ki lahko v primeru potrebe odpre posebno dežurno pisarno. V zbiranje podatkov se vključijo predsedniki vaških odborov. Zasilni zakol poškodovanih živali se izvaja na kraju poškodb, izvajajo pa ga usposobljeni klavci ali mesarji na podlagi odločitve veterinarske inšpekcije.

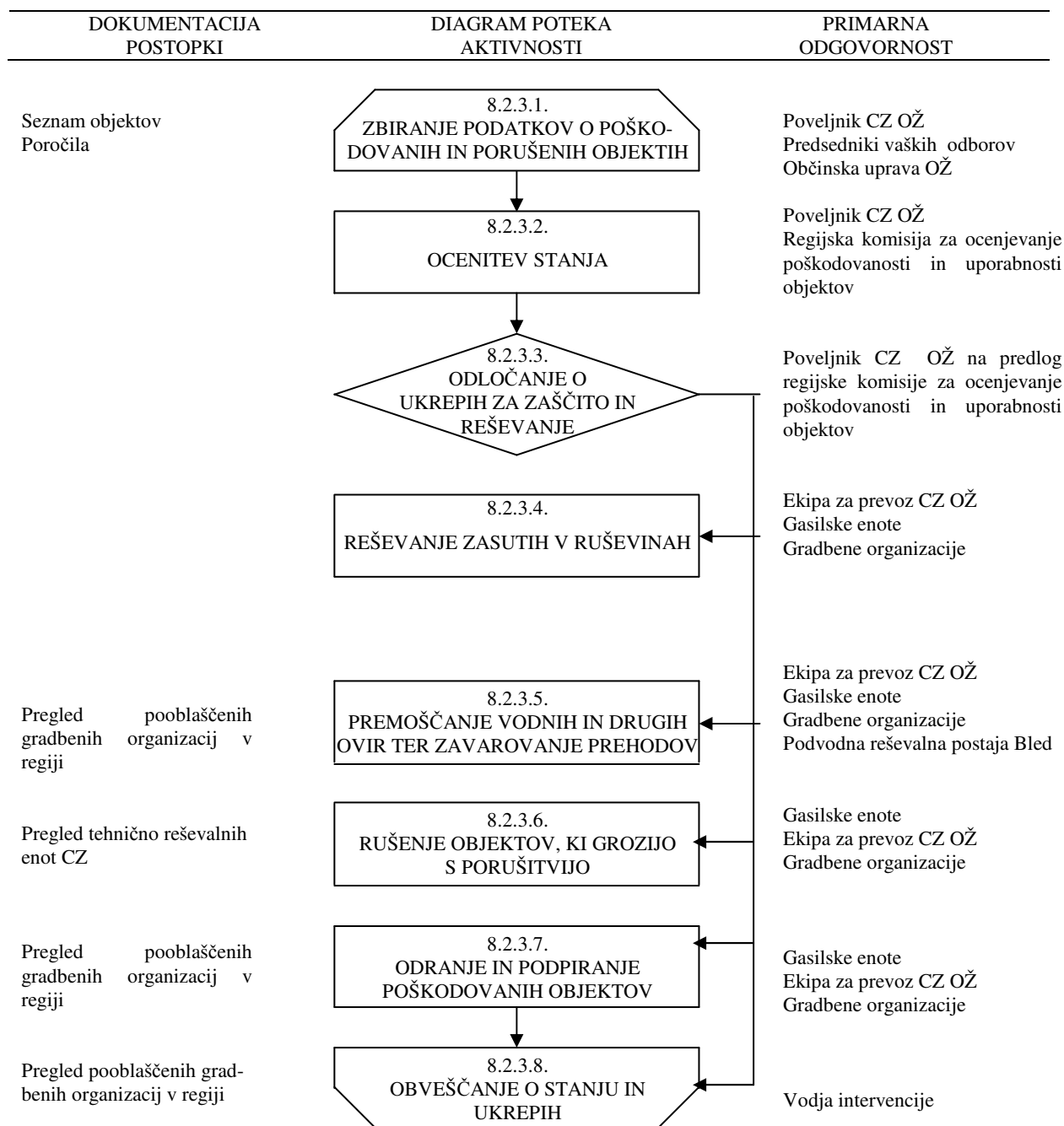
### 8. 2. 3. Reševanje iz ruševin

Reševanje iz ruševin oziroma tehnično reševanje obsega:

- reševanje iz ruševin,
- reševanje iz visokih zgradb,
- reševanje oziroma odstranjevanje materialnih sredstev iz vode,
- iskanje pogrešanih v vodi,
- premoščanje vodnih in drugih ovir,
- rušenje in odstranjevanje objektov, ki grozijo s porušitvijo,
- ojačevanje objektov (odranje in podpiranje),
- zavarovanje prehodov in poti ob poškodovanih objektih ter
- odstranjevanje ruševin in čiščenje komunikacij.

Navedene naloge opravljajo ekipa za prevoz Civilne zaščite Občine Žirovnica ter gasilci prostovoljnih gasilskih društev Zabreznica in Smokuč, Gorska reševalna služba Radovljica, letalski enoti Policije in Slovenske vojske, potapljači Podvodne reševalne postaje Bled ter gradbena podjetja z ustrežno mehanizacijo, ki so navedena v prilogi P - 35. Pri izvajanju teh nalog sodelujejo tudi druge enote Slovenske vojske.

## OBČINSKI NAČRT ZAŠČITE IN REŠEVANJA OB POTRESU ZA OBČINO ŽIROVNICA



Slika 13: Shema organiziranja reševanja iz ruševin ob potresu

P - 6	Pregled služb za podporo
P - 35	Pregled večjih gradbenih organizacij

V občini Žirovnica so specifični objekti z vidika potresne ogroženosti vodni pregradi HE Moste in Završnica (ukrepi so opredeljeni v načrtu ZR SEL), spominske hiše slavnih rojakov (Prešernova, Finžgarjeva, Čopova, Jalnova) ter objekta osnovne šole in večnamenske dvorane Pod Stolum. Visokih zgradb v občini ni. Informacije o poškodovanih in porušeni objekti se zbirajo na občinski upravi občine Žirovnica, pri zbiranju podatkov sodelujejo predsedniki vaških odborov. Stanje posameznih zgradb ocenjuje komisija za ocenjevanje poškodovanosti in uporabnosti objektov, ki je organizirana na ravni regije. V ta namen država organizira komisijo.

## OBČINSKI NAČRT ZAŠČITE IN REŠEVANJA OB POTRESU ZA OBČINO ŽIROVNICA

Organizacijo rušenja določi štab Civilne zaščite Občine Žirovnica glede na lokacijo objekta, ki se ruši (dostopnost, velikost, opremljenost s komunalnimi vodi).

Reševanje zasutih v ruševinah in premoščanje vodnih in drugih ovir ter zavarovanje prehodov na območju občine Žirovnica izvajajo ekipa za prevoz Civilne zaščite Občine Žirovnica, gasilci prostovoljnih gasilskih društev Smokuč in Zabreznica ter Gasilsko reševalne službe Jesenice in gradbene organizacije, ki so navedene v prilogi P- 35.

Rušenje objektov, ki grozijo s porušitvijo ter odranje in podpiranje poškodovanih objektov na območju občine Žirovnica izvajajo ekipa za prevoz Civilne zaščite Občine Žirovnica, za tehnično reševanje usposobljeni gasilci prostovoljnih gasilskih društev Smokuč in Zabreznica in gradbene organizacije, ki so navedene v prilogi P – 35.

P – 5	Pregled tehnično-reševalnih enot
P – 3	Seznam članov štaba Civilne zaščite Občine Žirovnica
P - 6	Pregled služb za podporo
P - 7	Pregled enot, služb in drugih operativnih sestav društev in nevladnih organizacij, ki sodelujejo pri reševanju
P – 35	Pregled večjih gradbenih organizacij

V primeru, da Občina Žirovnica ni sposobna ukrepati oziroma nima ustreznih sil se v zaščito in reševanje vključi regija s svojo tehnično-reševalno enoto.

### 8. 2. 4. Gašenje in reševanje ob požarih

Postopki, potek aktivnosti in pristojnosti v primeru požarov so opredeljeni v operativnem gasilskem načrtu, katerega sestavni del je načrt obveščanja in aktiviranja gasilskih enot v občini.

Gašenje in reševanje ob požarih ter eksplozijah obsega:

- preprečevanje nastanka požarov,
- preprečevanje nastanka eksplozij plina in drugih eksplozivnih snovi,
- gašenje požarov in
- reševanje ob požarih in eksplozijah.

Naloge na območju občine Žirovnica izvajajo GARS Jesenice, prostovoljni gasilski enoti PGD Zabreznica in PGD Smokuč, Gorska reševalna služba Radovljica in potapljači Podvodne reševalne postaje Bled. Gasilske enote sodelujejo tudi pri izvajanju drugih nalog zaščite in reševanja, še posebej pri reševanju ob prometnih nesrečah, pri izvajanju nalog zaščite in reševanja ob nesrečah z nevarnimi snovmi ter pri oskrbi s pitno in sanitarno vodo.

V primeru prometne nesreče v občini Žirovnica se najprej aktivira Gasilska reševalna služba Jesenice, po potrebi pa se naknadno aktivira prostovoljno gasilsko društvo Zabreznica ali prostovoljno gasilsko društvo Smokuč. V primeru nesreče z nevarnimi snovmi na območju občine Žirovnica Regijski center za obveščanje Kranj naprej aktivira Gasilsko reševalno službo Jesenice in prostovoljno gasilsko društvo Zabreznica, po potrebi pa naknadno tudi prostovoljno gasilsko društvo Smokuč. Za oskrbo s pitno in sanitarno vodo na območju občine Žirovnica skrbita prostovoljno gasilsko društvo Zabreznica in Gasilsko reševalna služba Jesenice, kontrolo pitne vode pa opravlja Jeko-in Jesenice.

## OBČINSKI NAČRT ZAŠČITE IN REŠEVANJA OB POTRESU ZA OBČINO ŽIROVNICA

Za gašenje in reševanje na težko dostopnem terenu se lahko sile in sredstva za reševanje (reševalci, gasilci in druga intervencijska vozila) do kraja nesreče prepeljejo s helikopterji Policije ali Slovenske vojske.

Pri reševanju iz težko dostopnih predelov in iz vode sodelujejo:

- Jamarska služba Kranj,
- Postaja Gorske reševalne službe Radovljica in
- Potapljaška reševalna služba, Postaja Bled.

Aktiviranje omenjenih enot izvaja Regijski center za obveščanje Kranj. Vso koordinacijo aktivnosti se izvaja na nivoju regije.

P – 8	Pregled gasilskih enot, ki sodelujejo pri reševanju
P – 10	Pregled poklicnih in prostovoljnih gasilskih enot
P – 36	Pregled cistern za prevoz vode

### 8. 2. 5. Zagotavljanje osnovnih pogojev za življenje

Osnovni pogoji za življenje bodo vzpostavljeni takrat, ko bodo izpolnjeni pogoji za preklic odrejenih zaščitnih ukrepov.

Zagotavljanje osnovnih pogojev za življenje ob potresu obsega:

- nujno zdravstveno oskrbo ljudi in živali,
- nastanitev in oskrbo s pitno vodo, hrano, zdravili in drugimi osnovnimi življenjskimi potrebščinami,
- zagotovitev delovanja nujne komunalne infrastrukture,
- oskrbo z električno energijo,
- zagotavljanje nujnih prometnih povezav,
- zagotovitev in zaščito nujne živinske krme in
- zaščito kulturne dediščine.

P – 29	Pregled veterinarskih organizacij
P – 36	Pregled cistern za prevoz vode

Za izvajanje nalog na področju zagotavljanja osnovnih pogojev za življenje so zadolženi zdravstvo (Zdravstvena postaja Selo pri Žirovnici, Zdravstveni dom Jesenice in Splošna bolnišnica Jesenice), pogrebne službe, ki so navedene v prilogi *P – 33*, komunalne organizacije in organizacije za urejanje prostora, ki se nahajajo v prilogi *P – 37*, Občina Žirovnica in poveljnik Civilne zaščite Občine Žirovnica.

P – 3	Seznam članov štaba Civilne zaščite Občine Žirovnica
P - 10	Pregled zdravstvenih domov in zdravstvenih postaj
P - 32	Pregled splošnih in specialističnih bolnišnic
P – 33	Pregled pogrebnih služb
P - 37	Podatki o komunalnih in drugih službah, ki delujejo v občini Žirovnica

Ob potresu na območju občine Žirovnica bodo v zagotavljanje osnovnih pogojev za življenje vključene naslednje javne službe in druge organizacije, ki že sicer opravljajo svoje naloge :

- javno podjetje JEKO – IN Jesenice (vzdrževanje in sanacija lokalnih cest, oskrba s pitno vodo, kanalizacija, odvoz komunalnih odpadkov);

## OBČINSKI NAČRT ZAŠČITE IN REŠEVANJA OB POTRESU ZA OBČINO ŽIROVNICA

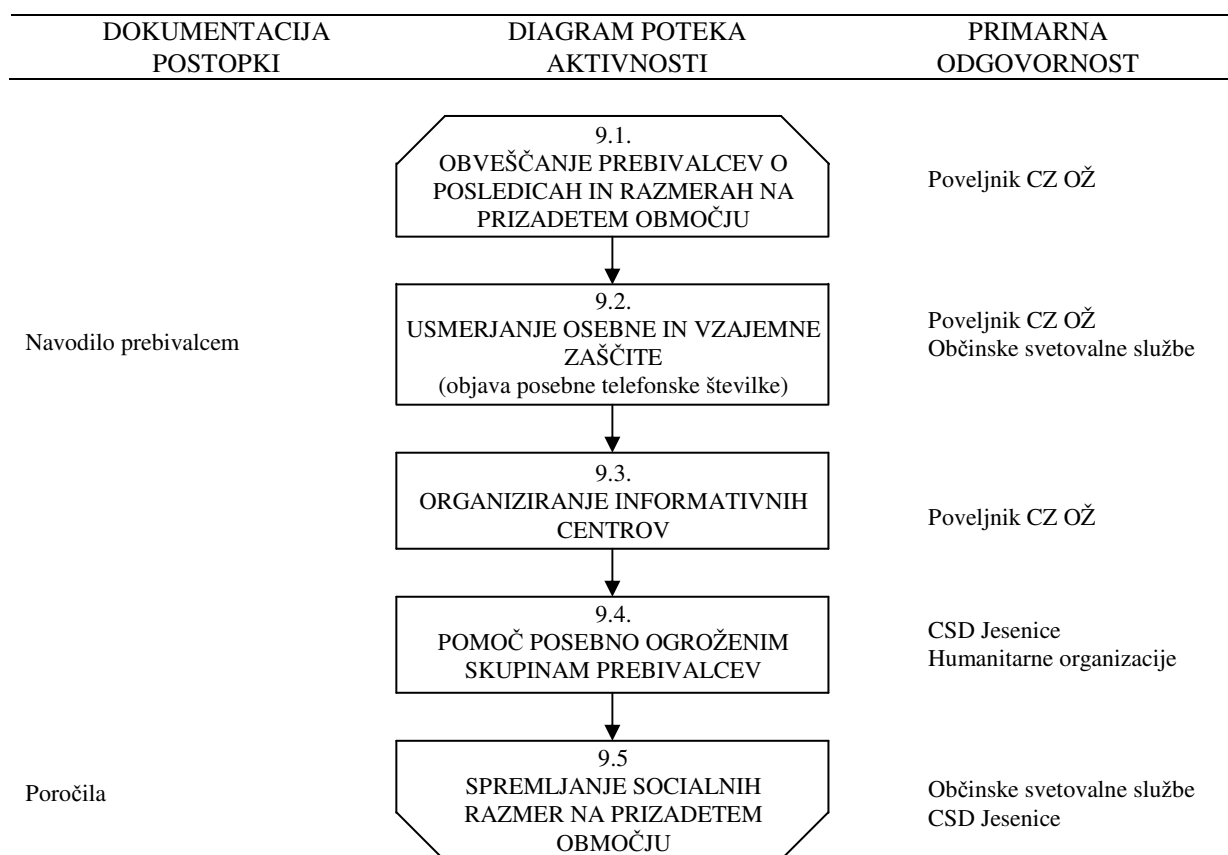
- Gozdno gospodarstvo Bled (vzdrževanje in sanacija gozdnih cest);
- Cestno podjetje Kranj (vzdrževanje in sanacija državnih cest, razen avtoceste);
- Družba za avtoceste Republike Slovenije, baza Hrušica (vzdrževanje in sanacija avtoceste);
- Slovenske železnice (vzdrževanje in sanacija železniških prog);
- Geoplin Plinovodi in Plinstal Jesenice (oskrba z zemeljskim plinom);
- Elektrovod Ljubljana (vzdrževanje javne razsvetljave);
- Elektro Gorenjska, Enota Žirovnica (oskrba z električno energijo);
- Telekom Slovenije (vzdrževanje telekomunikacijskega omrežja) in
- Zavod za varstvo kulturne dediščine, Območna enota Kranj (zaščita kulturne dediščine).

Navedene javne službe in druge organizacije napako odpravijo oziroma sanirajo v najkrajšem možnem času po obvestilu, ki ga prejmejo s strani prizadetih prebivalcev, poveljnika Civilne zaščite Občine Žirovnica ali občinske uprave Občine Žirovnica.

Navedene javne službe in druge organizacije same načrtujejo ukrepe za odpravo napak, pri njihovem izvajanju pa sodelujejo s štabom Civilne zaščite Občine Žirovnica.

## OBČINSKI NAČRT ZAŠČITE IN REŠEVANJA OB POTRESU ZA OBČINO ŽIROVNICA

### 9. OSEBNA IN VZAJEMNA ZAŠČITA



Slika 14: Shema organiziranja osebne in vzajemne zaščite ob potresu

Osebna in vzajemna zaščita obsega vse ukrepe prebivalcev za preprečevanje in ublažitev posledic potresa za njihovo zdravje in življenje ter varnost njihovega imetja.

Obveščanje prebivalcev o posledicah in razmerah na prizadetem območju v občini Žirovnica je v pristojnosti štaba Civilne zaščite Občine Žirovnica in občinske uprave Občine Žirovnica ob pomoči službe za podporo Civilne zaščite Občine Žirovnica. Informacije o razmerah na prizadetem območju posredujejo na krajevno običajen način preko spletne strani Občine Žirovnica in preko Radia Triglav Jesenice.

Štab Civilne zaščite Občine Žirovnica in občinska uprava Občine Žirovnica ob pomoči službe za podporo Civilne zaščite Občine Žirovnica organizirata informacijski center in svetovalno službo v prostorih Občine Žirovnica, Breznica 3, 4274 Žirovnica. V informacijskem centru lahko prebivalci na telefonski številki 04 580 91 00 dobijo podatke o nesreči, njenih posledicah, odpravljanju posledic in izvajanju drugih ukrepov zaščite in reševanja. V primeru, da je zaradi poškodovanosti objekta, poškodovanosti komunikacij ali zaradi drugih razlogov onemogočeno delo informacijskega centra in svetovalne službe, se preseli na rezervno lokacijo v prostore Osnovne šole Žirovnica, Zabreznica 4, 4274 Žirovnica.

V primeru potresa večjega obsega, kjer je poleg občine Žirovnica prizadetih še več drugih občin, se te aktivnosti izvajajo na ravni regije.

## OBČINSKI NAČRT ZAŠČITE IN REŠEVANJA OB POTRESU ZA OBČINO ŽIROVNICA

Ogroženim skupinam prebivalcev nudijo pomoč Center za socialno delo Jesenice, Območno združenje Rdečega križa Jesenice in služba za podporo Civilne zaščite Občine Žirovnica, v sodelovanju s prostovoljci humanitarnih organizacij, ki delujejo na območju občine Žirovnica (Župnijska Karitas Breznica, skavtski steg Pod svobodnim soncem Breznica). Te organizacije so zadolžene tudi za spremljanje socialnih razmer na prizadetem območju.

P - 6	Pregled služb za podporo
P - 9	Pregled humanitarnih organizacij v občini Žirovnica s podatki o vodilnih osebah teh organizacij
D - 10	Program usposabljanja, urjenja in vaj
D - 101	Navodilo prebivalcem za ravnanje ob potresu

## 10. OCENJEVANJE ŠKODE

Ocenjevanje škode po potresu zajema ocenjevanje poškodovanosti objektov in ocenjevanje škode, ki se praviloma opravlja skupaj. Ocenjevanje poškodovanosti objektov izvaja Regijska komisija za ocenjevanje poškodovanosti in uporabnosti objektov. V ta namen država ustanovi komisijo. Ocenjevanje škode, ki jo izvaja občinska komisija za ocenjevanje škode po naravnih in drugih nesrečah, poteka v skladu z Metodologijo za ocenjevanje škode, ki je opredeljena v Uredbi o metodologiji za ocenjevanje škode (Ur. list RS, št. 67/03, 79/04, 81/06 in 68/08 ).

D – 11    Metodologija za ocenjevanje škode
---

Občinska komisija za ocenjevanje škode ob naravnih in drugih nesrečah opravlja naloge, ki so skladne z metodologijo. Tako komisija za ocenjevanje škode ob naravnih in drugih nesrečah pripravi naslednjo dokumentacijo:

- orto-foto posnetke prizadetih naselij s hišnimi številkami,
- razdelitev potresno ogroženih območij po karejih,
- seznam stanovanjskih objektov z nosilcem lastniške oziroma uporabniške pravice,
- obrazce za poškodovanost in
- obrazce za škodo.

Ker je ugotavljanje poškodovanosti in z njo povezane uporabnosti gradbenih objektov podlaga za večino dejavnosti za vzpostavitev normalnega življenja na prizadetem območju, mora biti opravljeno v najkrajšem možnem času.

Občinska komisija občine Žirovnica za ocenjevanje škode po naravnih in drugih nesrečah po potresu najprej pripravi grobo oceno škode, ki je podlaga za izdajo sklepa o pričetku ocenjevanja škode, ki ga izda Uprava Republike Slovenije za zaščito in reševanje.

P - 13    Seznam članov občinske komisije za ocenjevanje škode po naravnih in drugih nesrečah
---

Izpostava Uprave Republike Slovenije za zaščito in reševanje Kranj te grobe ocene pošlje na Upravo Republike Slovenije za zaščito in reševanje v Ljubljano.

P – 1    Seznam odgovornih oseb občinske uprave Občine Žirovnica
--

Takoj, ko Uprava Republike Slovenije za zaščito in reševanje izda sklep o začetku ocenjevanja škode v občini Žirovnica, Občina Žirovnica s svojo komisijo za ocenjevanje škode prične z ocenjevanjem. Občinska komisija za ocenjevanje škode po naravnih in drugih nesrečah na podlogi zbranih vlog in ogleda izdelava oceno škode in na Izpostavo Uprave Republike Slovenije za zaščito in reševanje Kranj pošlje vlogo z zbirnikom po vrsti poškodovanosti.

Izpostava Uprave Republike Slovenije za zaščito in reševanje Kranj po prejemu zbirnika in vloge od občinske komisije za ocenjevanje škode po naravnih in drugih nesrečah skliče regijsko komisijo za ocenjevanje škode, ki pregleda ali so vsi obrazci pravilno in natančno izpolnjeni, preverijo ugotovljeno stopnjo poškodovanosti navedene v individualnih vlogah. Člani regijske komisije sprejmejo, zavrnejo ali popravijo posamezne vloge. Po presoji regijske komisije za ocenjevanje škode se določijo vloge, ki jih bodo preverili na terenu. Te ogleda opravijo skupaj z občinsko komisijo.



## OBČINSKI NAČRT ZAŠČITE IN REŠEVANJA OB POTRESU ZA OBČINO ŽIROVNICA

V primeru, da Občina Žirovnica oziroma občinska komisija občine Žirovnica za ocenjevanje škode po naravnih in drugih nesrečah ne bi zmogla dela na zaprosilo Občine Žirovnica organizacijo ocenjevanja škode v sodelovanju z Občino Žirovnica prevzame Izpostava Republike Slovenije za zaščito in reševanje Kranj z regijsko komisijo za ocenjevanje škode oziroma se pridobi pomoč na ravni države.

P - 13	Seznam članov občinske komisije za ocenjevanje škode po naravnih in drugih nesrečah
--------	---

Za hitro izplačilo zavarovalnih premij oškodovancem so zavarovalnice dolžne čimprej po potresu napotiti cenilce na območje, ki ga je prizadel potres in oceniti nastalo škodo na objektih, ki so zavarovani.

D - 11	Metodologija za ocenjevanje škode
--------	-----------------------------------

## 11. RAZLAGA POJMOV IN OKRAJŠAV

### 11. 1. Pomen pojmov

**AKTIVIRANJE** pomeni postopke in aktivnosti s katerimi se sile in sredstva za zaščito, reševanje in pomoč vpočkijejo in organizirano vključijo v izvajanje zaščite, reševanja in pomoči.

**ANTIKLINALA** je izbočena strukturna guba na zemeljskem površju, katere pobočja se na obe strani od njenega centra spuščajo. Je naguban sklad slojev mnogokrat različnih si kamnin, izmed katerih je v jedru (na vrhu gube) najti najstarejše, na robovih (na obeh vznožjih) pa najmlajše.

**EPICENTER (NADŽARIŠČE POTRESA)** je območje na površju Zemlje, ki leži navpično nad žariščem potresa (hipocentrom) in je zato tudi najbližje žarišču. V epicentru ponavadi nastane najmočnejši in najbolj uničujoč sunek, z oddaljevanjem od epicentra pa intenziteta potresa slabi.

**INTENZITETA ( $I_0$ )** je mera za učinke potresa, ki je odvisna od njegove energije, epicentrske razdalje in geoloških razmer. To je najpomembnejši podatek za prebivalce, saj z njo ugotavljamo učinke potresa na ljudi, predmete, zgradbe in naravo. Intenziteto merimo v stopnjah različnih intenzitetnih lestvic, ki so brezdimenzionalne veličine (MCS, MSK, EMS). Je subjektivna opisna mera, ki fizikalno ni definirana in je ponavadi največja v nadžarišču potresa (epicentru), z oddaljevanjem od nadžarišča pa postopoma slabi. Potres z večjo magnitudo ponavadi povzroči tudi večjo škodo na površini Zemlje. Na intenziteto potresa vplivajo še mnogi drugi dejavniki kot so: oddaljenost od epicentra, globina žarišča, gostota naseljenosti, kvaliteta gradnje in lokalna geološka zgradba.

**INTENZITETA (MAKROSEIZMIČNA, POTRESNA LESTVICA)** je celoštevilska, opisna lestvica in nima prave fizikalne podlage. Z intenzitetno lestvico skušamo ovrednotiti vpliv potresa na objekte visoke in nizke gradnje, predmete, človeka in spremembe v naravi. Trenutno v svetu uporabljajo naslednje potresne lestvice:

- Mercalli-Cancani-Siebergovo potresno lestvico (MCS), ki ima 12 stopenj,
- Modificirano Mercallijevo lestvico (MM), ki ima 12 stopenj,
- Medvedev-Sponheuer-Karnikovo potresno lestvico (MSK), ki ima 12 stopenj,
- Evropsko potresno lestvico (EMS), ki ima 12 stopenj in
- Japonsko potresno lestvico (JMA), ki ima 7 stopenj.

Med prvimi štirimi potresnimi lestvicami (MCS, MM, MSK in EMS) so razlike kar zadeva učinke nasploh neznatne, JMA pa se precej razlikuje glede učinkov potresa od drugih potresnih lestvic.

V Sloveniji je v skladu s Pravilnikom o tehničnih normativih za graditev objektov visoke gradnje na seizmičnih območjih uradno še vedno veljavna MSK potresna lestvica, dejansko pa se v zadnjih letih še najbolj uporablja EMS, ki je pravzaprav izpopolnjena verzija MSK potresne lestvice.

**LITOSFERSKE PLOŠČE** so plošče celinske in oceanske skorje, ki se pomikajo po Zemljini površini. Trdno površje Zemlje je namreč sestavljeno iz plošč celinske in oceanske skorje.

**MAGNITUDA (M)** je instrumentalno določena številka mera jakosti potresa ali sproščene energije v žarišču potresa (hipocentru). Za določanje jakosti potresa seizmologi uporabljajo amplitudo nihanja tal, registrirano na določenem tipskem seizmografu v razdalji 100 km od epicentra. Magnituda nima določene zgornje vrednosti, vendar le izjemoma preseže vrednost 9. Največja doslej izmerjena magnituda je dosegla vrednost 9,5 pri potresu v Čilu leta 1960, v

## OBČINSKI NAČRT ZAŠČITE IN REŠEVANJA OB POTRESU ZA OBČINO ŽIROVNICA

slovenski potresni zgodovini pa je največja ocenjena magnituda 6,8 pri potresu na Idrijskem leta 1511.

**NARAVNA NESREČA** je dogodek ali vrsta dogodkov, ki jih povzročijo nenadzorovane naravne sile in prizadenejo ali ogrozijo življenje ali zdravje ljudi, živali ter premoženje, povzročijo škodo na kulturni dediščini in okolju v takem obsegu, da je za njihov nadzor in obvladovanje potrebno uporabiti posebne ukrepe, sile in sredstva.

**NEVARNOST** je (naravna ali druga ustrezna) danost za katerikoli neugoden pojav, ki je povezan z možno nesrečo in lahko povzroči neugodne učinke.

**OGROŽENOST** so možne družbene in ekonomske posledice bodočih nesreč.

**POTRES** opredelimo kot seizmično valovanje tal, ki nastane ob nenadni sprostitvi nakopičenih tektonskih napetostih v Zemljini skorji ali zgornjem delu Zemeljskega plašča. Medtem ko, litosferske plošče trkajo med seboj in ob tem spreminjajo obliko, nastajajo ogromni pritiski. Občasno se energija teh pritiskov sprosti in rezultat te sprostitve je nenadni silovit potres.

**PREVENTIVNI UKREPI** so vsi ukrepi, s katerimi se prepreči nevarnost nastanka nesreče, oz. ukrepi s katerimi se zmanjša škodljive posledice nesreče.

**SILE ZA ZAŠČITO, REŠEVANJE IN POMOČ** so razpoložljive človeške zmogljivosti gospodarskih družb, zavodov ali drugih organizacij, lokalnih skupnosti in države, ki so namenjene zaščiti, reševanju in pomoči ob naravni ali drugi nesreči.

**SINKLINALA** je ugreznjena strukturna guba na zemeljskem površju, katere pobočja se na obe strani od njenega centra vzdigujejo. Je naguban sklad slojev mnogokrat različnih si kamnin, izmed katerih je v jedru (na dnu gube) najti najmlajše, na robovih (na obeh vrhovih gube) pa najstarejše.

**SREDSTVA POMOČI** so živila, pitna voda, obleka, obutev, zdravila in drugi predmeti oziroma sredstva, ki so namenjena brezplačni razdelitvi ogroženemu in prizadetemu prebivalstvu kot pomoč za lajšanje posledic naravne ali druge nesreče.

**SREDSTVA ZA ZAŠČITO, REŠEVANJE IN POMOČ** obsegajo zaščitno ter reševalno opremo in orodje, zaklonišča in druge zaščitne objekte, objekte in opremo za usposabljanje, skladišča, prevozna sredstva, telekomunikacije in alarmne naprave ter material, ki se namensko uporablja za zaščito, reševanje in pomoč ali je predviden za ta namen.

**ŠKODA** obsega ekonomske izgube, ocenjene po nesreči.

## OBČINSKI NAČRT ZAŠČITE IN REŠEVANJA OB POTRESU ZA OBČINO ŽIROVNICA

### **11. 2. Razlaga okrajšav**

CSD	Center za socialno delo
CZ	Civilna zaščita
CZ OŽ	Civilna zaščita občine Žirovnica
D	Dodatki
ELME	Ekološki laboratorij z mobilno enoto
EMS	Evropska potresna lestvica
ENP	Elektro napajalna postaja
GARS	Gasilsko reševalna služba
GRS	Gorska reševalna služba
I <sub>0</sub>	Intenziteta potresa
HE	Hidroelektrarna
MCS	Mercalli-Cancani-Siebergova potresna lestvica
MEEL	Mobilna enota ekološkega laboratorija
NMP	Nujna medicinska pomoč
OU OŽ	Občina uprava občine Žirovnica
OŽ RK	Območno združenje Rdečega križa
OŽ	Občina Žirovnica
P	Priloge
PGD	Prostovoljno gasilsko društvo
PP	Prva pomoč
PRSS RP	Podvodna reševalna služba Slovenije Reševalna postaja
PTT	Pošta in telekomunikacije
ReCO	Regijski center za obveščanje
RKB	Radiološka, kemična in biološka
R/p	Radijska postaja
RS	Republika Slovenija
SEL	Savske elektrarne Ljubljana
SURS	Statistični urad Republike Slovenije
UPB	Uradno prečiščeno besedilo
Ur. I. RS	Uradni list Republike Slovenije
URSZR	Uprava Republike Slovenije za zaščito in reševanje
VURS	Veterinarski urad Republike Slovenije
ZARE	Radijske zveze v sistemu zaščite in reševanja
ZRP	Zaščita, reševanje in pomoč
ZR	Zaščita in reševanje
ZSKSS	Združenje slovenskih katoliških skavtinj in skavtov
ZVKD	Zavod za varstvo kulturne dediščine

## 12. SEZNAM PRILOG IN DODATKOV

### 12.1. Skupne priloge k načrtom zaščite in reševanja

Številka priloge	Vsebina priloge
P – 1	Seznam odgovornih oseb občinske uprave Občine Žirovnica
P – 2	Seznam delavcev občinske uprave Občine Žirovnica
P – 3	Seznam članov štaba Civilne zaščite Občine Žirovnica
P – 4	Seznam občinskih sil za zaščito, reševanje in pomoč
P – 6	Pregled služb za podporo
P – 7	Pregled enot, služb in drugih operativnih sestavov društev in drugih nevladnih organizacij, ki sodelujejo pri reševanju
P – 8	Pregled gasilskih enot, ki sodelujejo pri reševanju
P – 9	Pregled humanitarnih organizacij v občini Žirovnica s podatki o vodilnih osebah teh organizacij
P – 10	Pregled poklicnih in prostovoljnih gasilskih enot
P – 11	Pregled zdravstvenih domov in zdravstvenih postaj
P – 12	Pregled služb, podjetij in drugih organizacij pomembnih za izvajanje nalog zaščite, reševanja in pomoči
P - 13	Seznam članov občinske komisije za oceno škode po naravnih in drugih nesrečah
P – 14	Seznam regijskih sil za zaščito, reševanje in pomoč (URSZR Kranj)
P - 15	Bilanca potrebnih sredstev pomoči – mehanizacija (materialna dolžnost)
P – 16	Pregled opreme in sredstev občinskih enot
P - 17	Načrtovana finančna sredstva za izvajanje načrta
P – 18	Seznam predstavnikov vaških odborov
P – 19	Seznam predstavnikov gasilskih društev
P - 20	Seznam oseb, ki se jih obvešča o naravnih in drugih nesrečah
P - 21	Seznam delavcev inšpektorata RS za varstvo pred naravnimi in drugimi nesrečami- Izpostava Gorenjska
P – 22	Pregled sredstev javnega obveščanja
P – 23	Seznam oseb pristojnih za stike z javnostjo
P – 24	Imenik uporabnikov telefonskih zvez, radijskih postaj, pozivnikov ter elektronske pošte na področju zaščite in reševanja
P – 25	Pregled odlagališč za ruševine in druge materiale
P – 26	Pregled začasnih zbirališč prebivalcev ob umiku iz zgradb
P - 27	Pregled objektov, kjer je možna začasna nastanitev ogroženih prebivalcev in njihove zmogljivosti
P – 28	Pregled lokacij zasilnih prebivališč
P - 29	Pregled veterinarskih organizacij
P - 30	Pregled objektov javne prehrane in njihovih zmogljivosti
P - 31	Pregled nevarnih snovi, ki se prevažajo po železnici
P - 32	Pregled splošnih in specialističnih bolnišnic
P - 33	Pregled pogrebnih služb
P – 34	Pregled fitosanitarnih služb
P - 35	Pregled večjih gradbenih organizacij
P - 36	Pregled cistern za prevoz vode

## OBČINSKI NAČRT ZAŠČITE IN REŠEVANJA OB POTRESU ZA OBČINO ŽIROVNICA

Številka Priloge	Vsebina priloge
P – 37	Podatki o komunalnih in drugih službah, ki delujejo v občini Žirovnica
P - 38	Seznam članov štaba Civilne zaščite Republike Slovenije in štaba Civilne zaščite za Gorenjsko
P - 39	Seznam objektov kulturne dediščine na območju občine Žirovnica

### 12.3. Skupni dodatki k načrtom zaščite in reševanja

Številka dodatka	Vsebina dodatka
D - 1	Navodilo o obveščanju organov in organizacij, ki vodijo in izvajajo zaščito, reševanje in pomoč (Obrazec 4)
D - 2	Dokumenti o aktiviranju in mobilizaciji sil Civilne zaščite Občine Žirovnica (Navodilo o aktiviranju ob nesreči)
D – 3	Vzorec odredbe o aktiviranju sil za zaščito, reševanje in pomoč
D – 4	Vzorec delovnega naloga
D – 5	Načrt zagotavljanja zvez ob nesreči
D – 6	Načrt organizacije in delovanja nastanitvene enote
D – 7	Navodilo za uporabo pitne vode
D – 8	Navodilo prebivalcem o ukrepih za preprečevanje epidemij
D – 9	Navodilo za izvajanje psihološke pomoči
D - 10	Program usposabljanja, urjenja in vaj
D – 11	Metodologija za ocenjevanje škode
D – 12	Pridobivanje podatkov, ki so potrebni za izvajanje občinskih načrtov zaščite in reševanja

### 12.4. Posebni dodatki k Občinskemu načrtu zaščite in reševanja ob potresu za občino Žirovnica

Številka dodatka	Vsebina dodatka
D - 101	Navodilo prebivalcem za ravnanje ob potresu
D - 102	Navodilo o vzdrževanju in razdelitvi občinskega načrta zaščite in reševanja ob potresu za občino Žirovnica