



OBČINSKI NAČRT ZAŠČITE IN REŠEVANJA OB JEDRSKI NESREČI ZA OBČINO ŽIROVNICA

VERZIJA 1.1.

Podlaga: 98. člen Zakona o varstvu pred naravnimi in drugimi nesrečami

	Naziv organa	Podpis	Datum
Pripravil	Občinska uprava Občine Žirovnica		06.10.2012
Obravnaval	Štab Civilne zaščite Občine Žirovnica		
Sprejel	Župan Občine Žirovnica Leopold Pogačar		
Skrbnik	Občinska uprava, Monika Kusterle		

OBČINSKI NAČRT ZAŠČITE IN REŠEVANJA OB JEDRSKI NESREČI ZA OBČINO ŽIROVNICA

Zap. št.	Vsebina	Stran
1.	JEDRSKA NESREČA	4
1.1.	Uvod	4
1.2.	Splošno o jedrski in radiološki nesreči	4
1.3.	Viri nevarnosti	5
1.4.	Verjetnost nastanka veržne nesreče	8
1.5.	Možne posledice nesreč v občini Žirovnica	8
1.6.	Sklepne ugotovitve	9
2.	OBSEG NAČRTOVANJA	10
2.1.	Temeljne ravni načrtovanja	10
2.2.	Načela zaščite, reševanja in pomoči	10
3.	KONCEPT ZAŠČITE, REŠEVANJA IN POMOČI	12
3.1.	Temeljne podmene načrta	12
3.2.	Koncept odziva in aktiviranje občinskega načrta	13
3.3.	Uporaba načrta	15
4.	SILE, SREDSTVA IN VIRI ZA IZVAJANJE NAČRTA	16
4.1.	Pregled organov in organizacij, ki sodelujejo pri izvedbi nalog iz pristojnosti Občine Žirovnica	16
4.2.	Materialno-tehnična sredstva za izvajanje načrta	17
4.3.	Predvidena finančna sredstva za izvajanje načrta	18
5.	OPAZOVANJE, OBVEŠČANJE IN ALARMIRANJE	19
5.1.	Obveščanje o jedrski ali radiološki nesreči	19
5.2.	Obveščanje splošne javnosti o jedrski ali radiološki nesreči	20
5.3.	Obveščanje in alarmiranje prebivalcev na ogroženem območju	21
6.	AKTIVIRANJE SIL IN SREDSTEV	24
6.1.	Aktiviranje občinskih sil za zaščito, reševanje in pomoč	24
6.2.	Zagotavljanje materialnih sredstev pomoči	28
7.	UPRAVLJANJE IN VODENJE	31
7.1.	Organi in njihove naloge	31
7.2.	Operativno vodenje	33
7.3.	Ukrepanje organov civilne zaščite ob jedrski ali radiološki nesreči	33
7.4.	Organizacija zvez	35
8.	NADZOR RADIOAKTIVNOSTI	38
8.1.	Redni monitoring	38
8.2.	Izredni monitoring	38
8.3.	Izvajalci nadzora radioaktivnosti	39

OBČINSKI NAČRT ZAŠČITE IN REŠEVANJA OB JEDRSKI NESREČI ZA OBČINO ŽIROVNICA

Zap. št.	Vsebina	Stran
9.	UKREPI IN NALOGE ZAŠČITE, REŠEVANJA IN POMOČI	41
9.1.	Zaščitni ukrepi	41
9.2.	Nalog zaščite, reševanja in pomoči	49
9.3.	Preklic izvajanja zaščitnih ukrepov in razglasitev prenehanja nevarnosti	52
10.	OSEBNA IN VZAJEMNA ZAŠČITA	53
11.	RAZLAGA POJMOV IN OKRAJŠAV	55
11.1.	Razlaga pojmov	55
11.2.	Razlaga okrajšav	57
12.	SEZNAM PRILOG IN DODATKOV	58
12.1.	Skupne priloge k načrtom zaščite in reševanja	58
12.2.	Posebne priloge k Občinskemu načrtu zaščite in reševanja ob jedrski nesreči za občino Žirovnica	59
12.3.	Skupni dodatki k načrtom zaščite in reševanja	59
12.4.	Posebni dodatki k Občinskemu načrtu zaščite in reševanja ob jedrski nesreči za občino Žirovnica	59

1. JEDRSKA NESREČA

1. 1. Uvod

Občinski načrt zaščite in reševanja ob jedrski nesreči za občino Žirovnica je izdelan na podlagi Zakona o varstvu pred naravnimi in drugimi nesrečami (Ur. list RS, št. 51/06-UPB1 in 97/2010), Zakona o varstvu pred ionizirajočimi sevanji in jedrski varnosti (Ur. list RS, št. 102/04 – UPB1 in 70/08) in Uredbe o vsebini in izdelavi načrtov zaščite in reševanja (Ur. list RS, št. 3/02, 17/02, 17/06 in 78/08) in v skladu z Uredbo o organiziranju, opremljanju in usposabljanju sil za zaščito, reševanje in pomoč (Ur. l. RS št. 24/2012), Pravilnikom o kadrovskih in materialnih formacijah enot, služb in organov Civilne zaščite (Ur. l. RS št. 104/08), Oceno ogroženosti zaradi naravnih in drugih nesreč na območju občine Žirovnica, Verzija 1.0., z dne 11.6.2010, Državnim načrtom zaščite in reševanja ob jedrski ali radiološki nesreči, Verzija 3.0 in Regijskim načrtom zaščite in reševanja ob jedrski ali radiološki nesreči za Gorenjsko regijo, Verzija 3.0. ter splošno zakonodajo in izvedbenimi predpisi.

Pri izdelavi načrta so bila upoštevana priporočila Mednarodne agencije za atomsko energijo (MAAE), predvsem dokument Pripravljenost in odziv na jedrsko ali radiološko nesrečo št. GS-R-2 (Preparedness and response for a nuclear or radiological emergency, No.GS-R-2, IAEA, 2002).

Načrt vključuje nesrečo v Nuklearni elektrarni Krško, nesreče v drugih jedrskih in sevalnih objektih v Republiki Sloveniji, nesreče s čez mejnimi vplivi v jedrskih elektrarnah v tujini in druge radiološke nesreče z viri ionizirajočega sevanja. Ne zajema pa drugih nesreč z viri ionizirajočega sevanja, kot so nesreče pri transportu radioaktivnih snovi ali jedrskih snovi, nesreče z drugimi viri ionizirajočega sevanja ali nesreče, ki bi jo povzročilo strmoglavljenje satelita na jedrski pogon. Prav tako v načrt ni vključene pripravljenosti občine na teroristične napade z uporabo radiacijskega orožja.

1. 2. Splošno o jedrski in radiološki nesreči

Jedrske in radiološke nesreče so izredni dogodki, ki neposredno ogrožajo prebivalce in okolje in zahtevajo zaščitne ukrepe. Vsak izredni dogodek v splošnem še ne pomeni nastanka nesreče. Lahko gre za zmanjšanje jedrske ali sevalne varnosti, ki tudi zahteva ustrezen odziv pristojnih.

Radiološke nesreče so izredni dogodki, ki zahtevajo zaščitne ukrepe zaradi povečanega ionizirajočega sevanja in onesnaženja z radioaktivno snovjo oziroma kontaminacije.

Radiološke nesreče se lahko zgodijo v sevalnih objektih (industrijski, raziskovalni in zdravstveni objekti z obsevalnimi napravami ali z radioaktivnimi snovmi in odlagališča z rudarsko ali hidrometalurško jalovino):

- pri ravnanju z zaprtimi ali odprtimi viri sevanja,
- s pospeševalniki delcev in
- z drugimi viri ionizirajočega sevanja.

Radiološka nesreča lahko nastane kjerkoli:

- nenadzorovani nevarni viri ionizirajočega sevanja (zavrženi, izgubljeni, najdeni, ukradeni),
- obsevanje in kontaminacija prebivalstva iz neznanega razloga,
- padec satelita z radioaktivnimi snovmi,
- prevoz radioaktivnih snovi.

Jedrske nesreče so izredni dogodki, ki zahtevajo zaščitne ukrepe zaradi nevarnega sproščanja energije po jedrski verižni reakciji ali po razpadu produktov iz verižne reakcije. Jedrske nesreče so lahko hkrati tudi radiološke. To velja še posebej za nesreče v jedrskih elektrarnah, ker vsebujejo veliko količino jedrskih in radioaktivnih snovi, ki lahko ob večjih odstopanjih od normalnega obratovanja obsevajo ljudi ali se sprostijo v okolje. Jedrski objekti, v katerih se lahko zgodijo jedrske in radiološke nesreče, so:

- jedrske elektrarne,
- raziskovalni reaktorji,
- reaktorji na plovilih,
- skladišča in odlagališča radioaktivnih snovi in
- industrijski objekti (npr. proizvodnja jedrskega goriva).

1.2.1. Ionizirajoče sevanje

Ionizirajoče sevanje je sevanje z dovolj energije, da poškoduje snov. Viri ionizirajočega sevanja so naravni in umetni. Vir ionizirajočega sevanja je lahko radioaktivna snov, ki seva zaradi nestabilnih atomov in tudi naprava (npr. rentgen). Zaradi radioaktivnih snovi v okolju (zemlja, zrak, voda in tudi hrana) je človek neprestano izpostavljen ionizirajočemu sevanju. Gre za zunanje in notranje obsevanje. V zvezi s tem govorimo o dozi sevanja, ki jo telo prejme.

Do zunanjega obsevanja pride, če je vir prodornega sevanja, npr. rentgenskega, v človekovi okolici. Izpostavitvev sevanju in škoda, ki jo človek ob tem utрпи, narašča s časom zadrževanja v območju sevanja (dalj časa več škode - sorazmerno) in z razdaljo do vira sevanja (bližje več škode - s kvadratom razdalje).

Do notranjega obsevanja pride zaradi vnosa radioaktivnih snovi v telo, z vdihavanjem kontaminiranega zraka (inhalacija), uživanjem kontaminirane hrane in pijače (ingestija) ter tudi zaradi vnosa skozi kožo, zlasti če je poškodovana. Notranje obsevanje je lahko nevarno predvsem pri vnosu radioaktivne snovi, ki seva sicer malo prodorna sevanja v obliki delcev - alfa (α) in beta (β), ker lahko povzroči velike poškodbe organov in drugih tkiv. Izpostavitvev sevanju in škoda, ki jo človek ob tem utрпи, je v tem primeru odvisna od časa zadrževanja snovi v telesu, kar je zelo različno in odvisno tudi od lastnosti radioaktivne snovi.

V tkivu lahko zaradi ionizacije pride do okvar biološko pomembnih molekul, kar lahko privede do poškodbe ali smrti celice. Ob uničenju velikega števila celic organa ali tkiva so posledice za organizem lahko zelo resne, celo smrtno, in se pokažejo relativno hitro po obsevanju. Te učinke imenujemo deterministične in je zanje značilno, da imajo prag - ne opažamo jih pod dozo sevanja, ki je nižja od neke mejne vrednosti. Nad pragom pa se posledice večajo s prejetjo dozo. Sevanje pa lahko v celici povzroči spremembe, ki lahko predstavljajo enega od prvih dogodkov pri spremembi celice v rakasto obliko. Kancerogenost sevanja je učinek, katerega verjetnost z večanjem doze narašča, pokažejo pa se po daljšem času. To je stohastični učinek oziroma učinek zaradi statistično ugotovljenih okvar celic. Če pa sevanje okvari spolne celice, se posledice pokažejo šele na potomcih (dedni ali hereditarni učinki).

1. 3. Viri nevarnosti

1.3.1. Jedrski objekti

Ob nesreči v jedrski elektrarni ali raziskovalnem reaktorju se lahko znatne količine radioaktivnih snovi med drugim sprostijo tudi v ozračje in se razširjajo v obliki radioaktivnega oblaka v širše

okolje. Ogroženost je odvisna od vrste in od količine izpuščenih radioaktivnih snovi (žlahtni plini, radioizotopi joda, dolgoživi cepitveni produkti). Prenos in razširjanje sta odvisna od vremenskih razmer. Radioaktivni delci se med prenosom usedajo (suhi used) ali pa izpirajo s padavinami (mokri used).

Vrsta in stopnja ogroženosti se s časom spreminjata. Nezaščiteni prebivalci v bližini kraja nesreče bi bili v prvih urah po izpustu najprej izpostavljeni zunanjemu sevanju iz radioaktivnega oblaka in vdihavanju radioaktivnih delcev, še posebej izotopov radioaktivnega joda, ki bi se kopičil v ščitnici. Srednjeročno (nekaj dni po nesreči) bi prišlo do obsevanja zaradi uživanja kontaminirane hrane z radioaktivnim jodom I-131 (npr. mleko, listnata zelenjava, pitna voda) ter zaradi zunanjega sevanja iz kontaminiranih tal. Podobno je dolgoročno (meseci in leta po nesreči), ko so pomembni dolgoživi radionuklidi, kot npr. cezij (Cs -137, Cs-134) in stroncij (Sr-90).

Najhujše jedrske nesreče so možne v jedrskih elektrarnah. Nesreča s težko poškodbo sredice lahko povzroči zelo resne posledice za zdravje ali celo ogrozi življenje zaposlenih v elektrarni in prebivalstva v okolici objekta ali širše.

Ne Raziskovalni reaktor TRIGA, ki se nahaja v Reaktorskem centru Podgorica v Brinju pri Ljubljani in je del Instituta "Jožef Stefan", ne Centralno skladišče radioaktivnih odpadkov (CSRAO), ki ga upravlja Agencija za radioaktivne odpadke (ARAO) in se nahaja prav tako v Reaktorskem centru Podgorica v Brinju pri Ljubljani ne ogrožata območja občine Žirovnica.

1. 3. 2. Nuklearna elektrarna Krško

Nuklearna elektrarna Krško je na levem bregu reke Save in je približno 3 km oddaljena od Krškega. Do elektrarne vodi industrijska cesta, ki je priključena na regionalno cesto Krško-Brežice. Z mostom čez Savo je povezana z glavno cesto Krško-Celje in glavno cesto Ljubljana-Novo mesto-Obrežje, ki poteka približno 3 km južno od elektrarne. Železniška proga Ljubljana-Dobova-Zagreb poteka približno 1 km od elektrarne. Elektrarna ima industrijski tir, ki je povezan z železniško postajo v Krškem.

Večji kraji in mesta v okolici so: Brežice (6 km), Brestanica (7 km), Kostanjevica (13 km), Sevnica (18 km) in Novo mesto (32 km). Elektrarna leži približno 70 km jugovzhodno od Ljubljane in 35 km severozahodno od Zagreba.

Nuklearna elektrarna ima lahkovodni tlačni reaktor tipa PWR s toplotno močjo 1194 MW, v katerem je 121 gorivnih elementov.

Za preprečevanje jedrskih nesreč in za zmanjšanje njihovih posledic so v elektrarnah vgrajeni naslednji sistemi in naprave, katerih skupna naloga je preprečevanje nekontroliranega uhajanja radioaktivnih snovi v okolico elektrarne.

Ob jedrski nesreči v nuklearni elektrarni Krško je stopnja ogroženosti največja v bližnjem območju (to je nekaj km do 10 km), v večji oddaljenosti pa je odvisna od vremenskih razmer. Glede na število in zanesljivost varnostnih sistemov v jedrski elektrarni je verjetnost nastanka nesreče, ki bi pomenila nevarnost za prebivalstvo, izredno majhna.

Na možnost nastanka jedrske nesreče v Nuklearni elektrarni Krško lahko vplivajo tudi naravne in druge nesreče (npr. potres, poplave, orkanski veter, nesreča zrakoplova, ipd.).

1.3.3. Sevalni objekti

V sevalnih objektih se radioaktivni viri uporabljajo v industrijske, raziskovalne in zdravstvene namene.

V industriji se radioaktivni viri uporabljajo za različne namene in sicer stacionarno na določenem mestu (npr. za sterilizacijo, merjenje debeline pločevine, nivojev v posodah itd.) ali pa so viri premični za delo na terenu (npr. industrijska radiografija, merjenje vlažnosti in gostote materialov pri gradnji cest itd.). V medicini se radioaktivni viri uporabljajo za diagnostiko in terapijo (obsevanja).

Vzrok nesreče z radioaktivnimi snovmi oziroma viri je lahko izključno človeška napaka, ker so radioaktivni viri pasivne naprave, tako da ne more priti do odpovedi delovanja. Vzroke lahko delimo na:

- nepravilno uporabo, hrambo ali izgubo radioaktivnega vira zaradi malomarnosti, nevednosti,
- neznanja ali neupoštevanja predpisov varstva pred sevanji,
- konstrukcijsko napako pri vgradnji vira (slaba izdelava ščita, neustrezno izdelano orodje za rokovanje
- z virom) ter
- zlorabo (kraja, sabotaža).

Nesreče z radioaktivnimi viri praviloma povzročijo onesnaženje z enim samim radionuklidom, ki prizadene predvsem delovno osebje oziroma lahko nepravilno ravnanje z radioaktivnim virom povzroči obsevanost osebja ter tudi prebivalstva, ki presega predpisane mejne vrednosti.

V bližini območja občine Žirovnica se nahaja imetnik visoko radioaktivnih virov sevanj, tovarna ACRONI, d.o.o. na Jesenicah.

1.3.4. Radiološki izredni dogodki

Ta oddelek zajema izredne dogodke, ki se lahko zgodijo kjerkoli.

1.3.4.1. Nenadzorovani viri ionizirajočega sevanja

Do nesreče lahko pride z nenadzorovanimi visoko radioaktivnimi viri, ki so lahko tudi življenjsko nevarni, če so nezaščiteni oziroma je zaščita poškodovana. Viri so lahko:

- izgubljeni: lastnik pogreša vir,
- najdeni: naključna oseba najde vir, pri čemer je težava, ker običajno najditelj ne ve, da gre za
- radioaktivni vir,
- ukradeni: ponovno možnost, da tat ne ve, da gre za radioaktivni vir in
- poškodovani v požaru: požar na lokaciji vira (možnost za poškodbo zaščite vira zaradi ognja je majhna; običajna respiratorna in druga zaščita gasilcev je zadostna).

V skupino nenadzorovanih virov sodi tudi obsevanje in kontaminacija iz neznanega razloga z radioaktivnimi viri, to je kontaminacija prebivalstva ali javnih površin oziroma prostorov. Vzrok je lahko najdeni ali ukradeni vir ali radioaktivna snov, ki jo prebivalstvo poseduje nevede za nevarnost. Takšne dogodke lahko odkrijejo zdravniki na podlagi simptomov zaradi prekomernega obsevanja. Tovrstna simptomatika običajno ni dovolj hitro prepoznana, ker so primeri redki.

Posedovanje oziroma rokovanje z nezaščitenimi visoko radioaktivnimi viri lahko povzroči trajne poškodbe zaradi zunanjega obsevanja, zaradi notranjega obsevanja v primeru zaužitja (ingestije) in vdihavanja (inhalacije) in v določenih primerih tudi življenjsko ogroženost.

1.3.4.2. *Padec satelita z radioaktivno snovjo*

Na območje občine Žirovnica bi lahko padel satelit z jedrskim reaktorjem ali satelit, ki ima na krovu radioaktivni material. Razlikujemo dve vrsti virov sevanja na satelitu:

- vir visoke aktivnosti alfa in
- jedrski reaktor.

V prvem primeru gre za možno onesnaženje z močno toksičnim sevalcem alfa (npr. izotopi plutonija). V drugem primeru pomeni padec satelita onesnaženje s cepitvenimi produkti. Območja onesnaženja so trakaste oblike s širino nekaj 10 km in dolžino nekaj 100 km.

Nevarno je predvsem vdihavanje delcev, ki v posamezniku lahko povzročijo visoke doze notranjega obsevanja. Največja nevarnost za posameznika, ki je sicer zelo malo verjetna, je najdba visoko radioaktivnih ostankov satelita, ki lahko povzročijo resne poškodbe in tudi smrt.

1.3.4.3. *Prevoz radioaktivnih snovi*

Zaradi posebnih varnostnih ukrepov je verjetnost nesreče pri prevozu radioaktivnih snovi zelo majhna, če pa se zgodi, je njen vpliv prostorsko omejen.

1. 3.5. Jedrske elektrarne v tujini

V svetu trenutno deluje okoli 440 jedrskih elektrarn. Na območju 1000 km okoli Ljubljane deluje 86 jedrskih elektrarn. Območju občine Žirovnica so najbližje jedrske elektrarne na Madžarskem, Slovaškem, Češkem in v Nemčiji na Bavarskem.

Ob jedrskih nesrečah v oddaljenih jedrskih objektih lahko ob neugodnih vremenskih razmerah pričakujemo onesnaženje tudi na območju občine Žirovnica. Do izrazitejšega onesnaženja lahko pride le v primeru, da bi med prehodom radioaktivnega oblaka čez območje občine deževalo.

1.4. Verjetnost nastanka verižne nesreče

Ob jedrski ali radiološki nesreči ni pričakovati nastanka verižne nesreče, dodatne posledice pa so lahko:

- požar v naravnem okolju in objektih (npr. padec satelita),
- ogrožanje prometne varnosti,
- izpad telekomunikacijskih povezav,
- sociološke in psihološke posledice na prebivalstvo in
- energetska kriza zaradi izpada proizvodnje električne energije za primer nesreče v NEK.

1. 5. Možne posledice nesreč v občini Žirovnica

V primeru jedrske nesreče se sprostijo radioaktivne snovi (radioaktivni plini in radioaktivni delci) pretežno v ozračje in se razširijo v obliki radioaktivnega oblaka v širše okolje. Stopnja ogroženosti ob jedrski nesreči zaradi radioaktivne kontaminacije okolja je odvisna od vrste in od količine izpuščene aktivnosti posameznih skupin radionuklidov (žlahtni plini radioizotopi joda, dolgoživi fisijski produkti). Transport in razširjanje sta odvisna od vremenski razmer. Radioaktivni delci se

med transportom usedejo (suhi delci) ali pa izparijo s padavinami (mokri used) na površine pod njimi.

Radioaktivno sevanje prihaja do človeka po treh glavnih prenosnih poteh: preko inhalacije radioaktivnih zračnih delcev, preko zaužite vode in hrane ter preko neposrednega zunanega obsevanja iz radioaktivnega oblaka ali iz kontaminiranih tal. Radioaktivne snovi lahko pridejo v telo tudi preko odprtih ran.

Ob jedrskih nesrečah v oddaljenih jedrskih objektih lahko ob neugodnih vremenskih razmerah pričakujemo kontaminacijo na tudi na območju občine Žirovnica predvsem iz objektov, ki so znotraj 1000 km območja. Do izrazitejše kontaminacije lahko pride le v primeru, da bo v času prehoda radioaktivnega oblaka čez naše ozemlje deževalo.

Ob jedrski nesreči v Nuklearni elektrarni Krško je stopnja ogroženosti največja v bližnjih območjih (to je od nekaj kilometrov do nekaj 10 km). V večji oddaljenosti pa je odvisna od vremenskih razmer.

Območje občine Žirovnica leži v celoti v območju splošne pripravljenosti, kjer se zaščitni ukrepi izvajajo na podlagi meritev.

1. 6. Sklepne ugotovitve

Območje občine Žirovnica lahko prizadenejo nesreče:

- v jedrskih objektih Nuklearne elektrarne Krško, raziskovalnega reaktorja TRIGA, Centralnega skladišča radioaktivnih odpadkov,
- s stacionarnimi in premičnimi radioaktivnimi viri,
- pri prevozu radioaktivnih snovi,
- zaradi padca satelita z reaktorjem ali satelita, ki ima na krovu radioaktivne snovi in
- v jedrskih elektrarnah v tujini, s posledicami na območju Republike Slovenije.

Jedrska nesreča širše razsežnosti (z vplivom na prebivalce in okolje) v NEK je zelo malo verjetna, saj ima elektrarna vgrajeno visoko stopnjo pasivne in aktivne varnosti.

Ob morebitni jedrski nesreči širše razsežnosti v NEK bi bile prizadete vse občine v Gorenjski regiji, država in tudi druge države.

Na možnost nastanka jedrske nesreče v NEK lahko vplivajo tudi naravne in druge nesreče (npr. potres, poplave, orkanski veter, nesreča zrakoplova, ipd.).

Jedrska nesreča v jedrskem objektu v tujini lahko prizadene tudi območje občine Žirovnica.

Radiološke nesreče so tudi malo verjetne, vendar so lahko z resnimi posledicami za posameznike.

2. OBSEG NAČRTOVANJA

2. 1. Temeljne ravni načrtovanja

Da bi bilo ukrepanje ob jedrski nesreči organizirano in učinkovito, je treba pripraviti ustrezne načrte na občinski, regijski in državni ravni. V občini Žirovnica je izdelan načrt zaščite in reševanja, ki opredeljuje obveščanje in alarmiranje, izvajanje dolgoročnih zaščitnih ukrepov ob nesreči v Nuklearni elektrarni Krško in nalog zaščite, reševanja in pomoči ter zaščitnih ukrepov in nalog zaščite, reševanja in pomoči ob izrednih dogodkih.

S tem načrtom se urejajo ukrepi in dejavnosti za zaščito in reševanje, ki so v pristojnosti Občine Žirovnica.

Temeljni načrt je državni Načrt zaščite in reševanja ob jedrski ali radiološki nesreči, Verzija 3.0.

Na ravni občine Žirovnica je izdelan Občinski načrt zaščite in reševanja ob jedrski nesreči za občino Žirovnica.

Občinski načrt zaščite in reševanja ob jedrski nesreči za občino Žirovnica izdelata občinska uprava Občine Žirovnica.

Občinski načrt zaščite in reševanja ob jedrski nesreči za občino Žirovnica je usklajen z državnim Načrtom zaščite in reševanja ob jedrski ali radiološki nesreči, Verzija 3.0. in Regijskim načrtom zaščite in reševanja ob jedrski ali radiološki nesreči za Gorenjsko regijo, Verzija 3.0.

Osnutek Občinskega načrta zaščite in reševanja ob jedrski nesreči za občino Žirovnica mora biti javno predstavljen, tako da javna predstavitev traja najmanj 30 dni, na krajevno običajen način.

Občinski načrt zaščite in reševanja ob jedrski nesreči za občino Žirovnica mora biti javno predstavljen najpozneje v 90 dneh po njegovem sprejetju.

Načrt zaščite in reševanja ob jedrski nesreči oziroma ukrepe ob jedrski nesreči v svojem načrtu zaščite in reševanja v skladu s 3. odstavkom 3. člena Uredbe o vsebini in izdelavi načrtov zaščite in reševanja (Ur. l. RS št. 24/2012) izdelata Osnovna šola Žirovnica.

D – 200	Navodilo o vzdrževanju in razdelitvi Občinskega načrta zaščite in reševanja ob jedrski nesreči za občino Žirovnica
P – 201	Evidenca ažuriranja Občinskega načrta zaščite in reševanja ob jedrski nesreči za občino Žirovnica
D – 12	Pridobivanje podatkov, ki so potrebni za izvajanje občinskih načrtov zaščite in reševanja za občino Žirovnica

2. 2. Načela zaščite, reševanja in pomoči

Zaščita, reševanje in pomoč ob jedrski nesreči se organizira v skladu z naslednjimi načeli:

Vsakdo ima pravico do zaščite, reševanja in pomoči, če je zaradi nesreče ogroženo njegovo življenje, zdravje ali premoženje.

Ob nesreči ima zaščita in reševanje človeških življenj prednost pred vsemi drugimi zaščitnimi in reševalnimi dejavnostmi.

Ob nesreči je vsakdo dolžan pomagati po svojih močeh in sposobnostih.

Občina Žirovnica pri zagotavljanju varstva pred naravnimi in drugimi nesrečami v skladu s svojimi pristojnostmi prednostno organizira izvajanje preventivnih ukrepov.

Občina Žirovnica uporabi za zaščito, reševanje in pomoč ob naravni ali drugi nesreči najprej svoje sile in sredstva. Kadar zaradi velikega obsega nesreče oziroma ogroženosti ne more zagotoviti zadostnih sil in sredstev oziroma te niso zagotovljene s strani sosednjih občin, država (regija) zagotavlja uporabo sil in sredstev s širšega območja.

Vse dejavnosti za zaščito, reševanje in pomoč so človekoljubne narave.

Da bi preprečili ali vsaj ublažili posledice naravnih in drugih nesreč, je treba ukrepati hitro in učinkovito. Zato morajo biti sile za zaščito, reševanje in pomoč organizirane, opremljene in usposobljene tako, da se na nesrečo lahko odzovejo v najkrajšem možnem času.

Podatki o nevarnostih ter o dejavnostih organov Občine Žirovnica in drugih izvajalcev nalog varstva pred naravnimi in drugimi nesrečami so javni. Občina Žirovnica mora zagotoviti, da je prebivalstvo na območju, ki bi ga lahko prizadela naravna ali druga nesreča, obveščeno o nevarnostih.

Dozne obremenitve posameznikov, ki sodelujejo pri zaščiti in reševanju načeloma ne smejo preseči vrednosti doznih omejitev za profesionalne delavce z viri ionizirajočega sevanja, razen če bi s tem obvarovali življenje in zdravje večjega števila ljudi ali preprečili razvoj dogodkov s katastrofalnimi posledicami.

3. KONCEPT ZAŠČITE, REŠEVANJA IN POMOČI

3. 1. Temeljne podmene načrta

Občinski načrt zaščite in reševanja ob jedrski nesreči za občino Žirovnica je izdelan za nesrečo, pri kateri lahko pride do večjega izpusta radioaktivnih snovi v okolje ali obsevanja in sicer za:

- jedrsko nesrečo,
- radiološko nesrečo in
- nesrečo v jedrskih elektrarnah v tujini s čez mejnimi vplivi.

Občinski načrt zaščite in reševanja ob jedrski nesreči za občino Žirovnica temelji na vnaprej določenih območjih načrtovanja zaščitnih ukrepov in nalog zaščite, reševanja in pomoči, stopnjah nevarnosti in intervencijskih nivojih, ki jih določata temeljni državni Načrt zaščite in reševanja ob jedrski ali radiološki nesreči in Regijski načrt zaščite in reševanja ob jedrski ali radiološki nesreči za Gorenjsko regijo, za območje splošne nevarnosti. Ti nivoji so:

- intervencijski nivoji so izogibne doze, pri katerih začnemo izvajati zaščitne ukrepe za prebivalstvo;
- akcijski nivoji so nivoji onesnaženja prehrane, pri katerih začnemo uvajati kontrolo nad prehrano;
- operativni intervencijski nivoji so neposredne meritve ravni, pri katerih začnemo uvajati zaščitne ukrepe za prebivalstvo, izvedeni so iz intervencijskih in/ali akcijskih nivojev.

Za jedrsko nesrečo v Nuklearni elektrarni Krško (NEK) je Občinski načrt zaščite in reševanja ob jedrski nesreči za občino Žirovnica bolj podrobneje razdelan in temelji na **stopnji 3 – splošna nevarnost NEK** in jo je potrebno predhodno uskladiti z Upravo Republiko Slovenije za jedrsko varnost (URSJV);

- **stopnja 0 – nenormalno dogodek** (*unusual event*) se razglasi ob nastanku dogodkov, ki bi lahko ob nepravilnem ukrepanju ali razvoju stanja, ki ga osebje v izmeni jedrske elektrarne ne bi imelo več pod nadzorom, vplivali na varnost elektrarne in bi vodili v višjo stopnjo nevarnosti;
- **stopnja 1 – začetna nevarnost** (*alert*) se razglasi pri nastanku ali razvoju dogodkov, ki imajo ali bi lahko imeli za posledico zmanjšanje varnosti v jedrski elektrarni. Možen je manjši izpust radioaktivnih snovi, ni pa pričakovati večjega tveganja za okolje;
- **stopnja 2 - objektna nevarnost** (*site emergency*) se razglasi pri nastanku ali razvoju dogodkov, ki imajo ali bi lahko imeli za posledico večjo odpoved varnostnih funkcij elektrarne in posledično ogroženost osebja jedrske elektrarne in okoliškega prebivalstva. Obstaja možnost ali pa je že prišlo do izpusta radioaktivnih snovi v takem obsegu, ki zahteva zaščitne ukrepe v jedrski elektrarni, vključno z evakuacijo območja jedrske elektrarne in območja, ki je pod neposrednim nadzorom jedrske elektrarne;
- **stopnja 3 - splošna nevarnost** (*general emergency*) se razglasi, ko grozi oziroma je prišlo do poškodbe ali taljenja sredice z možnostjo poškodovanja zadrževalnega hrama. Obstaja možnost ali pa je prišlo do izpusta radioaktivnih snovi v okolje v tolikšnem obsegu, ki zahteva zaščitne ukrepe na območju izven jedrske elektrarne.

Občinski načrt zaščite in reševanja ob jedrski nesreči za Občino Žirovnica temelji tudi na vnaprej določenih območjih načrtovanja zaščitnih ukrepov (območje splošne pripravljenosti):

- **območje preventivnih zaščitnih ukrepov (OPU)** je območje s polmerom 3 km okrog NEK. Znotraj tega območja se takoj ob razglasitvi splošne nevarnosti preventivno evakuira prebivalstvo, če je možno;
- **območje takojšnjih zaščitnih ukrepov (OTU)** je območje s polmerom 10 km okrog NEK. Zaščitni ukrepi na tem območju se izvajajo na podlagi razvoja nesreče in meritev;
- **območje dolgoročnih zaščitnih ukrepov (ODU)** je območje s polmerom 25 km okrog NEK. Zaščitni ukrepi se izvajajo na podlagi meritev;
- **območje splošne pripravljenosti je celotno območje RS.** Zaščitni ukrepi se izvajajo na podlagi meritev.

Štab Civilne zaščite Občine Žirovnica v sodelovanju z občinsko upravo občine Žirovnica zagotavlja pravočasno in objektivno obveščanje prebivalcev na ogroženem območju o razsežnostih nesreče, njenih posledicah, o ukrepanju za zmanjševanje in odpravo posledic ter o ravnanju ob nesreči.

Ob večji nesreči, ko razpoložljive sile in sredstva v občini Žirovnica ne bi zadoščale za uspešno izvajanje načrtovanih ukrepov in nalog zaščite, reševanja in pomoči, poveljnik Civilne zaščite Občine Žirovnica zaprosi za pomoč sosednje občine, regijo in državo.

3. 2. Koncept odziva in aktiviranje občinskega načrta

Koncept odziva ob jedrski nesreči v Nuklearni elektrarni Krško temelji na stopnjah nevarnosti oziroma klasifikaciji izrednega dogodka - nesreče. Za ostale izredne dogodke po tem načrtu koncept odziva temelji na podlagi posveta z URSJV.

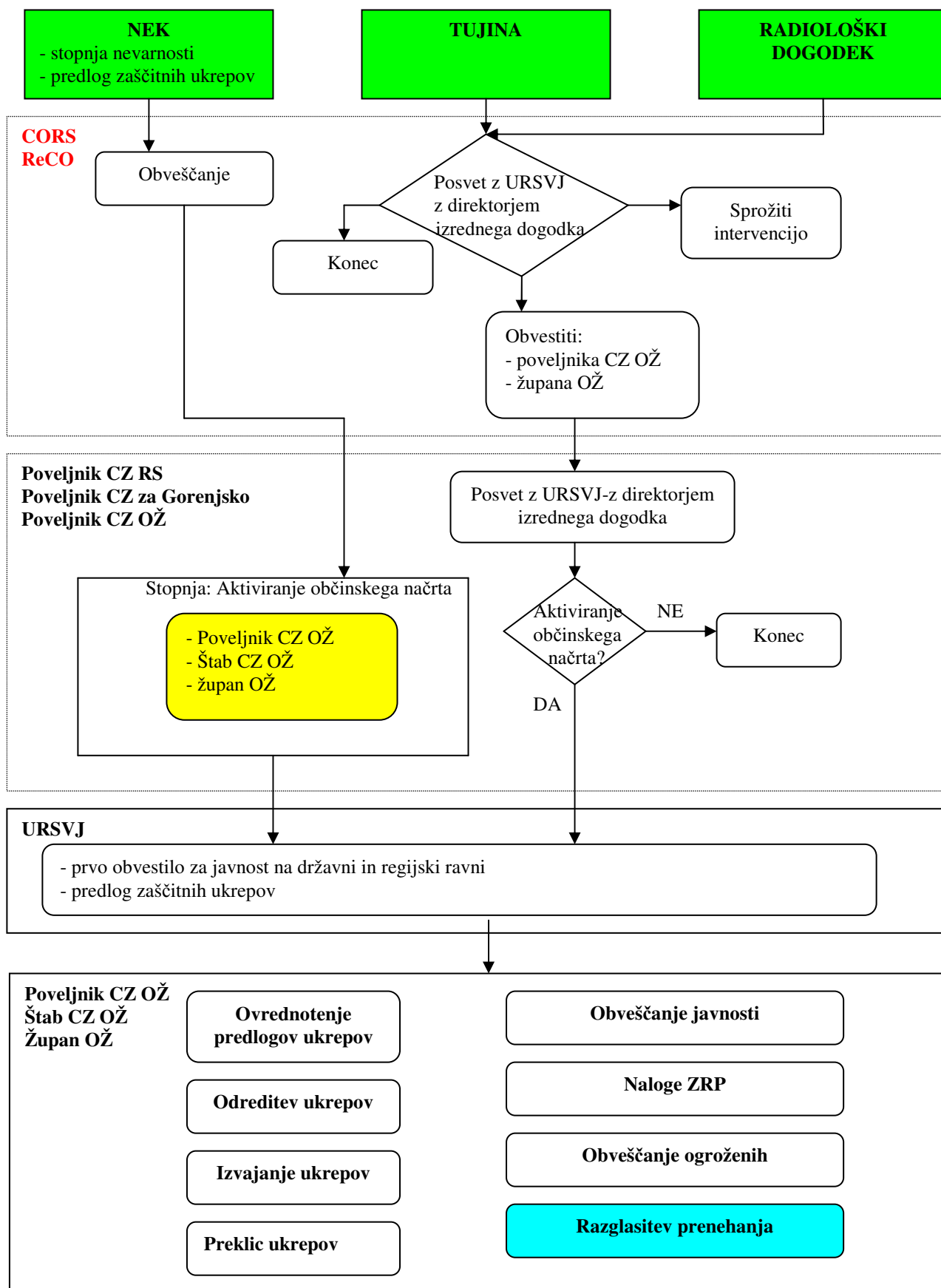
Koncept odziva Občinskega načrta zaščite in reševanja ob jedrski ali radiološki nesreči za Občino Žirovnica prikazuje Slika 1.

Občinski načrt zaščite in reševanja ob jedrski nesreči za Občino Žirovnica se lahko v skladu z načelom postopnosti aktivira v celoti ali delno. Občinski načrt se aktivira v celoti:

- ob razglasitvi splošne nevarnosti v Nuklearni elektrarni Krško,
- ob izrednih dogodkih po posvetu poveljnika Civilne zaščite Občine Žirovnica s poveljnikom Civilne zaščite za Gorenjsko.

Za radiološke nesreče se v Občinskem načrtu zaščite in reševanja ob jedrski nesreči za Občino Žirovnica smiselno uporabijo razdelani ukrepi in naloge zaščite in reševanja za primer jedrske nesreče v Nuklearni elektrarni Krško.

OBČINSKI NAČRT ZAŠČITE IN REŠEVANJA OB JEDRSKI NESREČI ZA OBČINO ŽIROVNICA



Slika 1: Koncept odziva ob jedrski ali radiološki nesreči

3.3. Uporaba načrta

Občinski načrt zaščite in reševanja ob jedrski nesreči za občino Žirovnica se aktivira:

- ob jedrski nesreči v Nuklearni elektrarni Krško, ko Nuklearna elektrarna Krško razglasi splošno nevarnost ter
- ob nesrečah v jedrskih elektrarnah v tujini s čez mejnimi vplivi, pri katerih bi prišlo do večjega izpusta radioaktivnih snovi v okolje, takoj, ko bi bilo iz poročil razvidno, da je potencialna nevarnost kontaminacije celotnega oziroma parcialnega območja občine Žirovnica.

Pristojen za aktiviranje in izvedbo Občinskega načrta zaščite in reševanja ob jedrski nesreči za občino Žirovnica je poveljnik Civilne zaščite Občine Žirovnica, oziroma v slučaju njegove odsotnosti namestnik poveljnika Civilne zaščite Občine Žirovnica.

4. SILE, SREDSTVA IN VIRI ZA IZVAJANJE NAČRTA

4.1. Pregled organov in organizacij, ki sodelujejo pri izvedbi nalog iz pristojnosti Občine Žirovnica

4.1.1. Organi občine

- župan Občine Žirovnica,
- občinska uprava Občine Žirovnica,
- Policijska uprava Kranj, Policijska postaja Jesenice

P – 1	Seznam odgovornih oseb občinske uprave Občine Žirovnica
P – 2	Seznam delavcev občinske uprave Občine Žirovnica

4.1.2. Sile za zaščito, reševanje in pomoč občine

• Organi Civilne zaščite Občine Žirovnica

- poveljnik Civilne zaščite Občine Žirovnica,
- namestnik poveljnika Civilne zaščite Občine Žirovnica,
- štab Civilne zaščite Občine Žirovnica
-

P – 3	Seznam članov štaba Civilne zaščite Občine Žirovnica
-------	--

• Enote in službe Civilne zaščite Občine Žirovnica

- ekipa za prvo pomoč,
- služba za podporo (vodstvo službe za podporo, ekipa za oskrbo, ekipa za zveze, ekipa za prevoz, ekipa za psihološko pomoč, ekipa za informacijsko in komunikacijsko podporo ter ekipa administrativno podporo in druge potrebe Štaba Civilne zaščite Občine Žirovnica).

P – 4	Seznam občinskih sil za zaščito, reševanje in pomoč
P – 6	Pregled služb za podporo

• Prostovoljne sile društev in drugih nevladnih organizacij

- Prostovoljno gasilsko društvo Zabreznica,
- Prostovoljno gasilsko društvo Smokuč,
- Društvo gorske reševalne službe Radovljica,
- ZSKSS, Skavtski steg Pod svobodnim soncem Breznica,
- Podvodna reševalna služba Slovenije, reševalna postaja Bled,
- Radioklub Lesce,
- Kinološko društvo Lesce,
- Območno združenje Rdečega križa Jesenice,
- Župnijska Karitas Breznica

P – 7	Pregled enot, služb in drugih operativnih sestavov društev in drugih nevladnih organizacij, ki sodelujejo pri reševanju
P – 8	Pregled gasilskih enot, ki sodelujejo pri reševanju
P – 9	Pregled humanitarnih organizacij v občini Žirovnica s podatki o vodilnih osebah teh organizacij

• **Poklicne sile**

- Gasilsko reševalna služba Jesenice,
- Zdravstveni dom Jesenice, Zdravstvena postaja, Selo pri Žirovnici,
- Center za socialno delo Jesenice

P – 10	Pregled poklicnih in prostovoljnih gasilskih enot
P – 11	Pregled zdravstvenih domov in zdravstvenih postaj
P – 12	Pregled služb, podjetij in drugih organizacij pomembnih za izvajanje nalog zaščite, reševanja in pomoči

4.1.3. Sile za zaščito, reševanje in pomoč regije

V primeru, da Občina Žirovnica s svojimi silami in sredstvi ne obvladuje situacije zaprosi za pomoč regijo.

P – 14	Seznam regijskih sil za zaščito, reševanje in pomoč (URSZR Kranj)
--------	---

Glede na posledice jedrske nesreče leta 1986 v Černobilu in razpoložljive sile za zaščito, reševanje in pomoč v regiji, regija ocenjuje, da razpolaga z zadostnimi silami in ne bi bila potrebna pomoč iz sosednjih regij.

4.1.4. Enote, službe in centri za zaščito, reševanje in pomoč, ki jih organizirajo državni in drugi organi

Na državni ravni so organizirani:

- Ekološki laboratorij z mobilno enoto (ELME), Institut Jožef Stefan
- Mobilna enota za meteorologijo in hidrologijo (MEMH) pri ARSO – Urad za monitoring,
- Zavod za varstvo pri delu d.d.,
- Agencija za radioaktivne odpadke (ARAO),
- Slovenska vojska (SV) z zmogljivostmi bataljona JRKBO in drugimi zmogljivostmi in
- Policija.

Aktiviranje naštetih poteka preko Centra za obveščanje Republike Slovenije.

4.2. Materialno-tehnična sredstva za izvajanje načrta

Za izvajanje zaščite, reševanja in pomoči v primeru jedrske nesreče se uporabljajo obstoječa sredstva, ki se jih zagotavlja na podlagi predpisanih meril za organiziranje, opremljanje in usposabljanje sil za zaščito, reševanje in pomoč. O pripravljenosti in aktiviranju sredstev iz popisa za potrebe enot in služb Civilne zaščite Občine Žirovnica ter drugih sil za zaščito, reševanje in pomoč odloča poveljnik Civilne zaščite Občine Žirovnica oziroma njegov namestnik.

Materialno-tehnična sredstva se načrtujejo za:

- zaščitno in reševalno opremo ter orodje (oprema, vozila ter tehnična in druga sredstva, ki jih potrebujejo strokovnjaki, reševalne enote, službe in reševalci),
- sredstva pomoči (živila, pitna voda, zdravila in drugi predmeti in sredstva, ki so namenjena brezplačni razdelitvi ogroženim prebivalcem).

Pri materialno tehničnih sredstvih je iz Priloge 15 razvidno, da občina Žirovnica ne razpolaga z zadostnimi viri. Po Regijskem načrtu zaščite in reševanja ob jedrski ali radiološki nesreči za Gorenjsko regijo, Verzija 3.0., pa je na področju celotne Gorenjske regije dovolj teh sredstev, tako da je v primeru jedrske nesreče pričakovati, da ne bo potrebna pomoč iz drugih regij.

P – 15 Bilanca potrebnih sredstev pomoči – mehanizacija (materialna dolžnost)
P – 16 Pregled opreme in sredstev občinskih enot

4. 3. Predvidena finančna sredstva za izvajanje načrta

Stroške v zvezi z delovanje enot in služb Civilne zaščite Občine Žirovnica in štaba Civilne zaščite Občine Žirovnica zagotavlja Občina Žirovnica.

Finančna sredstva se načrtujejo za:

- stroške operativnega delovanja (povračilo stroškov za aktivirane pripadnike civilne zaščite in druge sile zaščite, reševanja in pomoči),
- stroške usposabljanja enot in služb,
- materialne stroške (prevozne stroške in storitve, gorivo, mazivo idr.),
- stroške nakupa in vzdrževanja opreme in sredstev za zaščito, reševanje in pomoč.

Stroški se pokrijejo iz sredstev, namenjenih v proračunu Občine Žirovnica za usposabljanje enot in služb, izvedbo akcij ter intervencije, v primeru večjih potreb pa iz proračunske rezerve na podlagi odloka, ki ga predlaga župan Občine Žirovnica in sprejme Občinski svet Občine Žirovnica.

P – 17 Načrtovana finančna sredstva za izvajanje načrta

5. OPAZOVANJE, OBVEŠČANJE IN ALARMIRANJE

Pristojni organi in pooblaščenice organizacije spremljajo obratovanje NEK in drugih jedrskih ter sevalnih objektov v RS. Poleg tega nadzirajo tudi ravnanje z radioaktivnimi viri in drugimi viri sevanja ter spremljajo radioaktivnost v okolju.

5.1. Obveščanje o jedrski ali radiološki nesreči

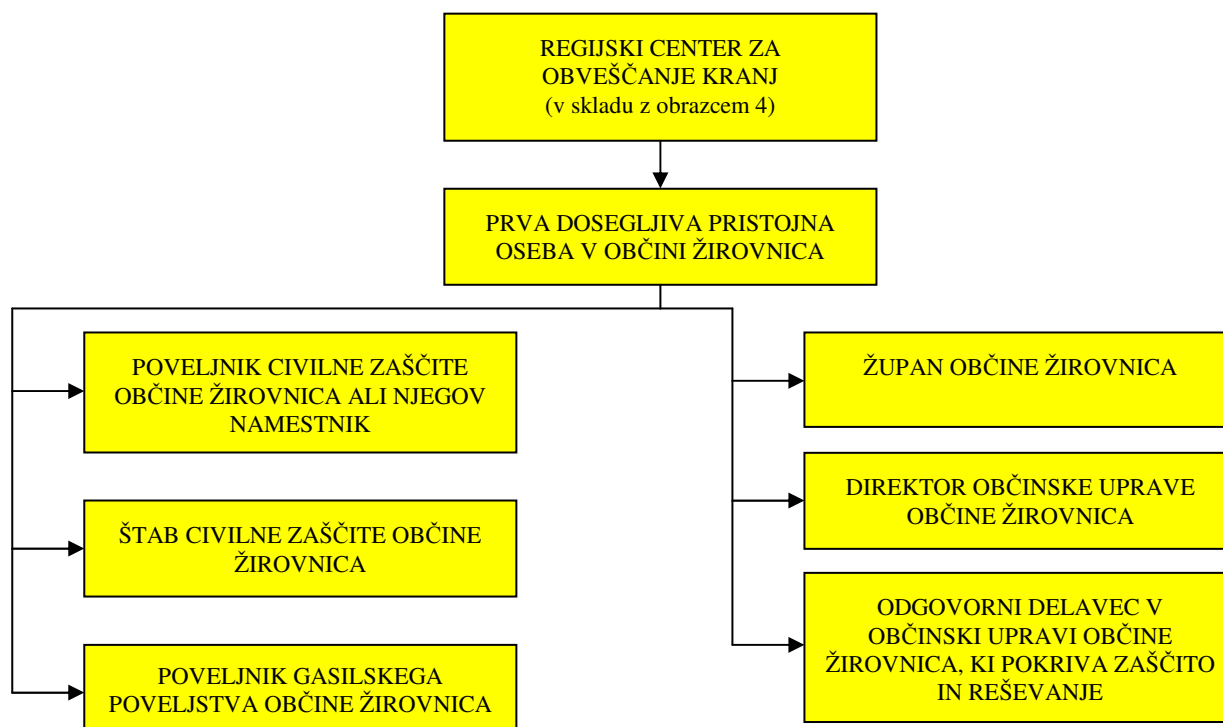
Začetno obvestilo o jedrski ali radiološki nesreči sporočijo jedrski ali sevalni objekti (Nuklearna elektrarna Krško, TRIGA in CSRAO) ali imetniki radioaktivnega vira, Operativni komunikacijski center Policijske uprave Kranj, občani, Regijski center za obveščanje Kranj ali Center za obveščanje Republike Slovenije ali Uprava Republike Slovenije za jedrsko varnost. Informacija o jedrski ali radiološki nesreči iz tujine prispe neposredno na Center za obveščanje Republike Slovenije in na Upravo Republike Slovenije za jedrsko varnost.

Za sprotno obveščanje državnih organov, lokalnih skupnosti in drugih izvajalcev nalog ZRP, o stanju in razmerah na območju občine Žirovnica, sprejetih ukrepih in poteku zaščite in reševanja skrbi Izpostava URSZR Kranj, ki s tem namenom:

- pripravlja in izdaja informativni bilten,
- pripravlja občasne širše pisne informacije.

Regijski center za obveščanje Kranj na podlagi podatkov, ki jih je prejel od Centra za obveščanje Republike Slovenije v primeru jedrske ali radiološke nesreče obvesti prvo dosegljivo pristojno osebo v Občini Žirovnica (v skladu z obrazcem 4).

D – 1	Navodilo o obveščanju organov in organizacij, ki vodijo in izvajajo zaščito, reševanje in pomoč (Obrazec 4)
-------	---



Slika 2: Shema obveščanja pristojnih organov v občini Žirovnica ob razglasitvi jedrske ali radiološke nevarnosti

OBČINSKI NAČRT ZAŠČITE IN REŠEVANJA OB JEDRSKI NESREČI ZA OBČINO ŽIROVNICA

Po sprejemu obvestila o jedrski nesreči, ki bi lahko vplivala na prebivalce na območju občine Žirovnica, mora obveščena pristojna oseba obvestiti ostale pristojne osebe v Občini Žirovnica, ki so:

- župan Občine Žirovnica,
- poveljnik Civilne zaščite Občine Žirovnica ali njegov namestnik,
- direktor občinske uprave Občine Žirovnica,
- odgovorni delavec občinske uprave Občine Žirovnica, ki pokriva zaščito in reševanje,
- štab Civilne zaščite Občine Žirovnica in
- poveljnik gasilskega poveljstva občine Žirovnica.

P – 1	Seznam odgovornih oseb občinske uprave Občine Žirovnica
P – 2	Seznam delavcev občinske uprave Občine Žirovnica
P – 3	Seznam članov štaba Civilne zaščite Občine Žirovnica
P – 20	Seznam oseb, ki se jih obvešča o naravnih in drugih nesrečah
P – 21	Seznam delavcev inšpektorata RS za varstvo pred naravnimi in drugimi nesrečami - Izpostava Gorenjska

5.2. Obveščanje splošne javnosti o jedrski ali radiološki nesreči

Za obveščanje prebivalcev v občini Žirovnica med izvajanjem zaščite in reševanja je zadolžena Občina Žirovnica, skladno z 12. členom Uredbe o organizaciji in delovanju sistema opazovanja, obveščanja in alarmiranja (Ur. l. RS št. 105/07) in 14. členom Pravilnika o obveščanju in poročanju v sistemu varstva pred naravnimi in drugimi nesrečami.

Organi in službe Občine Žirovnica, ki vodijo in izvajajo zaščito, reševanje in pomoč morajo čim prej vzpostaviti neposreden stik s prebivalstvom, da dosežejo ustrezno odzivanje na njihove odločitve. Potrebne podatke za sestavo informacij bosta Občini Žirovnica posredovala štab Civilne zaščite za Gorenjsko in Izpostava Uprave Republike Slovenije za zaščito in reševanje Kranj. Občina Žirovnica potrebne podatke za sestavo informacij dobi tudi od Izpostave Uprave Republike Slovenije za zaščito in reševanje Kranj. Sporočila za javnost si sledijo vsake 3 ure oziroma na vsakih 30 minut po večji spremembi.

P – 3	Seznam članov štaba Civilne zaščite Občine Žirovnica
-------	--

Za obveščanje javnosti o izvajanju nalog zaščite, reševanja in pomoči iz občinske pristojnosti sta odgovorna poveljnik Civilne zaščite Občine Žirovnica in župan Občine Žirovnica v skladu s svojimi pristojnostmi. Naloge na področju obveščanja javnosti organizira in usklajuje občinska uprava Občine Žirovnica in sicer:

- organizira in vodi tiskovno središče,
- pripravlja skupna sporočila za javnost,
- član štaba Civilne zaščite Občine Žirovnica odgovoren za obveščanje javnosti po potrebi (odvisno od obsega nesreče) organizira in vodi tiskovne konference,
- navezuje stike z redakcijami medijev in novinarji ter skrbi, da imajo na razpolago informativna in druga gradiva in da so jim dostopni informativni viri,
- objavi posebne telefonske številke na katerih občani dobijo informacije o nesreči,
- spremlja poročanje medijev.

P – 1	Seznam odgovornih oseb občinske uprave Občine Žirovnica
P – 23	Seznam oseb pristojnih za stike z javnostjo

Informacije za prebivalstvo morajo vsebovati predvsem naslednje podatke:

- o vplivih nesreče na prebivalstvo in okolje,
- kakšno pomoč lahko ogroženi prebivalci pričakujejo,
- o ukrepih za omilitev nesreče,
- kako naj ogroženi prebivalci izvajajo osebno in vzajemno zaščito,
- kako naj ogroženi prebivalci sodelujejo pri izvajanju zaščitnih ukrepov,
- kje lahko ogroženi prebivalci dobijo dodatne informacije.

Opozarjanje in obveščanje o stanju na prizadetem območju Občina Žirovnica praviloma izvaja preko zvočnikov na intervencijskih vozilih, preko megafonov, s trkanjem in zvonjenjem oziroma delitivjo pisnih obvestil od vrat do vrat, preko elektronskih medijev, preko javnih medijev, s sistemom javnega alarmiranja in na druge, krajevno običajne načine.

Občina Žirovnica obvešča prebivalce o stanju na prizadetem območju na krajevno običajen način preko svoje spletne strani in preko obvestil za javnost preko Radia Triglav Jesenice.

P – 22 Pregled sredstev javnega obveščanja

Občina Žirovnica za dodatne informacije objavi telefonsko številko na kateri občani lahko pridobijo podatke o nesreči, po potrebi pa izven kontaminiranega območja organizira tudi informativni center.

Obveščanje javnosti ob nesrečah poteka v medijih, ki so po 25. členu Zakona o medijih (Ur. list RS, št. 110/06 – UPB 1) in Zakonu o varstvu pred naravnimi in drugimi nesrečami dolžni na zahtevo državnih organov, javnih podjetij in zavodov brez odlašanja brezplačno objaviti nujno sporočilo v zvezi z resno ogroženostjo življenja, zdravja ali premoženja ljudi, kulturne in naravne dediščine ter varnosti države. V takih primerih se sporočilo najprej pošlje za takojšnjo objavo naslednjim medijem:

- Radiu Triglav Jesenice,
- ATM TV Kranjska Gora,
- Slovenski tiskovni agenciji,
- Radiu Slovenija – I. In II. program,
- Televiziji Slovenija – I. In II. program.

P – 22 Pregled sredstev javnega obveščanja

5.3. Obveščanje in alarmiranje prebivalcev na ogrožen območju

Obveščanje prebivalcev na ogroženem območju mora biti usklajeno z obveščanjem splošne javnosti.

Ogroženim prebivalcem na območju občine Žirovnica bo Občina Žirovnica informacije o jedrski ali radiološki nesreči posredovala na krajevno običajen način preko svoje spletne strani ter obvestil za javnost na Radiu Triglav Jesenice ter drugih medijih, ki so v skladu z Zakonom o medijih in Zakonom o varstvu pred naravnimi in drugimi nesrečami (Slovenska tiskovna agencija, Radio Slovenija, Televizija Slovenija in ATM TV Kranjska Gora).

Ogroženi prebivalci na območju občine Žirovnica bodo o začetku izvajanja zaščitnih ukrepov obveščeni z alarmnim znakom za neposredno nevarnost.

Alarmiranje ogroženih prebivalcev občine Žirovnica preko siren, ki sta montirani na gasilska domova v Smokuču in v Zabreznici, v skladu z Uredbo o organizaciji in delovanju sistema opazovanja, obveščanja in alarmiranja, izvede Regijski center za obveščanja Kranj, na zahtevo:

- poveljnika Civilne zaščite Občine Žirovnica ali njegovega namestnika,
- župana Občine Žirovnica ali druge vodilne osebe v Občini Žirovnica,
- osebe, ki v Občini Žirovnica strokovno pokriva področje zaščite in reševanja ali
- vodja intervencije.

Takoj, ko je bil uporabljen alarmni znak, Občina Žirovnica preko javnih medijev posreduje sporočilo, zakaj je bilo alarmiranje izvedeno, navodila za izvajanje ukrepov in kako postopati naprej.

Znaki javnega alarmiranja, njihova uporaba in namen so:

- **opozorilo (svarilo) na nevarnost: enoličen zvok sirene, ki traja dve minuti;**

napoved bližajoče se nevarnosti naravne ali druge nesreče

- **preplah oziroma neposredna nevarnost: zavijajoč zvok sirene, ki traja eno minuto;**

se lahko uporabi ob nevarnosti poplave, radiološki in kemični nevarnosti, večjem požaru, nevarnosti vojaškega napada ter ob drugi nevarnosti, ki neposredno ogroža življenje ali zdravje ljudi, živali, premoženje in kulturno dediščino v posameznem naselju ali na širšem območju

- **prenehanje nevarnosti: enoličen zvok sirene, ki traja 30 sekund;**

se obvezno uporabi po prenehanju nevarnosti, zaradi katere je bil izdan znak za preplah oziroma neposredno nevarnost

- **preizkus siren: enoličen zvok sirene, ki je enak znaku za prenehanje nevarnosti;**

se uporabi vsako prvo soboto v mesecu ob 12. uri ob rednem preizkusu sistema javnega alarmiranja, za katerega ni potrebna odločitev pristojnih oziroma pooblaščenih oseb

P - 1	Seznam odgovornih oseb občinske uprave Občine Žirovnica
P - 20	Seznam vodilnih oseb, ki jih ReCO obvešča o izrednih dogodkih
P - 22	Pregled sredstev javnega obveščanja

V primeru, ko Regijski center za obveščanje Kranj zaradi napake oziroma okvare ne bi mogel prožiti siren, bi Občina Žirovnica izvedla alarmiranje ogroženih prebivalcev na naslednje načine:

- preko zvočnikov na intervencijskih vozilih prostovoljnih gasilskih društev Zabreznica in Smokuč,
- preko megafonov,
- s trkanjem in zvonjenjem oziroma delitvijo obvestil od vrat do vrat.

Obstaja tudi možnost ročnega proženja siren. Omarica se nahaja v garaži gasilskega doma prostovoljnega gasilskega društva Smokuč in v stolpu gasilskega doma prostovoljnega gasilskega društva Zabreznica. Omarico se lahko odpre in ročno sproži sireno, navodila za ročno proženje sirene pa se nahajajo v omarici.

Ob jedrski nesreči v Nuklearni elektrarni Krško in ob aktiviranju Občinskega načrta zaščita in reševanja ob jedrski nesreči za Občino Žirovnica Občina Žirovnica v dogovoru z Izpostavo Uprave za zaščito in reševanja Kranj seznanja ogrožene prebivalce občine Žirovnica z delovanjem informacijskega centra.

Preko informacijskega centra prebivalci pridobijo informacije o:

- posledicah nesreče,

OBČINSKI NAČRT ZAŠČITE IN REŠEVANJA OB JEDRSKI NESREČI ZA OBČINO ŽIROVNICA
--

- vplivih izrednega dogodka na prebivalstvo in okolje,
- pomoči, ki jo lahko pričakujejo,
- ukrepih za omilitev nesreče,
- izvajanju osebne in vzajemne zaščite in
- sodelovanju pri izvajanju zaščitnih ukrepov.

6. AKTIVIRANJE SIL IN SREDSTEV

6. 1. Aktiviranje občinskih sil za zaščito, reševanje in pomoč

Aktiviranje enot za zaščito, reševanje in pomoč iz pristojnosti Občine Žirovnica ob posameznih vrstah nesreč praviloma izvede Regijski center za obveščanje Kranj. Gasilske enote Regijski center za obveščanje Kranj aktivira skladno z Načrtom obveščanja in aktiviranja gasilskih enot v občini Žirovnica. Aktiviranje dodatnih enot, služb in organov Regijski center za obveščanje Kranj izvede na podlagi odločitev poveljnika Civilne zaščite Občine Žirovnica ali njegovega namestnika oziroma gasilskega poveljnika občine Žirovnica ali vodje intervencije. Aktiviranje enot za zaščito, reševanje in pomoč v Občini Žirovnica lahko zahteva oziroma o aktiviranju odloči tudi župan Občine Žirovnica ali oseba iz seznama vodilnih oseb v Občini Žirovnica po pooblastilu župana.

Po prejemu obvestila o objektivi ali splošni nevarnosti Regijski center za obveščanje Kranj takoj aktivira/skliče odgovorne osebe občinske uprave Občine Žirovnica (v skladu z obrazcem 4), torej župana Občine Žirovnica in poveljnika Civilne zaščite Občine Žirovnica. Poveljnik Civilne zaščite Občine Žirovnica ali njegov namestnik po obvestilu o jedrski nesreči in prvih poročilih s kraja dogodka oceni stanje na prizadetem območju. Predvidi možen razvoj dogodkov ter sprejme odločitev o pripravljenosti in aktiviranju organov, ki so pristojni za operativno in strokovno vodenje zaščite, reševanja in pomoči. Glede na razsežnost in ocenjene posledice nesreče posreduje zahtevo za pomoč Štabu Civilne zaščite za Gorenjsko in Izpostavi Uprave Republike Slovenije za zaščito in reševanje Kranj.

P – 1	Seznam odgovornih oseb občinske uprave Občine Žirovnica
P – 2	Seznam delavcev občinske uprave Občine Žirovnica
P – 3	Seznam članov štaba Civilne zaščite Občine Žirovnica
D - 2	Dokumenti o aktiviranju in mobilizaciji sil Civilne zaščite Občine Žirovnica (Navodilo o aktiviranju ob nesreči)
D - 3	Vzorec odredbe o aktiviranju sil za zaščito, reševanje in pomoč
D - 4	Vzorec delovnega naloga

Po odredbi poveljnika Civilne zaščite Občine Žirovnica oziroma njegovega namestnika, Regijski center za obveščanje Kranj aktivira člane štaba Civilne zaščite Občine Žirovnica ter druge sile in sredstva za izvajanje zaščite, reševanja in pomoči.

Ob velikih nesrečah zaradi razbremenitve Regijskega centra za obveščanje Kranj aktiviranje enot, služb in organov prevzame štab Civilne zaščite Občine Žirovnica ali druga odgovorna oseba v Občini Žirovnica.

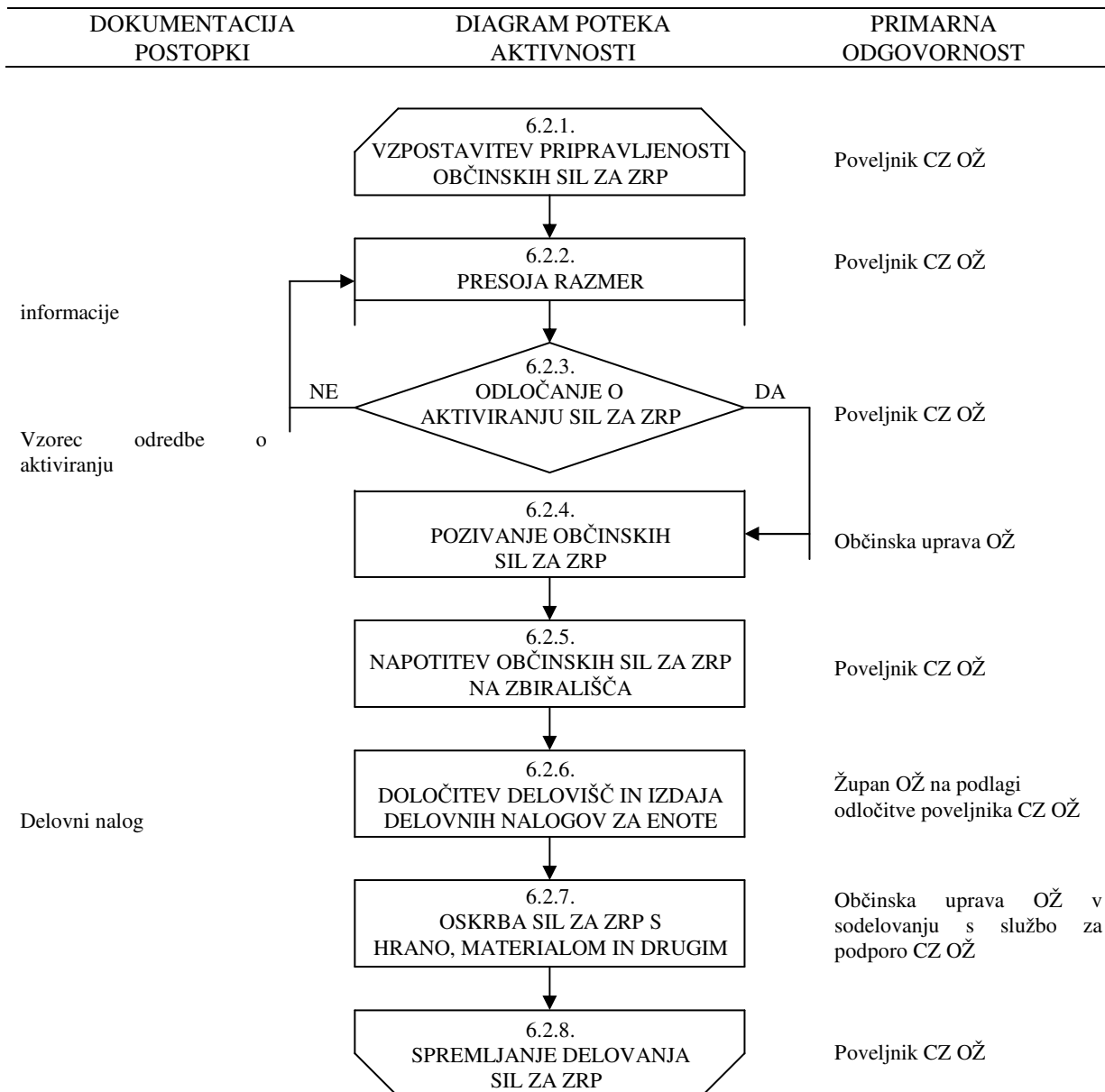
Aktiviranje se lahko izvaja na naslednje načine in v navedenem zaporedju:

1. proženje pozivnikov (sistem osebnega klica) – primarni način aktiviranja
2. preko telefonov – sekundarni način, ReCO Kranj obvesti prvo dosegljivo osebo posamezne enote

P - 3	Seznam članov štaba Civilne zaščite Občine Žirovnica
D – 2	Dokumenti o aktiviranju in mobilizaciji sil Civilne zaščite Občine Žirovnica (Navodilo o aktiviranju ob nesreči)
D – 3	Vzorec odredbe o aktiviranju sil za zaščito, reševanje in pomoč

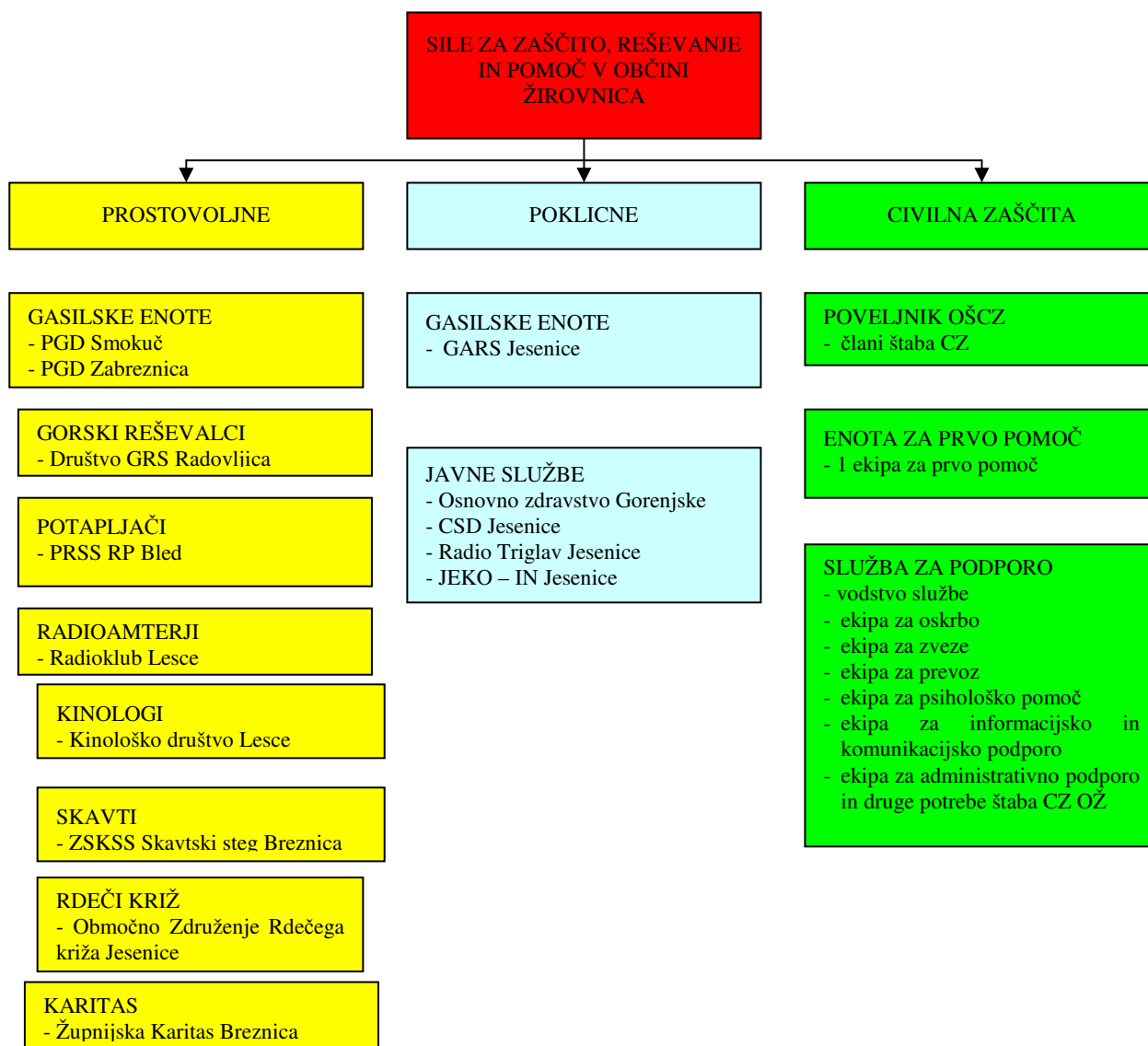
OBCINSKI NACRT ZASČITE IN RESEVANJA OB JEDRSKI NESREČI ZA OBCINO ŽIROVNICA

D - 4 Vzorec delovnega naloga



Slika 3: Shema aktiviranja občinski sil za zaščito, reševanje in pomoč

OBČINSKI NAČRT ZAŠČITE IN REŠEVANJA OB JEDRSKI NESREČI ZA OBČINO ŽIROVNICA



Slika 4: Pregled občinskih sil za zaščito, reševanje in pomoč ob jedrski nesreči

Za pozivanje občinskih sil za zaščito reševanje in pomoč se aktivira ekipa za zveze (kurirji). Poveljnik Civilne zaščite Občine Žirovnica izda odredbo za napotitev sil zaščite in reševanja na zbirališča na mesto nesreče. Na podlagi odločitve poveljnika Civilne zaščite Občine Žirovnica izda župan Občine Žirovnica delovne naloge za posamezne enote.

Občinska uprava Občine Žirovnica v sodelovanju s službo za podporo pripravi poročila glede oskrbe sil za zaščito in reševanje s hrano, materialom in drugimi potrebnimi sredstvi.

Pozivanje pripadnikov civilne zaščite in drugih sil za zaščito, reševanje in pomoč izvaja občinska uprava Občine Žirovnica v sodelovanju z enotami civilne zaščite (ekipa za informacijsko podporo, ekipa za zveze) in Izpostavo Uprave Republike Slovenije za zaščito in reševanje Kranj. Občinska uprava Občine Žirovnica izvaja tudi vse zadeve v zvezi z nadomestili plač in povračili stroškov, ki jih imajo pripadniki pri opravljanju dolžnosti v civilni zaščiti oziroma na področju zaščite in reševanja.

OBCINSKI NACRT ZASCHITE IN RESEVANJA OB JEDRSKI NESRECI ZA OBCINO ZIROVNICA

- | | |
|-------|---|
| P – 1 | Seznam odgovornih oseb občinske uprave Občine Žirovnica |
| P – 2 | Seznam delavcev občinske uprave Občine Žirovnica |
| D – 4 | Vzorec delovnega naloga |

Pripadnike Civilne zaščite Občine Žirovnica in drugih sil za zaščito, reševanje in pomoč se aktivira/poziva v skladu z dokumenti za aktiviranje sil in sredstev, ki se nahajajo v posebni mapi Aktiviranje sil in sredstev za zaščito, reševanje. Način in postopki aktiviranja občinskih sil in sredstev za zaščito, reševanje in pomoč so opredeljeni v dokumentih o aktiviranju in mobilizaciji sil in sredstev za zaščito, reševanje in pomoč.

- | | |
|-------|--|
| D – 2 | Dokumenti o aktiviranju in mobilizaciji sil Civilne zaščite Občine Žirovnica (Navodilo o aktiviranju ob nesreči) |
| D – 3 | Vzorec odredbe o aktiviranju sil za zaščito, reševanje in pomoč |
| D – 4 | Vzorec delovnega naloga |

Poveljnik Civilne zaščite Občine Žirovnica oziroma gasilski poveljnik Občine Žirovnica samo za gasilske enote lahko na podlagi presoje odredita tudi stanje pripravljenosti določenih občinskih sil za zaščito, reševanje in pomoč. Oseba, ki je razglasila stopnjo pripravljenosti o tem nemudoma obvesti župana Občine Žirovnica.

O razglašeni stopnji pripravljenosti se pripadnike lahko seznanijo preko pozivnikov, telefonov ali na drug krajevno običajen način.

I. ZELENA STOPNJA PRIPRAVLJENOSTI

Zelena stopnja pripravljenosti velja ves čas, ko ni razglašena višja stopnja pripravljenosti. Pripadniki enot normalno opravljajo vsakdanja opravila. V primeru aktiviranja pripadniki takoj odidejo v matično enoto in posredujejo po navodilih vodje intervencije.

II. RUMENA STOPNJA PRIPRAVLJENOSTI

Rumena stopnja pripravljenosti se razglasi, ko obstaja povečana možnost nekega dogodka, v katerem bo enota morala posredovati. Možnost, da se bo nek dogodek zgodil, se oceni na podlagi razmer v občini Žirovnica (vremenskih, ...), opozoril Uprave za zaščito in reševanje, navodil štaba Civilne zaščite Občine Žirovnica in navodil župana Občine Žirovnica. Pripadniki enot oziroma najmanj zmanjšani oddelek enote (7 pripadnikov), morajo biti stalno v bližini zbirnega mesta enote (v bližini doma, v domačem kraju, ...). Ob aktiviranju pripadniki takoj odidejo v matično enoto in posredujejo po navodilih vodje intervencije.

III. RDEČA STOPNJA PRIPRAVLJENOSTI

Rdeča stopnja pripravljenosti se razglasi, ko se je nek večji dogodek že zgodil oziroma obstaja velika verjetnost nekega dogodka, v katerem bo enota morala posredovati. Verjetnost, da se bo nek dogodek zgodil, se oceni na podlagi razmer v občini Žirovnica (vremenske razmere, stanje vodotokov, ...), opozoril Uprave za zaščito in reševanje Republike Slovenije, navodil štaba Civilne zaščite Občine Žirovnica in navodil župana Občine Žirovnica. Pripadniki enot oziroma najmanj zmanjšani oddelek enote (7 pripadnikov), morajo biti v pripravljenosti in ustrezno opremljeni v prostorih zbirnega mesta enote. Ob aktiviranju pripadniki takoj odidejo na pomoč in posredujejo po navodilih vodje intervencije.

6.1.1. Aktiviranje organov in njihovih strokovnih služb ob nesreči v Nuklearni elektrarni Krško

Glede na to, da aktiviranje pristojnih občinskih organov in njihovih služb ob jedrski nesreči v Nuklearni elektrarni Krško poteka glede na razglašeno stopnjo nevarnosti v Nuklearni elektrarni Krško, takoj po prejemu obvestila o razglasitvi splošne nevarnosti Regijski center za obveščanje Kranj aktivira/skliče naslednje pristojne odgovorne osebe v Občini Žirovnica, ki so:

- župan Občine Žirovnica,
- poveljnik Civilne zaščite Občine Žirovnica ali njegov namestnik,
- direktor občinske uprave Občine Žirovnica,
- odgovorni delavec občinske uprave Občine Žirovnica, ki pokriva zaščito in reševanje,
- štab Civilne zaščite Občine Žirovnica in
- poveljnik gasilskega poveljstva občine Žirovnica.

P – 20 Seznam oseb, ki se jih obvešča o naravnih in drugih nesrečah
--

6.1.2. Aktiviranje organov in njihovih strokovnih služb ob drugih jedrskih ali radioloških nesrečah

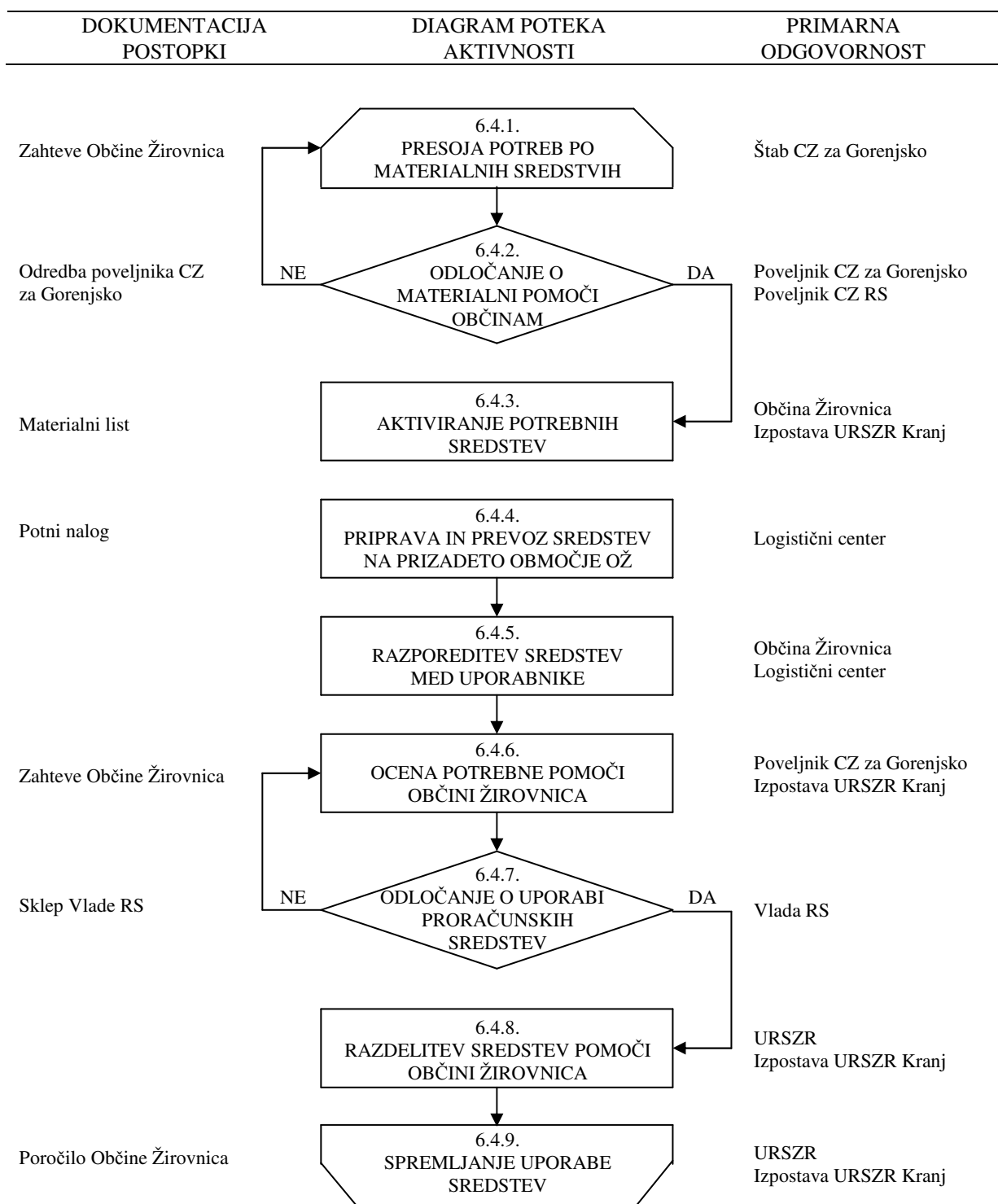
Ob drugih jedrskih in radioloških nesrečah se poveljnik Civilne zaščite Republike Slovenije posvetuje z Upravo Republike Slovenije za jedrsko varnost in se glede na situacijo odloči ali je potrebno aktivirati občinske sile za zaščito, reševanje in pomoč ter v kakšnem obsegu. Aktiviranje občinskih sil izvede poveljnik Civilne zaščite Občine Žirovnica.

6. 2. Zagotavljanje materialnih sredstev pomoči

Materialna pomoč v primeru jedrske oziroma radiološke nesreče zajema:

- specialno opremo (električni agregati, naprave za prečiščevanje vode, oprema za detekcijo, dozimetrijo in dekontaminacijo ipd.),
- zaščitno in reševalno opremo,
- hrano, pitno vodo, zdravila, obleko, obutev ipd.,
- krmo in oskrbo živine ter
- sredstva za začasno nastanitev ljudi, ki so bili evakuirani.

OBČINSKI NAČRT ZAŠČITE IN REŠEVANJA OB JEDRSKI NESREČI ZA OBČINO ŽIROVNICA



Slika 5: Shema zagotavljanja materialnih sredstev pomoči ob jedrski nesreči

Če Občina Žirovnica ne more obvladati posledic nesreče z lastnimi silami, pošlje prošnjo za pomoč poveljniku Civilne zaščite za Gorenjsko. O uporabi materialnih sredstev odloča poveljnik Civilne zaščite Občine Žirovnica oziroma njegov namestnik.

P – 3	Seznam članov štaba Civilne zaščite Občine Žirovnica
P – 38	Seznam članov štaba Civilne zaščite Republike Slovenije in članov štaba Civilne zaščite za Gorenjsko

Občina Žirovnica lahko zahteva materialna sredstva pomoči od regije in države v primeru jedrske nesreče, ki je prizadela tudi območje občine Žirovnica. O potrebah po materialnih sredstvih presoja Štab Civilne zaščite za Gorenjsko, odloča pa Poveljnik Civilne zaščite za Gorenjsko v sodelovanju s poveljnikom Civilne zaščite Republike Slovenije. Občina Žirovnica v sodelovanju z Izpostavo Uprave Republike Slovenije za zaščito in reševanje Kranj aktivira potrebna sredstva pomoči in skupaj z logističnim centrom poskrbi za razdelitev sredstev pomoči med uporabnike.

Občina Žirovnica lahko od države zahteva tudi finančno pomoč. Potrebno finančno pomoč ocenita Poveljnik Civilne zaščite za Gorenjsko in Izpostava Republike Slovenije za zaščito in reševanje Kranj, o finančni pomoči pa odloča Vlada Republike Slovenije. Občina Žirovnica mora o uporabi sredstev poročati Upravi Republike Slovenije za zaščito in reševanje in Izpostavi Uprave Republike Slovenije za zaščito in reševanje Kranj, ki izvajata razdelitev sredstev pomoči in spremljata uporabo sredstev.

6.2.1 Logistični center

Logistični center se organizira po potrebi in na lokaciji, ki je odvisna od vrste in obsega potrebne pomoči. Vodjo logističnega centra imenuje župan.

Občinski logistični center ob jedrski nesreči bo organiziran v prostorih Občine Žirovnica, Breznica 3, 4274 Žirovnica, lahko pa tudi neposredno na prizadetem območju. V primeru, da zaradi poškodovanosti objekta, poškodovanosti komunikacij ali drugih razlogov ni mogoče organizirati logističnega centra na tej lokaciji, se organizira na rezervni lokaciji v prostorih Osnovne šole Žirovnica, Zabreznica 4, 4274 Žirovnica.

Prispela pomoč se zbira v logističnem centru, od koder se organizira razdelitev na kraj nesreče. Ekipa za oskrbo, Skavtski steg Breznica 1, prostovoljci župnijske Karitas Breznica ter Območnega združenja Rdečega križa Jesenice in ostale enote civilne zaščite sodelujejo pri razdeljevanju pomoči občine, regije ali države na prizadeto območje.

7. UPRAVLJANJE IN VODENJE

7.1. Organi in njihove naloge

Vodenje sil za zaščito, reševanje in pomoč je urejeno z zakonom o varstvu pred naravnimi in drugimi nesrečami (Ur. list RS, št. 51/06-UPB1 in 97/2010). Po tem zakonu se varstvo pred naravnimi in drugimi nesrečami organizira in izvaja kot enoten sistem na lokalni, regionalni in državni ravni.

Posamezni organi vodenja na občinski ravni imajo ob jedrski ali radiološki nesreči naslednje naloge:

7.1.1. Župan Občine Žirovnica:

- imenuje poveljnika CZ občine Žirovnica in štab CZ občine Žirovnica,
- skrbi za izvajanje priprav za varstvo pred naravnimi in drugimi nesrečami,
- sprejme načrte zaščite in reševanja,
- določi vrsto in obseg sil za zaščito, reševanje in pomoč iz 73., 75. in 76. člena Zakona o varstvu pred naravnimi in drugimi nesrečami,
- skrbi za izvajanje ukrepov za preprečevanje in zmanjševanje posledic naravnih in drugih nesreč,
- vodi zaščito, reševanje in pomoč ter odpravljanje posledic naravnih in drugih nesreč in
- skrbi za obveščanje prebivalstva o nevarnostih, stanju varstva in sprejetih zaščitnih ukrepih.

7.1.2. Občinska uprava Občine Žirovnica

- izdela načrte zaščite in reševanja,
- izvaja naloge določene v Pravilniku o uporabi tablet kalijevega jodida,
- Izpostavi Uprave Republike Slovenije za zaščito in reševanje Kranj, sporoča podatke za potrebe varstva pred naravnimi in drugimi nesrečami na predpisan način,
- organizira neobvezne oblike usposabljanja prebivalcev za osebno in vzajemno pomoč ter za izvajanje predpisanih zaščitnih ukrepov in
- opravlja druge naloge iz svoje pristojnosti.

P – 1	Seznam odgovornih oseb občinske uprave Občine Žirovnica
P – 2	Seznam delavcev občinske uprave Občine Žirovnica
P – 3	Seznam članov štaba Civilne zaščite Občine Žirovnica
D – 13	Pristojnosti in naloge občinske uprave Občine Žirovnica ob naravnih in drugih nesrečah

7.1.3. Poveljnik Civilne zaščite Občine Žirovnica:

- oceni posledice jedrske nesreče in potrebo po vključitvi sil in sredstev za zaščito, reševanje in pomoč,
- vodi operativno-strokovno dejavnost Civilne zaščite Občine Žirovnica in drugih sil za zaščito, reševanje in pomoč,
- predlaga in odreja zaščitne ukrepe,
- nadzoruje izvajanje nalog – spremlja stanje na prizadetem območju,
- usklajuje izvajanje operativnih ukrepov in dejavnosti organov Občine Žirovnica,
- usmerja dejavnost za zaščito, reševanje in pomoč ter obvešča poveljnika Civilne zaščite za Gorenjsko o poteku izvajanja zaščite, reševanja in pomoči,

OBČINSKI NAČRT ZAŠČITE IN REŠEVANJA OB JEDRSKI NESREČI ZA OBČINO ŽIROVNICA

- pripravi končno poročilo o izvajanju zaščite in reševanja ter ga predstavi županu in Izpostavi Uprave Republike Slovenije za zaščito in reševanje Kranj in
- opravlja druge naloge iz svoje pristojnosti.

P – 38	Seznam članov štaba Civilne zaščite Republike Slovenije in članov štaba Civilne zaščite za Gorenjsko
D – 2	Dokumenti o aktiviranju in mobilizaciji sil Civilne zaščite Občine Žirovnica (Navodilo o aktiviranju ob nesreči)
D – 3	Vzorec odredbe o aktiviranju sil za zaščito, reševanje in pomoč
D – 4	Vzorec delovnega naloga

7.1.4. Štab Civilne zaščite Občine Žirovnica

- izdela oceno situacije in oceno posledic nesreče,
- presoja razvoj razmer in ogroženosti, oceno potrebnih sil in sredstev, vodenje karte in sprotno spremlja razmere na terenu,
- nudi poveljniku Civilne zaščite Občine Žirovnica strokovno pomoč pri vodenju nalog zaščite, reševanja in pomoči,
- pripravlja strokovne ukrepe in navodila za delo na območju nesreče,
- izdela poročilo o nesreči in
- opravlja ostale naloge po odredbi poveljnika Civilne zaščite Občine Žirovnica.

P – 3	Seznam članov štaba Civilne zaščite Občine Žirovnica
P – 22	Pregled sredstev javnega obveščanja

7.1.5. Policijska postaja Jesenice:

- varuje življenja, osebno varnost in premoženje ljudi,
- varuje določene osebe, objekte, organe in okoliše,
- ureja promet v skladu z določenim prometnim režimom,
- preprečuje, aktivira in preiskuje kazniva dejanja in prekrške, odkriva in prijema storilce kaznivih dejanj in prekrškov ter druge iskane osebe in jih izroča pristojnim organom,
- vzpostavlja komunikacijsko-informacijsko povezavo z drugimi državnimi organi,
- identificira mrtve in
- opravlja druge naloge iz svoje pristojnosti.

7.1.6. Druge organizacije

Druge organizacije, vključene v sistem zaščite in reševanja (GARS Jesenice, PGD Zabreznica, PGD Smokuč, GRS Radovljica, Skavtski steg Pod svobodnim soncem Breznica, Podvodna reševalna postaja Bled, društvo radioamaterjev Radioklub Lesce, Območno združenje Rdečega križa Jesenice, Župnijska Karitas Breznica ter druge nevladne organizacije, katerih dejavnost je pomembna za zaščito, reševanje in pomoč) izvajajo naloge iz svoje pristojnosti. Vključujejo se v skupne akcije zaščite, reševanja in pomoči na podlagi odločitev poveljnika Civilne zaščite Občine Žirovnica.

P – 7	Pregled enot, služb in drugih operativnih sestavov društev in drugih nevladnih organizacij, ki sodelujejo pri reševanju
-------	---

7. 2. Operativno vodenje

Dejavnosti za zaščito, reševanje in pomoč na območju občine Žirovnica operativno vodi poveljnik Civilne zaščite Občine Žirovnica s pomočjo štaba Civilne zaščite Občine Žirovnica. Poveljnik Civilne zaščite za Gorenjsko spremlja stanje in izvajanje zaščite, reševanja in pomoči na prizadetem območju ter na zahtevo poveljnika Civilne zaščite Občine Žirovnica skladno z načelom postopnosti organizira potrebno pomoč v silah in sredstvih za zaščito, reševanje in pomoč.

P – 3 Seznam članov štaba Civilne zaščite Občine Žirovnica

V primeru, da Občina Žirovnica ne razpolaga z ustreznimi silami, poveljnik Civilne zaščite Občine Žirovnica zaprosi za pomoč v silah in sredstvih za zaščito, reševanje in pomoč poveljnika Civilne zaščite za Gorenjsko.

Štab Civilne zaščite Občine Žirovnica ob jedrski nesreči organizira svoje delo na obstoječem sedežu, ki je v prostorih Občine Žirovnica, Breznica 3, 4274 Žirovnica, lahko pa tudi neposredno na prizadetem območju. V primeru da je zaradi poškodovanosti objekta, poškodovanosti komunikacij ali zaradi drugih razlogov onemogočeno delo štaba Civilne zaščite Občine Žirovnica, se preseli na rezervno lokacijo v prostore Osnovne šole Žirovnica, Zabreznica 4, 4274 Žirovnica.

Logistično podporo tem silam, ki obsega zagotavljanje zvez, opreme, materiala, prevoza, informacijske podpore, prehrane, zdravstvenega in drugega varstva, zagotavlja logistični center (če je organiziran) s službo za podporo.

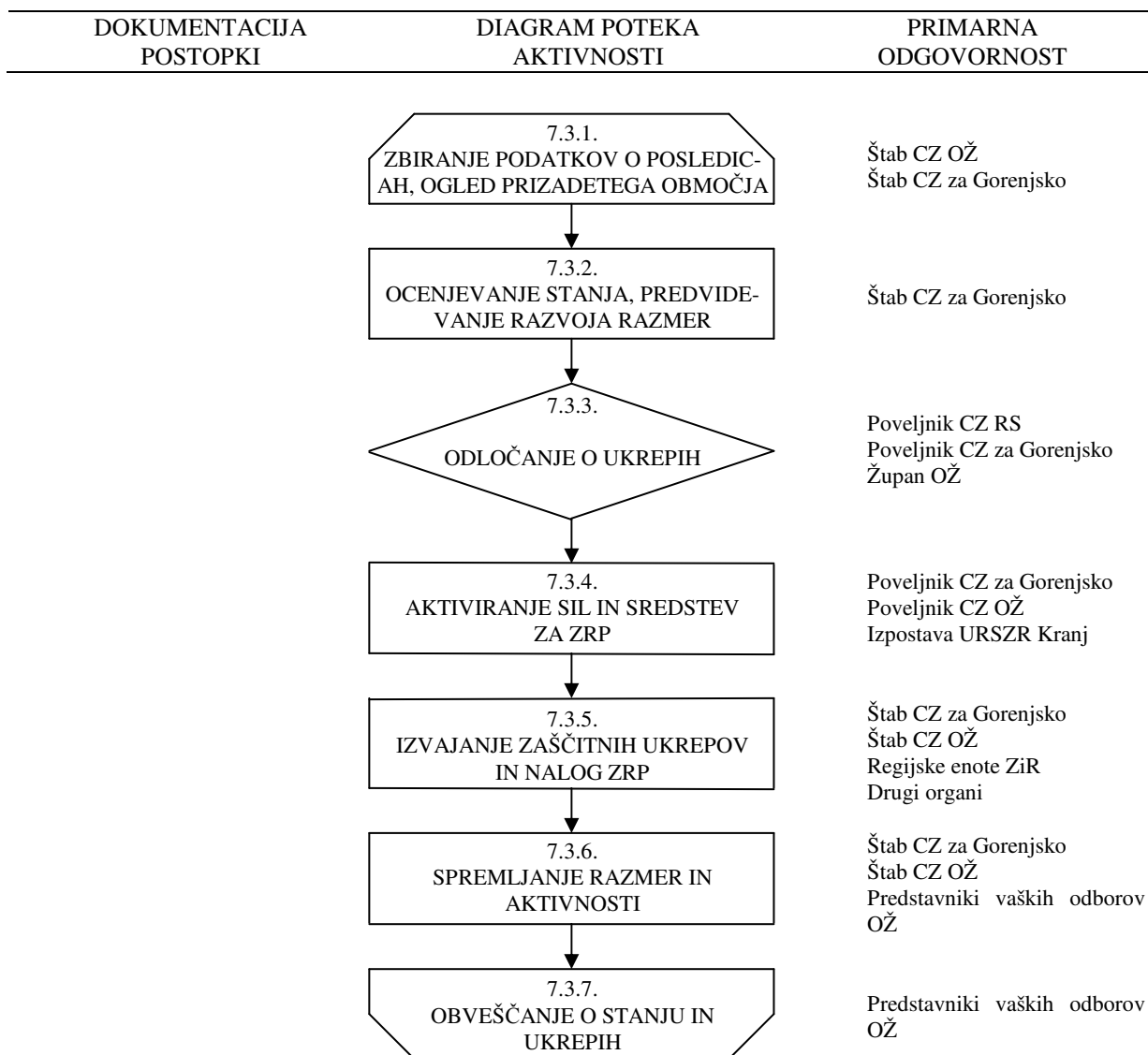
P – 6 Pregled služb za podporo

7.3. Ukrepanje organov civilne zaščite ob jedrski ali radiološki nesreči

Štab Civilne zaščite Občine Žirovnica v sodelovanju s štabom Civilne zaščite za Gorenjsko zbira podatke o posledicah in napravi ogled prizadetega območja. Po tem, ko štab Civilne zaščite za Gorenjsko oceni stanje in predvidi razvoj razmer, župan Občine Žirovnica v sodelovanju s poveljnikom Civilne zaščite Republike Slovenije in poveljnikom Civilne zaščite za Gorenjsko odloči o ukrepih, poveljnik Civilne zaščite Občine Žirovnica pa skupaj s poveljnikom Civilne zaščite za Gorenjsko in Izpostavo Uprave Republike Slovenije za zaščito in reševanje Kranj aktivira sile in sredstva za zaščito, reševanje in pomoč. Štab Civilne zaščite Občine Žirovnica je poleg štaba Civilne zaščite za Gorenjsko, regijskih enot zaščite in reševanja in drugih organov odgovoren za izvajanje zaščitnih ukrepov in nalog zaščite, reševanja in pomoči, v sodelovanju s štabom Civilne zaščite za Gorenjsko in predstavniki vaških odborov. Občina Žirovnica pa tudi spremlja razmere in aktivnosti. Za obveščanje o stanju in ukrepih so zadolženi predstavniki vaških odborov občine Žirovnica.

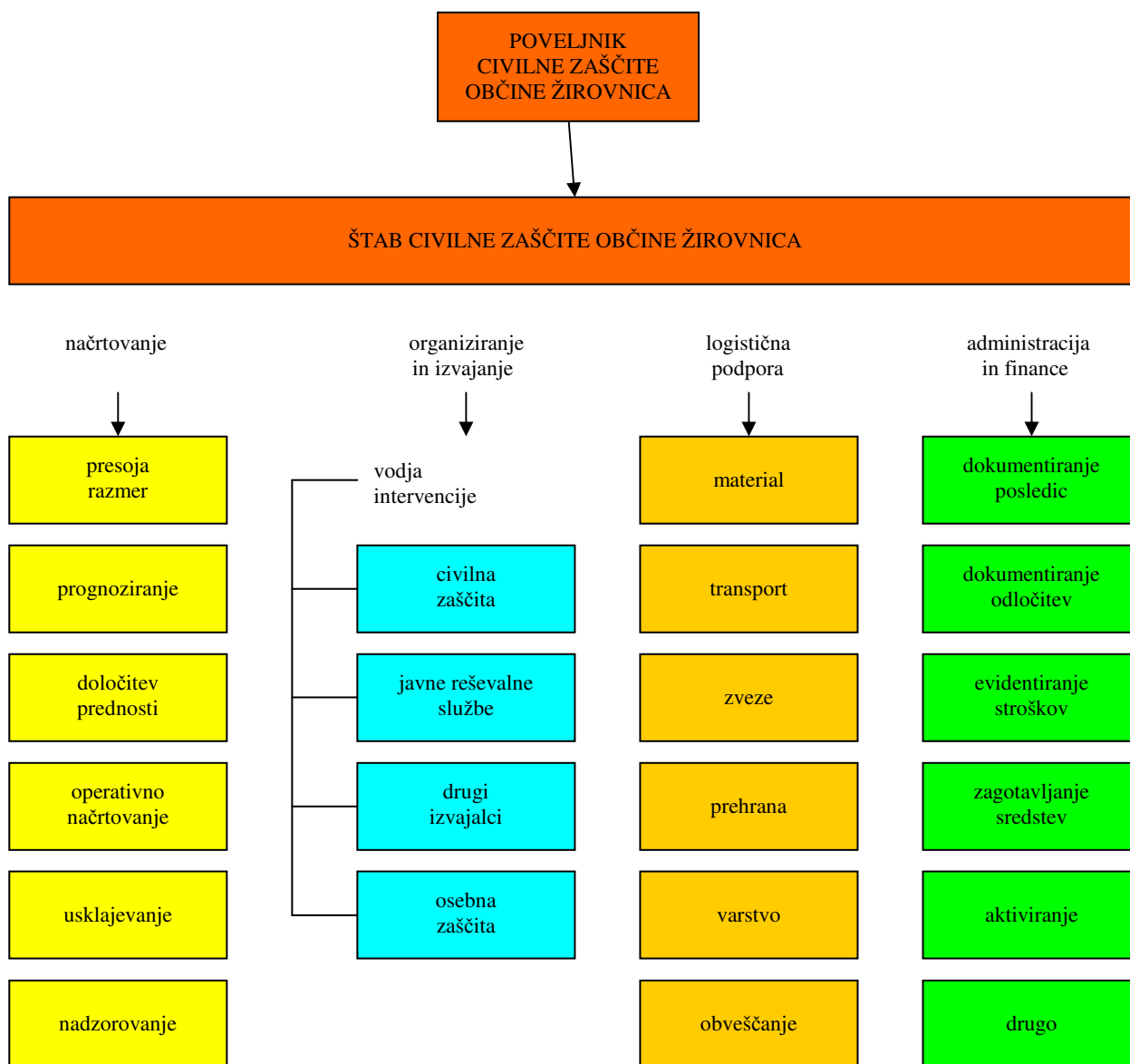
P - 18 Seznam predstavnikov vaških odborov občine Žirovnica

OBČINSKI NAČRT ZAŠČITE IN REŠEVANJA OB JEDRSKI NESREČI ZA OBČINO ŽIROVNICA



Slika 6: Shema ukrepanja organov civilne zaščite ob jedrski nesreči

P – 3	Seznam članov štaba Civilne zaščite Občine Žirovnica
P - 18	Seznam predstavnikov vaških odborov občine Žirovnica



Slika 7: Pregled temeljnih nalog poveljnika in štaba Civilne zaščite Občine Žirovnica

7. 4. Organizacija zvez

Pri vzpostavljanju telekomunikacijskih zvez pri neposrednem vodenju akcij zaščite, reševanja in pomoči se poleg javnega telefonskega omrežja, obvezno uporablja radijsko omrežje ZARE.

Radijske zveze v sistemu zaščite in reševanja pridejo še posebej do izraza v vseh neobičajnih razmerah, ko naročniki javnega telefonskega omrežja zasedejo vse razpoložljive zmogljivosti in pride morda celo do kratkotrajnega izpada samega omrežja, ki ne zmore tako močno povečanega prometa. V takem primeru nastopi potreba v Regijskem centru za obveščanje Kranj po dodatnih obhodnih poteh, ki jih lahko ponudijo radijska omrežja.

Pri vodenju intervencij in reševalnih akcij zaščite, reševanja in pomoči, sile za zaščito, reševanje in pomoč, uporabljajo sistem radijskih zvez zaščite in reševanja.

Sistemi radijskih zvez

Pri prenosu podatkov in komuniciranju se lahko uporablja vsa razpoložljiva telekomunikacijska in informacijska infrastruktura, ki temelji na različnih medsebojno povezanih omrežjih v skladu z Zakonom o varstvu pred naravnimi in drugimi nesrečami in Zakonom o telekomunikacijah (Ur. l. RS št. 30/01, 110/02 in 43/04). Prenos podatkov in komuniciranje med organi vodenja, reševalnimi službami in drugimi izvajalci zaščite, reševanja in pomoči poteka s pomočjo naslednjih storitev in zvez:

- **storitve:** - intranetu zaščite in reševanja,
 - elektronski pošti;
- **zveze:** - radijske zveze (ZA-RE, ZA-RE DMR in ZA-RE PLUS, TETRA),
 - satelitskih zvezah za prenos podatkov mobilnih enot,
 - paketnem radiu za prenos podatkov Zveze radioamaterjev Slovenije in ostalih zvezah Zveze radioamaterjev Slovenije,
 - sistemih javne stacionarne telefonije,
 - mobilne telefonije,
 - prenosnih bazah mobilne telefonije,
 - internetu in
 - telefaksu.

P – 24 Imenik uporabnikov telefonskih zvez, radijskih postaj, pozivnikov ter elektronske pošte na področju zaščite in reševanja

Pri operativnem vodenju dejavnosti za zaščito, reševanje in pomoč se uporabljata sistem radijskih zvez zaščite in reševanja (ZARE), ki ima podsistem radijskih zvez in podsistem osebne klica. Sistem zvez ZARE se obvezno uporablja pri vodenju intervencij ter drugih zaščitnih in reševalnih akcijah, ter je namenjen vsem izvajalcem nalog v okviru sistema zaščite in reševanja (uporabljajo ga pripadniki enot in služb civilne zaščite, gasilci, gorski reševalci, jamarji, potapljači, kinologi idr.). Telekomunikacijsko središče sistema ZARE je na Gorenjskem v Regijskem centru za obveščanje Kranj. Prek njega se zagotavlja povezovanje uporabnikov v javne in zasebne funkcionalne telekomunikacijske sisteme.

Sistem radijskih zvez ZARE je koncipiran tako, da je možno uporabiti določeno število semiduplexnih kanalov (število je določeno s številom repetitorjev, ki so dosegljivi vsem R/p – ročne, mobilne, stacionarne na območju regije) in celoten nabor simpleksnih kanalov, ki so na razpolago v celotnem sistemu. Omejitve obstajajo zaradi konfiguracije terena, tehničnih lastnosti radijskih zvez in zasedenosti kanalov. Regijski center za obveščanje Kranj ureja in usklajuje zveze ter posameznim reševalnim službam določa delovne (simpleksne) kanale.

Ob omejeni uporabi sistema zvez ZARE zaradi razgibane konfiguracije terena je možno postaviti praviloma v treh urah mobilni repetitor na določeno lokacijo. Regijski center za obveščanje Kranj posreduje Centru za obveščanje Republike Slovenije zahtevo za namestitev mobilnega repetitorja na določeno lokacijo. Za namestitev mobilnega repetitorja je pristojna Uprava Republike Slovenije za zaščito in reševanje.

Na naseljenem območju občine Žirovnica je kakovost zvez ZARE zelo dobra, prav tako pa ni področja, kjer ne bi bilo signala.

Radijske zveze sistema ZARE se uporabljajo v skladu z Načrtom zagotavljanja zvez ob nesreči.

OBČINSKI NAČRT ZAŠČITE IN REŠEVANJA OB JEDRSKI NESREČI ZA OBČINO ŽIROVNICA
--

- | | |
|--------|--|
| P – 24 | Imenik uporabnikov telefonskih zvez, radijskih postaj, pozivnikov ter elektronske pošte na področju zaščite in reševanja |
| D - 5 | Načrt zagotavljanja zvez ob nesreči |

Ob naravni ali drugi nesreči pristojni poveljnik civilne zaščite ali vodja intervencije zagotavlja operaterjem sistema javne stacionarne mobilne telefonije dostope do komunikacijskih objektov, ki so v okvari na območju nesreče (intervencije), do odprave napak in ponovne vzpostavitve delovanja.

8. NADZOR RADIOAKTIVNOSTI

8. 1. Redni monitoring

Redni monitoring radioaktivnosti v okolju poteka na območju občine Žirovnica tako kot na širšem ozemlju Gorenjske regije ter države in v neposredni okolici jedrskih in sevalnih objektov v skladu z letnimi programi. Namen monitoringa je spremljanje ravni naravnega sevanja in radioaktivne kontaminacije v okolju, takojšnje opozarjanje ob ugotovljenih povišanih vrednostih ter ocena doze referenčnih skupin prebivalstva. V primeru izrednega dogodka redni monitoring takoj preide v izredni monitoring.

8. 2. Izredni monitoring

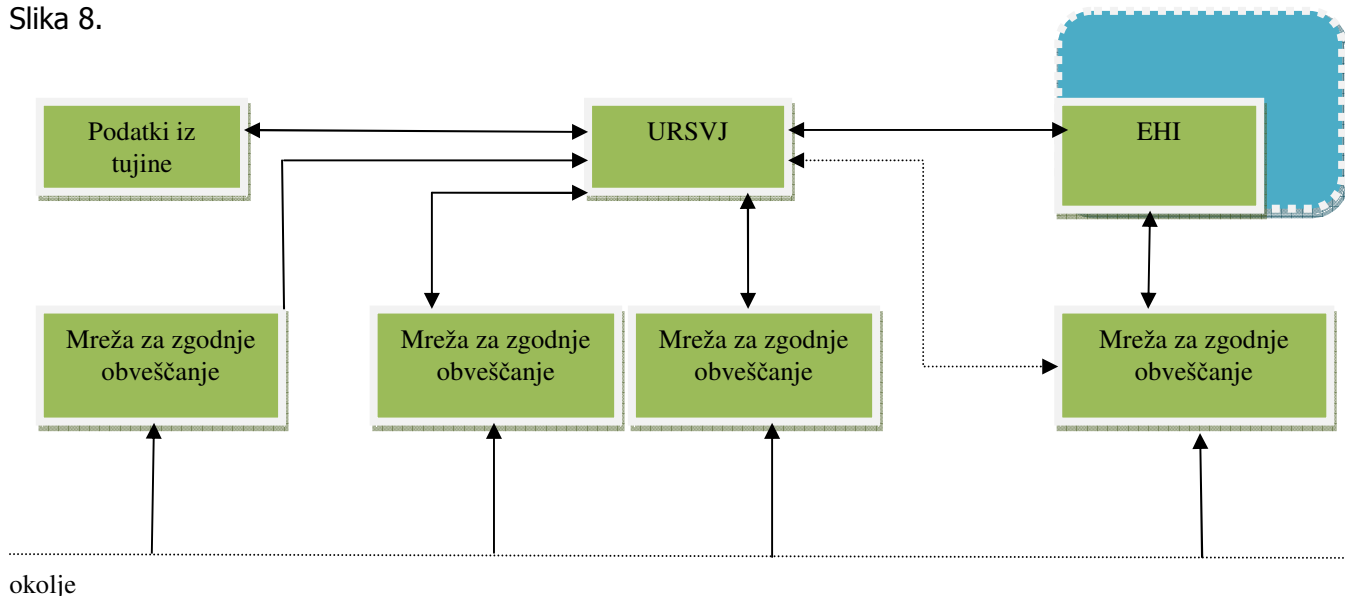
Izredni monitoring radioaktivnosti okolja je zasnovan na programih rednega monitoringa in se ob izrednem dogodku izvaja v povečanem obsegu, tako glede pogostosti vzorčevanja kot merjenja vzorcev, pa tudi glede povečanega števila lokacij. Namen izrednega monitoringa je zagotavljati podatke:

- da se omogoči izračun doz prebivalstva in s tem tudi osnove za priporočanje zaščitnih ukrepov,
- preklic ukrepov, sanacijo itd.,
- za oceno doz intervencijskega osebja pri izvajanju aktivnosti v kontaminiranih območjih in
- za oceno radioaktivne kontaminacije okolja.

Podatki izrednega monitoringa so naslednji:

- hitrost doze v okolju in ocena prejete doze v določenem obdobju,
- koncentracija radionuklidov v zraku,
- površinska kontaminacija tal in radioaktivnost padavin,
- kontaminacija vode, hrane in krme.

Izredni monitoring radioaktivnosti koordinira URSJV. Shema izrednega monitoringa je prikazana v Slika 8.



Slika 8: Izredni monitoring radioaktivnosti

Mreža za zgodnje obveščanje omogoča takojšnje rezultate meritev iz samodejnih merilnikov v okolju in zagotavlja osnovne podatke, ki jih za oceno doz potrebuje URSJV. Mreža za zgodnje obveščanje (MZO) je samodejni merilni sistem, sestavljen iz stacionarnih merilnikov sevanja nameščenih po vsej RS, ki zbira podatke na enem mestu (URSJV). Namenjen je takojšnjemu zaznavanju povečanih ravni sevanja v okolju.

Slovenija je vključena tudi v bilateralno (Avstrija, Hrvaška, Madžarska) in širšo mednarodno izmenjavo radioloških podatkov (EU, IAEA). Z meritvami sevanja in kontaminacije na državnih mejah je okrepljen nadzor oseb in blaga.

Meteorolog ARSO, podporni član Skupine za oceno doz pri Uradu Republike Slovenije za jedrsko varnost, zagotavlja interpretacijo meteoroloških podatkov in rezultatov meteoroloških modelov ter po potrebi tudi komunicira s specializiranimi meteorološkimi centri (RSMC Bracknell oziroma RSMC Toulouse), ki delujeta pod okriljem Svetovne meteorološke organizacije (WMO Environmental Emergency Response).

V primeru jedrske ali radiološke nesreče v tujini je potrebno vzpostaviti monitoring radioaktivnosti tudi na državni meji in to na vseh nekdanjih mednarodnih mejnih prehodih z Italijo (Rateče) in Avstrijo (Korenjsko sedlo, Karavanke, Jesenice, Jezersko in Ljubelj), ter Mednarodnem letalskem mejnem prehodu Ljubljana-Brnik, kar z meritvami kontaminacije oseb in blaga izvajajo enote civilne zaščite za RKB (Oddelek za RKB izvidovanje), zmogljivosti ELME, ZVD in bataljon JRKBO SV.

8. 3. Izvajalci nadzora radioaktivnosti

Na ravni Civilne zaščite Občine Žirovnica ni organizirane enote za radiološko, kemično in biološko zaščito. Zato nadzor radioaktivnosti na območju občine Žirovnica izvaja Regijska enota RKB. Po potrebi pa se za pomoč pri nadzoru radioaktivnosti zaprosi Ekološki laboratorij z mobilno enoto, ki sestoji iz Mobilnega radiološkega laboratorija in Laboratorija Inštituta Josef Stefan in Zavoda za varstvo pri delu, ki je organiziran pri štabu Civilne zaščite Republike Slovenije.

P – 38 Seznam članov štaba Civilne zaščite Republike Slovenije in članov štaba Civilne zaščite za Gorenjsko
--

8.3.1. Mobilne enote

Mobilne enote izvajajo meritve na terenu. Njihovo delo usmerja Urad Republike Slovenije za jedrsko varnost, operativno pa jih vodi EHI. Naročilo in rezultati meritev gredo preko EHI ali tudi neposredno, če je to tehnično mogoče.

Mobilne enote se glede na sposobnost izvajanja meritev sevanja ločijo na:

- **specializirane mobilne enote:**
 - Ekološki laboratorij z mobilno enoto (ELME), Institut "Jožef Stefan", Ljubljana,
 - Mobilna enota ZVD, Zavod za varstvo pri delu d.d., Ljubljana,
 - Mobilni radiološki laboratorij SV,
 - Mobilna enota za meteorologijo in hidrologijo (MEMH),
 - Mobilna enota NEK,
- **ostale mobilne enote:**

- regijska enota civilne zaščite za RKB izvidovanje (Oddelek CZ za RKB izvidovanje).

Mobilne enote se namenjene za delovanje na celotnem ozemlju države. Aktivira jih CORS na predlog URSJV. Njihovo delo usmerja URSJV, razen enote NEK, glede na potrebne meritve, operativno pa jih vodi Enota za hitre reševalne intervencije (EHI), razen enote NEK. Poveljstvo EHI zagotovi tudi prenos podatkov meritev s terena do URSJV in Poveljnika CZ RS. Zaradi učinkovitosti in točnosti se po potrebi, in če je tehnično mogoče, vzpostavi tudi neposredna komunikacija med URSJV in mobilnimi enotami. Podatki izrednega monitoringa radioaktivnosti so na voljo preko MKSID vsem izvajalcem ukrepov in nalog.

8.3.2. Pooblašeni laboratoriji za meritve radioaktivnosti

Meritve radioaktivnosti vzorcev opravljajo na ozemlju celotne države pooblašeni in akreditirani laboratoriji na IJS in na ZVD, ki imajo poleg rednih meritev radioaktivnosti tudi sposobnost za takojšnje merjenje povečanega števila vzorcev, za merjenje vzorcev višjih aktivnosti in so tudi takoj pripravljeni za meritve različnih radioizotopov.

9. UKREPI IN NALOGE ZAŠČITE, REŠEVANJA IN POMOČI

9. 1. Zaščitni ukrepi

Zaščitni ukrepi so ukrepi preprečevanja ali zmanjševanja izpostavljenosti posameznikov virom sevanja. Osnova za določitev zaščitnih ukrepov ob jedrski ali radiološki nesreči so intervencijski nivoji. Posamezne zaščitne ukrepe odredi poveljnik Civilne zaščite Občine Žirovnica v soglasju s poveljnikom Civilne zaščite za Gorenjsko.

V primeru jedrske nesreče ali radiološke se izvajajo naslednji takojšnji zaščitni ukrepi, ki so v pristojnosti Občine Žirovnica:

- zaklanjanje ,
- uporaba tablet kalijevega jodida,
- evakuacija in
- sprejem in oskrba evakuiranih prebivalcev.

Vsi ostali zaščitni ukrepi (omejitev sevanja in kontaminacije, uporaba osebnih zaščitnih sredstev, oskrba poškodovanih in ogroženih oseb, nadzor območja, dekontaminacija ljudi, živali in opreme, ter prehrambeni zaščitni ukrepi in dolgoročni zaščitni ukrepi) so opredeljeni v Regijskem načrtu zaščite in reševanja ob jedrski ali radiološki nesreči za Gorenjsko regijo, Verzija 3.0.

9.1.1. Zaklanjanje

Zaklanjanje je zadrževanje ljudi in živali v zaprtih prostorih ob izrednem dogodku, da se izognejo dozam zaradi zunanje obsevanosti in vnosa. Zaprti je lahko zaklonišče ali tudi običajna zgradba z zaprtimi okni in izklopljeno ventilacijo. Zaklanjanje traja do 24 ur.

Prebivalci se zaklonijo v notranje prostore stavb, zaklonišč ali zaklonilnike, pri čemer je potrebno upoštevati, da določena vrsta zaklanjanja omogoča različno raven zaščite pred vplivi ionizirajočega sevanja.

Na območju občine Žirovnica ni nobenega javnega zaklonišča, zato prebivalci za zaklanjanje uporabljajo predvsem notranje prostore stavb (npr. kleti).

Ukrep se razglasi preko sredstev javnega obveščanja.

P – 22 Pregled sredstev javnega obveščanja
--

Na območju občine Žirovnica bi se ta ukrep izvajal le v skrajnih primerih, ko bi meritve hitrosti doz v okolju pokazale, da je dosežen intervencijski nivo za zaklanjanje in evakuacijo.

9.1.2. Uporaba tablet kalijevega jodida

Za primer jedrske nesreče v Nuklearni elektrarni Krško se za vse prebivalce Gorenjske regije tablete kalijevega jodida hranijo v Bolnišnici Golnik in se razdelijo glede na potrebo izvajanja jodne profilakse.

V primeru potrebe po uporabi tablet kalijevega jodida Občina Žirovnica obvesti svoje prebivalce na krajevno običajen način (preko svoje spletne strani, razglasov na oglasnih deskah in objav v

medijih) o nujnosti izvajanja ukrepa in o lokacijah, kjer lahko prebivalci dobijo tablete kalijevega jodida. Te lokacije v Občini Žirovnica so naslednje:

- otroške igrišče na Rodinah,
- gasilski dom Smokuč,
- občinska stavba na Breznici,
- parkirišče v Vrbi,
- Osnovna šola Žirovnica,
- Zdravstveni dom Selo pri Žirovnici,
- parkirišče pred Elektrom v Mostah in
- otroško igrišče na Bregu.

Razdeljevanje tablet kalijevega jodida na območju Občine Žirovnica je podrobneje opredeljeno v posebnem dodatku D-202.

D – 202 Načrt razdelitve table kalijevega jodida ob jedrski ali radiološki nesreči na območju Občine Žirovnica

9.1.3. Evakuacija

Evakuacija je organiziran umik ljudi iz ogroženega območja. Na območjih, kjer je evakuacija odrejena, se morajo prebivalci preseliti v določen kraj v času in na način, kot je to določeno v načrtu zaščite in reševanja.

Evakuacija se v primeru jedrske nesreče odredi pred izpustom radioaktivne snovi v ozračje ali po prehodu radioaktivnega oblaka, če ni bilo časa za evakuacijo in je bilo potrebno zaklanjanje.

Če je le mogoče, moramo urediti nastanitvene zmogljivosti za ljudi na prizadetem območju, čim bližje njihovim domovom. V kolikor vseh ni mogoče namestiti na lokacije v občini Žirovnica, se del prebivalcev evakuira v sosednje, neprizadete občine ali regije. Iz prizadetega območja evakuiramo le posebne skupine prebivalcev, zlasti starejše ljudi, bolnike, otroke, ki so ostali brez staršev, ter druge ljudi, ki niso sposobni sami skrbeti zase.

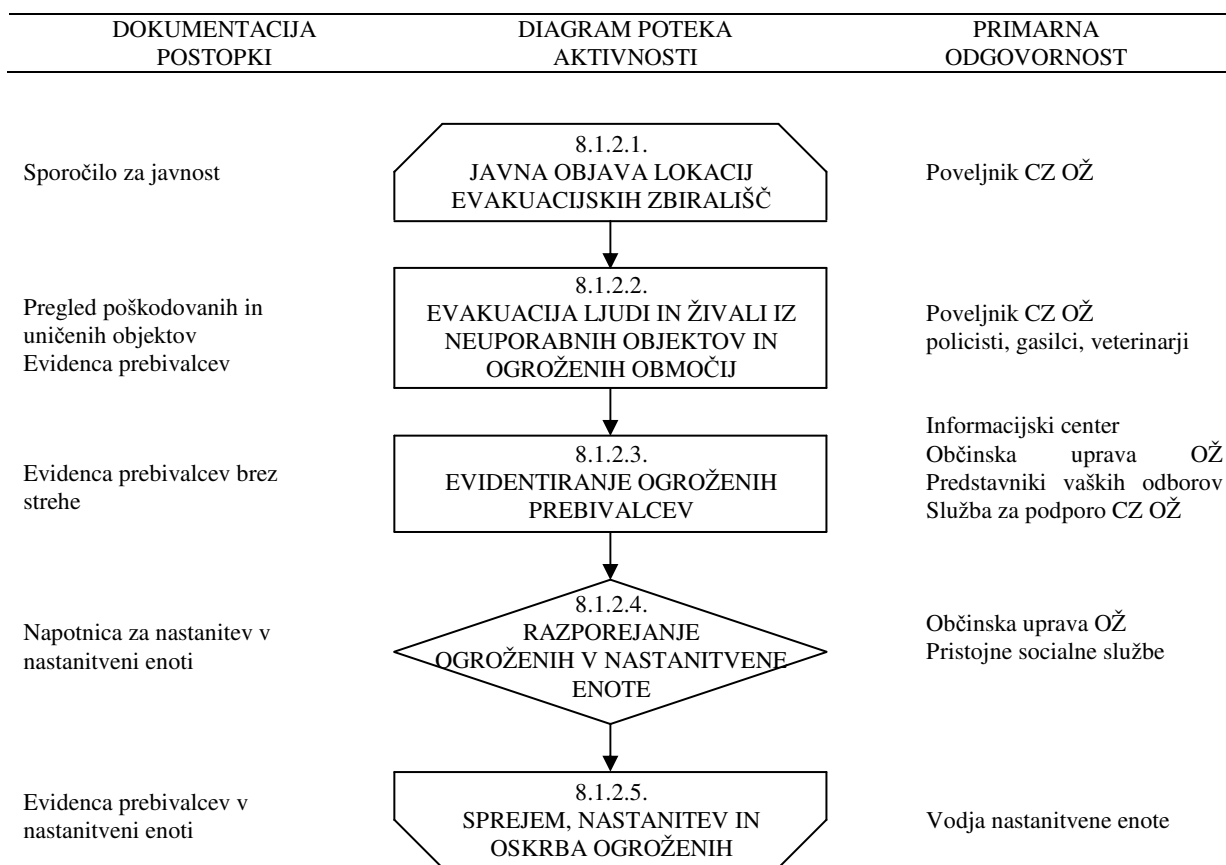
Na prizadetem območju je potrebno poskrbeti tudi za nastanitvene zmogljivosti (hleve) in preskrbo za živino, načeloma čim bližje domov lastnikov.

Evakuacijo ogroženih in prizadetih prebivalcev odredi poveljnik Civilne zaščite Občine Žirovnica, ki sprejme sklep o evakuaciji. Evakuacijo izvajajo policisti Policijske postaje Jesenice in gasilci prostovoljnih gasilskih društev Smokuč in Zabreznica, pri evakuaciji živali pa jim pomagajo veterinarji.

P – 26 Pregled začasnih zbirališč prebivalcev ob umiku iz zgradb
 P – 27 Pregled objektov, kjer je možna začasna nastanitev ogroženih prebivalcev in njihove zmogljivosti
 P – 28 Pregled lokacij zasilnih prebivališč
 P – 29 Pregled veterinarskih organizacij

Za evakuacijo ljudi in živali je odgovoren štab Civilne zaščite Občine Žirovnica. V primeru potrebne evakuacije se prebivalci zberejo na začasnih zbirališčih, ki so navedena v prilogi P - 26. Na teh začasnih zbirališčih poteka evidentiranje ogroženih prebivalcev, ki ga izvaja služba za podporo Civilne zaščite Občine Žirovnica ob pomoči občinske uprave Občine Žirovnica in predstavnikov vaških odborov.

OBČINSKI NAČRT ZAŠČITE IN REŠEVANJA OB JEDRSKI NESREČI ZA OBČINO ŽIROVNICA



Slika 9: Shema izvajanja ukrepov evakuacije ob jedrski ali radiološki nesreči

Z začasnih zbirališč poteka razporejanje ogroženih prebivalcev v nastanitvene enote, ki ga izvajajo služba za podporo Civilne zaščite Občine Žirovnica, občinska uprava Občine Žirovnica in Center za socialno delo Jesenice, ob pomoči vaških odborov. Ogrožene prebivalce se evakuira v zaprte, urejene in pokrite prostore, kot so telovadnice, večji kulturni objekti in objekti s prenočitvenimi kapacitetami. Seznam teh objektov se nahaja v prilogi *P - 27*. Ko poveljnik Civilne zaščite Občine Žirovnica oceni, da kapacitete zaprtih prostorov niso zadostne ali iz kakršnih koli drugih razlogov niso primerne za evakuacijsko sprejemališče, odredi postavitve šotorov na primernih zunanjih površinah, ki so navedene v prilogi *P - 28*.

P - 3	Seznam članov štaba Civilne zaščite Občine Žirovnica
P - 6	Seznam služb za podporo
P - 18	Seznam predstavnikov vaških odborov
P - 26	Pregled začasnih zbirališč prebivalcev ob umiku iz zgradb
P - 27	Pregled objektov, kjer je možna začasna nastanitev ogroženih prebivalcev in njihove zmogljivosti
P - 28	Pregled lokacij zasilnih prebivališč
P - 29	Pregled veterinarskih organizacij
D - 6	Načrt organizacije in delovanja nastanitvene enote

Postopek sprejema, nastanitve in oskrbe ogroženih prebivalcev, za katerega je zadolžen vodja nastanitvene enote, se izvaja v skladu s poglavjem 9.1.4. *Sprejem in oskrba ogroženih prebivalcev* tega načrta in *Načrtom organizacije in delovanja nastanitvene enote*, ki se nahaja v skupnem dodatku D - 6.

9.1.4. Sprejem in oskrba ogroženih prebivalcev

Sprejem in oskrba ogroženih prebivalcev obsega nudenje zatočišč in nujne oskrbe (zdravstvene, oskrbo s pitno vodo, hrano, obleko ter drugimi življenjsko pomembnimi sredstvi, z električno energijo, psihološko pomoč ter obveščanje in izobraževanje šoloobveznih otrok ter tudi zagotavljanje nujnih prometnih povezav in delovanja komunalne infrastrukture) prebivalcem, ki so se zaradi ogroženosti območja, kjer prebivajo, umaknili iz svojih prebivališč.

Za nastanitev evakuiranih prebivalcev z ogroženih območij poskrbi Občina Žirovnica, ki tudi izvede evakuacijo. Na evakuacijskih sprejemališčih evakuirani prebivalci prejmejo navodila gledečasne nastanitve in oskrbe.

Naloge na tem področju opravljajo službe civilne zaščite za podporo, gospodarske družbe, zavodi in druge organizacije, ki razpolagajo z nastanitvenimi in prehrabnimi zmogljivostmi in so navedeni v prilogah P - 27 in P - 30, skavtski steg Pod svobodnim soncem Breznica 1, Območno združenje Rdečega križa Jesenice, Župnijska Karitas Breznica, Center za socialno delo Jesenice ter občani v okviru soseske pomoči.

P - 6	Pregled služb za podporo
P - 9	Pregled humanitarnih organizacij v občini Žirovnica s podatki o vodilnih osebah teh organizacij
P - 27	Pregled objektov, kjer je možnačasna nastanitev ogroženih prebivalcev in njihove zmogljivosti
P - 30	Pregled objektov javne prehrane in njihovih zmogljivosti

Nastanitev evakuiranih prebivalcev z ogroženih območij je možna v neogroženih območjih v zaledju občine Žirovnica in se izvaja po načrtih Občine Žirovnica.

Nastanitev se izvede v primerne objekte, kjer so zagotovljeni osnovni pogoji za življenje (ogrevanje, voda, elektrika, sanitarije). V ta namen se običajno uporabljajo športni objekti (dvorane), športne telovadnice, počitniške zmogljivosti izven sezone in drugi za to primerni objekti.

P - 26	Pregledčasnih zbirališč prebivalcev ob umiku iz zgradb
P - 27	Pregled objektov, kjer je možnačasna nastanitev ogroženih prebivalcev in njihove zmogljivosti
P - 30	Pregled objektov javne prehrane in njihovih zmogljivosti
P - 28	Pregled lokacij zasilnih prebivališč

V kolikor kapacitete v občini Žirovnica ne zadoščajo, se Občina Žirovnica poveže s sosednjo občino oziroma zaprosi za pomoč štab Civilne zaščite za Gorenjsko.

Podatke o ljudeh brez strehe nad glavo zbirajo poveljnik Civilne zaščite Občine Žirovnica in občinska uprava Občine Žirovnica ter služba za podporo Civilne zaščite Občine Žirovnica ob pomoči predstavnikov vaških odborov. Poveljnik Civilne zaščite Občine Žirovnica v sodelovanju s predstavniki vaških odborov tudi odloča o nastanitvenih zmogljivostih.

OBČINSKI NAČRT ZAŠČITE IN REŠEVANJA OB JEDRSKI NESREČI ZA OBČINO ŽIROVNICA

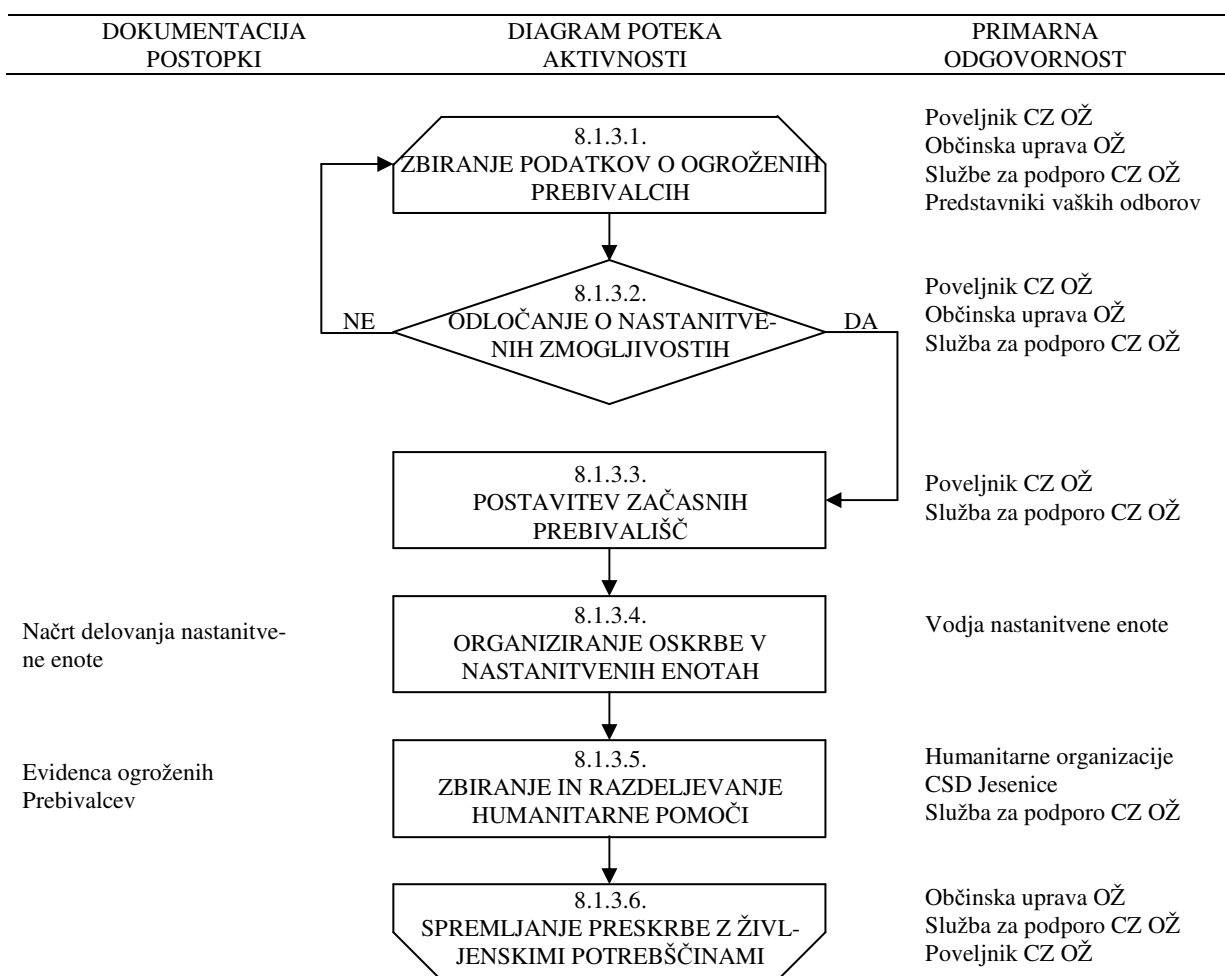
Za postavitev začasnih bivališč v skladu z zakonodajo Občine Žirovnica ni potrebno pridobiti nobenih dovoljenj.

Za oskrbo v nastanitvenih enotah, ki poteka v skladu z *Načrtom organizacije in delovanja nastanitvene enote*, ki se nahaja v skupnem dodatku *D - 6*, je odgovoren vodja posamezne nastanitvene enote, ki po potrebi vključi ostale enote in društva, ki opravljajo naloge na tem področju (ekipa za oskrbo, Karitas, rdeči križ, skavti, center za socialno delo).

Humanitarna pomoč se zbira v logističnem centru, od koder se organizira njeno razdeljevanje ogroženim prebivalcem. Pri tem sodelujejo ekipa za oskrbo, Župnijska Karitas Breznica, Območno združenje Rdečega križa Jesenice, skavtski steg Pod svobodnim soncem, Breznica 1 in Center za socialno delo Jesenice v sodelovanju s predstavniki vaških odborov.

Preskrbo z življenjskimi potrebščinami spremljajo občinska uprava Občine Žirovnica, služba za podporo Civilne zaščite Občine Žirovnica in poveljnik Civilne zaščite Občine Žirovnica v sodelovanju s predstavniki vaških odborov.

P - 2	Seznam delavcev občinske uprave Občine Žirovnica
P - 6	Pregled služb za podporo
P - 9	Pregled humanitarnih organizacij v občini Žirovnica s podatki o vodilnih osebah teh organizacij
D - 6	Načrt organizacije in delovanja nastanitvene enote



Slika 10: Shema sprejema in oskrbe ogroženih prebivalcev

9.1.5. Radiološka zaščita intervencijskega in drugega osebja

Vsi izvajalci zaščitnih ukrepov in nalog zaščite, reševanja in pomoči na onesnaženem območju občine Žirovnica morajo biti opremljeni z ustreznimi osebnimi zaščitnimi sredstvi in sredstvi za dozimetrično kontrolo.

Za nadzor doznih obremenitev posameznikov, ki sodelujejo pri zaščiti in reševanju in niso poklicni delavci z viri ionizirajočega sevanja, na območju občine Žirovnica skrbi regijska enota za radiološko, kemično in biološko zaščito Civilne zaščite za izvidovanje. Merjenje notranje kontaminacije ljudi izvaja Klinika za nuklearno medicino.

Preseganje doznih omejitev posameznikom lahko izjemoma odobri le poveljnik Civilne zaščite Republike Slovenije ob soglasju specialista zdravnika medicine dela, če je oseba zdrava, se prostovoljno odloči za izvedbo naloge, je usposobljena za izvedbo naloge, je seznanjena s tveganjem in če je izvedba te naloge pogoj za zaščito in reševanje večjega števila neposredno ogroženih oseb.

P – 38 Seznam članov štaba Civilne zaščite Republike Slovenije in članov štaba Civilne zaščite za Gorenjsko

9.1.6. Izvajanje zaščitnih ukrepov ob izrednem dogodku v Nuklearni elektrarni Krško

Zaščitni ukrepi na območju občine Žirovnica so takojšnji, prehrambeni in tudi dolgoročni.

a) Takojšnji zaščitni ukrepi ob jedrski nesreči v Nuklearni elektrarni Krško

Namen takojšnjih zaščitnih ukrepov je preprečiti deterministične učinke sevanja, zato jih je treba izvesti čim prej po začetku jedrske ali radiološke nesreče. Poleg takojšnjih zaščitnih ukrepov, ki so v pristojnosti Občine Žirovnica (*zaklanjanje, zaužitje tablet kalijevega jodida, evakuacija ter sprejem in oskrba ogroženih prebivalcev*), in so podrobneje predstavljeni v podpoglavjih 9.1., 9.2., 9.3. in 9.4., se pričakuje tudi uvedbo naslednjih ukrepov:

- *nadzor območja,*
- *dekontaminacija ljudi, živali in opreme,*
- *uporaba osebnih zaščitnih sredstev in*
- *oskrba poškodovanih in obsevanih oseb.*

Nadzor območja v občini Žirovnica, kjer se izvajajo zaščitni ukrepi, izvaja policija (Policijska postaja Jesenice), ki kontrolira tudi dostope in izhode ljudi teh območij na nadzornih točkah.

Ljudi, živali in opremo je potrebno za zmanjšanje nevarnih učinkov sevanja in za zmanjšanje širjenja kontaminacije preveriti in po potrebi dekontaminirati. Preverjanje kontaminacije in dekontaminacije se praviloma izvaja na dekontaminacijskih postajah, ki se organizirajo izven območja zaščitnih ukrepov na nadzornih točkah. Dekontaminacijo ljudi, živali in javnih površin na območju občine Žirovnica izvajajo gasilci Gasilsko reševalne službe Jesenice, po potrebi pa se zaprosi za pomoč regijsko enoto za RKB dekontaminacijo ter Slovensko vojsko.

Za zaščito pred vdihovanjem kontaminiranih prašnih delcev v zraku uporabljamo različno respiratno zaščito. Za zaščito pred kontaminacijo kože in oblačil uporabljamo gumijaste rokavice in ogrinjala.

Nujna medicinska pomoč (podrobneje razdelana v podpoglavju 9.2.1.) se nudi vsem poškodovanim. Splošna bolnišnica Jesenice nudi specialistično oskrbo poškodovanim in obolelim, ki niso kontaminirani in ne kažejo znakov akutne obolezlosti, kot je na primer bruhanje. Oskrbo kontaminiranim osebam z znaki akutne obsevanosti pa nudijo na Kliniki za nuklearno medicino Univerzitetnega kliničnega centra v Ljubljani.

b) Prehrambeni zaščitni ukrepi ob jedrski nesreči v Nuklearni elektrarni Krško

S prehrabnimi zaščitnimi ukrepi se zmanjša tveganje za stohastične učinke sevanja zaradi vnosa kontaminiranih živil in pitne vode v telo.

Prehrambeni intervencijski ukrepi trajajo od nekaj tednov, za kratkožive izotope, do tudi po več desetletij, za dolgožive izotope.

Prehrambeni zaščitni ukrepi so:

- *prepoved uporabe kontaminirane krme in hrane,*
- *prepoved uporabe (pitne) vode in prepoved ali omejitev uživanja določenih živil, predvsem poljščin, sadja in zelenjave ter mleka in mlečnih izdelkov,*
- *zaščita živali in krme (zadrževanje živali v hlevih, prepoved paše in krmljenja živali s svežo krmo),*
- *omejitev nabiranja in uporabe poljskih pridelkov in gozdnih sadežev,*
- *omejitev paše,*
- *omejitev oziroma prepoved uporabe mesa uplenjene divjadi,*
- *zaščita virov pitne vode in*
- *zagotavljanje nadomestne neoporečne hrane, vode in krme.*

Prehrabne zaščitne ukrepe na območju občine Žirovnica izvajajo prebivalci (tudi kot imetniki živali) v okviru osebne in vzajemne zaščite, pristojne javne službe in ustanove s področja oskrbe z vodo, zdravstva in izobraževanja, nosilci živilskih dejavnosti ter nosilci poslovanja s krmo.

Na območju občine Žirovnica te naloge izvajajo javno komunalno podjetje Jeko-in Jesenice ter pristojne službe s področja zdravstva (Inštitut Republike Slovenije za varovanje zdravja, Zavod za zdravstveno varstvo Kranj in Zdravstveni inšpektorat Republike Slovenije, Območna enota Kranj) in kmetijstva (Kmetijsko gozdarska zbornica Slovenije, Zavod Kranj, Veterinarska uprava Republike Slovenije, Območni urad Kranj, Fitosanitarna uprava Republike Slovenije in naslednje enote Inšpektorata Republike Slovenije za kmetijstvo, gozdarstvo in prehrano: Fitosanitarna inšpekcija, Izpostava Radovljica, Inšpekcija za kontrolo krme, Izpostava Radovljica, Inšpekcija za kakovost živil, Izpostava Radovljica in Kmetijska inšpekcija, enota Kranj).

P - 200 Pregled pristojnih služb s področja zdravstva in kmetijstva

c) Dolgoročni zaščitni ukrepi ob jedrski nesreči v Nuklearni elektrarni Krško

Z dolgoročnimi zaščitnimi ukrepi se zmanjša tveganje za stohastične učinke sevanja in trajajo od nekaj tednov do nekaj mesecev, lahko pa tudi več desetletij za zelo dolgožive izotope, pri čemer je potrebno upoštevati ekonomske in socialne posledice teh ukrepov.

Dolgoročni zaščitni ukrepi so:

- *začasna preselitev prebivalstva,*
- *trajna preselitev prebivalstva in*
- *dekontaminacija okolja.*

Dolgoročne zaščitne ukrepe se izvajajo v okviru sanacije po prenehanju izrednega dogodka v okviru rednega dela pristojnih organov in služb.

Na območju občine Žirovnica bi se ti ukrepi izvajali le v skrajnih primerih, ko bi meritve v okolju pokazale, da jih je potrebno izvesti.

9.1.7. Zaščitni ukrepi ob jedrski nesreči v tujini

V primeru jedrske nesreče v tujini, se na območju občine Žirovnica poleg določenih ukrepov predvidenih ob razglasitvi nevarnosti za območje dolgoročnih ukrepov ob nesreči v Nuklearni elektrarni Krško (9.1.6. c) izvajajo še:

- *poostren in povečan nadzor okolja in hrane* (prednost imajo območja, kjer je deževalo), in
- *priprava sistema vzorčenja hrane in krme.*

Na območju občine Žirovnica te naloge izvajajo pristojne službe s področja zdravstva (Inštitut Republike Slovenije za varovanje zdravja, Zavod za zdravstveno varstvo Kranj in Zdravstveni inšpektorat Republike Slovenije, Območna enota Kranj) in kmetijstva (Kmetijsko gozdarska zbornica Slovenije, Zavod Kranj, Veterinarska uprava Republike Slovenije, Območni urad Kranj, Fitosanitarna uprava Republike Slovenije in naslednje enote Inšpektorata Republike Slovenije za kmetijstvo, gozdarstvo in prehrano: Fitosanitarna inšpekcija, Izpostava Radovljica, Inšpekcija za kontrolo krme, Izpostava Radovljica, Inšpekcija za kakovost živil, Izpostava Radovljica in Kmetijska inšpekcija, enota Kranj).

P - 200 Pregled pristojnih služb s področja zdravstva in kmetijstva

V primeru hude jedrske nesreče v elektrarni, ki je znotraj 500 km območja oddaljenosti od območja občine Žirovnica in ob neugodnih vremenskih razmerah, so možni tudi prehrabeni ukrepi (9.1.6. b) ter takojšnji zaščitni ukrepi (9.1.-9.4. ter 9.1.6. a).

9.1.8. Izvajanje zaščitnih ukrepov ob jedrskih ali radioloških nesrečah

Ob jedrskih ali radioloških nesrečah za takojšnje zaščitne ukrepe na lokacijo poskrbijo upravljavci objektov oziroma imetniki radioaktivnih virov, v nasprotnem primeru pa je potrebno takojšnja intervencija:

- zavarovanje območja izvede policija ali poklicni gasilci oziroma prvi, ki prispe na kraj dogodka;
- pri intervencijah sodelujejo pristojne javne službe in pooblaščenice organizacije (npr. ELME, ZVD).

Omejitev sevanja in kontaminacije oziroma zavarovanje območja izvajamo pri radioloških nesrečah, kjer se ustrezno veliko območje okrog vira sevanja fizično zavaruje. Na ta način se onemogoči dostop ljudem oziroma živalim ter tako prepreči nezgodno obsevanost in širjenje morebitne kontaminacije.

Na ravni občine Žirovnica se za jedrske ali radiološke nesreče na zahtevo poveljnika Civilne zaščite Občine Žirovnica po posvetu s Poveljnikom Civilne zaščite za Gorenjsko odredijo ustrezni zaščitni ukrepi glede na vrsto dogodka, okoliščine in možen razvoj dogodka.

9.2. Naloge zaščite, reševanja in pomoči

9. 2. 1. Nujna medicinska pomoč

V primeru jedrske ali radiološke nesreči prva pomoč obsega:

- dajanje prve pomoči poškodovanim in obolelim,
- pomoč pri dekontaminaciji poškodovanih in obolelih,
- sodelovanje pri prevozu lažje poškodovanih in obolelih,
- sodelovanje pri izvajanju higienskih in protiepidemičnih ukrepov in
- sodelovanje pri negi poškodovanih in obolelih.

Ob nesreči v Nuklearni elektrarni Krško oziroma ob nesreči v bližnji tuji elektrarni ne pričakujemo večjega števila poškodovanih in ranjenih prebivalcev niti večjega števila oseb z znaki radiacijske bolezni, ker celotno območje občine Žirovnica spada v območje splošne pripravljenosti.

Manjše poškodbe, do katerih bi lahko prišlo pri izvajanju ukrepov in nalog zaščite, reševanja in pomoči, bi prebivalci oskrbeli v okviru osebne in vzajemne zaščite.

Nujno medicinsko pomoč pa bi jim zagotavljalo medicinsko osebje nujne medicinske pomoči organizirane na pred bolnišničnem nivoju na terenu in ustrezne organizacijske enote na sekundarnem nivoju (bolnišnice), v skladu s sprejetim zdravstvenimi smernicami za ravnanje ekip nujne medicinske pomoči.

Na območju občine Žirovnica reševalci nujne medicinske pomoči pri Zdravstvenem domu Jesenice na terenu nudijo ponesrečenim oziroma obolelim nujno medicinsko pomoč in jih po potrebi napotijo v specialistično oskrbo.

Specialistično oskrbo poškodovanim in obolelim, ki niso kontaminirani in ne kažejo znakov akutne obolezni (npr. bruhanje) nudi Splošna bolnišnica Jesenice. Kontaminiranim osebam in osebam z znaki akutne obsevanosti nudi oskrbo Univerzitetni klinični center Ljubljana, Klinika za nuklearno medicino.

Po potrebi zdravstvene ustanove zagotavljajo prebivalcem tudi psihološko pomoč.

P – 11	Pregled zdravstvenih domov in zdravstvenih postaj
P – 32	Pregled splošnih in specialističnih bolnišnic
D - 9	Navodilo za izvajanje psihološke pomoči

Ekipo za prvo pomoč Civilne zaščite v občini Žirovnica se aktivira takrat, kadar zaradi velikega števila poškodovanih v jedrski ali radiološki nesreči pomoč rednih zdravstvenih služb ni zadostna. Sodeluje pri nudenju prve pomoči in evakuaciji poškodovanih z mesta nesreča. V tem primeru zdravstvene ustanove začnejo delovati v skladu z Navodilom Ministrstva za zdravje o delu zdravstva ob naravnih in drugih nesrečah.

P – 4	Seznam občinskih sil za zaščito, reševanje in pomoč
-------	---

Delovanje zdravstvene službe ob naravnih in drugih nesrečah je urejeno s predpisi Ministrstva za zdravje o delu zdravstvene službe ob naravnih in drugih nesrečah.

D - 8	Navodilo prebivalcem o ukrepih za preprečevanje epidemij
P - 32	Pregled splošnih in specialističnih bolnišnic

9. 2. 2. Prva veterinarska pomoč

Prva veterinarska pomoč ob jedrski ali radiološki nesreči obsega:

- izvajanje ukrepov za zaščito živali, živil živalskega izvora, krmil in napajališč pred ionizirajočim sevanjem, ki jih je priporočilo Ministrstvo za kmetijstvo, gozdarstvo in prehrano ali Veterinarska uprava Republike Slovenije,
- izvajanje ukrepov za zaščito živali ob nevarnosti množičnega pojava ali množičnem pojavu živalskih bolezni,
- sodelovanje pri izvajanju dekontaminacije živine in
- sodelovanje pri odstranjevanju živalskih trupel.

Ukrepi za zaščito živali lahko vsebujejo tudi preventivno evakuacijo živali, ki so posebno dragocene s stališča biološke reprodukcije.

Na podlagi 19. točke 51. člena Zakona o veterinarstvu (ZVet-1) (Ur. l. RS št. 33/01, 110/-ZGO-1, 45/04-ZdZPKG, 62/04-odločba US in 93/05) so dolžni izvajalci veterinarskih dejavnosti iz 50. člena ZVet-1 živalim nuditi nujno veterinarsko pomoč.

Naloge prve veterinarske pomoči se izvajajo na podlagi navodil, ki jih izda dežurni inšpektor VURSa. Za območje občine Žirovnica je pristojen območni urad Kranj. Naloge prve (primarne) veterinarske pomoči izvajajo veterinarji oz. veterinarske organizacije oziroma zavodi sami v okviru svojih načrtov. Na območju občine Žirovnica ni nobenega veterinarja ali veterinarske organizacije. Veterinarske organizacije v sosednjih občinah so navedene v skupni prilogi *P – 29*. Kljub temu, da na območju občine Žirovnica ni lokalne veterinarske ambulante, je področje občine pokrito tudi z veterinarske strani, in sicer veterinarske ambulante Sanovet, d.o.o., ki je s 24-urnim dežurstvom 365 dni v letu kot koncesionarska ambulanta dolžna nuditi pomoč. Veterinarska ambulanta ima izdelan tudi svoj načrt ukrepanja ob izbruhu kužnih bolezni ter nekaj zaščitne opreme v pripravljenosti. Pri izvajanju nalog jim pomagata prostovoljni gasilski enoti Zabreznica in Smokuč po odločitvi poveljnika Civilne zaščite Občine Žirovnica.

Občina Žirovnica trenutno nima predvidenih prostorov oziroma lokacije za pokop živalskih kadavrov. Lokacija bo predvidena ob naslednji spremembi občinskih prostorskih aktov.

P – 10	Pregled poklicnih in prostovoljnih gasilskih enot
P - 29	Pregled veterinarskih organizacij
P - 34	Pregled fitosanitarnih služb

Podatke o poškodovanih in poginulih živalih zbira občinska uprava Občine Žirovnica, ki lahko v primeru potrebe odpre posebno dežurno pisarno. V zbiranje podatkov se vključijo predsedniki vaških odborov. Zasilni zakol poškodovanih živali se izvaja na kraju poškodb, izvajajo pa ga usposobljeni klavci ali mesarji na podlagi odločitve veterinarske inšpekcije.

Za poškodovane oziroma obolele prostoživeče živali poskrbi regija tako, da se poveže z Zvezo lovskih družin Gorenjske oziroma z Lovsko družino Stol – Žirovnica, ki v svojem revirju (na

območju občine Žirovnica) pregleda prostoživeče živali, ugotovi njihovo stanje, po potrebi izvede odstrel obolelih živali in izvede ukrepe za izboljšanje zdravstvenega stanja prostoživečih živali.

9.2.3. Gašenje in reševanje in požarih

Gasilske enote sodelujejo ob jedrski ali radiološki nesreči poleg gašenja tudi pri izvajanju drugih nalog zaščite, reševanja in pomoči, še posebej pri prevozu pitne vode za živali, reševanju ob prometnih nesrečah in dekontaminaciji.

V primeru prometne nesreče v občini Žirovnica se najprej aktivira Gasilska reševalna služba Jesenice, po potrebi pa se naknadno aktivira prostovoljno gasilsko društvo Zabreznica ali prostovoljno gasilsko društvo Smokuč. V primeru nesreče potrebe po dekontaminaciji na območju občine Žirovnica Regijski center za obveščanje Kranj naprej aktivira Gasilsko reševalno službo Jesenice in prostovoljno gasilsko društvo Zabreznica, po potrebi pa naknadno tudi prostovoljno gasilsko društvo Smokuč. Za oskrbo s pitno in sanitetno vodo na območju občine Žirovnica skrbita prostovoljno gasilsko društvo Zabreznica in Gasilsko reševalna služba Jesenice, kontrolo pitne vode pa opravlja Jeko-in Jesenice.

- | | |
|--------|---|
| P – 8 | Pregled gasilskih enot, ki sodelujejo pri reševanju |
| P – 10 | Pregled poklicnih in prostovoljnih gasilskih enot |
| P – 36 | Pregled cistern za prevoz vode |

9. 2. 4. Zagotavljanje osnovnih pogojev za življenje

Osnovni pogoji za življenje bodo vzpostavljeni takrat, ko bodo izpolnjeni pogoji za preklic odrejenih zaščitnih ukrepov.

Predvsem je med jedrsko ali radiološko nesrečo potrebno zagotoviti neoporečno oziroma nekontaminirano vodo in hrano ter osnovne bivalne pogoje, npr. ustrezno namestitev v primeru evakuacije, hrano v primeru prehrabnih ukrepov, ipd.

Neoporečno vodo prebivalcem na območju občine Žirovnica dostavljata gasilski enoti prostovoljnega gasilsko društva Zabreznica in Gasilsko reševalne službe Jesenice, ki sta opremljeni s cisternami za prevoz vode.

- | | |
|--------|--------------------------------|
| P – 36 | Pregled cistern za prevoz vode |
|--------|--------------------------------|

Nastanitev prebivalcev z ogroženih območij občine Žirovnica je možna v neogroženih območjih občine in se izvaja po načrtih Občine Žirovnica.

Nastanitev se izvede v primerne objekte, kjer so zagotovljeni osnovni pogoji za življenje (ogrevanje, voda, elektrika, sanitarije). V ta namen se običajno uporabljajo športni objekti (dvorane), športne telovadnice, počitniške zmogljivosti izven sezone in drugi za to primerni objekti.

- | | |
|--------|--|
| P – 26 | Pregled začasnih zbirališč prebivalcev ob umiku iz zgradb |
| P – 27 | Pregled objektov, kjer je možna začasna nastanitev ogroženih prebivalcev in njihove zmogljivosti |
| P – 30 | Pregled objektov javne prehrane in njihovih zmogljivosti |
| P – 28 | Pregled lokacij zasilnih prebivališč |

V kolikor kapacitete v občini Žirovnica ne zadoščajo, se Občina Žirovnica poveže s sosednjo občino oziroma zaprosi za pomoč štab Civilne zaščite za Gorenjsko.

Podatke o ljudeh brez strehe nad glavo zbirajo poveljnik Civilne zaščite Občine Žirovnica in občinska uprava Občine Žirovnica ter služba za podporo Civilne zaščite Občine Žirovnica ob pomoči predstavnikov vaških odborov. Poveljnik Civilne zaščite Občine Žirovnica v sodelovanju s predstavniki vaških odborov tudi odloča o nastanitvenih zmogljivostih.

Za postavitev začasnih bivališč v skladu z zakonodajo Občine Žirovnica ni potrebno pridobiti nobenih dovoljenj.

Za oskrbo v nastanitvenih enotah, ki poteka v skladu z *Načrtom organizacije in delovanja nastanitvene enote*, ki se nahaja v skupnem dodatku *D - 6*, je odgovoren vodja posamezne nastanitvene enote, ki po potrebi vključi ostale enote in društva, ki opravljajo naloge na tem področju (ekipa za oskrbo, Karitas, rdeči križ, skavti, center za socialno delo).

9.3. Preklic izvajanja zaščitnih ukrepov in razglasitev prenehanja nevarnosti

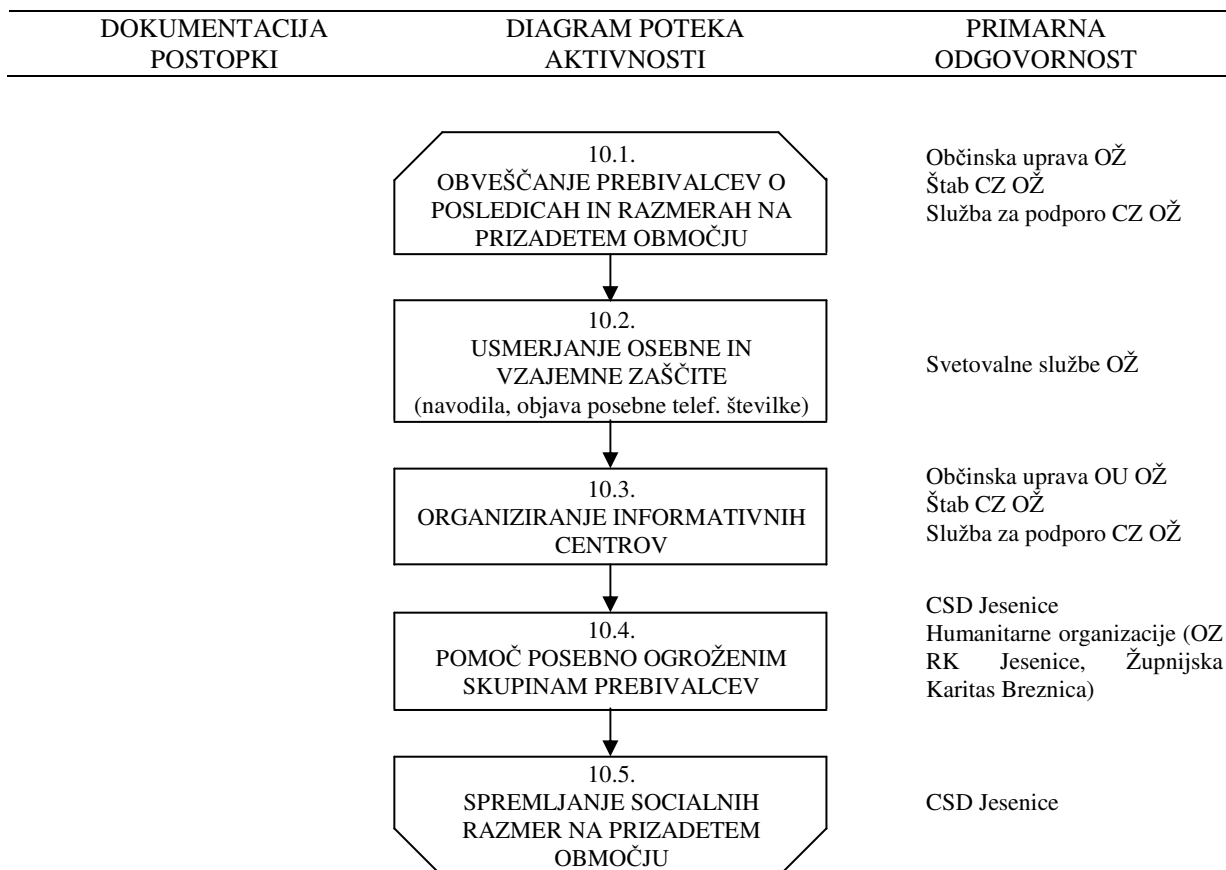
Zaščitne ukrepe se prekliče glede na:

- preseganje intervencijskih nivojev in
- razvoj dogodka.

Predlog preklica posameznih zaščitnih ukrepov poda Uprava Republike Slovenije za jedrsko varnost, odredi pa Poveljnik Civilne zaščite Republike Slovenije.

Poveljnik Civilne zaščite Občine Žirovnica na podlagi Sklepa o razglasitvi prenehanja nevarnosti, ki ga izda Poveljnik Civilne zaščite Republike Slovenije glede na razvoj izrednega dogodka in stanje v okolju, razglasi prenehanje nevarnosti na območju občine Žirovnica.

10. OSEBNA IN VZAJEMNA ZAŠČITA



Slika 11: Shema izvajanja osebne in vzajemne zaščite ob jedrski ali radiološki nesreči

Osebna in vzajemna zaščita obsega vse ukrepe, ki jih prebivalci začnejo izvajati takoj, ko so obveščeni o jedrski nesreči, posledica katere je povečano ionizirajoče sevanje. Uporaba priročnih in standardnih sredstev za osebno zaščito, dosledno spoštovanje navodil, ki jih preko sredstev javnega obveščanja posredujejo strokovni organi, lahko učinkovito zmanjšajo dozne obremenitve.

Obveščanje prebivalcev o posledicah in razmerah na prizadetem območju v občini Žirovnica je v pristojnosti štaba Civilne zaščite Občine Žirovnica, službe za podporo in občinske uprave Občine Žirovnica. Informacije o zadevah na prizadetem območju posredujejo na krajevno običajen način preko spletne strani Občine Žirovnica in preko Radia Triglav Jesenice.

P – 22 Pregled sredstev javnega obveščanja

Da bi lahko prebivalci učinkovito izvajali ukrepe za zaščito svojega zdravja in življenja morajo biti temeljito seznanjeni z učinki sevanja, njegovih nevarnostih, stopnji nevarnosti, kakor tudi o vseh možnih in potrebnih zaščitnih ukrepih. Prebivalcem morajo biti vnaprej dana vsa potrebna navodila glede načina obveščanja ob nesreči, o vrsti in stopnjah nevarnosti, kot tudi o potrebnih zaščitnih ukrepih in njihovem izvajanju.

V osebno in vzajemno zaščito ob jedrski nesreči spadajo:

OBCINSKI NAČRT ZAŠČITE IN REŠEVANJA OB JEDRSKI NESREČI ZA OBČINO ŽIROVNICA

- uporaba sredstev za osebno zaščito pred radioaktivnim onesnaženjem,
- zadrževanje v zaprtih prostorih (zaklanjanje),
- evakuacija,
- osebna dekontaminacija,
- omejitve uporabe živil (uporaba izdelkov, ki so v zaprtih omarah, shrambah, hladilnikih),
- omejitve na pitje vode in pijač, ki niso bile onesnažene (ustekleničene pijače).

D - 7 Navodilo za uporabo pitne vode

D – 8 Navodilo prebivalcem o ukrepih za preprečevanje epidemij

Za organiziranje, razvijanje in usmerjanje osebne in vzajemne zaščite na območju občine Žirovnica je pristojna občina Žirovnica. V ta namen občina organizira Žirovnica organizira svetovalno službo, ki jo poleg pripadnikov ekipe za psihološko pomoč Civilne zaščite Občine Žirovnica opravljajo prostovoljci, zlasti iz vrst psiholog, sociologov in zdravstvenih delavcev (Center za socialno delo Jesenice, Območno združenje Rdečega križa Jesenice).

Štab Civilne zaščite Občine Žirovnica in občinska uprava Občine Žirovnica ob pomoči službe za podporo Civilne zaščite Občine Žirovnica organizirata informacijski center in svetovalno službo v prostorih Občine Žirovnica, Breznica 3, 4274 Žirovnica. V informacijskem centru lahko prebivalci na telefonski številki 04 580 91 00 dobijo podatke o nesreči, njenih posledic, odpravljanju posledic in izvajanju drugih ukrepov zaščite in reševanja. V primeru, da je zaradi poškodovanosti objekta, poškodovanosti komunikacij ali zaradi drugih razlogov onemogočeno delo informacijskega centra in svetovalne službe, se preseli na rezervno lokacijo v prostore Osnovne šole Žirovnica, Zabreznica 4, 4274 Žirovnica.

Ogroženim skupinam prebivalcev nudijo pomoč Center za socialno delo Jesenice, Območno združenje Rdečega križa Jesenice in služba za podporo Civilne zaščite Občine Žirovnica, v sodelovanju s prostovoljci humanitarnih organizacij, ki delujejo na območju občine Žirovnica (Župnijska Karitas Breznica, skavtski steg Pod svobodnim soncem Breznica). Te organizacije so ob pomoči predstavnikov vaških odborov zadolžene tudi za spremljanje socialnih razmer na prizadetem območju.

V primeru da občina Žirovnica s svojimi silami in sredstvi ne bi mogla nadzorovati oziroma izvajati osebno in vzajemno zaščito lahko zaprosi za pomoč Štab Civilne zaščite za Gorenjsko, ki po potrebi organizira informacijski center.

P - 9 Pregled humanitarnih organizacij v občini Žirovnica s podatki o vodilnih osebah teh organizacij

D - 10 Program usposabljanja, urjenja in vaj

D – 201 Navodilo prebivalcem za ravnanje ob jedrski nesreči

11. RAZLAGA POJMOV IN OKRAJŠAV

11. 1. Razlaga pojmov

AKTIVIRANJE pomeni postopke in aktivnosti s katerimi se sile in sredstva za zaščito, reševanje in pomoč vpokličejo in organizirano vključijo v izvajanje zaščite, reševanja in pomoči.

AKCIJSKI NIVO je mejna koncentracija radionuklidov v hrani, mleku ali pitni vodi, nad katero je prepovedano uživanje.

DETERMINISTIČNI UČINEK je klinično ugotavljanje okvare obsevanega organa, tkiva ali organizma zaradi poškodovanja celic; za nastanek posameznega determinističnega učinka so določljive vrednosti doz, pri katerih se učinek pojavi, za te vrednosti doz pa velja, da je za doze, ki jih presegajo, deterministični učinek večji, če je vrednost doze večja.

DOZNA OBREMENITEV je vsota doz, prejetih v določen času, zaradi notranjega in zunanega obsevanja.

EVAKUACIJA je začasen umik ljudi ob izrednem dogodku z določenega območja, da se izognejo dozam, ki presegajo intervencijske nivoje.

EVAKUACIJSKO SPREJEMALIŠČE je mesto sprejema evakuiranih prebivalcev.

INTERVENCIJSKI NIVO je nivo izogibne doze pri katerem se odločimo za zaščitni ukrep.

IZREDNI DOGODEK je dogodek, pri katerem se zmanjša sevalna ali jedrska varnost. Zaradi stanja, ki je posledica izrednega dogodka, je potrebno začeti z izvajanjem ukrepov za zaščito delavcev, posameznikov iz prebivalstva ali prebivalstva, bodisi delno ali v celoti, ali za varstvo pacientov, če gre za izredni dogodek pri radiološkem posegu.

IZOGIBNA DOZA je ocenjena vrednost razlike med dozo, ki je posledica izrednega dogodka brez izvajanja intervencijskih ukrepov in dozo zaradi izrednega dogodka ob izvajanju intervencijskih ukrepov.

KALIJEV JODID (jodna profilaksa) – je zaužitje neradioaktivnega joda (tablete kalijevega jodida) pred ali takoj ob nastanku izrednega dogodka z namenom zaščititi ščitnico pred obsevanjem zaradi kopičenja radioaktivnih izotopov joda v njem.

KONTAMINACIJA je onesnaženje predmetov, površin ali oseb z radioaktivnimi snovmi.

MEJNE DOZE so predpisane doze, ki ne smejo biti presežene.

NADZORNA TOČKA je mesto nadzora vstopa oziroma izstopa iz območja izvajanja zaščitnih ukrepov in mesto preverjanja kontaminacije ljudi in opreme ter izvajanja dekontaminacije.

NAKLJUČNI (STOHAISTIČNI) UČINKI so statistično ugotovljene okvare organizma zaradi spremenjenih lastnosti obsevanih celic, ki se lahko razmnožujejo. Stohastični učinki, kot so

nastanek malignih rakov ali dednih posledic v genih, niso odvisni od doze in zanje prag nastanka ne obstaja, vendar je njihov nastanek verjetnejši pri višji dozi.

NESREČA je dogodek ali vrsta dogodkov, ki jih povzročijo nenadzorovane naravne ali druge sile in prizadenejo ali ogrozijo življenje ali zdravje ljudi, živali ter premoženje, povzročijo škodo na kulturni dediščini in okolju v takem obsegu, da je za njihov nadzor in obvladovanje potrebno uporabiti posebne ukrepe, sile in sredstva.

NEVARNOST je (naravna ali druga ustrezna) danost za katerikoli neugoden pojav, ki je povezan z možno nesrečo in lahko povzroči neugodne učinke.

OBJEKтна NEVARNOST je druga stopnja nevarnosti, ki jo določa NE Krško. Ta stopnja nevarnosti je v načrtu ukrepov ob izrednem dogodku v NEK poimenovana električna ogroženost.

OBSEVANOST je izraz, ki se uporablja v varstvu pred ionizirajočimi sevanji za izpostavljenost sevanju (predvsem ljudi) v določenem časovnem obdobju.

OGROŽENOST so možne družbene in ekonomske posledice bodočih nesreč.

OPERATIVNI INTERVENCIJSKI NIVO je vrednost intervencijskega nivoja, ki se izraža z neposredno merljivo veličino, kot je hitrost doze zunanjega sevanja, površina kontaminacije ali koncentracija radioaktivnih snovi v zraku, pitni vodi, živilu ali krmi. Operativni intervencijski nivoji se uporabljajo v začetni fazi izrednega dogodka za hitro odločanje o intervencijskih ukrepih.

SILE ZA ZAŠČITO, REŠEVANJE IN POMOČ so razpoložljive človeške zmogljivosti gospodarskih družb, zavodov ali drugih organizacij, lokalnih skupnosti in države, ki so namenjene zaščiti, reševanju in pomoči ob naravni ali drugi nesreči.

SPLOŠNA NEVARNOST je tretja, najvišja stopnja nevarnosti, ki jo določa NE Krško. Ta stopnja nevarnosti je v načrtu ukrepov ob izrednem dogodku NEK poimenovana splošna ogroženost.

SREDSTVA POMOČI so živila, pitna voda, obleka, obutev, zdravila in drugi predmeti oziroma sredstva, ki so namenjena brezplačni razdelitvi ogroženemu in prizadetemu prebivalstvu kot pomoč za lajšanje posledic naravne ali druge nesreče.

SREDSTVA ZA ZAŠČITO, REŠEVANJE IN POMOČ obsegajo zaščitno ter reševalno opremo in orodje, zaklonska in druge zaščitne objekte, objekte in opremo za usposabljanje, skladišča, prevozna sredstva, telekomunikacije in alarmne naprave ter material, ki se namensko uporablja za zaščito, reševanje in pomoč ali je predviden za ta namen.

USED je usedanje radioaktivnih delcev iz radioaktivnega oblaka zaradi teže ali spiranja s padavinami na tla in ostale površine.

ZAČETNA NEVARNOST je prva stopnja nevarnosti, ki jo določa Nuklearna elektrarna Krško. Ta stopnja nevarnosti je v načrtu ukrepov ob izrednem dogodku NEK poimenovana začetna ogroženost.

ZAKLANJANJE je zadrževanje ljudi v zaprtih prostorih ob izrednem dogodku, da se izognejo dozam zaradi zunanje obsevanosti in vnosa. Zaprti prostor je lahko zaklonska in tudi običajna zgradba z zaprtimi okni in izklopljeno ventilacijo.

11. 2. Razlaga okrajšav

ARAO	Agencija za radioaktivne odpadke
ARSO	Agencija Republike Slovenije za okolje
CSD	Center za socialno delo
CORS	Center za obveščanje Republike Slovenije
CSRAO	Centralno skladišče radioaktivnih odpadkov
CZ	Civilna zaščita
CZ OŽ	Civilna zaščita Občine Žirovnica
D	Dodatek
EHI	Enota za hitre intervencije
ELME	Ekološki laboratorij z mobilno enoto
EU	Evropska Unija
GARS	Gasilsko reševalna služba
GRS	Gorska reševalna služba
IJS	Institut Jožef Stefan
JRKBO SV	Bataljon za jedrsko, radiološko, kemično in biološko obrambo Slovenske vojske
MAAE (IAEA)	Mednarodna agencija za atomsko energijo (International Atomic Energy Agency)
MEMH	Mobilna enota za meteorologijo in hidrologijo
MZO	Mreža zgodnjega obveščanja – avtomatski merilni sistem
NEK	Nuklearna elektrarna Krško
ODU	Območje načrtovanja dolgoročnih zaščitnih ukrepov
OPU	Območje izvajanja preventivnih zaščitnih ukrepov
OTU	Območje načrtovanja takojšnjih zaščitnih ukrepov
OŽ RK	Območno združenje Rdečega križa
OŽ	Občina Žirovnica
P	Priloga
PGD	Prostovoljno gasilsko društvo
PRSS RP	Podvodna reševalna služba Slovenije Reševalna postaja
ReCO	Regijski center za obveščanje
RKB	Radiacijsko-kemično-biološko
RS	Republika Slovenija
R/p	Ročna postaja
SV	Slovenska vojska
UPB	Uradno prečiščeno besedilo
Ur. I. RS	Uradni list Republike Slovenije
URSJV	Uprava Republike Slovenije za jedrsko varnost
URSZR	Uprava Republike Slovenije za zaščito in reševanje
VURS	Veterinarska uprava Republike Slovenije
ZARE	Radijske zveze v sistemu zaščite in reševanja
ZiR	Zaščita in reševanje
ZRP	Zaščita, reševanje in pomoč
ZSKSS	Združenje slovenskih katoliških skavtinj in skavtov
ZVD	Zavod za varstvo pri delu

12. SEZNAM PRILOG IN DODATKOV

12.1. Skupne priloge k načrtom zaščite in reševanja

Številka priloge	Vsebina priloge
P – 1	Seznam odgovornih oseb občinske uprave Občine Žirovnica
P – 2	Seznam delavcev občinske uprave Občine Žirovnica
P – 3	Seznam članov štaba Civilne zaščite Občine Žirovnica
P – 4	Seznam občinskih sil za zaščito, reševanje in pomoč
P – 6	Pregled služb za podporo
P – 7	Pregled enot, služb in drugih operativnih sestavov društev in drugih nevladnih organizacij, ki sodelujejo pri reševanju
P – 8	Pregled gasilskih enot, ki sodelujejo pri reševanju
P – 9	Pregled humanitarnih organizacij v občini Žirovnica s podatki o vodilnih osebah teh organizacij
P – 10	Pregled poklicnih in prostovoljnih gasilskih enot
P – 11	Pregled zdravstvenih domov in zdravstvenih postaj
P – 12	Pregled služb, podjetij in drugih organizacij pomembnih za izvajanje nalog zaščite, reševanja in pomoči
P - 14	Seznam regijskih sil za zaščito, reševanje in pomoč (URSZR Kranj)
P - 15	Bilanca potrebnih sredstev pomoči – mehanizacija (materialna dolžnost)
P - 16	Pregled opreme in sredstev občinskih enot
P - 17	Načrtovana finančna sredstva za izvajanje načrta
P - 18	Seznam predstavnikov vaških odborov občine Žirovnica
P - 20	Seznam oseb, ki se jih obvešča o naravnih in drugih nesrečah
P - 21	Seznam delavcev inšpektorata RS za varstvo pred naravnimi in drugimi nesrečami - Izpostava Gorenjska
P - 22	Pregled sredstev javnega obveščanja
P - 23	Seznam oseb pristojnih za stike z javnostjo
P - 24	Imenik uporabnikov telefonskih zvez, radijskih postaj, pozivnikov ter elektronske pošte na področju zaščite in reševanja
P – 26	Pregled začasnih zbirališč prebivalcev ob umiku iz zgradb
P - 27	Pregled objektov, kjer je možna začasna nastanitev ogroženih prebivalcev in njihove zmogljivosti
P - 28	Pregled lokacij zasilnih prebivališč
P - 29	Pregled veterinarskih organizacij
P - 30	Pregled objektov javne prehrane in njihovih zmogljivosti
P - 31	Pregled nevarnih snovi, ki se prevažajo po železnici na območju Občine Žirovnica
P - 32	Pregled splošnih in specialističnih bolnišnic
P - 34	Pregled fitosanitarnih služb
P - 36	Pregled cistern za prevoz vode
P - 38	Seznam članov štaba Civilne zaščite Republike Slovenije in članov štaba Civilne zaščite za Gorenjsko

12.2. Posebne priloge k Občinskemu načrtu zaščite in reševanja ob jedrski nesreči za občino Žirovnica

Številka priloge	Vsebina priloge
P – 200	Pregled pristojnih služb s področja zdravstva in kmetijstva
P – 201	Evidenca ažuriranja Občinskega načrta zaščite in reševanja ob jedrski nesreči za občino Žirovnica

12.3. Skupni dodatki k načrtom zaščite in reševanja

Številka dodatka	Vsebina dodatka
D - 1	Navodilo o obveščanju organov in organizacij, ki vodijo in izvajajo zaščito, reševanje in pomoč (Obrazec 4)
D - 2	Dokumenti o aktiviranju in mobilizaciji sil Civilne zaščite Občine Žirovnica (Navodilo o aktiviranju ob nesreči)
D – 3	Vzorec odredbe o aktiviranju sil za zaščito, reševanje in pomoč
D – 4	Vzorec delovnega naloga
D – 5	Načrt zagotavljanja zvez ob nesreči
D – 6	Načrt organizacije in delovanja nastanitvene enote
D - 7	Navodilo za uporabo pitne vode
D – 8	Navodilo prebivalcem o ukrepih za preprečevanje epidemij
D – 9	Navodilo za izvajanje psihološke pomoči
D - 10	Program usposabljanja, urjenja in vaj
D – 12	Pridobivanje podatkov, ki so potrebni za izvajanje občinskih načrtov zaščite in reševanja
D - 13	Pristojnosti in naloge občinske uprave Občine Žirovnica ob naravnih in drugih nesrečah

12.4. Posebni dodatki k Občinskemu načrtu zaščite in reševanja ob jedrski nesreči za Občino Žirovnica

Številka dodatka	Vsebina dodatka
D - 200	Navodilo o vzdrževanju in razdelitvi občinskega načrta zaščite in reševanja ob jedrski nesreči za Občino Žirovnica
D - 201	Navodilo prebivalcem za ravnanje ob jedrski nesreči