



OBČINSKI NAČRT ZAŠČITE IN REŠEVANJA

OB NESREČI ZRAKOPLOVA V OBČINI ŽIROVNICA

Verzija 1.1.

Podlaga: 98. člen Zakona o varstvu pred naravnimi in drugimi nesrečami

	Naziv organa	Podpis	Datum
Pripravil	Občinska uprava Občine Žirovnica		27.06.2012
Obravnaval	Štab Civilne zaščite Občine Žirovnica		
Sprejel	Župan Občine Žirovnica Leopold Pogačar		
Skrbnik	Občinska uprava, Monika Kusterle		

NAČRT ZAŠČITE IN REŠEVANJA OB NESREČI ZRAKOPLOVA V OBČINI ŽIROVNICA

Zap. št.	Vsebina	Stran
1.	NESREČA ZRAKOPLOVA	4
1.1.	Uvod	4
1.2.	Letališča in vzletišča na območju občine Žirovnica	4
1.3.	Splošno o nevarnostih nesreč zrakoplovov	4
1.4.	Značilnosti nesreče zrakoplova	5
1.5.	Varnost zračnega prometa	6
1.6.	Dejavniki, ki povečujejo verjetnost nastanka nesreče zrakoplova	6
1.7.	Verjetnost nastanka verižne nesreče	11
1.8.	Sklepne ugotovitve	11
2.	OBSEG NAČRTOVANJA	13
2.1.	Temeljne ravni načrtovanja	13
2.2.	Načela, zaščite, reševanja in pomoči	13
3.	KONCEPT ZAŠČITE, REŠEVANJA IN POMOČI	15
3.1.	Temeljne podmene načrta	15
3.2.	Zamisel izvedbe zaščite in reševanja	16
3.3.	Uporaba načrta	18
4.	SILE, SREDSTVA IN VIRI ZA IZVAJANJE NAČRTA	19
4.1.	Pregled organov in organizacij, ki sodelujejo pri izvedbi nalog iz pristojnosti Občine Žirovnica	19
4.2.	Materialno-tehnična sredstva za izvajanje načrta	20
4.3.	Predvidena finančna sredstva za izvajanje načrta	20
5.	OPAZOVANJE, OBVEŠČANJE IN ALARMIRANJE	22
5.1.	Opazovanje	22
5.2.	Obveščanje pristojnih organov in služb	23
5.3.	Obveščanje javnosti	24
5.3.	Alarmiranje	25
6.	AKTIVIRANJE SIL IN SREDSTEV	27
6.1.	Aktiviranje organov in njihovih strokovnih služb	27
6.2.	Aktiviranje občinskih sil za zaščito, reševanje in pomoč	28
6.3.	Zagotavljanje pomoči v materialnih in finančnih sredstvih	31
7.	UPRAVLJANJE IN VODENJE	33
7.1.	Organi in njihove naloge	33
7.2.	Operativno vodenje	34
7.3.	Organizacija zvez	36
8.	UKREPI IN NALOGE ZAŠČITE, REŠEVANJA IN POMOČI	38
8.1.	Ukrepi zaščite, reševanja in pomoči	38

NAČRT ZAŠČITE IN REŠEVANJA OB NESREČI ZRAKOPLOVA V OBČINI ŽIROVNICA

Zap. št.	Vsebina	Stran
8.2.	Naloge zaščite, reševanja in pomoči	45
9. OSEBNA IN VZAJEMNA ZAŠČITA		55
10. RAZLAGA POJMOV IN OKRAJŠAV		56
10.1.	Razlaga pojmov	56
10.2.	Razlaga okrajšav	57
11. SEZNAM PRILOG IN DODATKOV		58
11.1	Skupne priloge k načrtom zaščite in reševanja	58
11.2	Posebne priloge k občinskemu načrtu zaščite in reševanja ob nesreči zrakoplova za občino Žirovnica	59
11.3	Skupni dodatki k načrtom zaščite in reševanja	59
11.4	Posebni dodatki k občinskemu načrtu zaščite in reševanja ob nesreči zrakoplova za občino Žirovnica	59

1. NESREČA ZRAKOPLOVA

1.1. Uvod

Občinski načrt zaščite in reševanja ob nesreči zrakoplova na območju občine Žirovnica je izdelan na podlagi Zakona o varstvu pred naravnimi in drugimi nesrečami (Ur. list RS, št. 51/06-UPB1 in 97/2010), Uredbe o vsebini in izdelavi načrtov zaščite in reševanja (Ur. list RS, št. 24/2012), Uredbe o organiziranju, opremljanju in usposabljanju sil za zaščito, reševanje in pomoč (Ur. l. RS št. 92/07, 54/09 in 23/2011), Pravilnika o kadrovskih in materialnih formacijah enot, služb in organov Civilne zaščite (Ur. l. RS št. 104/08), Ocene ogroženosti zaradi naravnih in drugih nesreč na območju Občine Žirovnica, z dne 11.06.2010, Zakona o letalstvu (Ur. list RS, št. 81/2010-UPB4), Uredbe o načinu izvajanja nadzora zračnega prostora (Ur. list RS, št. 29/04) Uredbe o preiskovanju letalskih nesreč, resnih incidentov in incidentov (Ur. list RS, št. 72/03 in 110/05), Zakona o prevozu nevarnega blaga (Ur. list RS, št. 33/06-UPB1, 41/09 in 97/2010), drugih izvedbenih predpisih, ter usklajeni z Državnim načrtom zaščite in reševanja ob nesreči zrakoplova, verzija 4.0. in Regijskim načrtom zaščite in reševanja ob nesreči zrakoplova za Gorenjsko regijo, Verzija 3.0.

1.2. Letališča in vzletišča na območju Občine Žirovnica

Na območju občine Žirovnica ni registriranih vzletišč. Po nam dostopnim podatkih na območju občine Žirovnica prav tako ni nobenega vzletišča, s katerega bi vzletali jadralni padalci, kot tudi ni evidentirane lokacije za pristajanje in vzletanje zrakoplovov za namen izvajanja nalog zaščite, reševanja in pomoči.

Mednarodno Letališče Jožeta Pučnika Ljubljana je od območja občine Žirovnica oddaljeno približno 30 kilometrov. Na letališču po podatkih za leto 2009 pristane oziroma vzleti okrog 50.000 zrakoplovov, ki letno prepeljejo okrog 1.500.000 potnikov ter 15.000 ton tovora. Zračni promet na tem letališču se je v preteklih letih močno povečal in lahko pričakujemo, da se bo še naprej povečeval. Del tega prometa, torej tisti del, ki prihaja oziroma je namenjen proti zahodu in severozahodu, poteka tudi čez zračni prostor nad območjem občine Žirovnica.

V neposredni bližini območja občine Žirovnica (oddaljenost približno 5 km) se nahaja tudi Letališče Lesce, ki je namenjeno športnim aktivnostim in panoramskim poletom. Na letališču letno pristane oziroma poleti okrog 5.000 zrakoplovov, ki prepeljejo okrog 2.000 ljudi in 250 ton tovora. Poleg stalno stacioniranih zrakoplovov (5 motornih letal, 2 helikopterja in 7 jadralnih), so tu še motorna letala gostov (150-200 letno oziroma maksimalno 10 na dan) in predvsem v mesecih aprilu, maju in juniju jadralna letala gostujočih jadralnih pilotov (okoli 100-200 letno oziroma ne več kot 50 na dan). Poleti z jadralnimi letali in panoramski poleti iz Alpskega letalskega centra Lesce se izvajajo tudi na območje občine Žirovnica, predvsem nad Karavanke.

1.3. Splošno o nevarnostih nesreč zrakoplovov

Glede na število prevoženih kilometrov je verjetnost, da bo potnik umrl v nesreči zrakoplova stokrat manjša od verjetnosti, da ga bo smrt doletela v avtomobilu. Zato lahko rečemo, da so zrakoplovi eno od najvarnejših prevoznih sredstev.

NAČRT ZAŠČITE IN REŠEVANJA OB NESREČI ZRAKOPLOVA V OBČINI ŽIROVNICA

Posledice nesreče zrakoplova so skoraj vedno katastrofalne saj največkrat pomenijo popolno katastrofo, kar z drugimi besedami povedano pomeni 100% smrtnih žrtev. Prav zato so nesreče zrakoplovov med tistimi, ki se jih ljudje najbolj bojimo.

Med žrtve nesreč zrakoplovov ne sodijo samo potniki na zrakoplovu in posadka, ampak tudi ljudje na območju, kamor pade zrakoplov. Posledice nesreče, neposredne in posredne, lahko prizadenejo tudi svojce žrtev, člane reševalnih ekip, okolje, infrastrukturo in podobno.

1.4. Značilnost nesreče zrakoplova

Značilno za nesrečo zrakoplova je, da:

- se običajno zgodi brez opozorila, nenadno in nepričakovano,
- so pogosto žrtve nesreče vsi potniki in člani posadke,
- se lahko pripeti na krajih, ki niso tako zlahka dostopni in
- so lahko žrtve tudi prebivalci, če zrakoplov pade na naseljeno območje.

Glavni vzroki nesreč zrakoplovov so danes predvsem:

- tehnični in drugi vzroki (napaka motorja ali konstrukcije zrakoplova, izguba nadzora, pomanjkljiva kontrola letenja, človeški dejavniki in drugi),
- naravne in druge nesreče (neugodne vremenske razmere, požar, nesreče pri prevozu nevarnega blaga),
- teroristični napadi in druge oblike množičnega nasilja.

Nesreče zrakoplovov lahko delimo glede na:

- **vrsto zrakoplova:** nesreča potniškega, tovornega ali vojaškega zrakoplova,
- **kraj nesreče:**
 - padec zrakoplova na naseljeno območje,
 - nesreča zrakoplova na težko dostopnem terenu,
 - nesreča zrakoplova na vodnih površinah,
 - nesreča na javnem letališču ali na območju letališča,
- **posledice nesreče:**
 - žrtve,
 - uničena ali poškodovana infrastruktura, stavbe, kulturna dediščina ter
 - vpliv na okolje.

Ker zrakoplovi ogrožajo potnike, blago, osebje na zrakoplovu in okolico imamo dve vrsti ogroženosti in sicer:

- ogroženost zaradi nesreče zrakoplova,
- ogroženost zaradi tovora – nevarnih snovi na zrakoplovu.

Oblika ogroženosti:

- trčenje zrakoplovov,
- strmoglavljenje zrakoplova,
- preobremenjenost zrakoplova,
- požar ob padcu zrakoplova v z vegetacijo bogato poraščeno okolje,
- rušenje objektov ob padcu zrakoplova na naseljeno območje in
- eksplozija na zrakoplovu

Če je stopnja ogroženosti pričakovan obseg škode in drugih posledic nesreče lahko ugotovimo naslednje:

- da je varnost potnikov in blaga v zračnem prometu veliko večja kot na cesti,
- da so posledic nesreč in nezgod velike, ker se pelje v enem potniškem zrakoplovu tudi po 500 potnikov,
- da se v zračnem prometu prevažajo tudi nevarne snovi, ki lahko ogrožajo širšo okolico

1.5. Varnost zračnega prometa

Varnost zračnega prometa predpisujejo različne mednarodne in druge organizacije kot so:

- Evropska Unija (EU),
- Mednarodna organizacija civilnega letalstva (ICAO),
- Evropska konferenca civilnega letalstva (ECAC),
- Skupnost letalskih organov (JAA),
- Evropska organizacija za varnost zračne plovbe (EUROCONTROL) in
- Organizacija severnoatlantske pogodbe (NATO).

Te organizacije skrbijo za izdelavo in predloge ustrezne zakonodaje ter priporočil za izvajanje varnega zračnega prometa. Evropska Komisija na predlog posameznih organizacij izdaja predpise za povečanje varnosti v zračnem prometu. Republika Slovenija kot članica teh organizacij mora upoštevati letalske standarde, priporočila in usmeritve, pa tudi zahteve in priporočila v prometni politiki. Zlasti je potrebno tekoče usklajevanje normativnih rešitev z mednarodnimi zahtevami in priporočili, ki jih izdajajo te organizacije.

V primeru nesreče zrakoplova so ogroženi:

- posadke v zrakoplovu,
- potniki na krovu zrakoplova,
- prebivalci gosto naseljenih območij in
- ožje ali širše okolje na katerem bi prišlo do nesreče.

Občina Žirovnica ne leži na območju nadzorovane cone mednarodnega Letališča Jožeta Pučnika Ljubljana, zato tudi prebivalci Občine Žirovnica ne spadajo med najbolj ogrožene prebivalce z vidika nesreč zrakoplova na Gorenjskem. Možno potencialno nevarnost za nesrečo zrakoplova predvsem manjšega obsega, v izjemnih primerih pa tudi večjega obsega, na območju občine Žirovnica predstavlja bližina Alpskega letalskega centra Lesce.

Ne razpolagamo s podatkom, da bi se na območju občine Žirovnica v zadnjih letih zgodila kakšna nesreča zrakoplova manjšega obsega prav tako pa prebivalci ne pomnijo, da bi se na območju občine Žirovnica že zgodila nesreča zrakoplova večjega obsega.

1.6. Dejavniki, ki povečujejo verjetnost nastanka nesreče zrakoplova

1.6.1. Geografske značilnosti občine Žirovnica

Občina Žirovnica leži na severozahodu Slovenije. Zanj je značilna velika reliefna oziroma krajinska pestrost. Na severu daje izjemno veduto gorati svet Zahodnih Karavank, ki se proti jugu spušča na ravninski svet Savske doline oziroma Dežele, kjer je ob prometnicah lociranih vseh 10 naselij.

NAČRT ZAŠČITE IN REŠEVANJA OB NESREČI ZRAKOPLOVA V OBČINI ŽIROVNICA

Južni del občine Žirovnica je torej ravninski, severni pa sega v hribovito območje Karavank. Meja med enotama poteka po vznožju grebena Peči, ki predstavljajo zahodni odrastek Kamniško-Savinjskih Alp. Temu grebenu sledi Smokuški vrh nad Rodinami in Sv. Peter nad Poljčami.

Južna pobočja Stolove gorate skupine so bolj položna in razbrazdana z dolgimi žlebovi, medtem ko so severne strani zelo strme, ponekod se pobočje spušča z zelo strmimi stenami. Zahodno od Stola se greben Karavank nadaljuje z valovitim Potoškim Stalom in položnejšo Belščico, proti vzhodu pa preide v skalnato Vrtačo. Na pobočju Stola segajo melišča in jarki ponekod vse do pašnikov.

Na nadmorski višini 1000 do 1400 metrov, kjer se nahaja pas planin, so pobočja manj strma z vmesnimi uravnjavami in prepredena z grapami in potoki. Nad dolino Završnice se dvigujejo vrhovi Ajdna, Smolnik, Gozdašnica, Srnjek itd., ki predstavljajo predgorje Stolove skupine Karavank. Najnižji del predstavlja ledeniško preoblikovana dolina Završnice. Greben Peči se spušča proti zahodu in pri Mostah izgine pod nivo ravnice. S pobočja Peči v dolino Završnice melišča segajo do dna doline in so po večini porasla z gozdom, na južnem pobočju Peči pa razmeroma visoko prehajajo v s travo porasel grbinast teren gruščnatih plazov.

Reliefna pestrost predstavlja oviro pri iskanju in reševanju zrakoplova ob nesreči zunaj letališča.

1.6.2. Vremenske razmere

Med pomembnejšimi vzroki za nesrečo zrakoplova so neugodne vremenske razmere, med katere prištevamo predvsem nevihtno neurje, močne vetrove, močno sneženje in gosto meglo. Med neugodne vremenske razmere štejemo tudi močne zaledenitve v podhlajenih oblakih in močno turbulenco oziroma vetrovno striženje pri tleh.

Med močno nevihto in neurje sodijo nalivi, nevihtni piš in toča. Nevihtna aktivnost je iz leto v leto spremenljiva. Občasno se pojavljajo tudi nevihte s točo. Nevihtni piš je zelo nevaren za letalski promet, saj se pod bazo nevihtnega oblaka zrak izrazito spušča in če pristajajoče letalo zaide v tak spuščajoči se veter, lahko zaradi hitre izgube višine trešči na tla. Vetrovi ob nevihtah so zelo turbulentni, hitrost pa se jim naglo spreminja. Toča nastaja izključno v spomladansko-poletnem času, pogosto pa je povezana s pojavom nevihtnega piša.

	JAN	FEB	MAR	APR	MAJ	JUN	JUL	AVG	SEPT	OKT	NOV	DEC
1991-2000	-1,2	0,1	4,3	8,6	13,6	17,0	18,7	18,8	13,9	8,8	3,8	-0,6
2001	1,2	2,3	6,2	7,8	15,1	16,1	18,9	19,5	11,5	11,4	1,9	-3,6
2002	-2,3	2,3	5,9	7,9	14,6	19,0	19,0	18,2	12,7	9,2	7,0	0,9
2003	-2,9	-3,2	4,9	8,0	15,5	21,0	20,0	21,8	12,9	6,5	6,0	0,2
2004	-2,5	-0,1	2,5	8,6	11,9	16,4	18,3	18,2	13,4	10,9	3,6	-0,1
2005	-1,6	-2,3	2,7	8,3	14,3	17,9	18,6	16,6	14,5	9,8	3,2	-2,6
2006	-4,1	-1,9	2,0	8,9	13,2	18,1	21,6	15,7	15,3	11,0	5,8	2,3
2007	2,0	3,5	6,0	11,8	14,9	18,4	18,8	18,1	12,3	8,5	3,3	-1,1
2008	1,6	1,7	3,9	8,5	14,7	18,0	19,3	18,5	13,2	9,9	4,2	-0,1
2009	-3,3	0,5	4,8	10,9	15,7	16,6	19,3	20,0	15,2	9,1	5,1	0,4
2010	-3,3	-1,1	3,9	9,3	13,6	18,5	21,1	17,9	13,3	8,3	5,7	-1,7
POVPR.	-1,5	0,2	4,3	9,0	14,3	17,9	19,4	18,5	13,5	9,4	4,5	-0,5

Preglednica 1: Povprečna, temperatura zraka na meteorološki postaji Letališče Lesce v obdobju 1991 – 2010 (Vir: Statistični urad Republike Slovenije)

NAČRT ZAŠČITE IN REŠEVANJA OB NESREČI ZRAKOPLOVA V OBČINI ŽIROVNICA

Podnebje na območju občine Žirovnica je celinskega značaja z obilnimi padavinami, zaradi razgibanega reliefa pa se v drobnem podnebne razmere hitro spreminjajo. V zimskem času se pojavljajo velike temperaturne razlike med visokogorskim in dolinskim svetom.

Glede na padavinski režim se območje občine Žirovnica uvršča v submediteranski padavinski režim. Zahodni in jugozahodni vetrovi prinašajo precej padavin, letna količina padavin se v višjih predelih giblje okoli 1800 mm, v nižinskih pa okoli 1600 mm. Snežna odeja pokriva tla v visokogorju od 150 do 170 dni, v nižini pa od 50 do 70 dni.

	JAN	FEB	MAR	APR	MAJ	JUN	JUL	AVG	SEPT	OKT	NOV	DEC
1991-2000	50	45	78	114	112	146	153	120	139	233	203	111
2001	157	20	211	75	87	166	194	51	319	91	60	19
2002	9	72	68	110	75	91	149	193	85	137	176	32
2003	66	28	1	80	59	93	129	92	127	149	182	123
2004	84	119	80	119	112	153	132	145	152	186	117	135
2005	2	36	41	137	109	90	293	205	162	153	172	147
2006	36	61	122	89	122	57	18	191	84	51	36	82
2007	110	68	109	13	83	104	135	102	302	106	21	28
2008	118	37	123	121	100	123	187	131	44	108	175	356
2009	103	96	200	116	64	127	125	76	213	58	101	230
2010	72	117	38	58	151	150	76	233	320	93	329	178
POVPR.	73,36	63,55	97,36	93,8	97,6	118,2	145	139,9	177	124,1	142,9	131

Preglednica 2: Povprečna količina padavin na meteorološki postaji Letališče Lesce v obdobju 1991 – 2010 (Vir: Statistični urad Republike Slovenije)

Kot največjo nevarnost za zračni promet na območju občine Žirovnica velja izpostaviti močan veter (vetrovi, ki pihajo s hitrostjo nad 20 m/s in so po svojem nastanku zelo podobni burji na Primorskem). Močni vetrovi na območju občine Žirovnice so zelo pogosti, še posebno zaradi vse večjih podnebnih sprememb.

Za območje občine Žirovnica je zlasti v spomladanskih in jesenskih mesecih značilen karavanški fen, ki nastane kadar na višini pregrade ali malo nad njo piha močan veter s severne strani (običajno po prehodu hladne fronte in izrazitem ciklonu nad osrednjm Sredozemljem in močnim anticiklonu nad zahodno Evropo). Velika sunkovitost vetra je posledica neenakomernega pretakanja zraka prek grebena in razgibanega reliefa. Pojavijo se tudi močni vrtinci, ki še dodatno prispevajo k moči posameznih sunkov.

Agencija Republike Slovenije za okolje (ARSO), Urad za meteorologijo je pristojen za ustrezno spremljanje vremenskih razmer, kontrolo in obveščanje o meteoroloških pojavih ter informiranje pilotov in Kontrole zračnega prometa Slovenije d.o.o. za zagotavljanje varnega zračnega prometa.

1.6.3. Prevoz nevarnega blaga

Prevoz nevarnega blaga v zračnem prometu je prepovedan razen, če se opravlja v skladu z letalskimi predpisi, ki veljajo v Republiki Sloveniji, mednarodnimi standardi in priporočenimi standardi ter tehničnimi navodili, ki jih izdaja ICAO in so usklajeni z dokumenti Mednarodnega združenja letalskih prevoznikov (IATA). Nevarne snovi so razdeljene v tri kategorije in sicer:

NAČRT ZAŠČITE IN REŠEVANJA OB NESREČI ZRAKOPLOVA V OBČINI ŽIROVNICA

- snovi, ki so dovoljene za letalski prevoz v skladu z dokumenti IATA o pakiranju in prevozu,
- snovi, za katera so potrebna posebna dovoljenja in
- snovi, ki so izključene iz prevoza z zrakoplovi.

Nevarne snovi se delijo v devet skupin in morajo biti med prevozom označene z nalepko, ki se nanaša na dokument IATA:

1. razred		<ul style="list-style-type: none"> • eksplozivi
2. razred	2.1	<ul style="list-style-type: none"> • vnetljivi plini
	2.2	<ul style="list-style-type: none"> • nevnetljivi, nestrupeni plini
	2.3.	<ul style="list-style-type: none"> • strupeni plini
3. razred		<ul style="list-style-type: none"> • vnetljive tekočine
4. razred	4.1	<ul style="list-style-type: none"> • vnetljive trde snovi
	4.2	<ul style="list-style-type: none"> • snovi dovzetne za samovžig
	4.3	<ul style="list-style-type: none"> • snovi, ki ob stiku z vodo sproščajo vnetljive snovi
5. razred	5.1	<ul style="list-style-type: none"> • oksidi
	5.2	<ul style="list-style-type: none"> • organski peroksidi
6. razred	6.1	<ul style="list-style-type: none"> • strupene snovi
	6.2	<ul style="list-style-type: none"> • snovi, ki povzročajo infekcije
7. razred		<ul style="list-style-type: none"> • radioaktivne snovi
8. razred		<ul style="list-style-type: none"> • korozivne snovi
9. razred		<ul style="list-style-type: none"> • preostale nevarne snovi

Preglednica 3: Nevarne snovi, ki morajo biti med prevozom označene z nalepko

Prevoznik zrakoplova je skladno z določbami predpisov, mednarodnih standardov in priporočenih praks dolžan usposablјati letalsko osebje s področja prevoza nevarnega blaga. Prevoznik zrakoplova, ki dejansko izvaja prevoz nevarnega blaga mora imeti to dejavnost opredeljeno v svojem Operativnem priročniku, izdelana pa mora imeti:

- Program usposablјanja s področja prevoza nevarnega blaga ter
- Navodila za ukrepanje ob nesreči zrakoplova pri prevozu nevarnega blaga.

Proizvajalec oziroma lastnik pripravi nevarne snovi za zračni prevoz skladno z Zakonom o prevozu nevarnega blaga (Ur. list RS, št. 33/06-UPB1, 41/09 in 97/2010). Prevoznik zrakoplova, ki sprejme nevarne snovi za prevoz, pa opravi kontrolo vrste nevarne snovi, pravilnost pakiranja, označevanja in dokumentacije.

Z zrakoplovom je prepovedan prevoz predmetov in snovi, ki so v tehničnih navodilih označeni kot prepovedani za prevoz v normalnih okoliščinah in okuženih živih živali razen izjem. Vojaške oborožitve in minsko eksplozivnih sredstev se ne sme prevažati po zraku, razen s posebnim dovoljenjem pristojnih organov in v skladu s predpisi, ki urejajo prevoz nevarnega blaga. Kadar je to potrebno in v interesu javnega reda in varnosti, lahko vlada prepove tudi prevažanje drugega posebnega blaga.

Obstajajo tudi nevarne snovi, ki so potrebne za plovnost zrakoplova, njegovo delovanje, zdravje potnikov in posadke, ter pomenijo možno nevarnost ob padcu zrakoplova za okolje, zlasti, če se nesreča zgodi na območju podtalnice. Med te snovi štejemo baterije, gasilne aparate, insekticide, osvežilce zraka, opremo za preživetje in prenosno napravo za dovod kisika.

1.6.4 Prevoz jedrskih in radioaktivnih snovi

NAČRT ZAŠČITE IN REŠEVANJA OB NESREČI ZRAKOPLOVA V OBČINI ŽIROVNICA

Za prevoz radioaktivnih snovi veljajo posebni varnostni ukrepi. Glede na to, da se prepelje zelo majhne količine teh snovi z zrakoplovi je verjetnost nesreče pri prevozu teh snovi in resna ogroženost zdravja udeležencev nesreče, reševalnih ekip in prebivalstva v okolici zelo majhna. Pri tem bi bilo ogroženih nekaj ljudi oziroma bi morali za daljši čas omejiti dostop na območje, če ga ne bi bilo mogoče dekontaminirati. Površina takšnega območja bi znašala nekaj sto kvadratnih metrov, v najslabšem primeru nekaj tisoč kvadratnih metrov.

Ob nesreči zrakoplova, ki prevažata radioaktivne snovi, lahko zaradi velikih pospeškov in verjetnega požara pričakujemo resne poškodbe ali uničenja tovora z radioaktivno snovjo. Ob požaru lahko pričakujemo dve možnosti. V prvem primeru naj bi embalaža zdržala požar in ne bi prišlo do radioaktivne kontaminacije. Druga možnost pa je, da bi embalaža z vsebino vred zgorela. V tem primeru se bodo radioaktivne snovi sprostile v ozračje in zaradi relativno majhne aktivnosti in velikega razredčenja, verjetno ne bo potrebno posebno ukrepanje zaradi radioaktivne kontaminacije. V primeru, da zrakoplov prevažata večjo količino nizko radioaktivne snovi (npr. sveže gorivo) in se poškoduje embalaža, ter ne pride do požara, potem je verjetno onesnaženje predmetov in tal.

Zaradi relativno nizke radioaktivnosti snovi, ki jih praviloma prevažajo z zrakoplovi, ni pričakovati razmer, v katerih bi bilo resno ogroženo zdravje udeležencev nesreče, reševalnih ekip in prebivalstva v okolici. Kljub temu pa je smiselno pričakovati, da je treba onesnažene predmete obravnavati kot radioaktiven odpadek. To terja uporabo posebnih merilnih instrumentov, saj pogosto podatki o radioaktivni snovi niso takoj na razpolago.

Za prevoz večjih radioaktivnih snovi se uporabljajo tovorki tipa B (U) ali B (M). Dokumenti Mednarodne agencije za atomsko energijo ali drugi modalni predpisi (ADR, ICAO, IATA, ipd.) predvidevajo za zračne pošiljke tudi tovorke tipa C. Značilnost tovorke tipa A je, da morajo zdržati pogoje normalnega prevoza, medtem, ko morajo tovorke tipa B (U) in B (M) zdržati pogoje nesreče med prevozom (800 °C). Pred odobritvijo te embalaže morajo biti opravljeni mehanski in toplotni preizkusi.

Kontrola zračnega prometa Slovenije d.o.o., ki za lete in prelete zrakoplovov izdaja predpisana dovoljenja v skladu z letalskimi standardi, razpolaga s podatki o prevozu radioaktivnih snovi v zračnem prostoru nad območjem občine Žirovnica. Na podlagi omenjenega dovoljenja prevozniku za prevoz nevarnih snovi je za vsak zrakoplov, ki prevažata nevarne snovi, sestava tovora znana vnaprej.

1.6.5. Vrste in količine nevarnih snovi

Občina Žirovnica ne razpolaga z ažurnimi podatki o vrsti in količini nevarnih snovi, ki se prevažajo v letalskem prometu preko območja Občine Žirovnica.

Za prevoz nevarnega blaga je potrebno dovoljenje pristojnih organov Ministrstva za promet. Trenutno noben letalski prevoznik v Republiki Sloveniji ni registriran za prevoz nevarnega blaga. S podatki o nevarnem blagu razpolagajo letalski prevozniki, ki izvajajo letenje v Republiki Sloveniji ali iz nje oziroma prelete preko slovenskega zračnega prostora.

Po navedbah Aerodroma Ljubljana d.d. imajo za prevoz nevarnega blaga samo zaokrožene podatke. Tako je bilo v letu 2009 preko Letališča Jožeta Pučnika Ljubljana prepeljano cca. 75.000 kilogramov nevarnega blaga. Od tega je bilo 60% (cca. 45.000 kg) trdih vnetljivih snovi, 10% (cca. 7.500 kg) tekočih vnetljivih snovi, enaka količina strupov, 1% (cca. 750 kg) radioaktivnih snovi in enaka količina eksplozivnih snovi. Ostalo pa so bile korozivne snovi, nevnetljivi plini in drugo.

Del izmed zgoraj navedenega nevarnega blaga (tisti, del, ki je prišel na Letališče Jožeta Pučnika Ljubljana s smeri zahoda in severozahoda) je potoval tudi nad območjem občine Žirovnica.

1.7. Verjetnost nastanka verižne nesreče

Tveganje, da pride do nesreče zrakoplova na območju občine Žirovnica je vseskozi prisotno, vendar je verjetnost takega dogodka majhna. Tako se na območju občine Žirovnica do sedaj še ni pripetila nesreča zrakoplova večjega obsega, prav tako pa se v zadnjih letih ni zgodila nobena nesreča zrakoplova manjšega obsega.

Ob nesrečah zrakoplova je verjetnost verižne nesreče zelo velika. Zaradi nastanka verižnih nesreč se število ranjenih in smrtnih žrtev lahko močno poveča. To še prav posebno velja v primeru:

- nesreče zrakoplova na naseljeno območje, ki lahko povzroči požare ali eksplozije ter tako ogrozi življenje ljudi in živali, poškodbe ali uničenje infrastrukture in kulturne dediščine ter
- nesreča zrakoplova z nevarnim blagom, kar lahko povzroči nenadzorovano uhajanje ali odtekanje nevarnega blaga v okolje in s tem nastanek požara in eksplozije.

1.8. Sklepne ugotovitve

Zrakoplovi so glede na število prevoženih kilometrov, eno najvarnejših prevoznih sredstev, saj je verjetnost, da bo potnik umrl v nesreči zrakoplova, precej manjša kot v avtomobilski nesreči. 85% nesreč zrakoplovov se prepeti na letališčih ali njihovi neposredni bližini, pri vzletih in pristankih zrakoplovov. Poleg potnikov in posadke so možne žrtve nesreč zrakoplovov tudi ljudje in živali na zemlji, prav tako pa so možne poškodbe oziroma uničenje premoženja, infrastrukture, kulturne dediščine in okolja.

Zardi številnih zračnih poti, ki prepletajo zračni prostor Republike Slovenije in, ki potekajo preko območja občine Žirovnica je s stališča nevarnosti nastanka nesreče zrakoplova ogroženo tudi celotno območje občine Žirovnica, kar pomeni, da so na območju občine Žirovnica možne tako nesreče manjšega kot tudi nesreče zrakoplovov večjega obsega.

Glede na to, da na območju občine Žirovnica ni nobenega letališča ali vzletišča, športno letališče v okolici pa samo po sebi ne predstavlja večje nevarnosti oziroma ogroženosti za območje občine Žirovnica, je v občini Žirovnica prisotna samo ogroženost oziroma nevarnost strmoglavljenja zrakoplova med letom na območje občine Žirovnica.

Ob najhujših posledicah, ki jih lahko povzročijo nesreče, ko pade zrakoplov na naseljeno območje, pri padcu zrakoplova, ki prevaža nevarne snovi, in pri tem pride do nenadzorovanega uhajanja škodljivih snovi v okolje ali do požara, bi bilo prizadeto življenje in zdravje ljudi, naravna dediščina ali naseljeno območje na kraju nesreče.

Najhujše posledice lahko povzročijo nesreče zrakoplovov:

- na naseljenem območju,
- pri nesreči zrakoplova, ki prevaža nevarno blago, in pri tem pride do nenadzorovanega uhajanja škodljivih snovi v okolje ali do požara oziroma eksplozije ter
- na težko dostopnem terenu.

Verjetnost nesreče zrakoplova pri prevozu nevarnega blaga je zaradi strogih varnostnih ukrepov in majhne količine prepeljanega nevarnega blaga zelo majhna. V kolikor pa pride do takšne nesreče pri prevozu nevarnih snovi, je prevoznik tisti, ki mora zavarovati, pobrati ali odstraniti nevarno

NAČRT ZAŠČITE IN REŠEVANJA OB NESREČI ZRAKOPLOVA V OBČINI ŽIROVNICA

snov ali na drug način poskrbeti, da ni več nevarnosti. Če prevoznik tega ne more izvesti, mora poklicati organizacijo, ki je pooblaščen za reševanje nesreč z nevarnimi snovmi, da to stori na njegove stroške.

S tem načrtom se urejajo le ukrepi in dejavnosti zaščite in reševanja, ki so v pristojnosti Občine Žirovnica.

2. OBSEG NAČRTOVANJA

2. 1. Temeljne ravni načrtovanja

Da bi bilo ukrepanje ob nesreči zrakoplova organizirano in učinkovito, je treba pripraviti ustrezne načrte na občinski, regijski in državni ravni.

S tem načrtom se urejajo ukrepi in dejavnosti za zaščito in reševanje, ki so v pristojnosti Občine Žirovnica.

Temeljni načrt je državni Načrt zaščite in reševanja ob nesreči zrakoplova, Verzija 4.0.

Na ravni občine Žirovnica se izdelata Občinski načrt zaščite in reševanja ob nesreči zrakoplova za občino Žirovnica. Občinski načrt zaščite in reševanja ob nesreči zrakoplova za občino Žirovnica je izdelan za zrakoplov v sili in za nesrečo zrakoplova večjega obsega. Izvajanje tega načrta, se v skladu z načrtom postopnosti, dopolnjuje k regijskemu oziroma državnemu načrtu.

Občinski načrt zaščite in reševanja ob nesreči zrakoplova za občino Žirovnica izdelata občinska uprava Občine Žirovnica.

Občinski načrt zaščite in reševanja ob nesreči zrakoplova za občino Žirovnica je izdelan za nesreče zrakoplovov, ob katerih je treba za njihovo omilitev ali odpravo posledic poleg rednih služb uporabiti tudi druge sile in sredstva za zaščito, reševanje in pomoč, ne glede na to ali gre za nesrečo manjšega oziroma večjega obsega.

Občinski načrt zaščite in reševanja ob nesreči zrakoplova za občino Žirovnica je usklajen z Državnim načrtom zaščite in reševanja ob nesreči zrakoplova, Verzija 4.0. in Regijskim načrtom zaščite in reševanja ob nesreči zrakoplova za Gorenjsko regijo, Verzija 3.0..

Osnutek Občinskega načrta zaščite in reševanja ob nesreči zrakoplova za občino Žirovnica mora biti javno predstavljen, tako da javna predstavitev traja najmanj 30 dni, na krajevno običajen način.

Občinski načrt zaščite in reševanja ob nesreči zrakoplova za občino Žirovnica mora biti javno predstavljeni najpozneje v 90 dneh po njihovem sprejetju.

Ukrepe zaščite in reševanja ob nesreči zrakoplova v skladu s 3. odstavkom 3. člena Uredbe o vsebini in izdelavi načrtov zaščite in reševanja (Ur. l. RS št. 24/2012) izdelajo Osnovna šola Žirovnica in podjetja Elektro Gorenjska, Slovenske železnice, Telekom Slovenije, Plinstal in Geoplin Plinovodi. Ti načrti morajo biti usklajeni z Občinskim načrtom zaščite in reševanja ob nesreči zrakoplova za občino Žirovnica.

D - 700	Navodilo o vzdrževanju in razdelitvi občinskega načrta zaščite in reševanja ob nesreči zrakoplova za občino Žirovnica
P - 701	Evidenca ažuriranja Občinskega načrta zaščite in reševanja ob nesreči zrakoplova za občino Žirovnica
D - 1	Pridobivanje podatkov, ki so potrebni za izvajanje občinskih načrtov zaščite in reševanja za občino Žirovnica

2. 2. Načela zaščite, reševanja in pomoči

Zaščita, reševanje in pomoč ob nesreči zrakoplova se organizira v skladu z naslednjimi načeli:

Vsakdo ima pravico do varstva pred naravnimi in drugimi nesrečami. Ob nesreči imata zaščita in reševanje človeških življenj prednost pred vsemi drugimi zaščitnimi in reševalnimi dejavnostmi.

Ob nesreči je vsakdo dolžan pomagati po svojih močeh in sposobnostih.

Občina Žirovnica pri zagotavljanju varstva pred naravnimi in drugimi nesrečami v skladu s svojimi pristojnostmi, prednostno organizira izvajanje preventivnih ukrepov.

Občina Žirovnica uporabi za zaščito, reševanje in pomoč ob naravni ali drugi nesreči najprej svoje sile in sredstva. Kadar zaradi velikega obsega nesreče oziroma ogroženosti ne more zagotoviti zadostnih sil in sredstev oziroma te niso zagotovljene s strani sosednjih občin, država (regija) zagotavlja uporabo sil in sredstev s širšega območja.

Vse dejavnosti zaščite, reševanja in pomoči so človekoljubne narave.

Da bi preprečili ali vsaj ublažili posledice naravnih in drugih nesreč, je treba ukrepati hitro in učinkovito. Zato morajo biti sile za zaščito, reševanje in pomoč organizirane, opremljene in usposobljene tako, da se na nesrečo lahko odzovejo v najkrajšem možnem času.

Podatki o nevarnostih ter o dejavnostih organov Občine Žirovnica in drugih izvajalcev nalog varstva pred naravnimi in drugimi nesrečami so javni. Občina Žirovnica mora zagotoviti, da je prebivalstvo na območju, ki bi ga lahko prizadela naravna ali druga nesreča, obveščeno o nevarnostih.

3. KONCEPT ZAŠČITE, REŠEVANJA IN POMOČI OB NESREČI ZRAKOPLOVA

3. 1. Temeljne podmene načrta

Temeljne podmene Občinskega načrta zaščite in reševanja ob nesreči zrakoplova za občino Žirovnica so:

1. Varstvo pred posledicami nesreče zrakoplova zagotavlja v okviru svoje pristojnosti Aerodrom Ljubljana, prevozniki, resorno ministrstvo, prebivalci kot posamezniki, prebivalci organizirani v prostovoljne reševalne sestave ter druge nevladne organizacije, ki se ukvarjajo z zaščito in reševanjem, javne reševalne službe, podjetja, zavodi in druge organizacije, katerih dejavnost je pomembna za zaščito in reševanje ter lokalne skupnosti in državni organi skladno s svojimi pristojnostmi.
2. Ukrepe zaščite in reševanja ob nesreči zrakoplova za občino Žirovnica izdelata občinska uprava Občine Žirovnica.
3. Ukrepi zaščite in reševanja ob nesreči zrakoplova za občino Žirovnica so izdelani za ukrepanje ob nesreči zrakoplova večjega obsega v občini Žirovnica. Vsem udeležencem v nesreči zrakoplova morajo pristojni organi in službe zagotoviti takojšno in ustrezno pomoč.
4. Za vse nesreče zrakoplovov na območju občine Žirovnica se o dogodku obvesti Regijski center za obveščanje Kranj.
5. Občinski načrt zaščite in reševanja ob nesreči zrakoplova za občino Žirovnica so izdelani za ukrepanje ob nesreči zrakoplova, ko je treba za omilitev ali odpravo posledic nesreče zrakoplova poleg rednih služb aktivirati tudi sile za zaščito reševanje in pomoč v omejenem obsegu, oziroma, če grozi okolju večja nevarnost zaradi:
 - padec zrakoplova na naseljeno območje,
 - nesreče, ki se zgodi na težko dostopnem terenu,
 - nesreče zrakoplova z nevarnim blagom,
 - zrakoplova z okvaro ali težavo, ki bi lahko pomenila nevarnost za varen pristanek.
6. Življenja prebivalcev so ob nesreči zrakoplova ogrožena, če zrakoplov pade na naseljeno območje ali če se zgodi nesreča zrakoplova, ki prevaža nevarne snovi. Prebivalci prizadetih območij morajo biti o pričakovani nevarnosti, možnih posledicah, načrtih in ukrepih za zmanjšanje in odpravo posledic ter o ravnanju ob nesreči, pravočasno in objektivno obveščeni, še posebno, če okolju grozi večja nevarnost ali bi padec zrakoplova povzročil večjo materialno škodo na urbanem območju.
7. Občinski načrt zaščite in reševanja ob nesreči zrakoplova za občino Žirovnica vključuje tudi iskanje zrakoplova, ko kraj nesreče ni znan. Javno podjetje Kontrola zračnega prometa Slovenije d.o.o. zagotavlja vse potrebne podatke, ki so potrebni za ugotavljanje mesta nesreče in izvedbo reševanja. Akcijo iskanja in reševanja v delu, ki se nanaša na letalsko področje, usklajuje Uprava Republike Slovenije za civilno letalstvo.
8. V načrtu je opredeljeno reševanje zrakoplova, ki je strmoglavilo. Iskanje iz zraka izvajajo zrakoplovi, ki so v lasti Policije in Slovenske vojske, po potrebi pa tudi drugi domači in tuji zrakoplovi, ki delujejo po navodilih Kontrole zračnega prometa Slovenije d.o.o. Pogrešan zrakoplov na tleh iščejo policijske enote, ustrezne službe in enote civilne zaščite.

9. Ob nesreči vojaškega zrakoplova, Slovenska vojska po prihodu na kraj nesreče prevzame naloge zaščite in reševanja ob pomoči civilnih reševalnih služb in Policije. Če je v nesreči zrakoplova udeležen vojaški zrakoplov tuje države, se izvajajo postopki reševanja skladno z veljavnimi predpisi ob sodelovanju države udeleženke.
10. Obveščanje, ki je sestavni del Občinskega načrta zaščite in reševanja ob nesreči zrakoplova za občino Žirovnica velja za zrakoplov v sili in za nesrečo zrakoplova.
11. V primeru zrakoplova v sili oziroma nesreče zrakoplova, ko še ni bil aktiviran Občinski načrt zaščite in reševanja ob nesreči zrakoplova za občino Žirovnica so prvi posredovalci na terenu gasilci, NMP in policija. Vodja intervencije je gasilski poveljnik z najvišjim činom.
12. Za operativno izvajanje nalog zaščite, reševanja in pomoči ob nesreči zrakoplova je na kraju nesreče odgovoren vodja intervencije, ki so mu neposredno podrejene vse sile, ki sodelujejo pri izvajanju nalog na terenu.
13. V primeru, da ob nesreči zrakoplova lastne sile in sredstva na zadostujejo, se zaprosi za pomoč sosednje občine, regijo in štab za Gorenjsko.
14. Temeljni načrt zaščite in reševanja ob nesreči zrakoplova je državni Načrt zaščite in reševanja ob nesreči zrakoplova, Verzija 4.0. Občinski načrt zaščite in reševanja ob nesreči zrakoplova za občino Žirovnica so usklajeni z državnim Načrtom zaščite in reševanja ob nesreči zrakoplova, Verzija 4.0. in Regijskim načrtom zaščite in reševanja ob nesreči zrakoplova za Gorenjsko regijo, Verzija 3.0.

3. 2. Zamisel izvedbe zaščite in reševanja

3. 2. 1. Koncept odziva zrakoplova v sili oziroma ob nesreči zrakoplova

Koncept odziva ob nesreči zrakoplova je odvisen od pričakovanih posledic oziroma posledic nesreče zrakoplova, človeških žrtev in materialne škode.

Nesreča zrakoplova oziroma zrakoplov v sili sta opredeljena kot:

1. NESREČA MANJŠEGA OBSEGA je nesreča:
 - pri kateri je uničen zrakoplov z vzletno maso pod 5700 kg ali je v njem umrlo ali se teže poškodovalo manj kot 12 ljudi in pri tem okolju ne grozi večja nevarnost ali če gre za tak zrakoplov v sili;
 - ki jo praviloma obvladajo javne reševalne službe, reševalne službe letališč, če se nesreča zgodi na enem izmed letališč, in prevoznik;
 - pri kateri iskanje pogrešanega zrakoplova oziroma delovanje ob nesrečah zrakoplova manjšega obsega na območju iskanja, potrebne sile na zraku in na zemlji vodi policija v sodelovanju z javnimi reševalnimi službami ter po potrebi s Slovensko vojsko in
 - pri kateri se izvede obveščanje pristojnih organov in javnosti, iskanje pogrešanega zrakoplova, ocena stanja na terenu, vzpostavitev stanja pripravljenosti za ukrepanje ter aktiviranje sil za zaščito, reševanje in pomoč v omejenem obsegu, izvajanje zaščitnih ukrepov in nalog ter nadaljnje spremljanje dogodkov.

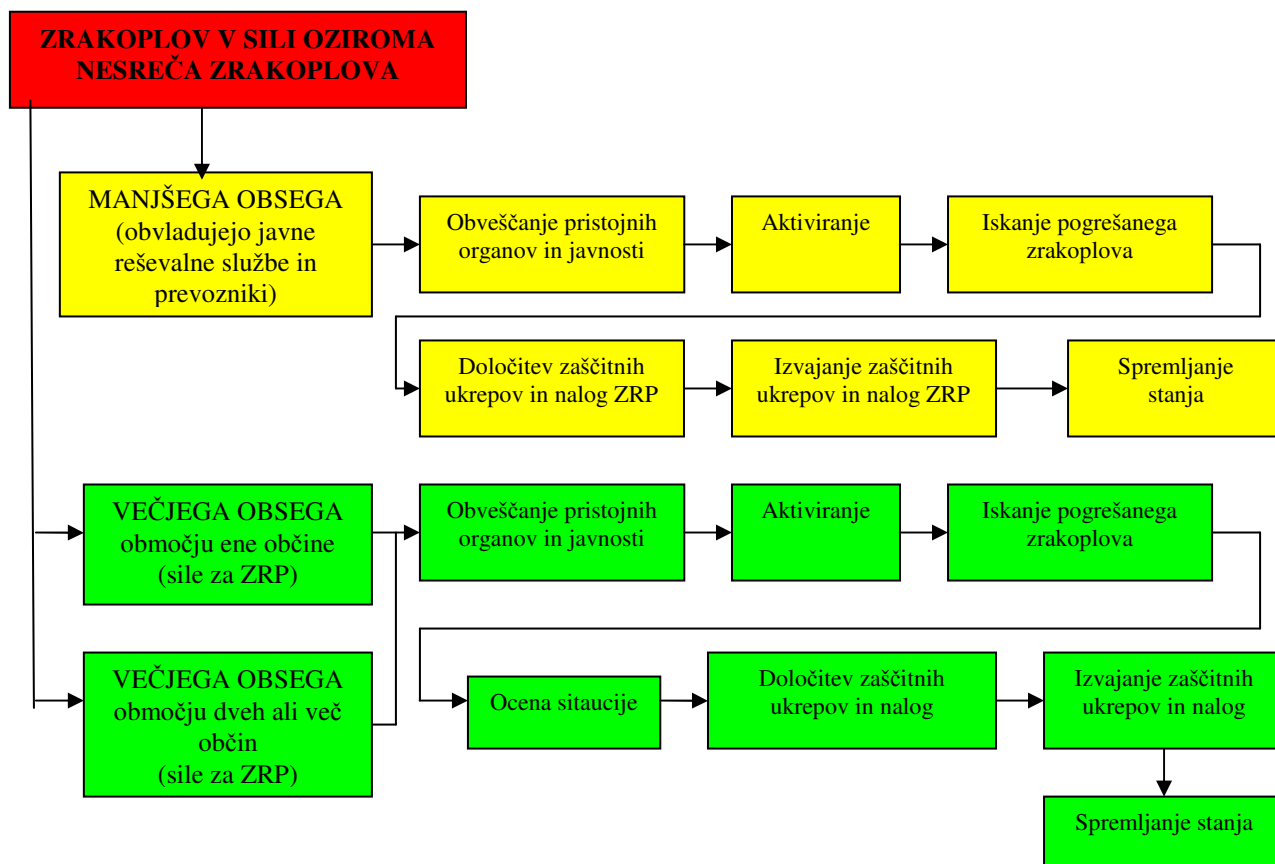
2. NESREČA VEČJEGA OBSEGA, KI SE ZGODI NA OBMOČJU ENE OBČINE OZIROMA, ČE SE ISKANJE POGREŠANEGA ZRAKOPLOVA IZVAJA NA OBMOČJU ENE OBČINE je nesreča:

NAČRT ZAŠČITE IN REŠEVANJA OB NESREČI ZRAKOPLOVA V OBČINI ŽIROVNICA

- pri kateri je uničen zrakoplov z vzletno maso nad 5700 kg ali je v njem umrlo ali se težje poškodovalo 12 in več oseb ali gre za tak zrakoplov v sili ali okolju grozi večja nevarnost zaradi:
 - nesreče zrakoplova na letališču,
 - nesreče zrakoplova na naseljeno območje,
 - nesreče zrakoplova, ki se zgodi na težko dostopnem terenu,
 - nesreče zrakoplova na vodnih površinah,
 - nesreče zrakoplova z nevarnim blagom ali
 - težave zrakoplova, ki bi lahko pomenila nevarnost za varen pristanek in polet;
- pri kateri je potrebno za nadzor in obvladovanje uporabiti poleg javnih reševalnih služb, služb letališča in prevoznika tudi druge sile in sredstva za zaščito, reševanje in pomoč;
- pri kateri naloge iskanja pogrešenih oseb, tudi v primeru, da gre za sum pogrešanega zrakoplova usmerja in usklajuje Ministrstvo za promet, iskanje pa v skladu z Zakonom o policiji vodi Policija v sodelovanju s poveljnikom Civilne zaščite prizadete občine ter drugimi občinskimi in državnimi organi in organizacijami. Pri iskanju in reševanju sodeluje tudi Slovenska vojska. Takoj, ko je najden pogrešan zrakoplov, policija zavaruje kraj nesreče, delo in vodenje nalog zaščite, reševanja in pomoči pa prevzame in usklajuje poveljnik Civilne zaščite prizadete občine, v sodelovanju s pristojnimi službami;
- pri kateri izvede se obveščanje pristojnih organov in javnosti, iskanje pogrešanega zrakoplova, aktiviranje sil za zaščito, reševanje in pomoč na osnovi napovedi poteka nesreče in ocene situacije ter določitve zaščitnih ukrepov in nalog ter
- pri kateri je v skladu z načelom postopnosti poleg regijskega načrta aktiviran tudi občinski načrt oziroma posamezni deli občinskega načrta prizadete občine.

3. NESREČA VEČJEGA OBSEGA, KI SE ZGODI NA OBMOČJU DVEH ALI VEČ OBČIN OZIROMA, ČE SE ISKANJE POGREŠANEGA ZRAKOPLOVA IZVAJA NA OBMOČJU DVEH ALI VEČ OBČIN je nesreča:

- pri kateri je uničen zrakoplov z vzletno maso nad 5700 kg ali je v njem umrlo ali se težje poškodovalo 12 in več oseb ali gre za tak zrakoplov v sili ali okolju grozi večja nevarnost;
- pri kateri je potrebno za nadzor in obvladovanje uporabiti poleg javnih reševalnih služb, služb letališča in prevoznika tudi druge sile in sredstva za zaščito, reševanje in pomoč;
- pri kateri naloge iskanja pogrešenih oseb, tudi v primeru, da gre za sum pogrešanega zrakoplova usmerja in usklajuje Ministrstvo za promet, iskanje pa v skladu z Zakonom o policiji vodi Policija v sodelovanju s poveljnikom Civilne zaščite za Gorenjsko ob pomoči poveljnikov Civilne zaščite prizadetih občin ter drugimi državnimi, regijskimi in občinskimi organi in organizacijami. Pri iskanju in reševanju sodeluje tudi Slovenska vojska. Takoj, ko je najden pogrešan zrakoplov, policija zavaruje kraj nesreče, delo in vodenje nalog zaščite, reševanja in pomoči pa prevzame in usklajuje poveljnik Civilne zaščite za Gorenjsko, v sodelovanju s poveljniki Civilne zaščite prizadetih občin oziroma reševalnimi in drugimi službami;
- pri kateri izvede se obveščanje pristojnih organov in javnosti, iskanje pogrešanega zrakoplova, aktiviranje sil za zaščito, reševanje in pomoč na osnovi napovedi poteka nesreče in ocene situacije ter določitve zaščitnih ukrepov in nalog ter
- pri kateri se v skladu z načelom postopnosti poleg državnega načrta aktivirajo tudi regijski načrt in občinski načrti oziroma posamezni deli občinskih načrtov prizadetih občin ob nesreči zrakoplova.



Slika 1: Shema koncepta odziva ob nesreči zrakoplova

3. 3. Uporaba načrta

Občinski načrt zaščite in reševanja ob nesreči zrakoplova za občino Žirovnica se aktivira, ko je treba ob zrakoplovu v sili ali nesreči zrakoplova večjega obsega za omilitev ali odpravo posledic nesreče zrakoplova poleg rednih služb, aktivirati tudi sile za zaščito, reševanje in pomoč v omejenem obsegu, oziroma, ko je zrakoplov v sili na območju občine Žirovnica.

Odločitev o uporabi Občinskega načrta zaščite in reševanja ob nesreči zrakoplova za občino Žirovnica sprejme poveljnik Civilne zaščite Občine Žirovnica oziroma njegov namestnik.

Aktivirajo se občinske sile za zaščito, reševanje in pomoč Občine Žirovnica.

Če viri Občine Žirovnica na prizadetem območju ne zadoščajo za učinkovito zaščito, reševanje in pomoč, se glede na posledice zaprosi za regijske oziroma državne sile in sredstva, ki so na voljo.

4. SILE, SREDSTVA IN VIRI ZA IZVAJANJE NAČRTA

4.1. Pregled organov in organizacij, ki sodelujejo pri izvedbi nalog iz pristojnosti Občine Žirovnica

4.1.1. Organi občine

- Župan občine Žirovnica,
- Občinska uprava Občine Žirovnica,
- Policijska uprava Kranj, Policijska postaja Jesenice

P – 1	Seznam odgovornih oseb občinske uprave Občine Žirovnica
P – 2	Seznam delavcev občinske uprave Občine Žirovnica

4.1.2. Sile za zaščito, reševanje in pomoč občine

• Organi Civilne zaščite Občine Žirovnica

- poveljnik Civilne zaščite Občine Žirovnica,
- namestnik poveljnika Civilne zaščite Občine Žirovnica,
- štab Civilne zaščite Občine Žirovnica

P – 3	Seznam članov štaba Civilne zaščite Občine Žirovnica
-------	--

• Enote in službe Civilne zaščite Občine Žirovnica

- ekipa za prvo pomoč,
- služba za podporo (vodstvo službe za podporo, ekipa za oskrbo, ekipa za zveze, ekipa za prevoz, ekipa za psihološko pomoč, ekipa za informacijsko in komunikacijsko podporo in ekipa za administrativno podporo in druge potrebe Štaba Civilne zaščite Občine Žirovnica).

P – 4	Seznam občinskih sil za zaščito, reševanje in pomoč
P – 6	Pregled služb za podporo

• Prostovoljne sile društev in drugih nevladnih organizacij

- Prostovoljno gasilsko društvo Zabreznica,
- Prostovoljno gasilsko društvo Smokuč,
- Društvo gorske reševalne službe Radovljica,
- ZSKSS, Skavtski steg Pod svobodnim soncem Breznica,
- Podvodna reševalna služba Slovenije, reševalna postaja Bled,
- Radioklub Lesce,
- Kinološko društvo Lesce,
- Območno združenje Rdečega križa Jesenice,
- Župnijska Karitas Breznica

P – 7	Pregled enot, služb in drugih operativnih sestavov društev in drugih nevladnih organizacij, ki sodelujejo pri reševanju
P – 8	Pregled gasilskih enot, ki sodelujejo pri reševanju
P – 9	Pregled humanitarnih organizacij v občini Žirovnica s podatki o vodilnih osebah teh organizacij

NAČRT ZAŠČITE IN REŠEVANJA OB NESREČI ZRAKOPLOVA V OBČINI ŽIROVNICA

• Poklicne sile

- Gasilsko reševalna služba Jesenice,
- Zdravstveni dom Jesenice, Zdravstvena postaja, Selo pri Žirovnici
- Center za socialno delo Jesenice

- | | |
|--------|---|
| P – 10 | Pregled poklicnih in prostovoljnih gasilskih enot |
| P – 11 | Pregled zdravstvenih domov in zdravstvenih postaj |
| P – 12 | Pregled služb, podjetij in drugih organizacij pomembnih za izvajanje nalog zaščite, reševanja in pomoči |

4.1.3. Sile za zaščito, reševanje in pomoč regije

V primeru, da Občina Žirovnica s svojimi silami in sredstvi ne obvladuje situacije zaprosi za pomoč regijo.

- | | |
|--------|---|
| P – 14 | Seznam regijskih sil za zaščito, reševanje in pomoč (URSZR Kranj) |
|--------|---|

Glede na razpoložljive sile za zaščito in reševanje in pomoč v regiji, regija ocenjuje, da razpolaga z zadostnimi silami in ne bi bila potrebna pomoč iz sosednjih regij, razen zrakoplovov, ki bi pomagali pri iskanju razbitin, prevozu reševalcev na težko dostopen teren in identifikaciji mrtvecev.

4.2. Materialno-tehnična sredstva za izvajanje načrta

Za izvajanje zaščite, reševanja in pomoči v primeru nesreče zrakoplova se uporabljajo obstoječa sredstva, ki se jih zagotavlja na podlagi predpisanih meril za organiziranje, opremljanje in usposabljanje sil za zaščito, reševanje in pomoč. O pripravljenosti in aktiviranju sredstev iz popisa za potrebe občinskih enot in služb civilne zaščite ter drugih sil za zaščito, reševanje in pomoč odloča poveljnik Civilne zaščite Občine Žirovnica ali njegov namestnik.

Za izvajanje zaščite, reševanja in pomoči v primeru nesreče zrakoplova se načrtuje:

- zaščitna in reševalna oprema (sredstva za osebno in skupno zaščito, oprema, vozila ter tehnična in druga sredstva, ki jih potrebujejo strokovnjaki, reševalne enote, službe in reševalci) ter
- materialna sredstva za zaščito, reševanje in pomoč iz občinskih rezerv.

Pri materialno tehničnih sredstvih je iz Priloge 15 razvidno, da Občina Žirovnica ne razpolaga z zadostnimi viri.

- | | |
|--------|--|
| P – 15 | Bilanca potrebnih sredstev pomoči – mehanizacija (materialna dolžnost) |
| P – 16 | Pregled opreme in sredstev občinskih enot |

4.3. Predvidena finančna sredstva za izvajanje načrta

Stroške v zvezi z delovanjem občinskih enot in služb civilne zaščite in štaba Civilne zaščite Občine Žirovnica zagotavlja Občina Žirovnica.

Finančna sredstva se načrtujejo za:

- stroške operativnega delovanja (povračilo stroškov za aktivirane pripadnike civilne zaščite in druge sile zaščite, reševanja in pomoči),

NAČRT ZAŠČITE IN REŠEVANJA OB NESREČI ZRAKOPLOVA V OBČINI ŽIROVNICA

- stroške usposabljanja enot in služb,
- materialne stroške (prevozne stroške in storitve, gorivo, mazivo idr.) ter
- stroške nakupa, vzdrževanja in servisiranja opreme in sredstev za zaščito, reševanje in pomoč.

Stroški se pokrijejo iz sredstev, namenjenih v proračunu Občine Žirovnica za usposabljanje enot in služb, izvedbo akcij in intervencije, v primeru večjih potreb pa iz proračunske rezerve na podlagi odloka, ki ga predlaga župan in sprejme Občinski svet Občine Žirovnica.

P - 17 Načrtovana finančna sredstva za izvajanje načrta

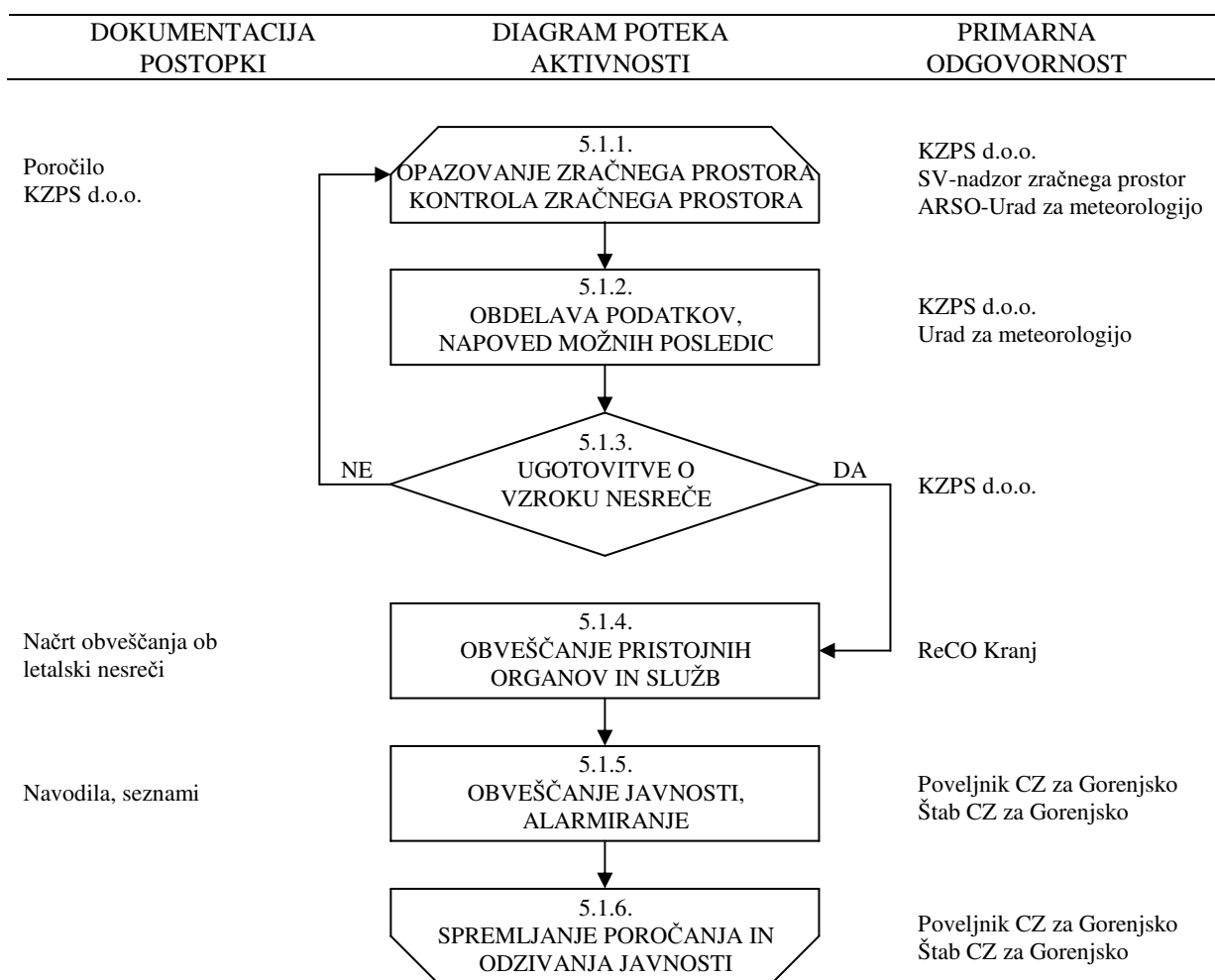
5. OPAZOVANJE, OBVEŠČANJE IN ALARMIRANJE

5. 1. Opazovanje

Nadzor zračnega prostora Republike Slovenije , ki se izvaja neprekinjeno, zagotavlja pristojna enota Slovenske vojske, vodenje in usmerjanje zračnega prometa pa javno podjetje KZPS d.o.o..

Kontrolo zračnega prometa na območju Republike Slovenije izvajajo pristojne službe javnega podjetja KZPS d.o.o.. Služba območne kontrole zračnega prostora Ljubljana vodi in kontrolira zračni promet v kontrolnem delu zračnega prostora nad območjem občine Žirovnica.

Pri izvajanju posameznih nalog nadzora zračnega prostora lahko sodelujejo, v skladu s skupnimi načrti na podlagi mednarodnih pogodb, tudi vojaški sistemi, službe in zrakoplovi zavezniških držav.



Slika 2: Shema opazovanja ob nesreči zrakoplova

Odgovorne osebe v Občini Žirovnica so dolžne stalno spremljati obvestila in informacije, ki jih posreduje Služba območne kontrole zračnega prometa Ljubljana in Regijski center za obveščanje Kranj in na druge načine.

Občina Žirovnica pridobiva podatke od Regijskega centra za obveščanje Kranj, ki je obveščen na naslednje načine:

- od pristojne službe Letališča Jožeta Pučnika Ljubljana in Alpskega letalskega centra Lesce,

NAČRT ZAŠČITE IN REŠEVANJA OB NESREČI ZRAKOPLOVA V OBČINI ŽIROVNICA

- od Operativnega komunikacijskega centra Policijske uprave Kranj,
- od prevoznika ali
- od občana

5. 2. Obveščanje pristojnih organov in služb

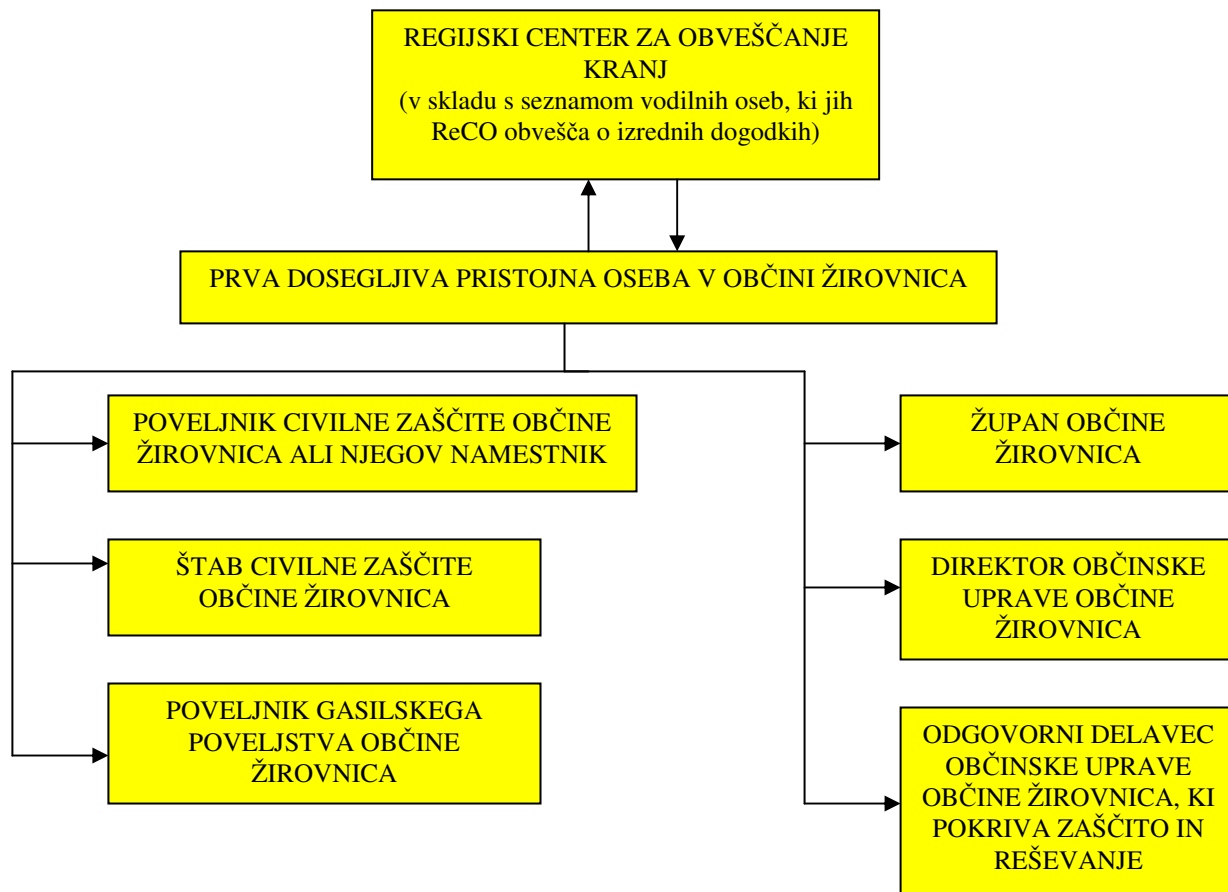
Regijski center za obveščanje Kranj v primeru zrakoplova v sili oziroma nesreče zrakoplova obvešča odgovorne osebe v občini Žirovnica, tako da v skladu s Seznamom vodilnih oseb, ki jih Regijski center za obveščanje Kranj obvešča o izrednih dogodkih, po seznamu obvesti prvo dosegljivo osebo.

P - 20 | Seznam vodilnih oseb, ki se jih obvešča o izrednih dogodkih

Po sprejemu obvestila o zrakoplovu v sili oziroma nesreči zrakoplova na območju občine Žirovnica mora obveščena pristojna oseba obvestiti ostale pristojne osebe v Občini Žirovnica, ki so:

- župan Občine Žirovnica,
- poveljnik Civilne zaščite Občine Žirovnica ali njegov namestnik,
- direktor občinske uprave Občine Žirovnica,
- odgovorni delavec občinske uprave Občine Žirovnica, ki pokriva zaščito in reševanje,
- štab Civilne zaščite Občine Žirovnica in
- poveljnik gasilskega poveljstva Občine Žirovnica.

Župan in poveljnik CZ občine Žirovnica oz. druge odgovorne osebe komunicirajo s poveljnikom CZ za Gorenjsko, vodjo izpostave URSZR Kranj in pristojnimi inšpekcijskimi službami.



Slika 3: Shema obveščanja ob zrakoplovu v sili oziroma nesreči zrakoplova v občini Žirovnica

NAČRT ZAŠČITE IN REŠEVANJA OB NESREČI ZRAKOPLOVA V OBČINI ŽIROVNICA

P – 1	Seznam odgovornih oseb občinske uprave Občine Žirovnica
P – 2	Seznam delavcev občinske uprave Občine Žirovnica
P – 3	Seznam članov štaba Civilne zaščite Občine Žirovnica
P – 20	Seznam vodilnih oseb, ki se jih obvešča o izrednih dogodkih
P - 21	Seznam delavcev inšpektorata RS za varstvo pred naravnimi in drugimi nesrečami – Izpostava Gorenjska

5. 3. Obveščanje javnosti

Obveščanje javnosti ob zrakoplovu v sili oziroma nesreči zrakoplova obsega:

- obveščanje svojcev udeležencev nesreče in obveščanje ogroženih prebivalcev na naseljenem območju, na katero je strmoglavilo letalo,
- obveščanje širše javnosti, ki zajema obveščanje domače in tuje javnosti o poteku zaščitno-reševalnih dejavnosti, za kar je primarno odgovorna država.

P – 1	Seznam odgovornih oseb občinske uprave Občine Žirovnica
P – 3	Seznam članov štaba Civilne zaščite Občine Žirovnica
P – 23	Seznam oseb pristojnih za stike z javnostjo

5.3.1. Obveščanje svojcev udeležencev nesreče zrakoplova in obveščanje ogroženih prebivalcev na ogroženem naseljenem območju

V skladu z Regijskim načrtom zaščite in reševanja ob nesreči zrakoplova za Gorenjsko regijo, Verzija 3.0., sta za obveščanje svojcev udeležencev nesreče zadolžena Izpostava Uprave Republike Slovenije za zaščito in reševanje Kranj oziroma Uprava Republike Slovenije za zaščito in reševanje, ki za te potrebe ustanovita informacijski center. V primeru, da se ob nesreči zrakoplova ne ustanovi informacijski center, je za obveščanje svojcev udeležencev nesrečen pristojen prevoznik zrakoplova. Obveščanje javnosti podrobneje opredeljuje Regijski načrt zaščite in reševanja za Gorenjsko regijo.

Za obveščanje prebivalcev o stanju na prizadetem območju in dajanje napotkov za izvajanje zaščitnih ukrepov je skupaj z Izpostavo Uprave Republike Slovenije za zaščito in reševanje Kranj zadolžena Občina Žirovnica, skladno z 12. členom Uredbe o organizaciji in delovanju sistema opazovanja, obveščanja in alarmiranja (Ur. l. RS št. 105/07) in 14. členom Pravilnika o obveščanju in poročanju v sistemu varstva pred naravnimi in drugimi nesrečami (Ur. l. RS št. 26/08). Občinski organi in službe, ki vodijo in izvajajo naloge zaščite, reševanja in pomoči morajo vzpostaviti z ogroženim prebivalstvom na prizadetem območju in svojci udeležencev čim boljše sodelovanje in si pridobiti zaupanje ljudi. Opozarjanje in obveščanje o stanju na prizadetem območju Občina Žirovnica praviloma izvaja preko zvočnikov na intervencijskih vozilih, preko zvočnikov na gasilskih domovih prostovoljnih gasilskih društev Zabreznica in Smokuč, preko megafonov, s trkanjem in zvonjenjem oziroma delitvijo pisnih obvestil od vrat do vrat, preko elektronskih medijev, preko javnih medijev, s sistemom javnega alarmiranja in na druge, krajevno običajne načine.

P – 22	Pregled sredstev javnega obveščanja
--------	-------------------------------------

Občina Žirovnica obvešča prebivalce o stanju na prizadetem območju na krajevno običajen način preko svoje spletne strani in preko obvestil za javnost preko Radia Triglav Jesenice.

Občina Žirovnica objavi telefonsko številko na kateri občani lahko dobijo podatke o nesreči.

V primeru nesreče večjega obsega, kjer je poleg občine Žirovnica prizadetih še več drugih občin, poveljnik Civilne zaščite za Gorenjsko poskrbi za ustrezno obveščanje in opozarjanje javnosti na pretečo nevarnost prek lokalnih medijev. Za dodatne informacije se prav tako lahko na regijski ravni objavijo posebne telefonske številke.

5.3.2. Obveščanje širše javnosti

Za obveščanje javnosti o izvajanju nalog zaščite, reševanja in pomoči iz občinske pristojnosti sta odgovorna poveljnik Civilne zaščite Občine Žirovnica in župan Občine Žirovnica v skladu s svojimi pristojnostmi. Naloge na področju obveščanja javnosti organizira in usklajuje občinska uprava Občine Žirovnica.

P – 1	Seznam odgovornih oseb občinske uprave Občine Žirovnica
P – 23	Seznam oseb pristojnih za stike z javnostjo

Obveščanje javnosti ob nesrečah poteka v medijih, ki so po 25. členu Zakona o medijih (Ur. list RS, št. 110/06 – UPB 1) in Zakonu o varstvu pred naravnimi in drugimi nesrečami dolžna na zahtevo državnih organov, javnih podjetij in zavodov brez odlašanja brezplačno objaviti nujno sporočilo v zvezi z resno ogroženostjo življenja, zdravja ali premoženja ljudi, kulturne in naravne dediščine ter varnosti države. V takih primerih se sporočilo najprej pošlje za takojšnjo objavo naslednjim medijem:

- Radiu Triglav Jesenice,
- ATM TV Kranjska Gora
- Slovenski tiskovni agenciji,
- Radiu Slovenija – I. in II. program,
- Televiziji Slovenija – I. In II. program.

P – 22	Pregled sredstev javnega obveščanja
--------	-------------------------------------

5. 4. Alarmiranje

Z javnim alarmiranjem se prebivalce občine Žirovnica opozarja na nevarnosti naravnih in drugih nesreč, kadar ogroženih ni mogoče opozoriti z drugimi oblikami obveščanja. Javno alarmiranje se uporablja samo v zelo nujnih primerih, ko je čas glavni dejavnik zaščite, reševanja in pomoči.

V primeru zrakoplova v sili, ob nesreči zrakoplova pri prevozu nevarnega blaga, ko pride do nenadzorovanega uhajanja teh snovi v okolje (nevarnost eksplozije ali požara) ter v primeru strmoglavljenja zrakoplova na naseljeno območje, ko je neposredno ogroženo življenje ali zdravje ljudi in živali, je treba takoj začeti z izvajanjem določenih zaščitnih ukrepov in prebivalstvo opozoriti na neposredno nevarnost z alarmiranjem v skladu z Uredbo o organizaciji in delovanju sistema opazovanja, obveščanja in alarmiranja (Ur. l. RS št. 105/07).

Alarmiranje javnosti preko siren, ki sta montirani na gasilska domova v Smokuču in v Zabreznici, v skladu z Uredbo o organizaciji in delovanju sistema opazovanja, obveščanja in alarmiranja, izvede Regijski center za obveščanje Kranj, na zahtevo :

- poveljnika Civilne zaščite Občine Žirovnica ali njegovega namestnika,
- župana Občine Žirovnica ali druge vodilne osebe v Občini Žirovnica,
- osebe, ki v Občini Žirovnica strokovno pokriva področje zaščite in reševanja ali
- vodja intervencije.

NAČRT ZAŠČITE IN REŠEVANJA OB NESREČI ZRAKOPLOVA V OBČINI ŽIROVNICA

-
Regijski center za obveščanje Kranj mora takoj po znaku za neposredno nevarnost posredovati po radiu, televiziji oziroma na drug predviden način obvestilo o vrsti nevarnosti, napotkih za osebno in vzajemno zaščito in napotkih za izvajanje zaščitnih ukrepov. Napotke za izvajanje osebne in vzajemne zaščite ter zaščitnih ukrepov operaterju Regijskega centra za obveščanje Kranj, poleg poveljnika oziroma namestnika poveljnika Civilne zaščite za Gorenjsko, lahko posreduje tudi vodja intervencije ali poveljnik Civilne zaščite Občine Žirovnica ali njegov namestnik. Predvsem se ogroženim prebivalcem posreduje podatke o:

- - vzroku za uporabo alarmnega znaka,
- - ogroženem območju,
- - napotkih za osebno in vzajemno zaščito,
- - napotkih za izvajanje zaščitnih ukrepov in
- - napotkih za ravnanje prebivalcev ob nesreči zrakoplova.

Regijski center za obveščanje Kranj prebivalce na zgoraj opisani način obvesti tudi v primeru, če je prišlo do proženja siren za alarmiranje zaradi pomote in tehničnih napak.

Znaki javnega alarmiranja, njihova uporaba in namen so:

- **opozorilo (svarilo) na nevarnost: enoličen zvok sirene, ki traja dve minuti;**
napoved bližajoče se nevarnosti naravne ali druge nesreče
- **preplah oziroma neposredna nevarnost: zavijajoč zvok sirene, ki traja eno minuto;**
se lahko uporabi ob nevarnosti poplave, radiološki in kemični nevarnosti, večjem požaru, nevarnosti vojaškega napada ter ob drugi nevarnosti, ki neposredno ogroža življenje ali zdravje ljudi, živali, premoženje in kulturno dediščino v posameznem naselju ali na širšem območju
- **prenehanje nevarnosti: enoličen zvok sirene, ki traja 30 sekund;**
se obvezno uporabi po prenehanju nevarnosti, zaradi katere je bil izdan znak za preplah oziroma neposredno nevarnost
- **preizkus siren: enoličen zvok sirene, ki je enak znaku za prenehanje nevarnosti;**
se uporabi vsako prvo soboto v mesecu ob 12. uri ob rednem preizkusu sistema javnega alarmiranja, za katerega ni potrebna odločitev pristojnih ali pooblaščenih oseb

P – 1	Seznam odgovornih oseb občinske uprave Občine Žirovnica
P – 20	Seznam vodilnih oseb, ki se jih obvešča o izrednih dogodkih
P – 22	Pregled sredstev javnega obveščanja

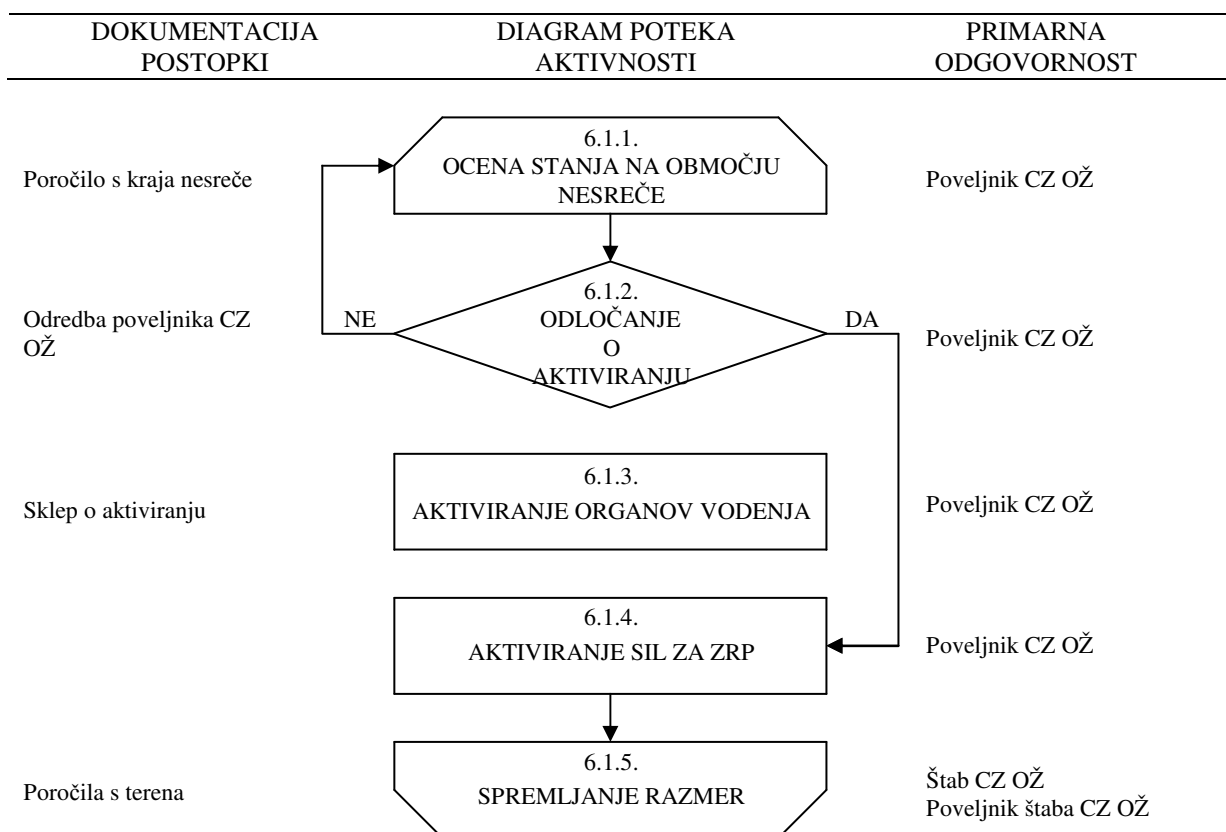
V primeru, ko Regijski center za obveščanje Kranj zaradi napake oziroma okvare ne bi mogel prožiti siren, bi Občina Žirovnica izvedla alarmiranje ogroženih prebivalcev na naslednje načine:

- preko zvočnikov na intervencijskih vozilih prostovoljnih gasilskih društev Zabreznica in Smokuč,
- preko megafonov,
- s trkanjem in zvonjenjem oziroma delitvijo obvestil od vrat do vrat.

6. AKTIVIRANJE SIL IN SREDSTEV

6. 1. Aktiviranje organov in njihovih strokovnih služb

Občinske enote, službe in organe civilne zaščite aktivira štab Civilne zaščite Občine Žirovnica ob pomoči službe za podporo (ekipa za zveze in ekipa za administrativno podporo in druge potrebe štaba CZ OŽ) in občinske uprave Občine Žirovnica. Regijski center za obveščanje Kranj preko pozivnikov aktivira gasilske enote Gasilsko reševalne službe Jesenice ter prostovoljnih gasilskih društev Zabreznica in Smokuč ter Gorsko reševalno službo Radovljica in Podvodno reševalno postajo Bled. Aktiviranje dodatnih enot, služb in organov Regijski center za obveščanje Kranj izvede na podlagi odločitev poveljnika Civilne zaščite Občine Žirovnica ali njegovega namestnika oziroma gasilskega poveljnika občine Žirovnica ali vodje intervencije. Aktiviranje enot za zaščito, reševanje in pomoč v občini Žirovnica lahko zahteva oziroma o aktiviranju odloči tudi župan ali oseba iz seznama vodilnih oseb v Občini Žirovnica po pooblastilu župana. Gasilske enote Regijski center za obveščanje Kranj aktivira skladno z Načrtom obveščanja in aktiviranja gasilskih enot v Občini Žirovnica.



Slika 4: Shema aktiviranja organov in njihov pristojnih služb ob nesreči zrakoplova na območju občine Žirovnica

Ob velikih nesrečah zaradi razbremenitve Regijskega centra za obveščanje Kranj štab Civilne zaščite Občine Žirovnica ali druga odgovorna oseba v Občini Žirovnica prevzame tudi aktiviranje tistih enot, ki jih sicer preko pozivnikov aktivira Regijski center za obveščanje Kranj.

O pripravljenosti in aktiviranju civilne zaščite in drugih sil za zaščito, reševanje in pomoč iz pristojnosti Občine Žirovnica odloča poveljnik Civilne zaščite Občine Žirovnica.

NAČRT ZAŠČITE IN REŠEVANJA OB NESREČI ZRAKOPLOVA V OBČINI ŽIROVNICA

P – 3 Seznam članov štaba Civilne zaščite Občine Žirovnica

Po prejemu obvestila in prvih poročilih o nesreči zrakoplova poveljnik Civilne zaščite Občine Žirovnica, v njegovi odsotnosti pa njegov namestnik presodi, glede na posledice nesreče zrakoplova, možen razvoj razmer, ter potrebo po uporabi ustreznih organov in strokovnih služb za zaščito, reševanje in pomoč in občinskih sil za zaščito, reševanje in pomoč.

P – 1 Seznam odgovornih oseb občinske uprave Občine Žirovnica

P – 2 Seznam delavcev občinske uprave Občine Žirovnica

Na podlagi stanja (razsežnosti in posledicah nesreče zrakoplova) in zahtev po pomoči, sprejme odločitve o aktiviranju organov pristojnih za operativno strokovno vodenje zaščite, reševanja in pomoči na ravni občine Žirovnica in o uporabi občinskih sil za zaščito, reševanje in pomoč občine Žirovnica.

D – 2 Dokumenti o aktiviranju in mobilizaciji sil za zaščito, reševanje in pomoč Občine Žirovnica

D - 3 Vzorec odredbe o aktiviranju sil za zaščito, reševanje in pomoč

D - 4 Vzorec delovnega naloga

Glede na oceno stanja in možen razvoj dogodkov poveljnik Civilne zaščite Občine Žirovnica lahko aktivira:

- člane štaba Civilne zaščite Občine Žirovnica,
- odgovorne osebe občinske uprave Občine Žirovnica (direktorico občinske uprave, strokovne in ostale delavce občinske uprave)
- pripadnike Civilne zaščite Občine Žirovnica,
- ostale po nalogu pristojnih oziroma odgovornih oseb.

P – 1 Seznam odgovornih oseb občinske uprave Občine Žirovnica

P - 2 Seznam delavcev občinske uprave Občine Žirovnica

P – 3 Seznam članov štaba Civilne zaščite Občine Žirovnica

D - 2 Dokumenti o aktiviranju in mobilizaciji sil za zaščito, reševanje in pomoč Občine Žirovnica

D - 3 Vzorec odredbe o aktiviranju sil za zaščito, reševanje in pomoč

D - 4 Vzorec delovnega naloga

Aktiviranje se lahko izvaja na naslednje načine in v navedenem zaporedju:

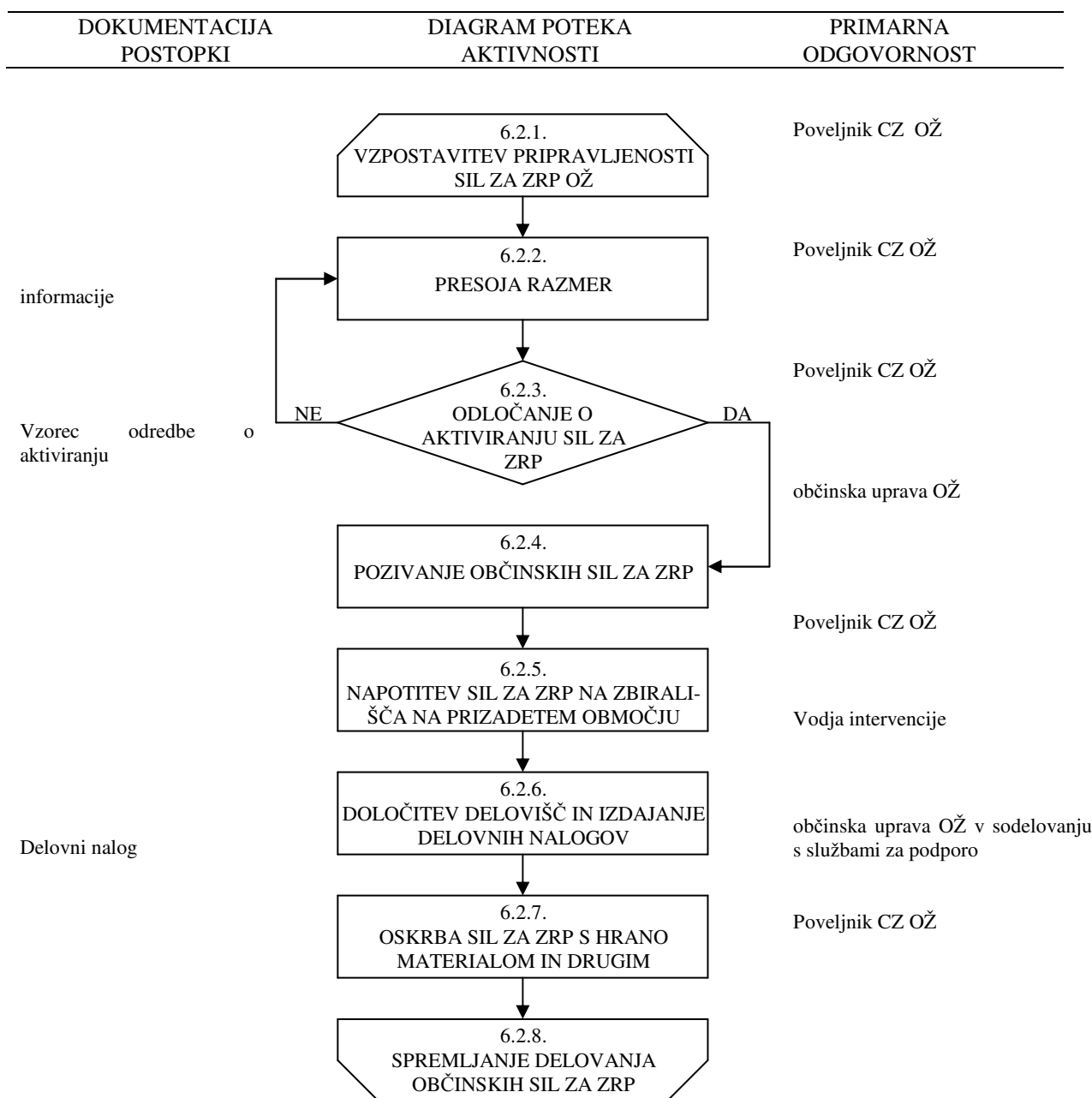
1. proženje pozivnikov (sistem osebnega klica) – primarni način aktiviranja
2. preko telefonov – sekundarni način.

6. 2. Aktiviranje občinskih sil za zaščito, reševanje in pomoč

Aktiviranje obsega postopke in aktivnosti, s katerimi se sile za zaščito, reševanje in pomoč vpokličejo in organizirajo za izvajanje zaščite, reševanja in pomoči. O pripravljenosti in aktiviranju sil za zaščito, reševanje in pomoč na območju občine Žirovnica odloča poveljnik Civilne zaščite Občine Žirovnica.

Pripadnike civilne zaščite in drugih sil za zaščito, reševanje in pomoč se aktivira/poziva v skladu z Dokumenti o aktiviranju in mobilizaciji sil za zaščito, reševanje in pomoč. Način in postopki aktiviranja regijskih sil in sredstev za zaščito, reševanje in pomoč so opredeljeni v Dokumentih o aktiviranju in mobilizaciji sil za zaščito, reševanje in pomoč Gorenjske regije.

NAČRT ZAŠČITE IN REŠEVANJA OB NESREČI ZRAKOPLOVA V OBČINI ŽIROVNICA



Slika 5: Shema aktiviranja občinskih sil za zaščito, reševanje in pomoč ob nesreči zrakoplova

Pozivanje pripadnikov civilne zaščite in drugih sil za zaščito, reševanje in pomoč izvaja občinska uprava Občine Žirovnica v sodelovanju z enotami CZ (ekipa za informacijsko podporo, ekipa za zveze) in Izpostavo Uprave Republike Slovenije za zaščito in reševanje Kranj. Občinska uprava Občine Žirovnica izvaja tudi vse zadeve v zvezi z nadomestili plač in povračil stroškov, ki jih imajo pripadniki pri opravljanju dolžnosti v civilni zaščiti oziroma na področju zaščite in reševanja.

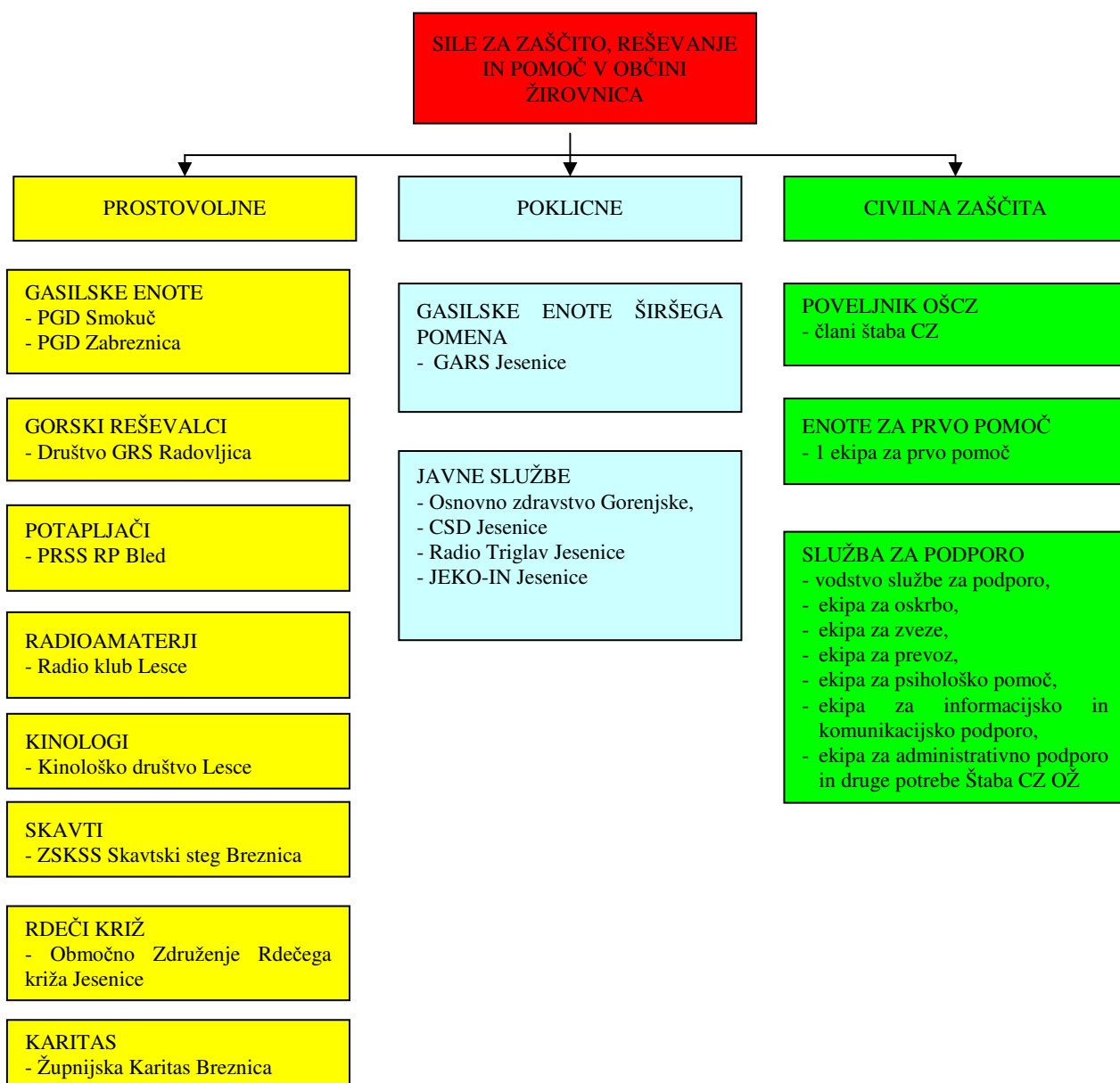
Za pozivanje občinskih sil za zaščito reševanje in pomoč se aktivira ekipa za zveze (kurirji). Poveljnik Civilne zaščite Občine Žirovnica izda odredbo za napotitev sil zaščite in reševanja na zbirališča na mesto nesreče. Na podlagi odločitve poveljnika Civilne zaščite Občine Žirovnica izda župan občine Žirovnica delovne naloge za posamezne enote.

NAČRT ZAŠČITE IN REŠEVANJA OB NESREČI ZRAKOPLOVA V OBČINI ŽIROVNICA

D – 2	Dokumenti o aktiviranju in mobilizaciji sil za zaščito, reševanje in pomoč Občine Žirovnica
D – 3	Vzorec odredbe o aktiviranju sil za zaščito, reševanje in pomoč
D – 4	Vzorec delovnega naloga

Občinska uprava Občine Žirovnica v sodelovanju s službo za podporo pripravi poročila glede oskrbe sil za zaščito in reševanje s hrano, materialom in drugimi potrebnimi sredstvi.

Za zagotavljanje varnosti se aktivira Policijska postaja Jesenice, ki zavaruje območje nesreče, ureja cestni promet za intervencijska vozila, zavaruje izvajanje posameznih zaščitnih ukrepov, sodeluje pri urejanju prometa in izvaja nadzor nad upoštevanjem začasne in stalne prometne signalizacije.



Slika 6: Pregled občinskih sil za zaščito, reševanje in pomoč ob nesreči zrakoplova

Poveljnik Civilne zaščite Občine Žirovnica oziroma gasilski poveljnik Občine Žirovnica samo za gasilske enote lahko na podlagi presoje odredita tudi stanje pripravljenosti določenih občinskih sil

NAČRT ZAŠČITE IN REŠEVANJA OB NESREČI ZRAKOPLOVA V OBČINI ŽIROVNICA

za zaščito, reševanje in pomoč. Oseba, ki je razglasila stopnjo pripravljenosti, o tem nemudoma obvesti župana Občine Žirovnica.

O razglašeni stopnji pripravljenosti se pripadnike lahko seznanijo preko pozivnikov, telefonov ali na drug krajevno običajen način.

I. ZELENA STOPNJA PRIPRAVLJENOSTI

Zelena stopnja pripravljenosti velja ves čas, ko ni razglašena višja stopnja pripravljenosti. Pripadniki enot normalno opravljajo vsakdanja opravila. V primeru aktiviranja pripadniki takoj odidejo v matično enoto in posredujejo po navodilih vodje intervencije.

II. RUMENA STOPNJA PRIPRAVLJENOSTI

Rumena stopnja pripravljenosti se razglasi, ko obstaja povečana možnost nekega dogodka, v katerem bo enota morala posredovati. Možnost, da se bo nek dogodek zgodil, se oceni na podlagi razmer v občini Žirovnica (vremenskih, ...), opozoril Uprave za zaščito in reševanje, navodil občinskega štaba Civilne zaščite Občine Žirovnica in navodil župana Občine Žirovnica. Pripadniki enot oziroma najmanj zmanjšani oddelek enote (7 pripadnikov), morajo biti stalno v bližini zbirnega mesta enote (v bližini doma, v domačem kraju, ...). Ob aktiviranju pripadniki takoj odidejo v matično enoto in posredujejo po navodilih vodje intervencije.

III. RDEČA STOPNJA PRIPRAVLJENOSTI

Rdeča stopnja pripravljenosti se razglasi, ko se je nek večji dogodek že zgodil oziroma obstaja velika verjetnost nekega dogodka, v katerem bo enota morala posredovati. Verjetnost, da se bo nek dogodek zgodil, se oceni na podlagi razmer v občini Žirovnica (vremenske razmere, stanje vodotokov, ...), opozoril Uprave za zaščito in reševanje Republike Slovenije, navodil občinskega štaba Civilne zaščite Občine Žirovnica in navodil župana Občine Žirovnica. Pripadniki enot oziroma najmanj zmanjšani oddelek enote (7 pripadnikov), morajo biti v pripravljenosti in ustrezno opremljeni v prostorih zbirnega mesta enote. Ob aktiviranju pripadniki takoj odidejo na pomoč in posredujejo po navodilih vodje intervencije.

6. 3. Zagotavljanje pomoči v materialnih in finančnih sredstvih

Materialna pomoč Občine Žirovnica ob nesreči zrakoplova obsega:

- posredovanje pri zagotavljanju specialne opreme, ki je ne prevoznik in ne Aerodrom Ljubljana ne more zagotoviti (gradbena mehanizacija, specialna oprema za potrebe tehničnega reševanja)
- ter pomoč v zaščitni in reševalni opremi.

Če Občina Žirovnica ne more obvladati posledic nesreče z lastnimi silami, pošlje prošnjo za pomoč poveljniku Civilne zaščite za Gorenjsko. O uporabi materialnih sredstev odloča poveljnik Civilne zaščite Občine Žirovnica oziroma njegov namestnik.

P – 3	Seznam članov štaba Civilne zaščite Občine Žirovnica
P - 38	Seznam članov štaba Civilne zaščite Republike Slovenije in članov štaba Civilne zaščite za Gorenjsko

6. 3. 1. Logistični center

Logistični center se organizira po potrebi in na lokaciji, ki je odvisna od vrste in obsega potrebne pomoči. Vodjo logističnega centra imenuje župan.

NAČRT ZAŠČITE IN REŠEVANJA OB NESREČI ZRAKOPLOVA V OBČINI ŽIROVNICA

Občinski logistični center ob nesreči zrakoplova bo organiziran v prostorih Občine Žirovnica, Breznica 3, 4274 Žirovnica, lahko pa tudi neposredno na prizadetem območju. V primeru, da zaradi poškodovanosti objekta, poškodovanosti komunikacij ali drugih razlogov ni mogoče organizirati logističnega centra na tej lokaciji, se organizira na rezervni lokaciji v prostorih Osnovne šole Žirovnica, Zabreznica 4, 4274 Žirovnica.

Prispela pomoč se zbira v logističnem centru, od koder se organizira razdelitev na kraj nesreče. Ekipa za oskrbo, Skavtski steg Breznica 1, prostovoljci župnijske Karitas Breznica ter Območnega združenja Rdečega križa Jesenice in ostale enote CZ sodelujejo pri razdeljevanju pomoči občine, regije ali države na prizadeto območje.

7. UPRAVLJANJE IN VODENJE

7. 1. Organi in njihove naloge

Vodenje sil za zaščito, reševanje in pomoč je urejeno z Zakonom o varstvu pred naravnimi in drugimi nesrečami (Ur. list RS, št. 51/06-UPB in 97/2010). Po tem zakonu se varstvo pred naravnimi in drugimi nesrečami organizira in izvaja kot enoten sistem na lokalni, regionalni in državni ravni.

Posamezni organi vodenja na občinski ravni imajo ob nesreči zrakoplova naslednje naloge:

7.1.1. Župan občine Žirovnica:

- imenuje poveljnika CZ Občine Žirovnice in štab CZ Občine Žirovnica,
- skrbi za izvajanje priprav za varstvo pred naravnimi in drugimi nesrečami,
- sprejme načrte zaščite in reševanja,
- določi vrsto in obseg sil za zaščito, reševanje in pomoč iz 73., 75. in 76. člena Zakona o varstvu pred naravnimi in drugimi nesrečami,
- skrbi za izvajanje ukrepov za preprečevanje in zmanjševanje posledic naravnih in drugih nesreč,
- vodi zaščito, reševanje in pomoč ter odpravljanje posledic naravnih in drugih nesreč in
- skrbi za obveščanje prebivalstva o nevarnostih, stanju varstva in sprejetih zaščitnih ukrepih.

7.1.2. Občinska uprava Občine Žirovnica

- izdela načrte zaščite in reševanja,
- Upravi Republike Slovenije za zaščito in reševanje, Izpostava Kranj, sporoča podatke za potrebe varstva pred naravnimi in drugimi nesrečami na predpisan način,
- organizira neobvezne oblike usposabljanja prebivalcev za osebno in vzajemno pomoč ter za izvajanje predpisanih zaščitnih ukrepov in
- opravlja druge naloge iz svoje pristojnosti.

P – 1	Seznam odgovornih oseb občinske uprave Občine Žirovnica
P – 2	Seznam delavcev občinske uprave Občine Žirovnica
P – 3	Seznam članov štaba Civilne zaščite Občine Žirovnica
D – 13	Pristojnosti in naloge občinske uprave Občine Žirovnica ob naravnih in drugih nesrečah

7.1.3. Poveljnik Civilne zaščite Občine Žirovnica:

- oceni posledice nesreče zrakoplova in potrebo po vključitvi sil in sredstev za zaščito, reševanje in pomoč,
- vodi operativno-strokovno dejavnost civilne zaščite in drugih sil za zaščito, reševanje in pomoč,
- predlaga in odreja zaščitne ukrepe,
- nadzoruje izvajanje nalog – spremlja stanje na prizadetem območju,
- usklajuje izvajanje operativnih ukrepov in dejavnosti občinskih organov,
- usmerja dejavnost za zaščito, reševanje in pomoč ter obvešča poveljnika Civilne zaščite za Gorenjsko o poteku izvajanja zaščite, reševanja in pomoči,
- pripravi končno poročilo o izvajanju zaščite in reševanja ter ga predstavi županu in URSZR Kranj,
- opravlja druge naloge iz svoje pristojnosti.

P – 38	Seznam članov štaba Civilne zaščite Republike Slovenije in članov štaba Civilne zaščite za Gorenjsko
D – 2	Dokumenti o aktiviranju in mobilizaciji sil za zaščito, reševanje in pomoč Občine Žirovnica
D – 3	Vzorec odredbe o aktiviranju sil za zaščito, reševanje in pomoč
D – 4	Vzorec delovnega naloga

7.1.4. Štab Civilne zaščite Občine Žirovnica

- izdelava oceno situacije in oceno posledic nesreče,
- presoja razvoj razmer in ogroženosti, oceno potrebnih sil in sredstev, vodenje karte in sprotno spremlja razmere na terenu,
- nudi poveljniku Civilne zaščite Občine Žirovnica strokovno pomoč pri vodenju nalog zaščite, reševanja in pomoči,
- pripravlja strokovne ukrepe in navodila za delo na območju nesreče,
- izdelava poročilo o nesreči,
- opravlja ostale naloge po odredbi poveljnika Civilne zaščite Občine Žirovnica.

P – 3	Seznam članov štaba Civilne zaščite Občine Žirovnica
P – 22	Pregled sredstev javnega obveščanja

7.1.5. Policijska postaja Jesenice:

- varuje življenja, osebno varnost in premoženje ljudi,
- varuje določene osebe, objekte, organe in okoliše,
- ureja promet v skladu z določenim prometnim režimom,
- preprečuje, aktivira in preiskuje kazniva dejanja in prekrške, odkriva in prijema storilce kaznivih dejanj in prekrškov ter druge iskane osebe in jih izroča pristojnim organom,
- vzpostavlja komunikacijsko-informacijsko povezavo z drugimi državnimi organi,
- identificira mrtve ob nesreči zrakoplova manjšega obsega,
- opravlja druge naloge iz svoje pristojnosti.

7.1.6. Druge organizacije

Druge organizacije, vključene v sistem zaščite in reševanja (GARS Jesenice, PGD Zabreznica, PGD Smokuč, GRS Radovljica, skavtski steg Pod svobodnim soncem Breznica 1, Podvodna reševalna postaja Bled, društvo radioamaterjev Radioklub Lesce, Območno združenje Rdečega križa Jesenice, Župnijska Karitas Breznica ter druge nevladne organizacije, katerih dejavnost je pomembna za zaščito, reševanje in pomoč) izvajajo naloge iz svoje pristojnosti. Vključujejo se v skupne akcije zaščite, reševanja in pomoči na podlagi odločitev poveljnika Civilne zaščite Občine Žirovnica.

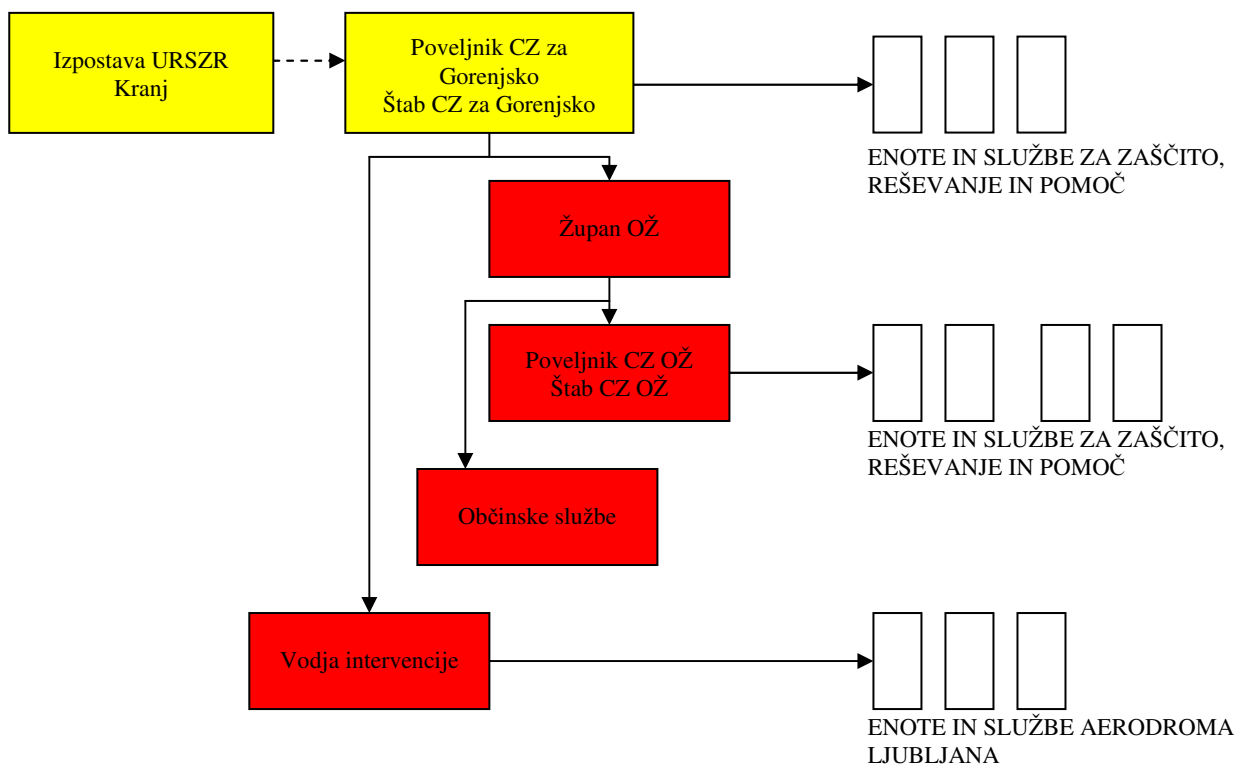
P – 7	Pregled enot, služb in drugih operativnih sestavov društev in drugih nevladnih organizacij, ki sodelujejo pri reševanju
-------	---

7. 2. Operativno vodenje

NAČRT ZAŠČITE IN REŠEVANJA OB NESREČI ZRAKOPLOVA V OBČINI ŽIROVNICA

Operativno strokovno vodenje Civilne zaščite Občine Žirovnica ter drugih sil za zaščito, reševanje in pomoč občine Žirovnica izvaja poveljnik Civilne zaščite Občine Žirovnica ob pomoči štaba Civilne zaščite Občine Žirovnica kot svetovalnega organa, vodje intervencije in vodje reševalnih enot.

P – 3 Seznam članov štaba Civilne zaščite Občine Žirovnica



Slika 7: Shema poteka aktivnosti operativnega vodenja

- | | |
|--------|--|
| P - 3 | Seznam članov štaba Civilne zaščite Občine Žirovnica |
| P – 8 | Pregled gasilskih enot, ki sodelujejo pri reševanju |
| P – 10 | Pregled poklicnih in prostovoljnih gasilskih enot |
| P – 11 | Pregled zdravstvenih domov in zdravstvenih postaj |

Glede na posledice nesreče z nevarno snovjo ali v primeru padca zrakoplova na naseljeno območje poveljnik Civilne zaščite Občine Žirovnica samostojno ali v skladu z odločitvami poveljnika Civilne zaščite za Gorenjsko, dredi aktiviranje ustreznih organov in sil za zaščito, reševanje in pomoč občine Žirovnica. Ob nesreči zrakoplova z nevarno snovjo ali ob padcu zrakoplova na naseljeno območje se v aktivnosti zaščite in reševanja vključijo sile Civilne zaščite Občine Žirovnica.

V primeru, da Občina Žirovnica ne razpolaga z ustreznimi silami, poveljnik štaba Civilne zaščite Občine Žirovnica zaprosi za pomoč v silah in sredstvih za zaščito, reševanje in pomoč poveljnika Civilne zaščite za Gorenjsko.

Če je prišlo do nesreče večjega obsega, kjer je poleg občine Žirovnica prizadetih še več drugih občin v regiji, dejavnosti za zaščito, reševanje in pomoč skupnega pomena organizira in vodi poveljnik Civilne zaščite za Gorenjsko.

Štab Civilne zaščite Občine Žirovnica ob nesreči zrakoplova organizira svoje delo na obstoječem sedežu, ki je v prostorih Občine Žirovnica, Breznica 3, 4274 Žirovnica, lahko pa tudi neposredno na prizadetem območju. V primeru da je zaradi poškodovanosti objekta, poškodovanosti komunikacij

NAČRT ZAŠČITE IN REŠEVANJA OB NESREČI ZRAKOPLOVA V OBČINI ŽIROVNICA

ali zaradi drugih razlogov onemogočeno delo štaba Civilne zaščite Občine Žirovnica, se preseli na rezervno lokacijo v prostore Osnovne šole Žirovnica, Zabreznica 4, 4274 Žirovnica.

Logistično podporo tem silam, ki obsega zagotavljanje zvez, opreme, materiala, prevoza, informacijske podpore, prehrane, zdravstvenega in drugega varstva zagotavlja logistični center (če je organiziran) s službo za podporo.

P – 6 Pregled služb za podporo

Posledice nesreče je treba čimprej ustrezno dokumentirati. Prav tako je treba dokumentirati tudi vse odločitve poveljnika Civilne zaščite Občine Žirovnica in drugih organov, za kar je pristojna ekipa Civilne zaščite Občine Žirovnica za administrativno podporo in druge potrebe štaba Civilne zaščite Občine Žirovnica.

7. 3. Organizacija zvez

Pri vzpostavljanju telekomunikacijskih zvez pri neposrednem vodenju akcij zaščite, reševanja in pomoči se poleg javnega telefonskega omrežja, obvezno uporablja radijsko omrežje ZARE.

Radijske zveze v sistemu zaščite in reševanja pridejo še posebej do izraza v vseh neobičajnih razmerah, ko naročniki javnega telefonskega omrežja zasedejo vse razpoložljive zmogljivosti in pride morda celo do kratkotrajnega izpada samega omrežja, ki ne zmore tako močno povečanega prometa. V takem primeru nastopi potreba v Regijskem centru za obveščanje Kranj po dodatnih obhodnih poteh, ki jih lahko ponudijo radijska omrežja.

Pri vodenju intervencij in reševalnih akcij zaščite, reševanja in pomoči, sile za zaščito, reševanje in pomoč, uporabljajo sistem radijskih zvez zaščite in reševanja.

Sistemi radijskih zvez

Pri prenosu podatkov in komuniciranju se lahko uporablja vsa razpoložljiva telekomunikacijska in informacijska infrastruktura, ki temelji na različnih medsebojno povezanih omrežjih. Prenos podatkov in komuniciranje med organi vodenja, reševalnimi službami in drugimi izvajalci zaščite, reševanja in pomoči poteka po:

- telefaksu,
- elektronski pošti,
- radijskih zvezah (ZARE),
- mobilnih telefonih,
- stacionarnih telefonih,
- internetu.

P – 24 Imenik uporabnikov telefonskih zvez, radijskih postaj, pozivnikov ter elektronske pošte na področju zaščite in reševanja

Pri operativnem vodenju dejavnosti za zaščito, reševanje in pomoč se uporabljata sistem radijskih zvez zaščite in reševanja (ZARE), ki ima podsistem radijskih zvez in podsistem osebne klica. Sistem zvez ZARE se obvezno uporablja pri vodenju intervencij ter drugih zaščitnih in reševalnih akcijah, ter je namenjen vsem izvajalcem nalog v okviru sistema zaščite in reševanja (uporabljajo ga pripadniki enot in služb Civilne zaščite, gasilci, gorski reševalci, jamarji, potapljači, kinologi idr.). Telekomunikacijsko središče sistema ZARE je na Gorenjskem v Regijskem centru za obveščanje

NAČRT ZAŠČITE IN REŠEVANJA OB NESREČI ZRAKOPLOVA V OBČINI ŽIROVNICA

Kranj. Prek njega se zagotavlja povezovanje uporabnikov v javne in zasebne funkcionalne telekomunikacijske sisteme.

Sistem radijskih zvez ZARE je koncipiran tako, da je možno uporabiti določeno število semidupleksnih kanalov (število je določeno s številom repetitorjev, ki so dosegljivi vsem R/p – ročne, mobilne, stacionarne na območju regije) in celoten nabor simpleksnih kanalov, ki so na razpolago v celotnem sistemu. Omejitve obstajajo zaradi konfiguracije terena, tehničnih lastnosti radijskih zvez in zasedenosti kanalov. Regijski center za obveščanje Kranj ureja in usklajuje zveze ter posameznim reševalnim službam določa delovne (simpleksne) kanale.

Ob omejeni uporabi sistema zvez ZARE zaradi razgibane konfiguracije terena je možno postaviti praviloma v treh urah mobilni repetitor na določeno lokacijo. Regijski center za obveščanje posreduje Centru za obveščanje Republike Slovenije zahtevo za namestitev mobilnega repetitorja na določeno lokacijo. Za namestitev mobilnega repetitorja je pristojna Uprava Republike Slovenije za zaščito in reševanje.

Na naseljenem območju občine Žirovnica je kakovost zvez ZARE zelo dobra, prav tako pa ni področja, kjer ne bi bilo signala.

Radijske zveze sistema ZARE se uporabljajo v skladu z Načrtom zagotavljanja zvez ob nesreči.

V primeru, da so v naloge zaščite in reševanja vključeni tudi zrakoplovi slovenske vojske in policije se za medsebojno komuniciranje uporablja Radijski imenik 15. Bataljona za zračni transport (BZTRA) oziroma klicni znak radijskega sistema ZARE Letalske policijske enote.

Dežurni operativec v Regijskem centru za obveščanje Kranj določi kanal katerega uporabljajo reševalci na kraju nesreče med izvajanjem nalog zaščite in reševanja.

P – 24	Imenik uporabnikov telefonskih zvez, radijskih postaj, pozivnikov ter elektronske pošte na področju zaščite in reševanja
D - 5	Načrt zagotavljanja zvez ob nesreči

Ob naravni ali drugi nesreči pristojni poveljnik civilne zaščite ali vodja intervencije zagotavlja operaterjem sistema javne stacionarne in mobilne telefonije dostope do komunikacijskih objektov, ki so v okvari na območju nesreče (intervencije), do odprave napak in ponovne vzpostavitve delovanja.

8. UKREPI IN NALOGE ZAŠČITE, REŠEVANJA IN POMOČI

8. 1. Ukrepi zaščitne, reševanja in pomoči

Ob zrakoplovu v sili oziroma nesreči zrakoplova se izvajajo naslednji ukrepi zaščite, reševanja in pomoči:

- prostorski, urbanistični, gradbeni in drugi tehnični ukrepi,
- radiološka, kemična in biološka zaščita,
- evakuacija,
- sprejem in oskrba ogroženih prebivalcev ter
- zaščita kulturne dediščine.

Izvajanje zaščitno-reševalnih ukrepov v občini Žirovnica je v pristojnosti Občine Žirovnica. V kolikor Občina Žirovnica s svojimi silami in sredstvi ne zmore izvesti zaščitnih ukrepov zaprosi za pomoč regijo.

8.1.1. Prostorski, urbanistični, gradbeni in drugi tehnični ukrepi

V primeru, da bi se zgodila nesreča večjega obsega na gosto naseljenem območju bi bilo potrebno izvesti:

- evakuacijo prebivalcev iz neuporabnih objektov in ogroženih območij,
- rušenje neuporabnih objektov,
- odstranjevanje ruševin,
- nastanitev v primerne objekte.

D - 6	Načrt organizacije in delovanja nastanitvene enote
P - 25	Pregled odlagališč za ruševine in druge materiale
P - 27	Pregled objektov, kjer je možna začasna nastanitev ogroženih prebivalcev in njihove zmogljivosti
P - 30	Pregled objektov javne prehrane in njihovih zmogljivosti

Po nesreči zrakoplova večjega obsega poveljnik Civilne zaščite Občine Žirovnica ob pomoči službe za podporo Civilne zaščite Občine Žirovnica in predstavnikov vaških odborov čimprej zbere podatke o številu ogroženih prebivalcev, koliko je poškodovanih stavb, ki jih je z enostavnimi ukrepi možno sanirati ali ojačati, koliko zgradb je porušeni ali tako močno poškodovanih, da jih ni mogoče popraviti, ter koliko prebivalcem je potrebno zagotoviti začasno prebivališče. Ugotoviti mora tudi število poškodovanih javnih objektov ter število poškodovanih objektov, ki so nujno potrebni za zdravljenje, nego in pomoč prizadetim prebivalcem. Poškodbe objektov glede njihove uporabnosti ugotavlja in ocenjuje državna komisija za popis in oceno poškodovanosti in objektov ob naravnih in drugih nesrečah, ki se ji pridružijo še drugi strokovnjaki gradbene stroke. V ta namen komisijo v skladu s Pravilnikom o kadrovske in materialnih formacijah enot, služb in organov Civilne zaščite (Ur. l. RS št. 104/08) zagotavlja država.

- Pri obravnavi zgradb, ki predstavljajo pomembno kulturno dediščino je potrebno dosledno upoštevati zahteve Zavoda za varstvo kulturne dediščine, območna enota Kranj.
- Preglede železnice in reševanja organizirajo Slovenske železnice in upravljavci cest, glede poteka reševanj in koordiniranja akcij pa sodelujejo s štabom Civilne zaščite Občine Žirovnica.
- Preglede cest in mostov ter eventuelna usposobitvena dela izvajajo upravljavci cest v povezavi s štabom Civilne zaščite Občine Žirovnica.

NAČRT ZAŠČITE IN REŠEVANJA OB NESREČI ZRAKOPLOVA V OBČINI ŽIROVNICA

- Za preskrbo z vodo ter za vzdrževanje vodovodnih napeljav in naprav je zadolženo Javno podjetje JEKO-IN Jesenice, ki je dolžno pri tem sodelovati s štabom Civilne zaščite Občine Žirovnica.
- Aktivnosti v zvezi s preskrbo z električno energijo bo vodilo Elektro Gorenjska, Enota Žirovnica, pri svojem delu pa bo sodelovalo s štabom Civilne zaščite Občine Žirovnica.
- Za vodne pregrade skrbijo Savske Elektrarne HE Moste, ki mora v slučaju poškodb koordinirati s štabom Civilne zaščite Občine Žirovnica.

Državna komisija za popis in oceno poškodovanosti objektov ob naravnih in drugih nesrečah čimprej ugotovi dejansko stanje objektov ter jih razvrsti med uporabne, začasno neuporabne in neuporabne odvisno od možnosti in stroškov sanacije.

P - 18 Seznam predstavnikov vaških odborov

Poveljnik Civilne zaščite Občine Žirovnica po podani oceni državne komisije in stroke odredi postopno izvajanje določenih ukrepov, da se prepreči nadaljnja rušenja. Na podlagi ugotovitev državna komisija za popis in oceno poškodovanosti objektov ob naravnih nesrečah čimprej izdela seznam (načrt na karti):

- nujnih rušenj in odstranitvev zgradb ali delov zgradb, ki grozijo s poružitvijo in odstranitev razrahljanih ruševin,
- zmanjšanja ali odstranitve težkih obtežb,
- odranja in podpiranja,
- vodoravnega opiranja in
- vgrajevanja vezi, podpornih zidov, polnilnih elementov, pa tudi zunanjih podpornih elementov.

Prva ocena poškodovanosti in uporabnosti objektov mora biti izdelana že v nekaj dneh po nesreči zrakoplova, odvisno od obsega posledic. Njen namen je, kot rečeno, zagotoviti kar najhitrejšo oceno potrebne pomoči ter opozoriti prebivalce na nevarnosti, ki jih predstavljajo poškodovane stavbe. Ocena poškodovanosti zgradb se dela skupaj s komisijami za oceno škode. Zgradbe se na podlagi pregleda, ki ga opravijo omenjene strokovne ekipe, razvrstijo na:

- **uporabne,**
- **začasno neuporabne,** ki jih je nesreča zrakoplova poškodovala v tolikšni meri, da so nujno potrebne obnove,
- **neuporabne,** ki jih je nesreča zrakoplova bodisi porušila bodisi poškodovala v tolikšni meri, da jih ni več mogoče sanirati. Vstop vanje je treba prepovedati oziroma onemogočiti.

Objekte ustrezno označi komisija z barvami glede na uporabnost objektov.

- zelena – uporabno,
- rumena – začasno uporabno in
- rdeča – neuporabno.

Pri tem imajo prednost zgradbe, katerih delovanje je pomembno za zaščito, reševanje in pomoč. To so predvsem zdravstveni dom, gasilska doma, zgradba Osnovne šole, občinska stavba Breznica 3 idr. Poseben pristop zahtevajo tudi tako imenovani inženirski objekti, kot so premostitveni objekti na komunikacijah, energetski objekti, visoke pregrade na vodnih zbiralnikih, predori, infrastrukturni objekti, nekateri industrijski objekti in drugo.

Med urbanistične, gradbene in druge tehnične ukrepe sodijo tudi:

- določitev in ureditev lokacij odlagališč za začasno odlaganje ruševin in drugih materialov,

NAČRT ZAŠČITE IN REŠEVANJA OB NESREČI ZRAKOPLOVA V OBČINI ŽIROVNICA

- določitev odlagališč posebnih odpadkov,
- določitev in ureditev lokacij oziroma objektov za zbiranje in začasno skladiščenje nevarnih snovi iz gospodinjstev, industrije in drugih dejavnosti ter
- vzpostavitev komunikacij in določitev obhodnih poti.

- | | |
|--------|---|
| P – 13 | Seznam članov občinske komisije za ocenjevanje škode ob naravnih in drugih nesrečah |
| P – 25 | Pregled odlagališč za ruševine in druge materiale |

8.1.2. Radiološka, kemična in biološka zaščita

Ker se z zrakoplovi prevaža tudi nevarno blago, morajo biti te snovi prepeljane v skladu z dokumenti IATA in ICAO. Gre predvsem za mednarodne polete, za uvoz radio-farmaceutskih sredstev za nekatere zdravstvene in raziskovalne ustanove, ter za prevoz goriva za Nuklearno elektrarno Krško.

Ob nesreči zrakoplova obstaja nevarnost, da zaradi poškodbe zrakoplova, lahko pride do nenadzorovanega uhajanja teh snovi v okolje. Poleg življenj potnikov na zrakoplovu, ljudi na letališču, so ogrožena tudi življenja ljudi in živali, ki živijo na območju nesreče in okolje. Če do tega pride, je potrebno na prizadetem območju pooprstiti nadzor nad nevarnim blagom in ravnanje z njimi.

Za izvajanje ukrepov zaščite, reševanja in pomoči ob nesreči zrakoplova na območju občine Žirovnica, v primerih, ko je prisotno nevarno blago, je pristojna Gasilska reševalna služba Jesenice. Po potrebi se lahko v izvajanje ukrepov zaščite, reševanja in pomoči po nesreči zrakoplova vključi tudi Regijski oddelek za RKB izvidovanje in sicer tako, da pregleda celotno območje nesreče.

V primeru, da regijske enote ne bi zadostovale oziroma za zahtevnejše laboratorijske preiskave in analize preko poveljnika Civilne zaščite Republike Slovenije zaprosi za aktiviranje pooblaščenega ekološkega laboratorija z mobilno enoto pri Inštitutu Jožef Stefan iz Ljubljane ali mobilno enoto ekološkega laboratorija pri Zavodu za zdravstveno zavarovanje Maribor. Analize, ki jih na terenu ni mogoče opraviti, izvajajo po potrebi pooblaščen organizacije, ki so opremljene z laboratoriji za najzahtevnejše kemične, biološke in radiološke preiskave.

Prav tako se lahko v primeru nesreče zrakoplova uporabi tudi državna enota za radiološko, kemično in biološko zaščito dekontaminacijo in 18. bataljon RKB slovenske vojske, ki izvaja radiološko, kemično in biološko detekcijo in dekontaminacijo.

Za neposredno zaščito ljudi in okolja pred učinki nevarnih snovi oziroma pred posledicami nesreče z nevarnimi snovmi, regijska enota za radiološko, kemično in biološko zaščito:

- opravlja izvidovanje nevarnih snovi (detekcijo, identifikacijo, dozimetrijo in enostavnejše analize),
- ugotavlja in označuje meje kontaminiranega območja,
- izvaja vzorčenje za analize in preiskave,
- uresničuje, usklajuje in izvaja zaščitne ukrepe,
- izvaja dekontaminacijo okolja in udeležencev nesreče ter
- ugotavlja uspešnost dekontaminacije.

Ob nesreči, ko so zaradi uhajanja nevarne snovi ogrožene podtalnica, kmetijske, gozdne ali vodne površine, je potrebno o tem obvestiti tudi pristojne inšpekcijske službe.

NAČRT ZAŠČITE IN REŠEVANJA OB NESREČI ZRAKOPLOVA V OBČINI ŽIROVNICA

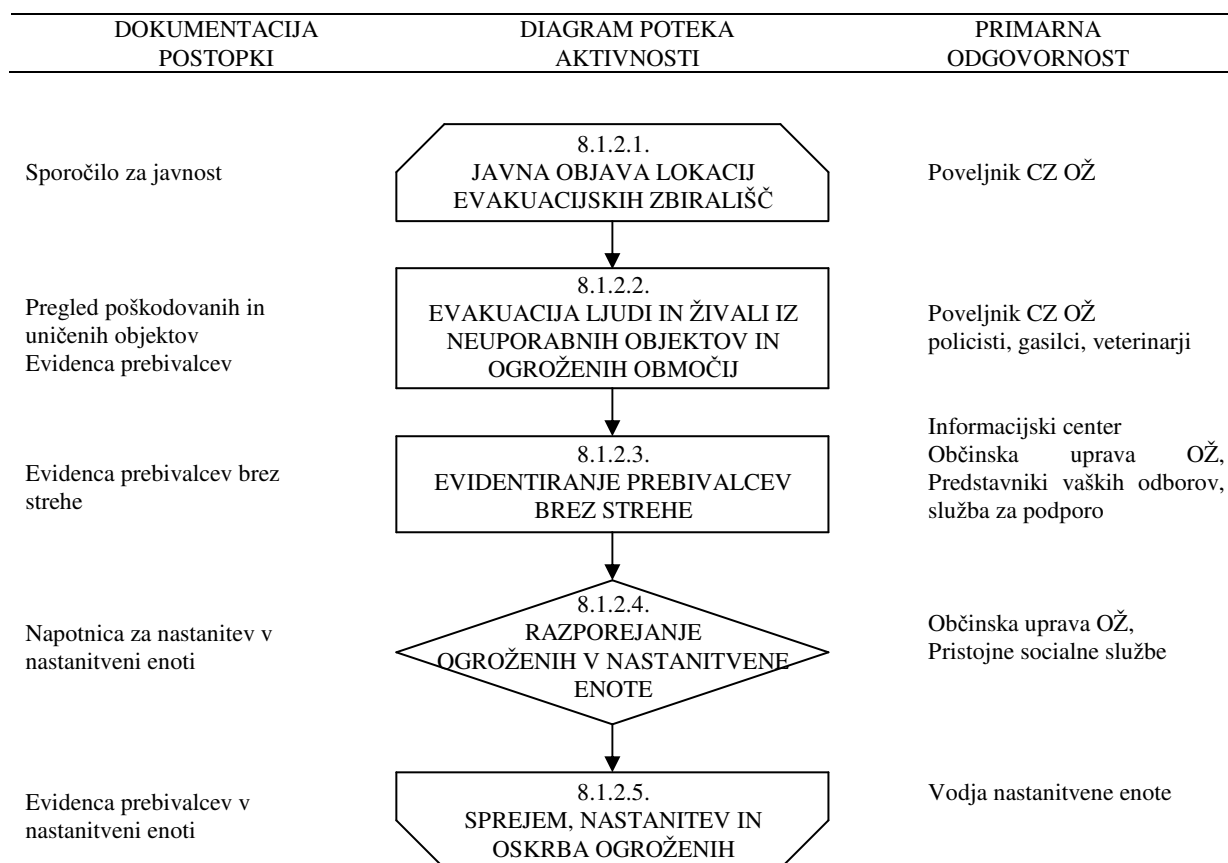
Vsi pripadniki sil, ki intervenirajo na ogroženem območju morajo imeti zagotovljeno osebno zaščitno opremo in biti ustrezno opremljeni.

8.1.3. Evakuacija

Če bi ob nesreči zrakoplova prišlo do večjega požara oziroma do nenadzorovanega uhajanja nevarnih snovi v okolje in bi to ogrožalo življenje in zdravje ljudi ter živali, bi bilo potrebno izvesti evakuacijo.

Prebivalci se ob nesreči zrakoplova praviloma ne evakuirajo z območja, kamor je strmoglavil zrakoplov. Če je le mogoče, moramo urediti nastanitvene zmogljivosti za ljudi na prizadetem območju, čim bližje njihovim domovom. V kolikor vseh ni mogoče namestiti na lokacije v domači občini, se del prebivalcev evakuira v sosednje, neprizadete občine ali regije. Iz prizadetega območja evakuiramo le posebne skupine prebivalcev, zlasti starejše ljudi, bolnike, otroke, ki so ostali brez staršev, ter druge ljudi, ki niso sposobni sami skrbeti zase.

Na prizadetem območju je potrebno poskrbeti tudi za nastanitvene zmogljivosti (hleve) in preskrbo za živino, načeloma čim bližje domov lastnikov.



Slika 8: Shema izvajanja ukrepov evakuacije ob nesreči zrakoplova

Evakuacijo prebivalcev iz naselij, ki se nahajajo na ogroženem območju, se načrtuje in izvaja na podlagi podatkov, ki jih posreduje letalska družba in prevoznik nevarne snovi. Evakuacijo odredi župan Občine Žirovnica oziroma poveljnik Civilne zaščite Občine Žirovnica, izvajajo pa jo policisti Policijske postaje Jesenice in gasilci prostovoljnih gasilskih društev Smokuč in Zabreznica, pri evakuaciji živali pa jim pomagajo veterinarji.

NAČRT ZAŠČITE IN REŠEVANJA OB NESREČI ZRAKOPLOVA V OBČINI ŽIROVNICA

P – 26	Pregled začasnih zbirališč ob umiku iz zgradb
P – 27	Pregled objektov, kjer je možna začasna nastanitev ogroženih prebivalcev in njihove zmogljivosti
P – 28	Pregled lokacij zasilnih prebivališč
P – 29	Pregled veterinarskih organizacij

Za evakuacijo ljudi in živali je odgovoren štab Civilne zaščite Občine Žirovnica. V primeru potrebne evakuacije se prebivalci zberejo na začasnih zbirališčih, ki so navedena v prilogi *P - 26*. Na teh začasnih zbirališčih poteka evidentiranje prebivalcev, ki so ostali brez strehe nad glavo, ki jo izvaja služba za podporo ob pomoči občinske uprave Občine Žirovnica in predstavnikov vaških odborov.

Z začasnih zbirališč poteka razporejanje ogroženih prebivalcev v nastanitvene enote, ki ga izvajajo služba za podporo, občinska uprava Občine Žirovnica in Center za socialno delo Jesenice, ob pomoči vaških odborov. Ogrožene prebivalce se evakuira v zaprte, urejene in pokrite prostore, kot so telovadnice, večji kulturni objekti in objekti s prenočitvenimi kapacitetami. Seznam teh objektov se nahaja v prilogi *P - 27*. Ko poveljnik Civilne zaščite Občine Žirovnica oceni, da kapacitete zaprtih prostorov niso zadostne ali iz kakršnih koli drugih razlogov niso primerne za evakuacijsko sprejemališče, odredi postavitve šotorov na primernih zunanjih površinah, ki so navedene v prilogi *P - 28*.

Postopek sprejema, nastanitve in oskrbe ogroženih prebivalcev, za katerega je zadolžen vodja nastanitvene enote, se izvaja v skladu s poglavjem *8.1.4. Sprejem in oskrba ogroženih prebivalcev* tega načrta in *Načrtom organizacije in delovanja nastanitvene enote*, ki se nahaja v skupnem dodatku *D - 6*.

P – 3	Seznam članov štaba Civilne zaščite Občine Žirovnica
P - 6	Seznam služb za podporo
P - 18	Seznam predstavnikov vaških odborov
P – 26	Pregled začasnih zbirališč ob umiku iz zgradb
P – 27	Pregled objektov, kjer je možna začasna nastanitev ogroženih prebivalcev in njihove zmogljivosti
P – 28	Pregled lokacij zasilnih prebivališč
P – 29	Pregled veterinarskih organizacij
D – 6	Načrt organizacije in delovanja nastanitvene enote

8.1.4. Sprejem in oskrba ogroženih prebivalcev

Za nastanitev evakuiranih prebivalcev z ogroženih območij poskrbi Občina Žirovnica, ki tudi izvede evakuacijo.

Naloge na tem področju opravljajo službe civilne zaščite za podporo, gospodarske družbe, zavodi in druge organizacije, ki razpolagajo z nastanitvenimi in prehrambenimi zmogljivostmi in so navedeni v prilogah *P - 27* in *P - 30*, skavtski steg Pod svobodnim soncem Breznica 1, Območno združenje Rdečega križa Jesenice, Župnijska Karitas Breznica, Center za socialno delo Jesenice ter občani v okviru soseske pomoči.

P – 6	Pregled služb za podporo
P - 9	Pregled humanitarnih organizacij v občini Žirovnica s podatki o vodilnih osebah teh organizacij
P – 27	Pregled objektov, kjer je možna začasna nastanitev ogroženih prebivalcev in njihove zmogljivosti

NAČRT ZAŠČITE IN REŠEVANJA OB NESREČI ZRAKOPLOVA V OBČINI ŽIROVNICA

P – 30 Pregled objektov javne prehrane in njihovih zmogljivosti

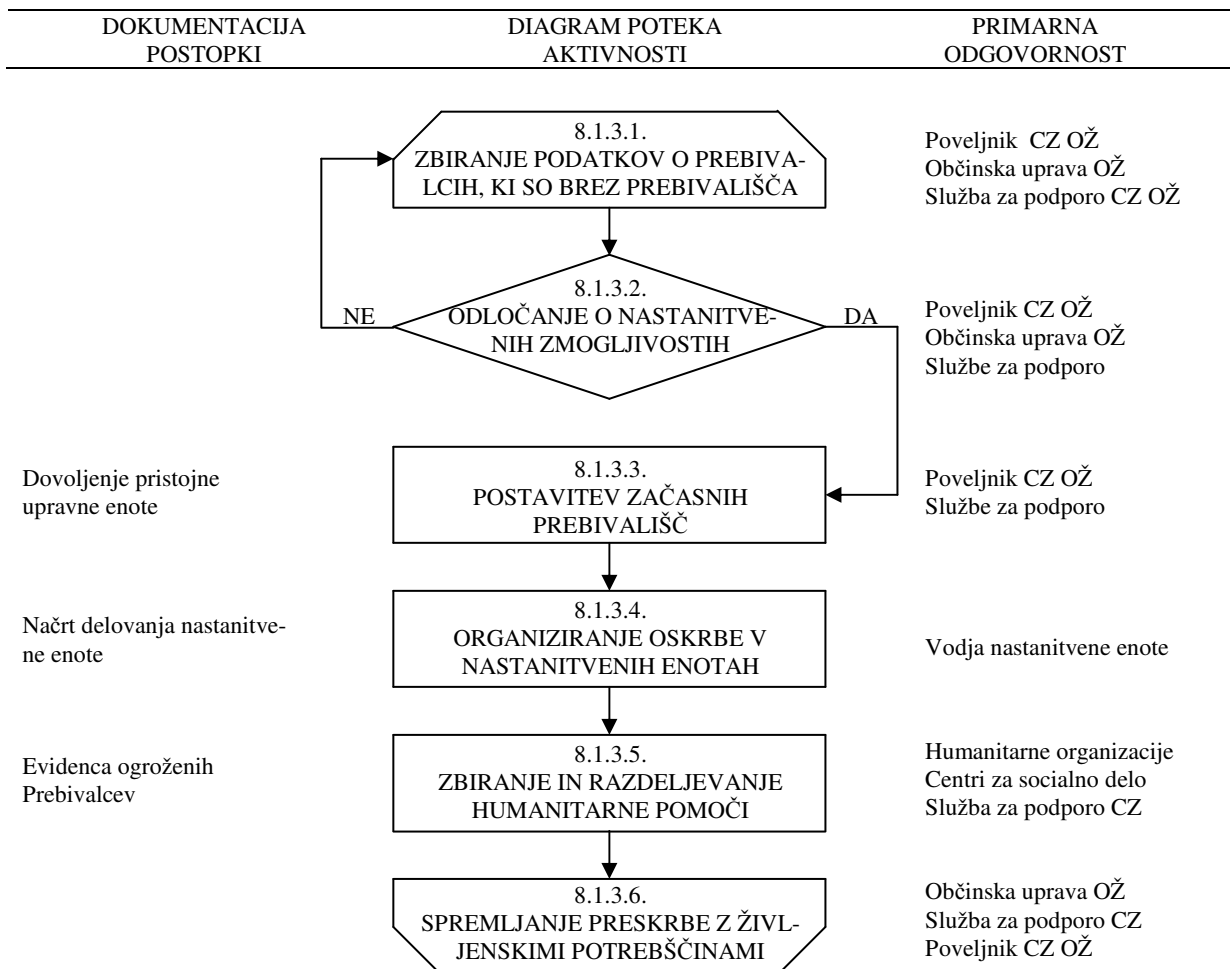
Sprejem in oskrba ogroženih ter prizadetih prebivalcev obsega:

- urejanje sprejemališč za evakuirane prebivalce,
- urejanje začasnih prebivališč (če je le mogoče prebivalce namestimo v zidane objekte oziroma v bivalnike, v nujnih primerih pa v šotore),
- nastanitev prebivalstva (v turistične in druge počitniške zmogljivosti),
- oskrba z najnujnejšimi življenjskimi potrebščinami ter
- zbiranje in razdeljevanje humanitarne pomoči.

Nastanitev evakuiranih prebivalcev z ogroženih območij občine je možna na neogroženih območjih v zaledju občine Žirovnica in se izvaja po načrtih Občine Žirovnica.

Nastanitev se izvede v primerne objekte, kjer so zagotovljeni osnovni pogoji za življenje (ogrevanje, voda, elektrika, sanitarije). V ta namen se običajno uporabijo športni objekti (dvorane), šolske telovadnice, počitniške zmogljivosti izven sezone in drugi za to primerni objekti.

P - 26	Pregled začasnih zbirališč ob umiku iz zgradb
P – 27	Pregled objektov, kjer je možna začasna nastanitev ogroženih prebivalcev in njihove zmogljivosti
P - 28	Pregled lokacij zasilnih prebivališč
P – 30	Pregled objektov javne prehrane in njihovih zmogljivosti



Slika 9: Shema sprejema in oskrbe ogroženih prebivalcev ob nesreči zrakoplova

NAČRT ZAŠČITE IN REŠEVANJA OB NESREČI ZRAKOPLOVA V OBČINI ŽIROVNICA

Podatke o ljudeh brez strehe nad glavo zbirajo poveljnik Civilne zaščite Občine Žirovnica, služba za podporo Civilne zaščite Občine Žirovnica in občinska uprava Občine Žirovnica ob pomoči predstavnikov vaških odborov. Poveljnik Civilne zaščite Občine Žirovnica v sodelovanju s predstavniki vaških odborov tudi odloča o nastanitvenih zmogljivostih.

Za postavitev začasnih bivališč v skladu z zakonodajo Občine Žirovnica ni potrebno pridobiti nobenih dovoljenj.

Za oskrbo v nastanitvenih enotah, ki poteka v skladu z *Načrtom organizacije in delovanja nastanitvene enote*, ki se nahaja v skupnem dodatku *D - 6*, je odgovoren vodja posamezne nastanitvene enote, ki po potrebi vključi ostale enote in društva, ki opravljajo naloge na tem področju (ekipa za oskrbo, Karitas, rdeči križ, skavti, center za socialno delo).

Humanitarna pomoč se zbira v logističnem centru, od koder se organizira njeno razdeljevanje ogroženim prebivalcem. Pri tem sodelujejo ekipa za oskrbo, Župnijska Karitas Breznica, Območno združenje Rdečega križa Jesenice, skavtski steg Pod svobodnim soncem, Breznica 1 in Center za socialno delo Jesenice v sodelovanju s predstavniki vaških odborov.

Preskrbo z življenjskimi potrebščinami spremljajo občinska uprava Občine Žirovnica, služba za podporo Civilne zaščite Občine Žirovnica in poveljnik Civilne zaščite Občine Žirovnica v sodelovanju s predstavniki vaških odborov.

P - 2	Seznam delavcev občinske uprave Občine Žirovnica
P - 6	Pregled služb za podporo
P - 9	Pregled humanitarnih organizacij v občini Žirovnica s podatki o vodilnih osebah teh organizacij
D - 6	Načrt organizacije in delovanja nastanitvene enote

V kolikor kapacitete v občini Žirovnica ne zadoščajo, se Občina Žirovnica poveže s sosednjo občino oziroma zaprosi za pomoč štab Civilne zaščite za Gorenjsko.

8.1.5. Zaščita kulturne dediščine

V primeru poškodbe katerekoli kulturne dediščine ob nesreči zrakoplova je potrebna čim hitrejša zaščita in nadaljnja preprečitev poškodb kulturne dediščine.

Zaščita kulturne dediščine obsega priprave in izvajanje ukrepov za zmanjšanje nevarnosti ter preprečevanje škodljivih vplivov nesreče zrakoplova na kulturno dediščino. Izvajajo jih strokovnjaki s področja varstva kulturne dediščine, v sodelovanju enotami civilne zaščite in drugimi silami za zaščito, reševanje in pomoč.

Kulturna dediščina se identificira na podlagi predhodno posredovanih podatkov o kulturni dediščini, ki jih pripravijo strokovne javne službe.

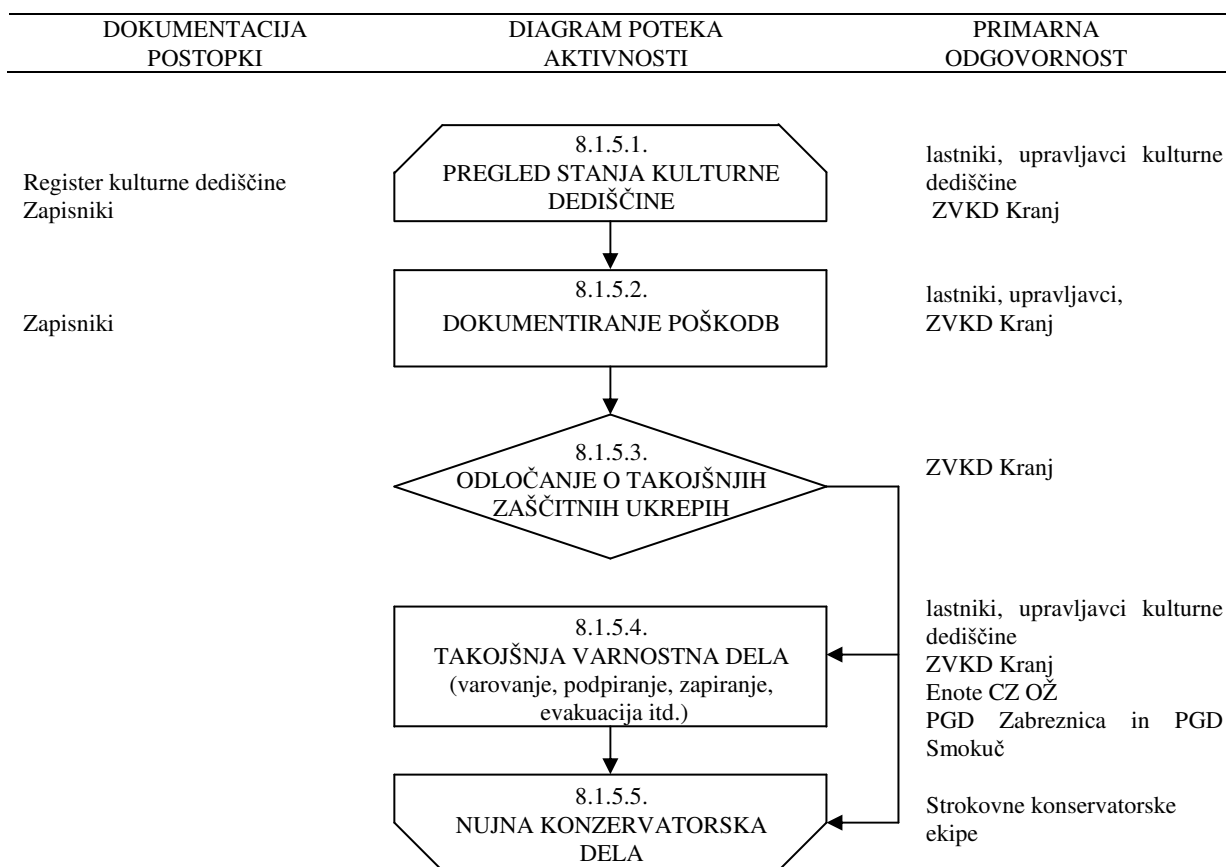
P - 39	Seznam objektov kulturne dediščine v občini Žirovnica
--------	---

V primeru poškodbe kulturne dediščine ob nesreči zrakoplova se izvajajo naslednje naloge:

- zbiranje in obdelava podatkov o poškodovani kulturni dediščini,
- odločanje o takojšnjih zaščitnih ukrepih,
- izvajanje takojšnjih varnostnih del (evakuacija, varovanje, ...),
- izdelava ocene škode na kulturni dediščini in

NAČRT ZAŠČITE IN REŠEVANJA OB NESREČI ZRAKOPLOVA V OBČINI ŽIROVNICA

- izdelava programa sanacije in obnove nepremičnin kulturne dediščine, programa restavratorskih in konservatorskih posegov za sanacijo arhivskega gradiva in dokumentarnega gradiva ter programa sanacije in restavracije premične kulturne dediščine.



Slika 10: Shema izvajanja zaščite kulturne dediščine

Pregled stanja kulturne dediščine ter dokumentiranje poškodb po nesreči zrakoplova v občini Žirovnica bo opravil Zavod za varstvo kulturne dediščine, območna enota Kranj, v sodelovanju z lastniki oziroma upravljavci kulturne dediščine v občini Žirovnica (Zavod za turizem in kulturo Žirovnica, Župnijski urad Breznica in privatni lastniki).

Odločanje oziroma izvajanje takojšnjih zaščitnih ukrepov, takojšnjih varnostnih del in nujnih konservatorskih del je v pristojnosti Zavoda za varstvo kulturne dediščine, območne enote Kranj, ki mora v svojem načrtu opredeliti ukrepe in naloge zaščite in reševanja predmetov in objektov kulturne dediščine. Pri izvajanju teh nalog Zavod za varstvo kulturne dediščine, območna enota Kranj, sodeluje z lastniki oziroma upravljavci kulturne dediščine.

Po potrebi se pri izvajanju takojšnjih varnostnih del vključijo tudi posamezne enote Civilne zaščite Občine Žirovnica, predvsem služba za podporo (v primeru evakuacije), ter za tehnično reševanje usposobljeni gasilci prostovoljnih gasilskih društev Zabreznica in Smokuč (v primeru varovanja, podpiranja in podobnih tehnično gradbenih ukrepov).

8. 2. Naloge zaščite, reševanja in pomoči

Ob nesreči zrakoplova se v občini Žirovnica izvajajo naslednje naloge zaščite, reševanja in pomoči:

- iskanje pogrešanega zrakoplova in oseb (zrakoplov v sili),

NAČRT ZAŠČITE IN REŠEVANJA OB NESREČI ZRAKOPLOVA V OBČINI ŽIROVNICA

- gašenje in reševanje ob požarih,
- tehnično reševanje,
- prva pomoč in nujna medicinska pomoč,
- reševanje iz ruševin,
- reševanje na vodi in iz vode,
- pomoč ogroženim in prizadetim svojcem oziroma prebivalcem,
- zagotavljanje osnovnih pogojev za življenje.

8.2.1. Iskanje pogrešanega zrakoplova in oseb (zrakoplov v sili)

Vse razpoložljive podatke, ki so pomembni za ugotavljanje mesta nesreče in lahko pripomorejo pri izvedbi reševanja zagotavljajo javno podjetje KZPS, d.o.o in CNKZP 16. BNZP Slovenske vojske.

Iskanje pogrešanega civilnega zrakoplova v skladu s predpisi in mednarodnimi sporazumnimi akti usklajuje Ministrstvo za promet, medtem ko Slovenska vojska in Ministrstvo za obrambo usklajujeta iskanja in reševanja vojaškega zrakoplova oziroma tujega vojaškega zrakoplova. Ministrstvo za promet določi pogoje in načine iskanja in reševanja zrakoplova ter izda navodila, ki jih je treba sprejeti v primeru, ko je zrakoplov pogrešan, je v nevarnosti, je prišlo do nesreče ali ko zračnemu prometu grozi nevarnost. Ministrstvo za promet določi naloge in odgovornosti med organizacijami in službami, ki sodelujejo v iskanju in reševanju, v skladu z Zakonom o letalstvu in predpisi izdanimi na njegovi podlagi ter predpisi o varstvu pred naravnimi in drugimi nesrečami.

Policija, Slovenska vojska, sile za zaščito, reševanje in pomoč, javno podjetje Kontrola zračnega prometa Slovenije, d.o.o., lastniki ali uporabniki zrakoplova ter osebe, ki opravljajo dolžnosti na krovu zrakoplova ali na letališčih ali drugih zmogljivostih za letalstvo sodelujejo pri iskanju in reševanju pogrešanega zrakoplova. Pri iskanju pogrešanega zrakoplova iz zraka lahko sodelujejo poleg zrakoplovov policije in Slovenske vojske tudi drugi domači in tuji zrakoplovi, katere, če je potrebno, kontrolorji zračnega prometa (javno podjetje KZPS, d.o.o.) usmerjajo na mesto nesreče.

Na terenu pogrešan zrakoplov iščejo policijske enote in druge sile za zaščito, reševanje in pomoč. Vsi udeleženci akcije iskanja pogrešanega zrakoplova morajo imeti enotne Državne topografske karte Republike Slovenije 1:25.000.

Pri iskanju pogrešanega zrakoplova na območju občine Žirovnica lahko sodelujejo tudi naslednje sile za zaščito, reševanje in pomoč:

- **Gorska reševalna služba Radovljica**, ki išče in poizveduje za pogrešanimi v primeru nesreče v gorskem svetu,
- **kinologi Kinološkega društva Lesce**, ki iščejo in poizvedujejo za pogrešanimi v nižinskem svetu,
- **Podvodna reševalna služba Slovenije, Reševalna postaja Bled**, ki išče pogrešane in rešuje ponesrečene ob nesrečah zrakoplova na vodnih površinah,
- **Jamarska reševalna služba, Reševalni center Kranj**, ki sodeluje pri zaščiti in reševanju tudi ob drugih nesrečah v skladu z organizacijo in sposobnostmi službe,
- **Območno združenje Rdečega križa Jesenice ter Služba za podporo Civilne zaščite Občine Žirovnica**, ki poizvedujeta za izginulimi oziroma pogrešanimi osebami, prenašata družinska sporočila in navezujeta stike s svojci, sodelujeta pri združevanju družin, evakuacijah ter vodita registre razseljenih oseb in evakuirancev ter
- prostovoljni gasilci PGD Zabreznica in PGD Smokuč.

8.2.2. Prva pomoč in nujna medicinska pomoč

UKREPI	46	VERZIJA 1.1.
--------	----	--------------

NAČRT ZAŠČITE IN REŠEVANJA OB NESREČI ZRAKOPLOVA V OBČINI ŽIROVNICA

V okviru nujne medicinske pomoči se ob nesreči zrakoplova izvajajo le najnujnejši ukrepi za ohranitev življenja in varovanja zdravja ljudi na prizadetem območju. To so predvsem naslednji ukrepi:

- nudenje (laična pomoč), ki jo dajejo ekipe za prvo pomoč civilne zaščite,
- nujna zdravstvena pomoč, ki jo daje medicinsko osebje bodisi na terenu ali pa v ustreznih zdravstvenih ustanovah,
- nujna specialistična zdravstvena pomoč, ki jo zagotavljajo splošne in specialne bolnišnice,
- identifikacija mrtvih.

Na kraju nesreče zrakoplova ranjenim in poškodovanim pomagajo preživeli, očividci nesreče in pripadniki reševalnih služb, ki prvi prispejo na kraj nesreče.

Če se je nesreča zgodila na težko dostopnem terenu, pomagajo gasilci in druge enote za zaščito, reševanje in pomoč, prenesti poškodovane do mesta za zdravstveno oskrbo (MZO), ki naj bo na območju od koder je možen helikopterski prevoz.

Na mestu za zdravstveno oskrbo se izvede triaža in nudi prva nujna medicinska pomoč. V okviru prve in nujne medicinske pomoči se na mestu za zdravstveno oskrbo izvajajo:

- nujna zdravstvena oskrba in priprava preživelih za prevoz v zdravstvene ustanove,
- prva psihološka pomoč,
- registracija udeležencev v nesreči in identifikacija oseb ter komunikacije (povezave z informacijskim centrom).

Iz mesta za zdravstveno oskrbo se napotijo ponesrečenci do posameznih splošnih in specialističnih bolnišnic oziroma zdravstvenih postaj. Po izvedeni triaži in nudeni zdravniški pomoči se ponesrečenci po potrebi iz zdravstvenih postaj napotijo v nadaljnje zdravljenje v splošne ali specialistične bolnišnice.

Ekipa za prvo pomoč Civilne zaščite Občine Žirovnica se aktivira takrat, kadar zaradi velikega števila poškodovanih v nesreči zrakoplova pomoč rednih zdravstvenih služb ni zadostna. Sodelujejo pri nujenju prve pomoči in evakuaciji poškodovanih z mesta nesreče.

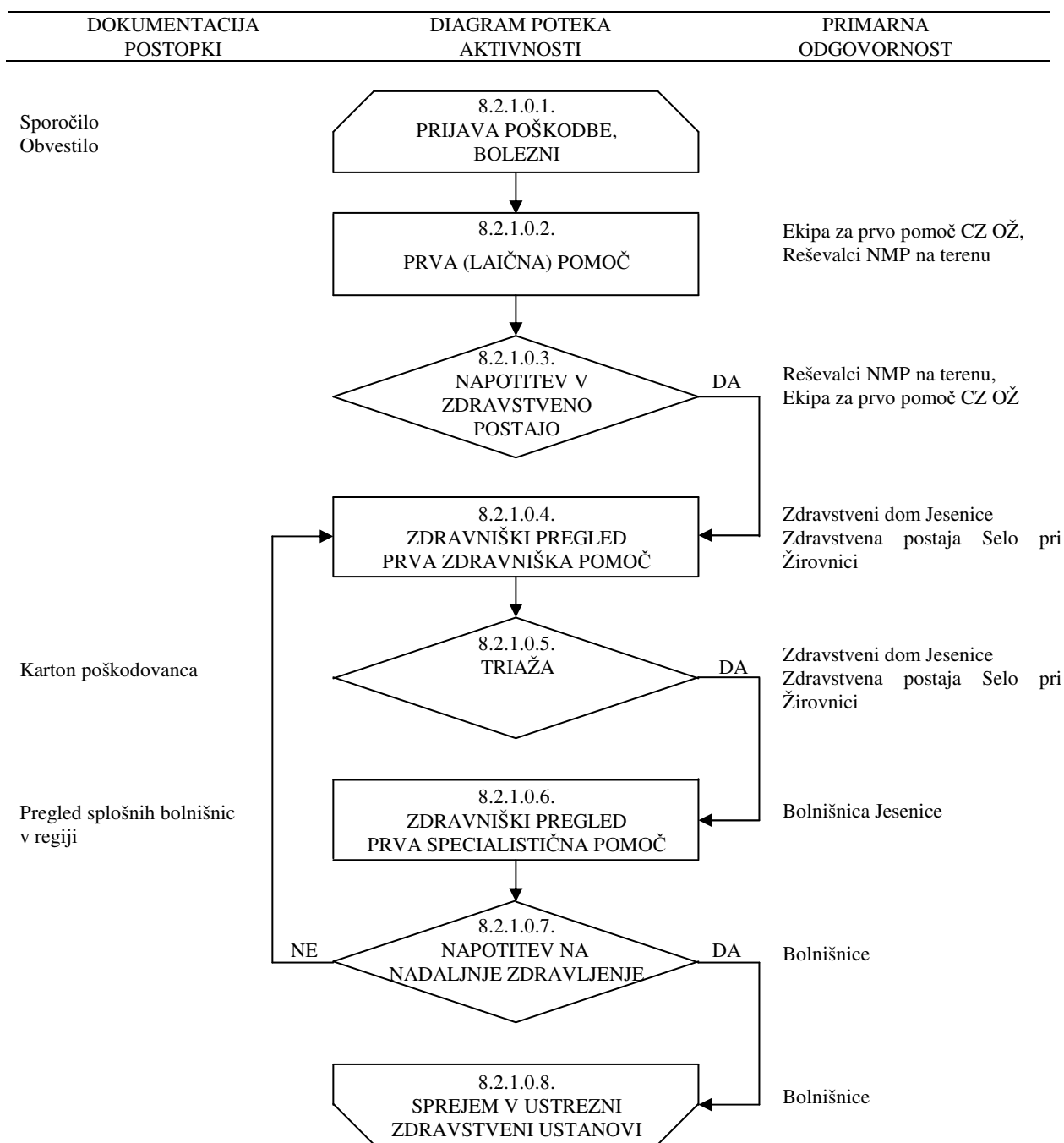
Občina Žirovnica ima eno ekipo civilne zaščite za prvo pomoč, ki šteje 6 članov. Za nudenje prve pomoči ob naravnih in drugih nesrečah pa je usposobljenih tudi nekaj gasilcev PGD Zabreznica in PGD Smokuč.

Delovanje zdravstvene službe ob naravnih in drugih nesrečah je urejeno s predpisi Ministrstva za zdravje o delu zdravstvene službe ob naravnih in drugih nesrečah.

Ob prijavi poškodb oziroma bolezni na terenu (obvestila posreduje poškodovanci ali oboleli sami, njihovi svojci in reševalci) se aktivira služba nujne medicinske pomoči pri Zdravstvenem domu Jesenice. V primeru, da gre za večje število poškodovanih in obolelih, pa se aktivira tudi ekipa Civilne zaščite Občine Žirovnica za prvo pomoč. V primeru manjšega števila poškodovanih in obolelih, ko je aktivirana le služba nujne medicinske pomoči, obvestila o ljudeh, ki potrebujejo zdravniško pomoč sprejema ReCO Kranj. Kadar pa je poškodovanih oziroma obolelih večje število ljudi pa štab Civilne zaščite Občine Žirovnica in občinska uprava Občine Žirovnica, v sodelovanju s predstavniki vaških odborov, zbirata podatke o poškodovanih in obolelih.

NAČRT ZAŠČITE IN REŠEVANJA OB NESREČI ZRAKOPLOVA V OBČINI ŽIROVNICA

V zdravstveni postaji oziroma zdravstvenem domu se izvedeta zdravniški pregled oziroma prva zdravniška pomoč in morebitna triaža. Po potrebi se poškodovane in obolele napoti na specialistični pregled, oskrbo in nadaljnje zdravljenje v Splošno bolnišnico Jesenice.



Slika 11: Shema izvajanja nujne medicinske pomoči ob nesreči zrakoplova

Izvajanje higienskih in protiepidemičnih ukrepov poteka v skladu s priporočili Inštituta za varovanje zdravja ter Zavoda za zdravstveno varstvo Kranj in pod nadzorom Zdravstvenega inšpektorata Republike Slovenije, območne enote Kranj. Za obveščanje prebivalcev o izvajanju teh ukrepov sta odgovorna štab Civilne zaščite Občine Žirovnica in občinska uprava Občine Žirovnica, ki predhodno izdelata *Navodilo prebivalcem za preprečevanje epidemij*, ki se nahaja v skupnem dodatku D - 8. Za izvajanje higienskih in protiepidemičnih ukrepov so odgovorni prebivalci sami ob pomoči ekipe prve pomoči Civilne zaščite Občine Žirovnica.

NAČRT ZAŠČITE IN REŠEVANJA OB NESREČI ZRAKOPLOVA V OBČINI ŽIROVNICA

Oskrbo z zdravili na terenu izvaja ekipa za prvo pomoč Civilne zaščite Občine Žirovnica v sodelovanju z Gorenjskimi lekarnami, Zdravstveno postajo Selo pri Žirovnici. Pri oskrbi s sanitetnim materialom pa sodeluje tudi ekipa Civilne zaščite Občine Žirovnica za oskrbo.

P – 2	Seznam delavcev občinske uprave Občine Žirovnica
P - 3	Seznam članov štaba Civilne zaščite Občine Žirovnica
P – 4	Seznam občinskih sil za zaščito, reševanje in pomoč
P – 11	Pregled zdravstvenih domov in zdravstvenih postaj
P – 32	Pregled splošnih in specialističnih bolnišnic
D - 7	Navodilo za uporabo pitne vode
D - 8	Navodilo prebivalcem o ukrepih za preprečevanje epidemij

Pri nesreči zrakoplova manjšega obsega, ko je le nekaj mrtvih in so trupla razpoznavna, opravljajo identifikacijo mrtvih redne službe, kot so zdravstvo in policija na podlagi osebnih dokumentov žrtev. Na območju občine Žirovnica te naloge opravljata Policijska postaja Jesenice in Zdravstvena postaja Selo pri Žirovnici oziroma Zdravstveni dom Jesenice

Ob nesreči zrakoplova večjega obsega, ko je več deset mrtvih in so trupla neprepoznavna se bo poleg rednih služb, ki opravljajo identifikacijo mrtvih aktiviralo še enote za identifikacijo mrtvih pri Inštitutu za sodno medicino pri Medicinski fakulteti. Za pomoč enote za identifikacijo mrtvih pri Inštitutu za sodno medicino zaprosi poveljnik Civilne zaščite Občine Žirovnica preko Regijskega centra za obveščanje Kranj.

Naloge enote za identifikacijo oseb so:

- identifikacija trupel in delov trupel,
- vodenje dokumentacije,
- označevanje trupel z oštevilčenjem,
- fotografiranje trupel,
- zunanji pregled in obdukcija trupel,
- nadzor in vodenje evidence predmetov, najdenih pri truplih ter
- balzamiranje trupel in delov trupel ob daljših postopkih identifikacij ali kadar to zahtevajo sanitarni predpisi.

Zbiranje trupel opravljajo reševalne enote in pogrebne službe, ki so določene v prilogi P - 33. Pred prevozom je potrebno vsa trupla in njihovo lastnino evidentirati.

P – 33 Pregled pogrebnih služb

Ko so žrtve identificirane se o smrti obvesti svojce in sproti javnost obvešča o številu smrtnih žrtev.

Glede na število pričakovanih mrtvih ob nesreči zrakoplova večjega obsega in proste kapacitete na pokopališču na Breznici v občini Žirovnica ni potrebno predvideti dodatnih lokacij za pokop mrtvih v primeru rušilnega potresa.

8.2.3. Gašenje in reševanje ob požarih

Naloge gašenja požarov in reševanja na zrakoplovu na območju občine Žirovnica izvajajo:

- Gasilsko reševalna služba Jesenice,

NAČRT ZAŠČITE IN REŠEVANJA OB NESREČI ZRAKOPLOVA V OBČINI ŽIROVNICA

- gasilski enoti prostovoljnega gasilskega društva Smokuč in prostovoljnega gasilskega društva Zabreznica in
- po potrebi druge enote sosednih gasilskih društev.

Gasilske enote izvajajo naslednje naloge:

- gašenje požarov in reševanje ob požarih in eksplozijah,
- reševanje ukleščenih in blokiranih potnikov,
- pomoč pri prenosu ponesrečencev s kraja nesreče in s težje dostopnih predelov,
- pomoč pri pripravi ponesrečenih za prevoz in
- druge splošne reševalne naloge.

Organizacijo in vodenje gasilskih enot vodi in usmerja vodja gasilske intervencije. Za gašenje in reševanje na težko dostopnem terenu se lahko sile in sredstva za reševanje (reševalci, gasilci in druga intervencijska vozila) do kraja nesreče prepeljejo s helikopterji Slovenske vojske ali policije.

Prav tako se lahko za gašenje požara na težko dostopnem in gozdnatem območju uporabijo posebej za to opremljeni helikopterji Slovenske vojske in policije.

V primeru, ko ob padcu zrakoplova na območju občine Žirovnica pride do požara in to obvestilo prispe v Regijski center za obveščanje Kranj, ta o tem takoj obvesti Gasilsko reševalno službo Jesenice. Če nesreča presega zmožnosti Gasilsko reševalne službe Jesenice, vodja intervencije preko Regijskega centra za obveščanje Kranj zahteva dodatne sile prostovoljnih gasilskih društev Zabreznica in Smokuč. V skrajnem primeru se na zahtevo vodje intervencije preko Regijskega centra za obveščanje Kranj aktivirajo tudi gasilske enote sosednjih prostovoljnih gasilskih društev. Gasilske sile in sredstva se v reševalne naloge uvajajo postopoma.

Gasilsko reševalna služba Jesenice in gasilski enoti prostovoljnega gasilskega društva Zabreznica ter prostovoljnega gasilskega društva Smokuč sodelujejo tudi pri izvajanju nalog zaščite in reševanja ob nesreči z nevarnim blagom na območju občine Žirovnice ter pri oskrbi s pitno vodo na območju občine Žirovnica. V primeru nesreče z nevarnim blagom Regijski center za obveščanje Kranj najprej aktivira Gasilsko reševalno službo Jesenice in prostovoljno gasilsko društvo Zabreznica, po potrebi pa naknadno tudi prostovoljno gasilsko društvo Smokuč. Za oskrbo s pitno vodo na območju občine Žirovnica skrbita prostovoljno gasilsko društvo Zabreznica in Gasilsko reševalna služba Jesenice.

- | | |
|--------|---|
| P – 8 | Pregled gasilskih enot, ki sodelujejo pri reševanju |
| P – 10 | Pregled poklicnih in prostovoljnih gasilskih enot |
| P - 36 | Pregled cistern za prevoz vode |

Na območju občine Žirovnica ni visokih zgradb, zaradi tega v ukrepih ni predvidene organizacije reševanja iz visokih zgradb.

8.2.4. Reševanje iz ruševin

Ob nesreči zrakoplova na težko dostopnem terenu ali ob padcu zrakoplova na naseljeno območje na območju občine Žirovnica se za iskanje ponesrečenih aktivirajo naslednje sile za zaščito, reševanje in pomoč:

- Gasilsko reševalna služba Jesenice,
- Prostovoljno gasilsko društvo Zabreznica in prostovoljno gasilsko društvo Smokuč,
- Društvo Gorska reševalna služba Radovljica,
- Kinologi Kinološkega društva Lesce,

NAČRT ZAŠČITE IN REŠEVANJA OB NESREČI ZRAKOPLOVA V OBČINI ŽIROVNICA

- Jamarska služba, reševalni center Kranj,
- Podvodna reševalna služba Slovenije, Reševalna postaja Bled,
- Ekipa za prevoz Civilne zaščite Občine Žirovnica,
- Tehnično reševalne ekipe regije in
- Enota reševalnih psov za iskanje pogrešanih oseb (ZDKVRPS, Klub vodnikov reševalnih psov Kranj in KZS, Enota za izvidovanje s psi).

Aktiviranje omenjenih enot izvaja Regijski center za obveščanje Kranj. Vsa koordinacija aktivnosti in reševanja se izvaja na nivoju regije.

Ob nesreči zrakoplova na težko dostopnem terenu se lahko za prevoz potrebne opreme za tehnično reševanje uporabljajo helikopterji policije in Slovenske vojske. Reševanje s helikopterji se izvaja skladno z Načrtom aktiviranja državnih zrakoplovov za nujne naloge zaščite, reševanja in pomoči ob naravnih in drugih nesrečah, za iskanje in reševanje zrakoplovov ter helikopterjev za nujno medicinsko pomoč v cestnem prometu, prevozu obolelih do zdravstvene službe oziroma med bolnicami.

Tehnično reševanje obsega:

- iskanje zasutih ljudi v ruševinah z geofoni in drugimi tehničnimi sredstvi oziroma psi za iskanje v ruševinah,
- reševanje ljudi in premoženja iz ogroženih in poškodovanih objektov in ruševin,
- odstranitev ovir na cestah, urejanje zasilnih poti in prehodov ter pomoč pri popravilu komunalne infrastrukture in odpravljanju nujnih posledic ob nesreči zrakoplova,
- urejanje lokacij za začasno nastanitev ogroženega prebivalstva in
- reševanje iz vode.

Vodja intervencije organizira reševanje ponesrečenih iz poškodovanega zrakoplova, umik poškodovanih, preživelih in mrtvih s kraja nesreče ter iskanje utopljenec oziroma pogrešanih. Intervencija se zaključí, ko ni več neposredne nevarnosti za življenje in zdravje ljudi.

Delovanje organov, enot in služb ter drugih sil za zaščito, reševanje in pomoč v skladu z načelom postopnosti vodita, usmerjata in usklajujeta poveljnik Civilne zaščite za Gorenjsko in Štab Civilne zaščite za Gorenjsko.

Pri izvajanju zgoraj navedenih nalog je prepovedano:

- dotikati se in premikati razbitine, ruševine ter druge vsebine zrakoplova brez predhodnega dovoljenja komisije za preiskovanje nesreče zrakoplova in ustreznega dokumentiranja in
- spreminjati kraj nesreče ter brisati sledi nesreče.

Gasilske enote prostovoljnih gasilskih društev Zabreznica in Smokuč ter Gasilsko reševalne službe Jesenice sodelujejo pri različnih oblikah reševanja iz ruševin na območju občine Žirovnica:

- reševanje ukleščanih in blokiranih potnikov,
- pomoč pri prenosu ponesrečencev s kraja nesreče in težje dostopnih terenov,
- pomoč pri pripravi ponesrečencev za prevoz in
- druge splošne reševalne naloge.

Poleg navedenih gasilskih enot pri reševanju zasutih v ruševinah na območju občine Žirovnica sodelujejo tudi ekipa za prevoz Civilne zaščite Občine Žirovnica, Gorska reševalna služba Radovljica ter gradbene organizacije, ki so navedene v prilogi P – 35.

NAČRT ZAŠČITE IN REŠEVANJA OB NESREČI ZRAKOPLOVA V OBČINI ŽIROVNICA

Na območju občine Žirovnica ni visokih zgradb, zaradi tega v ukrepih ni predvidene organizacije reševanja iz visokih zgradb.

8.2.5. Reševanje na in iz vode

Na območju občine Žirovnica iskanje pogrešanih in reševanje ponesrečenih na in iz vode ter sodelovanje pri opravljanju nujnih zaščitnih in drugih del zaradi preprečitve in ublažitve posledic nesreče, izvajata skladno s predpisi in svojimi aktivnostmi, naslednji enoti:

- Podvodna reševalna služba Slovenije, Reševalna postaja Bled in
- Gasilsko reševalna služba Jesenice.

8.2.6. Pomoč ogroženim in prizadetim svojcem oziroma prebivalcem

Izpostava Uprave Republike Slovenije za zaščito in reševanje Kranj v sodelovanju z zdravstveno službo, policijo, socialno službo, duhovniki in drugimi organi ustanovi informacijski center, če je zrakoplov padel na naseljeno območje in je pri umrlo ali se težje poškodovalo 12 ali več oseb. Informacijski center mora prek sredstev javnega obveščanja v čim krajšem času po nesreči objaviti telefonsko številko na kateri lahko prebivalci na prizadetem območju dobijo informacije o posledicah nesreče.

Naloge poizvedovalne službe, prevajalske službe in obveščanja svojcev udeležencev nesreče prevzame informacijski center, ki ga ustanovi Uprava Republike Slovenije za zaščito in reševanje kot je predvideno v Državnem načrtu zaščite in reševanja ob nesreči zrakoplova.

Informacijski center posreduje informacije o nesreči, daje napotke prebivalcem na prizadetem območju, zbira, obdeluje in posreduje podatke o mrtvih in poškodovanih, ki jih nato posreduje Štabu Civilne zaščite za Gorenjsko, ta pa naprej Štabu Civilne zaščite Republike Slovenije in drugim pristojnim organom, organizacijam in službam. Informacijski center nudi tudi psihološko in duhovno pomoč prizadetim svojcem žrtev, pomoč pri oskrbi in nastanitvi nepoškodovanih in svojcev ter preživelim pri vzpostavitvi stikov s svojci.

Ob nesreči zrakoplova večjega obsega se preživelim in svojcem žrtev zaradi psihične prizadetosti (strah ipd.) organizira psihološka pomoč. Psihološko pomoč ob nesreči zrakoplova preživelim nudijo predvsem psihologi, terapevti, duhovniki in tudi drugi strokovnjaki.

D - 9 Navodilo za izvajanje psihološke pomoči

Psihološko pomoč preživelim organizira Občina Žirovnica v sodelovanju s strokovnimi službami zdravstva (Zdravstveni dom Jesenice ter splošne in specialistične bolnišnice, ki so navedene v skupni prilogi P – 32), Centra za socialno delo Jesenice in Območnega združenja Rdečega križa Jesenice. Pri nujenju psihološke pomoči sodelujejo tudi ekipa Civilne zaščite Občine Žirovnica za psihološko pomoč in druge prostovoljne humanitarne organizacije, ki delujejo v občini Žirovnica (župnijska Karitas in skavti). Za pomoč prebivalcem se lahko vnaprej pripravijo zgibanke prve psihološke pomoči preživelim v nesreči, z napotki, kako naj si pomagajo in kje lahko dobijo strokovno pomoč, če jo potrebujejo. Zgibanke se preživelim delijo ob nesreči. Psihološka pomoč bo prebivalcem dostopna na terenu, in v prostorih:

- Občine Žirovnica, Breznica 3, 4274 Žirovnica;
- Centra za socialno delo Jesenice, Cesta železarjev 4a, 4270 Jesenice in
- Območnega združenja Rdečega križa, Izpostava Jesenice, Cesta maršala Tita 78a, 4270 Jesenice

P – 4 Seznam občinskih sil za zaščito reševanje in pomoč

UKREPI	52	VERZIJA 1.1.
--------	----	--------------

NAČRT ZAŠČITE IN REŠEVANJA OB NESREČI ZRAKOPLOVA V OBČINI ŽIROVNICA

P - 9	Pregled humanitarnih organizacij v občini Žirovnica s podatki o vodilnih osebah teh organizacij
P - 11	Pregled zdravstvenih domov in zdravstvenih postaj
P - 32	Pregled splošnih in specialističnih bolnišnic

Ob nesreči zrakoplova, ko je veliko število ljudi poškodovanih ali mrtvih, je potrebno zagotoviti tudi duhovno pomoč, ki jo nudijo predstavniki verskih skupnosti, odvisno od verskega prepričanja ljudi, udeleženih v nesreči in drugih nevladnih organizacij, ki lahko svojo pomoč prizadetim nudijo z različnimi oblikami organiziranih dejavnosti, s katerimi pomagajo ljudem v njihovih najrazličnejših stiskah in potrebah. V občini Žirovnica bodo duhovno pomoč nudili predstavniki rimskokatoliške cerkve, natančneje duhovniki v župnijskem uradu Breznica. Duhovna pomoč bo prebivalcem nudena na terenu in v prostorih župnijskega urada Breznica, Breznica 9, 4274 Žirovnica.

8.2.7. Zagotavljanje osnovnih pogojev za življenje

Zagotavljanje osnovnih pogojev za življenje se izvaja ob nesreči zrakoplova večjega obsega. Osnovni pogoji za življenje bodo vzpostavljeni takrat, ko bodo izpolnjeni pogoji za preklic odrejenih zaščitnih ukrepov.

Zagotavljanje osnovnih pogojev za življenje ob nesreči zrakoplova obsega:

- nujno zdravstveno oskrbo ponesrečencev in odstranitev trupel ter drugih ljudi in živali na ogroženem območju,
- nastanitev in oskrbo ogroženih prebivalcev s pitno vodo, hrano, zdravili in drugimi osnovnimi življenjskimi potrebščinami,
- zagotavljanje nujnih prometnih povezav in
- zaščito kulturne dediščine.

P - 29	Pregled veterinarskih organizacij
P - 36	Pregled cistern za prevoz vode

Za izvajanje nalog na področju zagotavljanja osnovnih pogojev za življenje so zadolženi zdravstvo (Zdravstvena postaja Selo pri Žirovnici, Zdravstveni dom Jesenice in Splošna bolnišnica Jesenice), pogrebne službe, ki so navedene v prilogi *P - 33*, komunalne organizacije in organizacije za urejanje prostora, ki se nahajajo v prilogi *P - 37*, Občina Žirovnica in poveljnik Civilne zaščite Občine Žirovnica.

P - 3	Seznam članov štaba Civilne zaščite Občine Žirovnica
P - 10	Pregled zdravstvenih domov in zdravstvenih postaj
P - 32	Pregled splošnih in specialističnih bolnišnic
P - 33	Pregled pogrebnih služb
P - 37	Podatki o komunalnih in drugih službah, ki delujejo v občini Žirovnica

Ob nesreči zrakoplova na območju občine Žirovnica bodo v zagotavljanje osnovnih pogojev za življenje vključene naslednje javne službe in druge organizacije, ki že sicer opravljajo svoje naloge:

- javno podjetje JEKO – IN Jesenice (vzdrževanje in sanacija lokalnih cest, oskrba s pitno vodo, kanalizacija, odvoz komunalnih odpadkov);
- Gozdno gospodarstvo Bled (vzdrževanje in sanacija gozdnih cest);
- Cestno podjetje Kranj (vzdrževanje in sanacija državnih cest, razen avtoceste);
- Družba za avtoceste Republike Slovenije, baza Hrušica (vzdrževanje in sanacija avtoceste);
- Slovenske železnice (vzdrževanje in sanacija železniških prog);
- Geoplin Plinovodi in Plinstal Jesenice (oskrba z zemeljskim plinom);

NAČRT ZAŠČITE IN REŠEVANJA OB NESREČI ZRAKOPLOVA V OBČINI ŽIROVNICA

- Elektrovod Ljubljana (vzdrževanje javne razsvetljave);
- Elektro Gorenjska, Enota Žirovnica (oskrba z električno energijo);
- Telekom Slovenije (vzdrževanje telekomunikacijskega omrežja) in
- Zavod za varstvo kulturne dediščine, Območna enota Kranj (zaščita kulturne dediščine).

Navedene javne službe in druge organizacije napako odpravijo oziroma sanirajo v najkrajšem možnem času po obvestilu, ki ga prejmejo s strani prizadetih prebivalcev, poveljnika Civilne zaščite Občine Žirovnica ali občinske uprave Občine Žirovnica.

Navedene javne službe in druge organizacije same načrtujejo ukrepe za odpravo napak, pri njihovem izvajanju pa sodelujejo s štabom Civilne zaščite Občine Žirovnica.

9. OSEBNA IN VZAJEMNA ZAŠČITA

Osebna in vzajemna zaščita obsega vse ukrepe za preprečevanje in ublažitev posledic nesreče, ki je prizadela potnike in/ali prebivalce, za zaščito njihovega zdravja in življenja ter varnosti njihovega imetja.

Obveščanje prebivalcev o posledicah in razmerah na prizadetem območju v občini Žirovnica je v pristojnosti štaba Civilne zaščite Občine Žirovnica, službe za podporo Civilne zaščite Občine Žirovnica in občinske uprave Občine Žirovnica. Informacije o razmerah na prizadetem območju posredujejo na krajevno običajen način preko spletne strani Občine Žirovnica in preko Radia Triglav Jesenice.

Štab Civilne zaščite Občine Žirovnica in občinska uprava Občine Žirovnica ob pomoči službe za podporo Civilne zaščite Občine Žirovnica organizirata svetovalno službo v prostorih Občine Žirovnica, Breznica 3, 4274 Žirovnica. V svetovalni službi lahko prebivalci na telefonski številki 04 580 91 00 dobijo podatke o nesreči, njenih posledicah, odpravljanju posledic in izvajanju drugih ukrepov zaščite in reševanja. V primeru, da je zaradi poškodovanosti objekta, poškodovanosti komunikacij ali zaradi drugih razlogov onemogočeno delo informacijskega centra in svetovalne službe, se preseli na rezervno lokacijo v prostore Osnovne šole Žirovnica, Zabreznica 4, 4274 Žirovnica.

V primeru nesreče zrakoplova večjega obsega, kjer je poleg občine Žirovnica prizadetih še več drugih občin, se te aktivnosti izvajajo na ravni regije.

Ogroženim skupinam prebivalcev nudijo pomoč Center za socialno delo Jesenice in Območno združenje Rdečega križa Jesenice, v sodelovanju s prostovoljci humanitarnih organizacij, ki delujejo na območju občine Žirovnica (Župnijska Karitas Breznica, skavtski steg Pod svobodnim soncem Breznica). Te organizacije so zadolžene tudi za spremljanje socialnih razmer na prizadetem območju.

P - 6	Pregled služb za podporo
P - 9	Pregled humanitarnih organizacij v občini Žirovnica s podatki o vodilnih osebah teh organizacij
D - 10	Program usposabljanja, urjenja in vaj
D - 701	Navodila prebivalcem za ravnanje ob nesreči zrakoplova

10. RAZLAGA POJMOV IN OKRAJŠAV**10. 1. Razlaga pojmov**

AKTIVIRANJE pomeni postopke in aktivnosti s katerimi se sile in sredstva za zaščito, reševanje in pomoč v pokličejo in organizirano vključijo v izvajanje zaščite, reševanja in pomoči.

JAVNO LETALIŠČE je letališče, ki je namenjeno in odprto za zračni promet in javni zračni prevoz.

LETALIŠČE je določeno območje na kopnem ali v vodi (vključno z objekti, napravami in opremo), ki je v celoti ali deloma namenjeno za prihode in odhode zrakoplovov in za njihovo gibanje po tleh.

LETALSKI PREVOZNIK pomeni podjetje za zračni promet z veljavno operativno licenco.

NESREČA ZRAKOPLOVA je po zakonu o letalstvu dogodek, povezan z obratovanjem zrakoplova, ki se zgodi tedaj, ko se ena ali več oseb oziroma stvari vkrca v zrakoplov, s katerim se namerava opraviti let, do tedaj, ko se opravi izkrcanje in zaradi katerega je:

- ena ali več oseb smrtno ponesrečenih ali težje poškodovanih, oziroma so stvari tako močno poškodovane ali uničene, razen, če so poškodbe posledica naravnih vzrokov, če gre za samo poškodbe ali če poškodbe povzročijo druge osebe, ali so poškodovani slepi potniki, ki se skrivajo zunaj območij, ki so običajno namenjena potnikom in posadki,
- na zrakoplovu nastala poškodba ali napaka na strukturi, ki negativno vpliva na strukturno moč, delovanje ali letalne karakteristike zrakoplova in bi lahko zahtevala večje popravilo ali zamenjavo poškodovanega dela, razen okvare in poškodbe motorja, ki je omejena samo nanj, njegov pokrov ali dodatki ali okvare propelerja, konca krila, antene, zračnice, zavor, aerodinamičnih prehodov, manjše zareze ali vbodne luknje na površini zrakoplova in
- zrakoplov izgubljen ali popolnoma nedostopen.

NEVARNOST je (naravna ali druga ustrezna) danost za katerikoli neugoden pojav, ki je povezan z možno nesrečo in lahko povzroči neugodne učinke.

OGROŽENOST so možne družbene in ekonomske posledice bodočih nesreč.

SILE ZA ZAŠČITO, REŠEVANJE IN POMOČ so razpoložljive človeške zmogljivosti gospodarskih družb, zavodov ali drugih organizacij, lokalnih skupnosti in države, ki so namenjene zaščiti, reševanju in pomoči ob naravni ali drugi nesreči.

SREDSTVA ZA ZAŠČITO, REŠEVANJE IN POMOČ obsegajo zaščitno ter reševalno opremo in orodje, zaklonska in druge zaščitne objekte, objekte in opremo za usposabljanje, skladišča, prevozna sredstva, telekomunikacije in alarmne naprave ter material, ki se namensko uporablja za zaščito, reševanje in pomoč ali je predviden za ta namen.

VZLETIŠČE je določena kopenska ali vodna površina, ki je v celoti ali deloma namenjena za pristajanje, vzletanje ali gibanje zrakoplovov določenih vrst in kategorij.

ZRAČNI PROMET je gibanje po zraku (let) in po letališčih ter vzletiščih.

ZRAČNI PROSTOR Republike Slovenije obsega zračni prostor nad kopnim ter obalnim morjem in notranjimi vodami, ki so pod suverenostjo Republike Slovenije. Zračne poti v Sloveniji so glede na razvrstitev zračnega prostora v Republiki Sloveniji razdeljene v razrede C, D, E in G. Razredi C, D

NAČRT ZAŠČITE IN REŠEVANJA OB NESREČI ZRAKOPLOVA V OBČINI ŽIROVNICA

in E predstavljajo nadzorovani zračni prostor, zračni prostor razreda G pa je sloj prostega letenja, v katerem ni organizirane službe kontrole letenja.

ZRAKOPLOV je vsaka naprava, ki se lahko obdrži v ozračju zaradi reakcije zraka, razen reakcije zraka na zemeljska površino.

ZRAKOPLOV V SILI je položaj zrakoplova, pri katerem so podane okoliščine, ki kažejo na to, da se je nesreča skoraj zgodila.

10. 2. Razlaga okrajšav

ARSO	Agencija Republike Slovenije za okolje
BNZP	Bataljon za nadzor zračnega prometa
CSD	Center za socialno delo
CZ	Civilna zaščita
CNKZP	Center za nadzor kontrole zračnega prometa
D	Dodatki
GARS	Gasilsko reševalna služba
GRS	Gorska reševalna služba
IATA	Mednarodno združenje letalskih prevoznikov (International Air Transport Association)
ICAO	Mednarodna organizacija civilnega letalstva (International Civil Aviation Organization)
KZPS d.o.o.	Kontrola zračnega prometa Slovenije d.o.o.
KZS	Kinološka zveza Slovenije
NMP	Nujna medicinska pomoč
OŽ	Občina Žirovnica
P	Priloge
PGD	Prostovoljno gasilsko društvo
PRSS RP	Podvodna reševalna služba Slovenije Reševalna postaja
ReCO	Regijski center za obveščanje
RKB	Radiološka, kemična in biološka
R/p	Radijska postaja
RS	Republika Slovenija
SV	Slovenska vojska
Ur. l. RS	Uradni list Republike Slovenije
UPB	Uradno prečiščeno besedilo
URSZR	Uprava Republike Slovenije za zaščito in reševanje
ZARE	Radijske zveze v sistemu zaščite in reševanja
ZDKVRPS	Zveza društev in klubov vodnikov reševalnih psov Slovenije
ZRP	Zaščita, reševanje in pomoč
ZSKSS	Združenje slovenskih katoliških skavtinj in skavtov
ZVKD	Zavod za varstvo kulturne dediščine

11. SEZNAM PRILOG IN DODATKOV

11.1. Skupne priloge k načrtom zaščite in reševanja

Številka priloge	Vsebina priloge
P – 1	Seznam odgovornih oseb občinske uprave Občine Žirovnica
P – 2	Seznam delavcev občinske uprave Občine Žirovnica
P – 3	Seznam članov štaba Civilne zaščite Občine Žirovnica
P – 4	Seznam občinskih sil za zaščito, reševanje in pomoč
P – 6	Pregled služb za podporo
P – 7	Pregled enot, služb in drugih operativnih sestavov društev in drugih nevladnih organizacij, ki sodelujejo pri reševanju
P – 8	Pregled gasilskih enot, ki sodelujejo pri reševanju
P – 9	Pregled humanitarnih organizacij v občini Žirovnica s podatki o vodilnih osebah teh organizacij
P – 10	Pregled poklicnih in prostovoljnih gasilskih enot
P – 11	Pregled zdravstvenih domov in zdravstvenih postaj
P – 12	Pregled služb, podjetij in drugih organizacij pomembnih za izvajanje nalog zaščite, reševanja in pomoči
P - 13	Seznam članov občinske komisije za ocenjevanje škode ob naravnih in drugih nesrečah
P - 14	Seznam regijskih sil za zaščito, reševanje in pomoč (URSZR Kranj)
P - 15	Bilanca potrebnih sredstev pomoči – mehanizacija (materialna dolžnost)
P – 16	Pregled opreme in sredstev občinskih enot
P - 17	Načrtovana finančna sredstva za izvajanje načrta
P - 18	Seznam predstavnikov vaških odborov
P – 20	Seznam vodilnih oseb, ki se jih obvešča o izrednih dogodkih
P - 21	Seznam delavcev inšpektorata RS za varstvo pred naravnimi in drugimi nesrečami – Izpostava Gorenjska
P – 22	Pregled sredstev javnega obveščanja
P - 23	Seznam oseb pristojnih za stike z javnostjo
P - 24	Imenik uporabnikov telefonskih zvez, radijskih postaj, pozivnikov ter elektronske pošte na področju zaščite in reševanja
P – 25	Pregled odlagališč za ruševine in druge materiale
P – 26	Pregled začasnih zbirališč ob umiku iz zgradb
P – 27	Pregled objektov, kjer je možna začasna nastanitev ogroženih prebivalcev in njihove zmogljivosti
P - 28	Pregled lokacij zasilnih prebivališč
P - 29	Pregled veterinarskih organizacij
P – 30	Pregled objektov javne prehrane in njihovih zmogljivosti
P - 32	Pregled splošnih in specialističnih bolnišnic
P - 33	Pregled pogrebnih služb
P - 35	Pregled večjih gradbenih organizacij
P - 36	Pregled cistern za prevoz vode
P – 37	Podatki o komunalnih in drugih službah, ki delujejo v občini Žirovnica
P – 38	Seznam članov štaba Civilne zaščite Republike Slovenije in štaba Civilne zaščite za

NAČRT ZAŠČITE IN REŠEVANJA OB NESREČI ZRAKOPLOVA V OBČINI ŽIROVNICA

	Gorenjsko
P - 39	Seznam objektov kulturne dediščine v občini Žirovnica

11.2. Posebne priloge k Občinskemu načrtu zaščite in reševanja ob nesreči zrakoplova za občino Žirovnica

Številka priloge	Vsebina priloge
P - 701	Evidenca ažuriranja Občinskega načrta zaščite in reševanja ob nesreči zrakoplova za občino Žirovnica

11.3 Skupni dodatki k načrtom zaščite in reševanja

Številka dodatka	Vsebina dodatka
D - 1	Pridobivanje podatkov, ki so potrebni za izvajanje občinskih načrtov zaščite in reševanja za občino Žirovnica
D - 2	Dokumenti o aktiviranju in mobilizaciji sil za zaščito, reševanje in pomoč Občine Žirovnica
D - 3	Vzorec odredbe o aktiviranju sil za zaščito, reševanje in pomoč
D - 4	Vzorec delovnega naloga
D - 5	Načrt zagotavljanja zvez ob nesreči
D - 6	Načrt organiziranja in delovanja nastanitvene enote
D - 7	Navodilo za uporabo pitne vode
D - 8	Navodilo prebivalcem o ukrepih za preprečevanje epidemij
D - 9	Navodilo za izvajanje psihološke pomoči
D - 10	Program usposabljanja, urjenja in vaj
D - 13	Pristojnosti in naloge občinske uprave Občine Žirovnica ob naravnih in drugih nesrečah

11.4. Posebni dodatki k Občinskemu načrtu zaščite in reševanja ob nesreči zrakoplova za Občino Žirovnica

Številka dodatka	Vsebina dodatka
D - 700	Navodilo o vzdrževanju in razdelitvi občinskega načrta zaščite in reševanja ob nesreči zrakoplova za občino Žirovnica
D - 701	Navodila prebivalcem za ravnanje ob nesreči zrakoplova